



Essunga kommun

Fördjupning av översiktsplanen för Nossebro

PM Medborgardialog

Essunga kommun
2021



innehåll

Inledning	5
Bakgrund	5
Metod	5
Organisation och genomförande	5
Sammanfattning	5
Genomförande av dialog	6
Digitalt dialogverktyg	6
Nossebro marknad	12
Dialog med näringslivet	14
Dialog med barn och unga	16
Dialog med föreningslivet	17
Enkätlåda på biblioteket	18



PM Medborgardialog

Inledning

En fördjupad översiktsplan för Nossebro är under framtagande. För att samla in kunskap och idéer från boende och besökare i Nossebro har tidiga medborgardialoger hållits. Syftet har varit att undersöka hur Nossebroborna, samt de som besöker området, använder området idag, hur de vill att området ska utvecklas i framtiden, hur de kan komma att påverkas av en utveckling i Nossebro samt vad som kan göras för att orten ska bli så bra som möjligt för alla. Dialogerna ger ett ökat medborgarinflytande i planprocessen.

Bakgrund

Kommunstyrelsen beslutade den 20/9 2021 att en fördjupning av översiktsplanen för Nossebro tätort ska tas fram och komplettera gällande översiktsplan som omfattar hela Essunga kommun. Samhällsbyggnadsavdelningen tog därefter initiativet till en tidig medborgardialog.

Metod

För att täcka in olika grupper av boende och verksamheter i Nossebro genomfördes dialog i en rad olika forum och sammanhang:

- Kommunens hemsida, digitalt dialogverktyg 29/9-15/11
- Nossebro marknad, 29 september
- Dialog med näringslivet, 13 oktober
- Dialog med barn och unga i skola, 18 oktober
- Dialog med föreningslivet, 11 november
- Enkätlåda på biblioteket, oktober

På kommunens hemsida fanns efter kommunstyrelsens beslut information om det pågående arbetet och syftet med FÖP. Här publicerades även information om den tidiga dialogen.

Sammanfattning av dialog

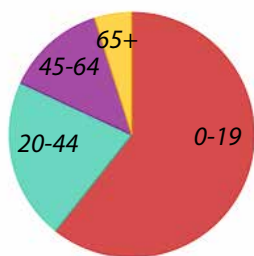
Medborgardialogen nådde ut till Nossebroare i alla åldrar. De tillfrågade uppskattade i stort samma värden i Nossebro, så som närheten och tryggheten som den lilla orten ger, tillgängligheten till vackra naturområden så som Nossan och Högaberget, strandpromenaden, Stallaholmsområdet, Nossebro marknad samt det breda utbudet av service, butiker och föreningsliv.

Det som lyftes som Nossebros svaghet och något som kan förbättras var den undermåliga kollektivtrafiken, trafiksituationen kring Storgatan och buskörning vid Saxen om kvällarna. De tillfrågade lyfte även bristen på cykelvägar, mötesplatser, aktiviteter, modern idrottshall, bostäder (för unga och äldre) och arbetstillfällen.

Genomförande av dialog

Digitalt dialogverktyg

Ett digitalt dialogverktyg arbetades fram för att samla in kunskap och idéer från invånarna i Nossebro. Verktöget består av två delar, en med en traditionell enkät och en med en interaktiv karta. Länk till verktöget publicerades tillsammans med information om uppdraget på kommunens hemsida. Verktöget har bland annat marknadsförts via nyhetsuppdatering på hemsidan, via kommunens facebook-konto och vid övriga dialogtillfällen som redovisas i detta PM. Verktöget omnämndes även i lokalpressen. Det digitala verktöget fanns tillgängligt från den 28 september till den 15 november.



Åldersfördelning digital enkät.

Ungefär hälften av de svarande på enkäten var kvinnor. Flest svarande fanns inom ålderskategorin 0-19 år, 37 st, till stor del beroende på en riktad insats den 15 november mot ett par klasser på Nossebro skola som svarade på enkäten under skoltid. Åtta svarande var mellan 20-44 år, tretton mellan 45-65 år och tre 65+. Därmed kan konstateras att enkäten hade en spridning i samtliga åldersgrupper och en jämn fördelning mellan könen.

Det digitala dialogverktyget har öppnats 418 gånger. Slutsats kan därmed dras att många fler personer har öppnat enkäten, och alltså nåtts av informationen, än de som valt att medverka.

Sammantaget har 61 personer besvarat frågorna i enkäten och 157 markeringar har gjorts på kartan.

Essunga kommun

SAMLING

Medborgardialog

Vilka är dina favoritställen eller finns det platser som kan utvecklas till det bättre? Verktöget består av två delar, en del med interaktiva kartor och en enkät del med frågor. Fyll i en del eller båda, det är självklart valfritt!

Du har möjlighet att lämna synpunkter under hela oktober. Tack för hjälpen!

[Komma igång](#)

Visa på karta

Svara på enkät

Det digitala dialogverktyget som allmänheten kunde hitta på kommunens hemsida

Sammanställning

Nedan följer en sammanställning av enkätdelen som följs av sammanställning av svaren från kartverktygen.

Vad är bra med att bo/vistas i Nossebro?

På frågan vad är bra med att bo/vistas i Nossebro svarade de flesta att det är lugnt och nära till det mesta. Att det är litet, mysigt och att man känner "alla" lyfts som något positivt. Trevlig stämning och vänliga människor. En ung kille sammanfattar med orden "det är nice att bara vara här".

Affärerna ligger tätt och det är stort utbud av handel, service och aktiviteter. Det är nära till naturen med utflyktsmöjligheter och ån Nossan som ger en härlig stämning. Bra promenadvägar längs Nossan, genom orten och i skogen.

Även Nossebro marknad och andra evenemang omnämns.

Vad är mindre bra med att bo/vistas i Nossebro?

Många ur samtliga åldersgrupper tar upp en bristfällig kollektivtrafik. Även brister i cykelvägnätet lyfts.

De unga uttrycker att det finns lite eller inget att göra i Nossebro. Några skulle önska större shoppingutbud och någon önskar fler matställen.

Av de vuxna lyfts mycket trafik i centrum, speciellt på Sturegatan och runt Saxen, och problem med ungdomar som buskör samt att idrottshallen inte räcker till kapacitetsmässigt och är omodern. Någon anser det vara en brist att skolan ligger centralt.

En annan åsikt är att kommunen bromsar utvecklingen, det behövs fler attraktiva tomter, både för bostäder och industri och att de saknas en variationen av kvällsöppna restauranger och kaféer och viss service. Andra boendeformer som alternativ till villor efterfrågas.

Finns det platser i Nossebro som du inte känner dig trygg på?

Varför/varför inte?

När det gäller trygghet svarar de flesta av ungdomarna att de känner sig trygga i Nossebro. De platser som nämns bland de som någon gång känner sig otrygga är "utanför ICA på kvällen" och i skolan. Någon är rädd för konstiga typer.

Många av de vuxna nämner området kring Saxen och ICA som en plats de känner sig otrygga på under kvällstid. De anger att det är mörkt, bilar överallt och ungdomar som skriker och buskör. Ett par nämner även skolan som en otrygg plats under kvällstid. Sturegatan nämns som övertrafikerad och i området kring idrottshallen och fritidsgården finns "skumma" hörn/platser. Även badet och motionsspåret Högaberget nämns. Någon upplever sig otrygg av vetskapen om bristen på poliser i kommunen. Andra svarar att de känner sig trygga i Nossebro.

Om du får besök från någon utifrån, vad visar du då upp i Nossebro eller dess närområde?

Det mest återkommande svaret bland de unga är Saxen och ICA.

Andra platser ungdomarna nämner är bland annat Crossroads, skolan, Stallaholm, Fontäntorget och Nossan. Ett par nämner att de skulle ta en promenad runt Nossebro.

De vuxna nämner exempelvis naturen, strandpromenaden, broarna och kvarnarna vid Nossan, affärslivet vid Storgatan, torget vid Sparbanken, utegymmet, Högaberget, Stallaholm, bions interiör, Andra våningen, Stationshuset och Nossebro marknad. Någon nämner en tur med ångbåten och kulturlämningar och andra besöksmål utanför orten.

Ser du några framtida problem för Nossebro?

Unga uttrycker att Nossebro är litet och tråkigt, mycket alkohol, droger och fortkörningar, och en oro att inflyttning ska leda till platsbrist i skolan. En annan oro är att ingen vill jobba eller bo här samt att dålig kollektivtrafik och lite att göra leder till utflyttning.

De vuxna oroar sig för att ökad trafik kommer att leda till att ”vi inte kunna njuta av Storgatan”. Förslag finns om att leda om trafiken från Storgatan och förbi gamla tågstationen genom industriområdet.

Att upprätthålla kompetensen inom kommunens kärnverksamheter blir svårt med tanke på utbud av boende, kommunikationer och skatteunderlag. Att skolan inte mäktar med framtidens krav på behöriga lärare och konkurrenskraftiga lokaler. Det uttrycks även att andra kommunala verksamheter behöver mer ändamålsenliga lokaler.

Oro uttrycks även över att de boende i kommunens andra orter inte känner tillhörighet till tätorten Nossebro och åker till grannkommunerna för samhällsservice i form av exempelvis vårdcentral och matbutiker.

Vidare finns bland flera en oro kring brist på bostäder och jobb till ungdomar. ”Vi borde arbeta mer med ungdomar och få de att trivas, så att de bor kvar och utvecklar bygden.”

Hur kan Nossebro utvecklas till det bättre?

Många unga efterlyser fler aktiviteter och ”något att göra” och ställen att utöva aktiviteter på. Ishall, nyare idrottshall, bättre bmx/sparkcykelbana och idrottsplats nämns. Flera nämner att skolan och skolgården behöver utvecklas.

Flera andra önskar en utveckling med ett större utbud av affärer och restauranger ”så det känns lite mer som en stad”. Ett annat återkommande förslag från de unga är bättre kollektivtrafik.

De vuxna återkommer till trafikproblemen kring Sturegatan och Storgatan. Någon vill samla olika verksamheter som exempelvis bio, bibliotek, fritidsgård och kulturskola i ett hus för att skapa liv och rörelse, även en samlingsplats för idrott lyfts.

Samhällsservice skulle behöva utvecklas, exempelvis upprustning av skolan. Satsa på utbildningar på orten inom bristyrken, exempelvis undersköterska. Stötta nya företagsetableringar.

Förslag ges om att utveckla strandpromenaden med fler rastplatser och att förlänga den till Bredöl och Främmestad. Området vid Kerstinsås kvarn upp till gångbron föreslås utvecklas som park. Elljusspåret anses behöva rustas upp och det finns önskemål om en skateboard-park. Bättre gång- och cykelförbindelser till omgivande byar och på järnvägsvallen, bättre kollektivtrafik och attraktiva bostäder varav fler hyresrätter med vettig prissättning, är också aspekter som lyfts.

Många är inne på att det behövs satsas mer på barnen, aktiviteter och mötesplatser. ”Låt ungdomarna komma till tals, de är vår framtid”.

Något annat du vill berätta?

Skolgården och lekplatserna är gamla och behöver rustas upp.

Inflyttningen behöver öka.

De två pendlarorterna i kommunens utkant har potential för inflyttning och utvecklingspotential.

Förbättrad samhällsservice är viktig för att Nossebro ska vara en attraktiv tätort.

”Föreningar, företag och kommunen är starka tillsammans och behöver ha en bra dialog för att vi ska kunna utvecklas. Det är fint att vi är en liten kommun, för det ger närhet till allt och alla.”



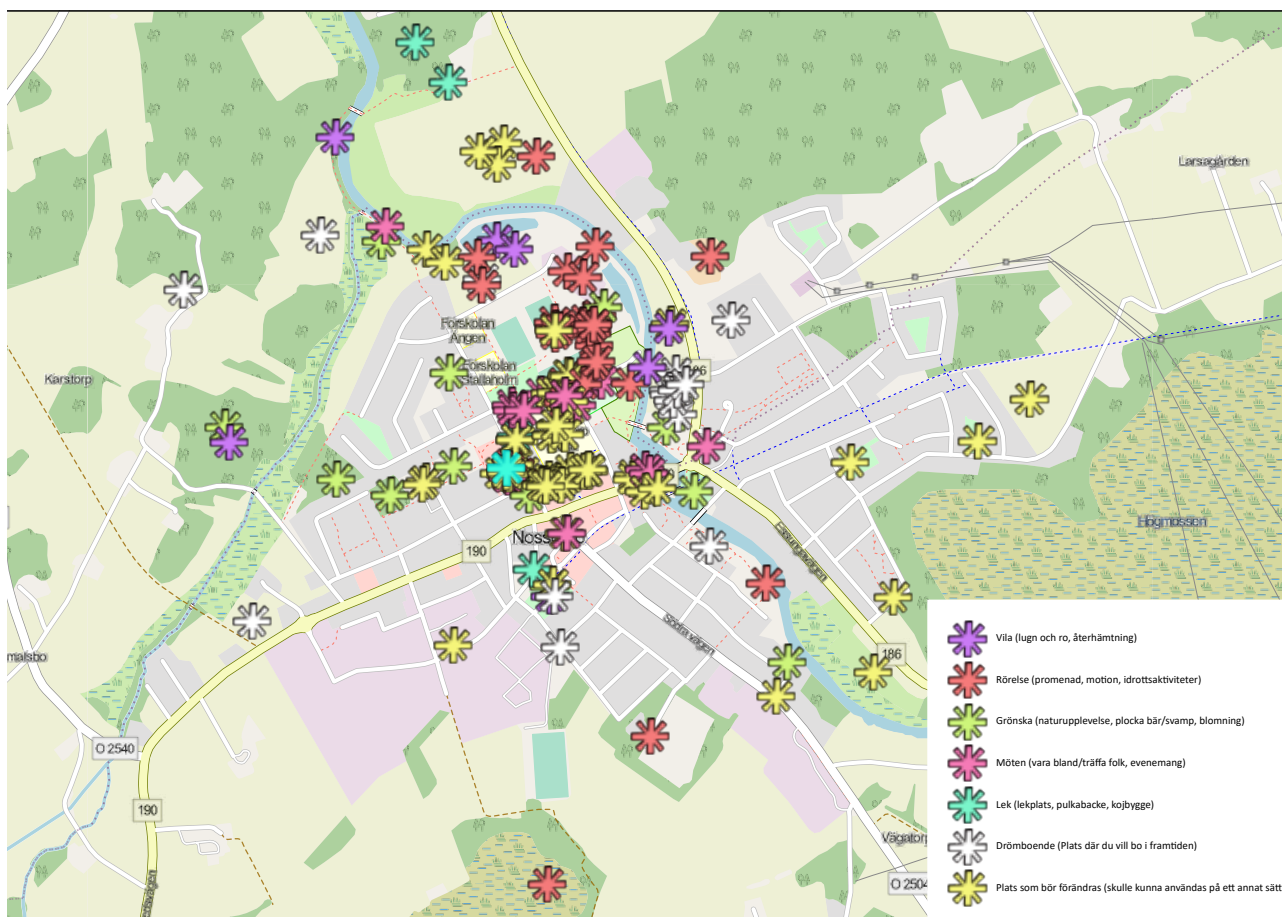
Bro över Nossan

Sju platser för **vila** har markerats på kartan. Fem av dessa platser ligger i anslutning till Nossan och dammarna norr om Stallaholmsområdet. Vattenkontakten och promenadmöjligheten uppskattas samtidigt som brygga, sitt- och grillplatser samt badstrand efterfrågas. De andra områdena som lyfts är Högaberget med ”rekreation för alla åldrar” och Stationsparken som beskrivs som Nossebros Central Park.

Ett 30-tal markeringar för **rörelse** gjordes. Av dessa är de flesta markerade i eller i anslutning till Stallaholmsområdet och Nossan. Vid Stallaholmsområdet framkommer önskemål om fler och utvecklade aktiviteter men även fler sittplatser, vindskydd, omklädningsrum och toaletter. Även en stor hall för idrott och andra typer av evenemang och aktiviteter föreslås. Promenadstråket längs Nossan uppskattas även om det ”inte uppnått sin fulla potential”.

Flera markeringar för rörelse har gjorts vid Saxen. Fyra önskar en aktivitetspark på platsen och den femte vill att området tas i anspråk för marknaden och att trafiken stängs av. Andra platser som pekas ut är ridskolan, golfbanan och Gräsmaden söder om orten.

Bland de 20 markeringar som gjordes för **möten** återfinns majoriteten vid Stallaholmsområdet och många lyfter där behovet av en ny eller utbyggd idrottshall som även kan användas för andra (kulturella) ändamål. Andra lyfter platsen för marknaden, och Nossebro marknad,



Sammanställning av de markeringar som gjorts på kartan i det digitala dialogverktyget

som en viktig mötesplats. Området kring Saxen, central mötesplats, föreslås omvandlas till park i stället för parkeringsplats, eventuellt med möjlighet att användas för marknaden. Önskemål finns även om att utveckla sittplatser, kvarnarna, skulpturer och naturpedagogik vid Nossan. Även miljön kring Hemköp föreslås utvecklas till en mer attraktiv mötesplats.

Endast fyra markeringar har gjorts för **lek** varav en handlade om tryggare väg mellan ICA och skolan. Två markeringar gjordes vid pulkabacken vid Hagaberget där man önskar utveckling med sitt- och grillplatser. Lekplatsen vid Järnväggsgatan är ”outstanding” men saknar toalett och skugga.

11 markeringar på kartan har gjorts för **grönska**. Hälften av dessa återfinns längs Nossan. Önskemål finns om att utveckla strandpromenaden med skulpturer och området mellan Storgatan och Ågatan till en blomsteräng eller park. Andra utmärkta platser är Järnvägsparken, Högaberget, de små naturområdena väster och söder om Forsgatan, gräsytan väster om ICA samt parkytan väster om scoutgården.

Bland markeringarna med **förändringspotential** återkommer förslag om att flytta skolan och använda platsen eller byggnaderna för företagande eller som kommunhus. Några föreslår att skolan flyttas till golfbanan. Också här föreslås en ombyggnad eller nybyggnad av hall eller arena och omklädningsrum och toaletter vid Stallaholmsvallen.

Vid Saxen ser många utvecklingspotential, bland annat genom tillskapandet av en park för unga med exempelvis plats för skate eller ett kulturhus på hela eller del av parkeringen. Önskemål finns om trafikreglering för att minska buskörning här samt på marknadsytan öster om ICA. Någon föreslår en generell hastighetsbegränsning i Nossebro på 40 km/h.

Några önskar att Biografen Stjärnan rivs då den av dem anses ful medan andra vill riva alternativt omvandla kommunhuset för andra ändamål. Det finns även de som vill riva ”Svampen” och exempelvis bygga en lekplats på platsen.

Andra förslag rörde nytt torg vid Nosse Kvarn, mer kultur i Amiralen, att öppna slangtornet för allmänheten och ljussättning av järnvägsbroarna, fler bostäder intill utsikten, färdigställande av strandpromenaden, utveckling av befintliga lekplatser och nya bostäder mellan Essungavägen och Nossan samt öster om Bokgatan.

Längs Nossans östra sida, mitt emot campingen, föreslås radhusbebyggelse. Här har även 7 markeringar för **drömboende** gjorts med motivet att det är en vacker plats nära till allt. Även Strandgatan intill Nossan har markerats. Utöver dessa har drömboenden markerats väster om Stallbäcken, i Stationsparken, längs Bergsgatan, norr om Krusegårdsgatan, norr om Stallaholmsområdet och vid västra infarten till Nossebro.

Nossebro Marknad

En marknadsplats bemannades med representanter för Essunga kommun som pratade kring ett ortofoto över Nossebro tätort med förbipasserande allmänhet. Platser markerades på kartan som var särskilt värdefulla eller där önskan om utveckling fanns.

Många marknadsbesökarna noterade att Essunga kommun var på plats. Av dessa uppfattade ett flertal att dialog pågick utan att själva vilja delta. Uppskattningsvis 75 personer stannade till och besvarade frågor och markerade platser på kartan.



Dialog på Nossebro marknad i september

Sammanställning

Kvaliteter

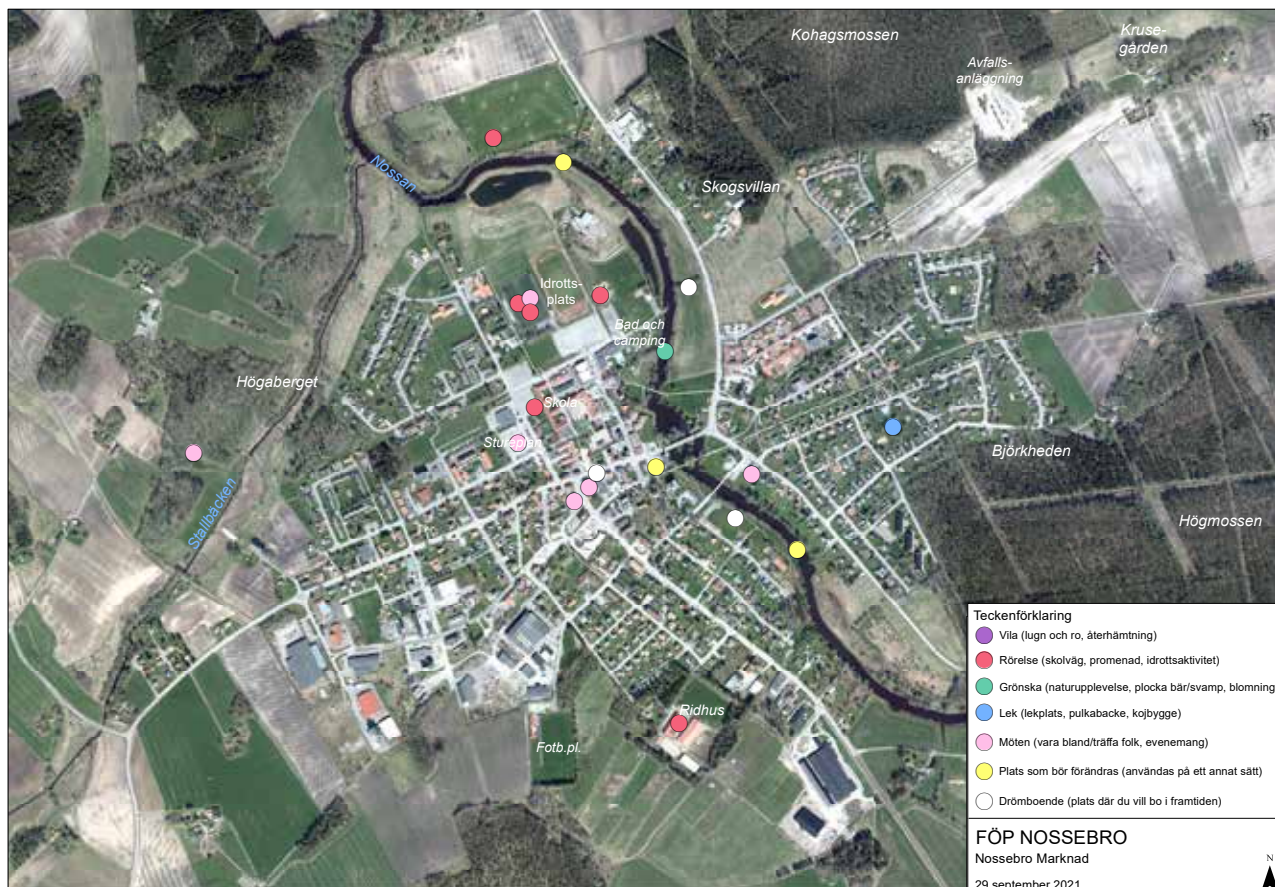
- Levande småstad/stadskärna med små butiker, loppisar och caféer. Mysigt och hög kvalitet. Värt en omväg.
- Retrotemat är viktigt att bevara för stadens varumärke.
- Lokala producenter i centrum.
- Nossebro marknad - mötesplats och varumärke för bygden.
- Nossan – ett blått band genom Nossebro.
- Närheten till naturen – bland annat Högaberget.
- Idrottsområdet, golfbanan och stallet – mötesplats och aktivitet.
- Mataffärerna viktiga mötesplatser, liksom Saxen och kyrkans café Crossroads.

Utmaningar

- Arbetsplatser saknas.
- Ont om bostäder för unga som flyttar hemifrån.
- Nossan upplevs som en barriär.
- Ont om bostäder för 55+ som vill flytta ifrån gårdar på landsbygden och in till centralorten.

Förslag

- Fler broar över Nossan för att knyta ihop orten och målpunkter på bägge sidorna.
- Fler bostäder centralt eller vid Nossan eller helst både och. Små lägenheter för unga och radhus.
- Fler mötesplatser – kreativa mötesplatser, lekland och fler affärer.
- Fler säkra cykelvägar i kommunen.
- Boende för besökare till Nossebro.
- Ta tillvara på Nossan och utveckla områden kring Nossan för att göra mer turistvänligt. Exempelvis med fik och genom att utöka strandpromenaden.
- Utveckla Nossebro marknad och även ha små knallar inomhus.
- Samlingslokal för evenemang.



Sammanställning över de markeringar som gjordes på kartan i samband med Nossebro marknad

Dialog med näringslivet

Den 13 oktober genomfördes en dialog med näringslivet i kommunen på Fåglums bygdegård. Representanter för Essunga kommun, inledde och höll därefter en workshop i form av en SWOT-analys. Därefter diskuterades frågor gällande behov av service, mark och infrastruktur kopplat till utveckling av verksamheter i Nossebro. Nedan sammanställs den kunskap som kom in.

Sammanställning

Styrkor

- När man åker genom Nossan ska man få en positiv bild av tätorten. Viktigt att behålla den där mysiga känslan.
- Nossan.
- Befintligt industriområde är bra beläget och har möjlighet att växa åt sydväst. Inte det första man ser när man åker in till tätorten.
- Nossebro har en bra nivå på service för att klara vardagen.
- Högaberget

Hot

- Det krävs större kapacitet på ledningsnätet för att klara ökad belastning på ledningsnätet.
- Kraftstationen drar ner omgivningen.
- Längre och tyngre lastbilar – vägarna behöver klara det.
- Värmeverket drar ner omgivningen.

Brister

- Mobiltäckningen är en brist (på landsbygden).
- Bilberoendet – det är brist på laddstationer. Skapa miljövänliga alternativ att ladda bilar. (i kombination med exempelvis café)
- Utveckla barnomsorgen – fler förskolor med olika inriktningar, exempelvis ”ur och skur” som kan nyttja befintliga förskolors kök.
- Idrottshall – det saknas någon form av allaktivitetshall

Möjligheter

- Nossan – utveckla områdena kring Nossan. Promenadstråk, bostäder, miljöer att vistas vid.
- Lekplats utanför äldreboendet – integrera äldre och yngre.
- Graniten/diabasen – boende för 55+ och äldre som exempelvis vill flytta ifrån sina gårdar/hus. Trygghetsboende och en blandad form på boenden.
- Koncentrera idrottsaktiviteterna till Stallaholm – drift och faciliteter underlättas, äldre och yngre integreras.
- Utveckla bostäder längs med Nossan vid Vägatorp bland annat.

- Odlingslotter – i samband med att man flyttar till Nossebro kan man erbjudas att få hyra en odlingslott. Det kan bidra en ökad livskvalité.
- Bostäder där golfbanan är anlagd idag med eventuell bro över Nossan. Golfbanan kan man flytta till södra delarna av Nossebro.
- Utveckla campingen och området runtomkring.
- Mark för anläggning motoraktivitet – bilar, mopeder, lantbruksmaskiner.

Övrig kommunal service som är viktig

- Snabb handläggning avseende exempelvis bygglov.
- God rådgivning, snabb återkoppling, rätt hänvisning.
- Bättre kontaktuppgifter till kommunen.
- Nossebroregionens företagarförening och köpmannaförening.
- Viktigt att friluftslivet får förutsättningar för att bedriva verksamheten.
- Fokusera friluftslivet till Stallaholm och Högaberget.

Vilket behov av mark har ditt företag för att fungera så bra som möjligt?

- Centrera verksamheterna till befintliga och omkringliggande områden.
- Minst 10 m i nockhöjd i detaljplaner
- Flytta fotbollsplanen (Brovallen, södra Nossebro) och samla all idrott/aktiviteter till ett och samma ställe på Stallaholm.
- Utveckla centrumhandeln snarare än att flytta ut handeln.
- Svårt att rekrytera. Gärna mindre/billigare lägenheter.

Vilket behov av infrastruktur har ditt företag för att fungera så bra som möjligt?

- Trånga gator kan vara en risk, säkerställa att gatorna klarar rätt kapacitet i framtiden.
- Ringled runt södra Nossebro.
- Bro över Nossan, för ny ringled.
- GC-väg till Kransebyn.
- Laddställen där det finns möjlighet att ladda bilen.
- Kampanj för att ansluta fler till bredband.
- Reningsverk som har tillräckligt med kapacitet.
- Högre anslutning till kommunalt VA.

Dialog med barn och unga



Nossebro skola

För att närmare kunna belysa konsekvenser och påverkan på barn och unga inom och i närheten av FÖP-området genomfördes den 18 oktober en dialog och kartstudie med elever på Nossebro skola.

Deltagare från skolan var dels styrelsen för elevrådet som representerar högstadiet, och dels elever i årskurs 5. Totalt medverkade 25 elever. Utöver detta gavs även elever i klass 6 och 9 möjligheten att lämna sina synpunkter under skoltid via det digitala dialogverktyget på kommunens hemsida.

Hur barn och unga rör sig inom planområdet och vilka målpunkter som är betydelsefulla för dem är viktig information att ta med sig i det fortsatta arbetet.

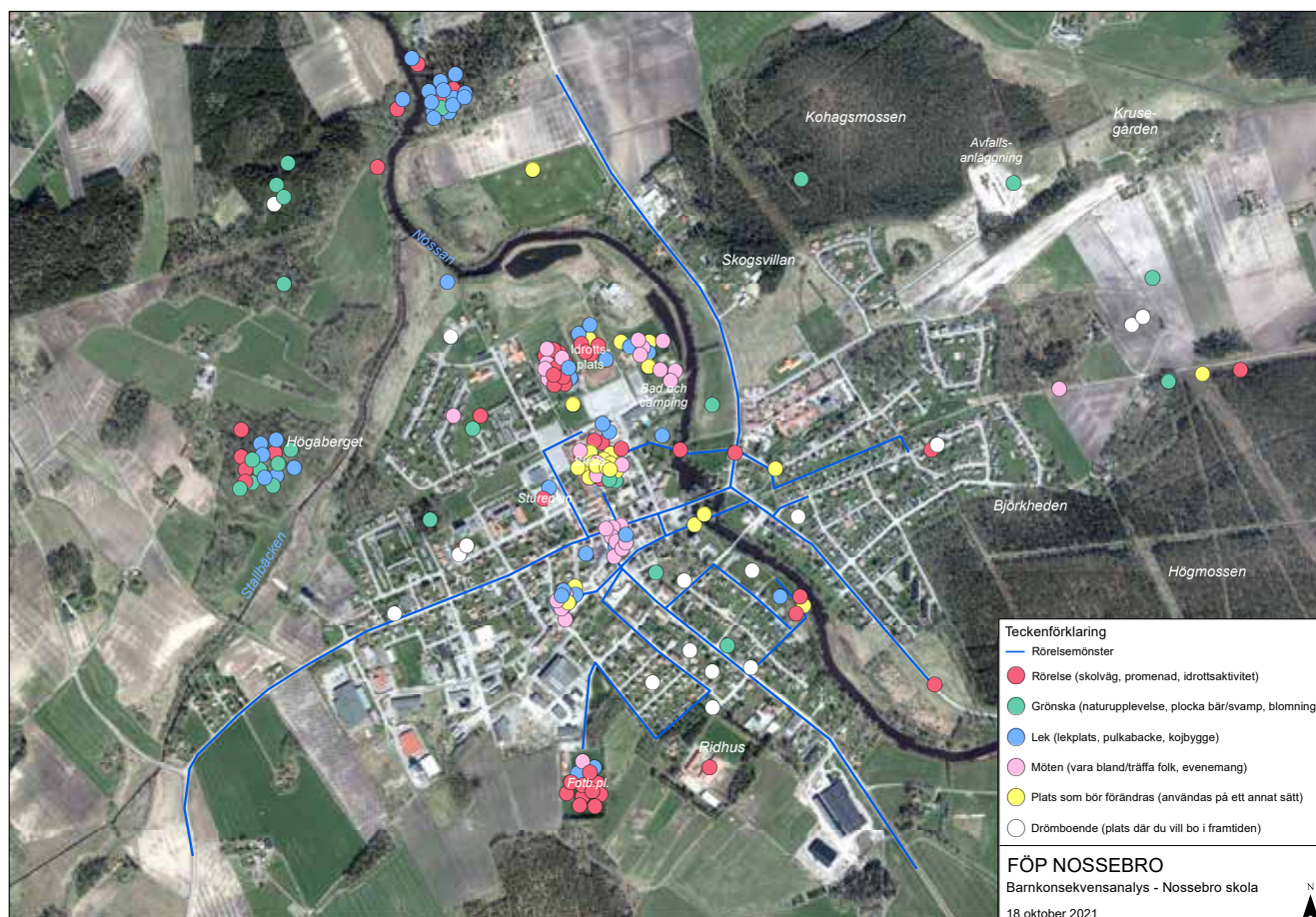
Sammanställning

Generellt viktiga målpunkter för de tillfrågade eleverna är deras hem och skola, kompisar, lekplatsen bakom Hemköp, caféet Crossroads, Stallaholmsområdet, fotbollsplaner och andra typer av fritids- och idrottsanläggningar. Högaberget och Hagaberget är två naturområden som lyfts, här är barn och unga tillsammans med skolan, åker pulka, plockar svamp eller går promenader med familjen.

Det som eleverna lyfter som en plats som kan förändras och utvecklas till något bättre i området är att skolgården kan byggas om så att den blir roligare, att omklädningsrum saknas vid konstgräsplanen, att hopptorn byggs i anslutning till Nossan, önskan om ett köpcentrum samt att trafiksäkerheten kan förbättras vid vissa korsningar i området. En sammanställning över elevernas kartor finns till höger.



Arbete pågår i klass 5



Sammanställning över de markeringar som eleverna gjorde på sina kartor

Dialog med föreningslivet

En dialog med näringslivet genomfördes den 11 november där representanter för Essunga kommun efter en inledande presentation höll i en workshop.

Sammanställning

- Generella ord som beskriver Nossebro – Retrostad, kulturstad och småstad.
- Plocka fram och belys det som är unikt med just Nossebro - Nossan, småskaligheten, naturen, kulturen så som Amiralen, biografen, den gamla el-affären.
- Amiralen behöver underhåll, men med slangtornet, kvarnarna, gamla el-affären finns potential till att skapa ett kulturområde, ett ”kluster” med småskaliga hantverk. Slangtornet vill man utveckla och skapa en sevärdhet i.
- Strandpromenaden – utöka och utveckla.
- Natur-/gräsområde nedanför kvarnen – utveckla och skapa en park att vistas i. Gärna med saker för barn, exempelvis en grönskande labyrinth, men också bänkar för äldre. Möjlighet att göra en blomsteräng.

- Grusparkering utanför kvarnen, på andra sidan gatan framför Amiralen – skapa parkbänkar och något för barnfamiljer att kunna vistas där.
- Öppna upp Kvarnen för alla.
- Positiva saker med Nossebro – badet, marknaden, ”pulsådern” genom Nossebro, handelsgatan, elljusspåret/Högaberget, Stalla-holmsområdet har goda möjligheter att utvecklas.
- Äldre med villa önskar bostadsrätter.
- Var rädd om träden och plantera fler träd på parkeringsplatser.
- Röda Korset och PRO önskar möteslokal.
- Önskemål om utomhuskonsert och bouleanor.

Enkätlåda på biblioteket



På biblioteket i Nossebro sattes en enkätlåda upp under hösten. Detta gjordes som ett komplement till den digitala enkäten för att på så sätt fånga in synpunkter från de som saknar tillgång till eller som inte är vana användare av datorer och digitala verktyg.

Sammanställning

Totalt lämnades sju enkäter in.

Som svar på vad som var bra med att bo i Nossebro lämnades beskrivningar om ett brett föreningsliv, fin natur så som Högaberget och Nossan, god tillgång till service och butiker samt att det är ett tryggt och lugnt ställe att bo på generellt.

Vad som däremot efterfrågades av medborgarna var en grön park, kollektivtrafik, utbyggnad av cykelvägar, offentliga toaletter och säkrare vägar.



Biblioteket i Nossebro



Essunga kommun