



Essunga kommun

# **Verksamhetsplan med budget 2024-2026**

Essunga kommun

## Innehållsförteckning

<b>Förord .....</b>	<b>3</b>
<b>Verksamhetsplan med budget.....</b>	<b>4</b>
Så styrs Essunga kommun .....	4
<i>Essunga kommuns organisation</i> .....	4
Vision 2040.....	5
Kommunfullmäktiges mål .....	5
<b>Ekonomiska planeringsförutsättningar .....</b>	<b>10</b>
Budgetförutsättningar .....	11
Budgetramar.....	12
<b>Finansiell analys .....</b>	<b>13</b>
God ekonomisk hushållning .....	13
Modell för finansiell analys .....	14
Resultat och kapacitet .....	14
Risk och kontroll.....	16
Sammanfattande kommentarer .....	16
<b>Finansiella rapporter och ekonomisk plan 2023-2025 .....</b>	<b>17</b>
<b>Kommunövergripande verksamhet.....</b>	<b>21</b>
Kommunens utmaningar .....	21
Personalstrategiskt arbete.....	21
<b>Nämndernas verksamhetsplaner med budget .....</b>	<b>22</b>

## Förord

Året 2024 kommer att bli ett tufft år. Det kommer innebära att vi inte har några större möjligheter till utökning av kommunens budget. Vi kommer behöva hålla igen med våra medel på ett sätt som inte är önskvärt, men utifrån rådande läge nödvändigt.

De möjligheter vi har som kommun att få in pengar till kommunens budget är genom taxor eller avgifter och genom kommunalskatten. Att höja kommunalskatten för 2024 kommer inte vara aktuellt. Vår bedömning är att våra invånare redan befinner sig i ett rätt så tufft ekonomiskt läge utifrån rådande inflation, räntehöjningar och en försvagad konjunktur. På längre sikt kan vi dock inte utesluta en skattechöjning. Som en konsekvens av detta kommer 2024 innebära ett mer sparsamt år med fokus på våra grunduppdrag – våra kommunala kärnverksamheter såsom förskola, skola och vård och omsorg. 2024 kommer troligtvis även innebära att vi gör ett historiskt svagt resultat, något vi inte kommer vara ensamma om i kommunsverige.

Vi har dock lämnat lite utrymme för mindre satsningar för en viktig målgrupp – våra barn och unga. Exempelvis kommer vi under 2024 erbjuda gratis simskola för våra barn. Vi har också avsatt en extra peng så att våra elever i årskurs 9 får en trevlig skolavslutning.

Vi kommer tillsammans med våra duktiga medarbetare fortsätta arbeta för Essunga kommuns bästa.

Tack för ordet!

Daniel Andersson (M)

Kommunstyrelsens ordförande

## Verksamhetsplan med budget

### Så styrs Essunga kommun

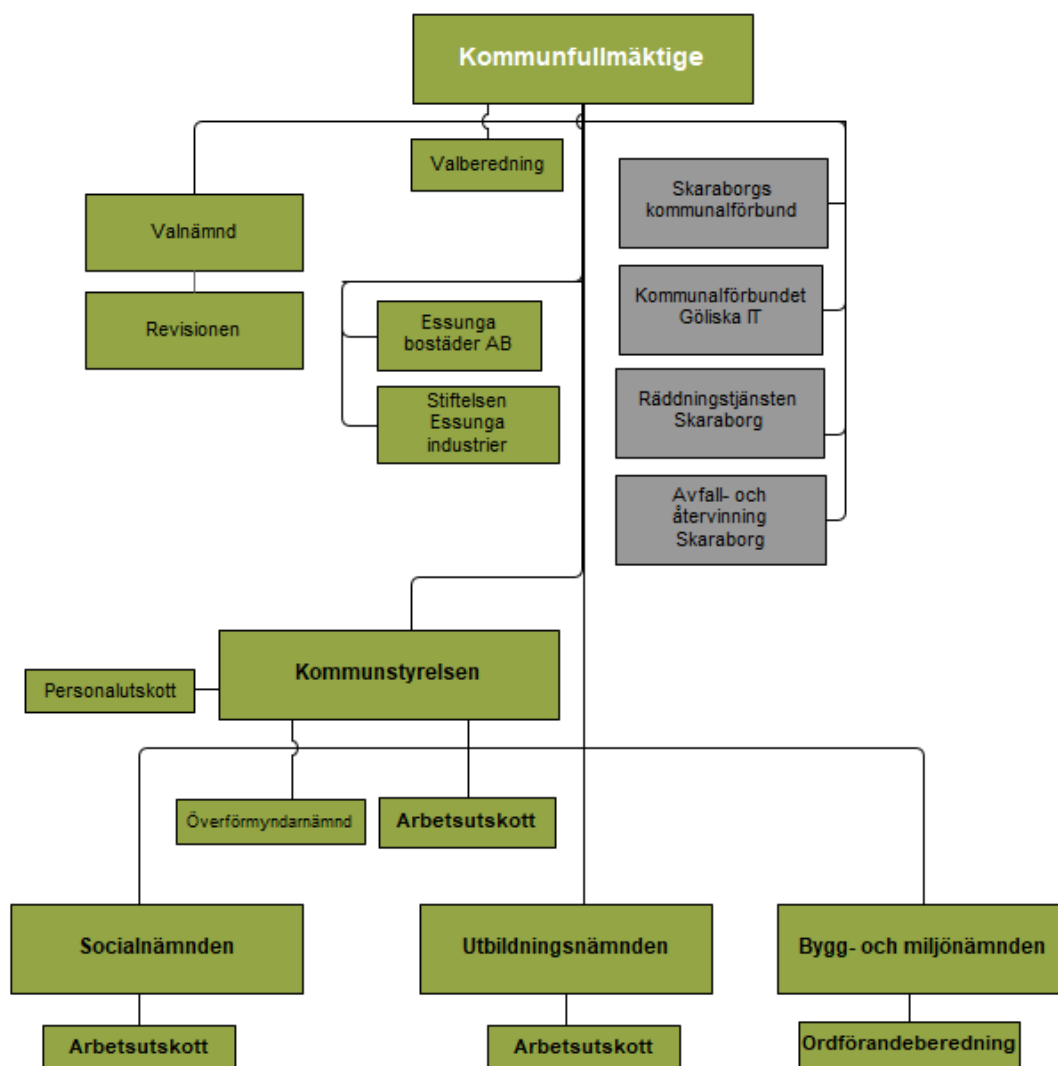
Essunga kommuns styrning har sin grund i Vision 2040, kommunövergripande mål, program för mandatperioden och prioriterade fokusområden. Styrmodellens olika delar bidrar till att nå de effekter som politiken vill uppnå med verksamheten. Kommunfullmäktiges styrning av kommunens bostadsbolag sker via bolagsordning och ägardirektiv.

Kommunens styrning bygger på mål- och resultatstyrning och styrprinciperna rör hela kommunen som koncern. De mål vi sätter upp ska inte vara fler än att de går att följa upp och utvärdera. Respektive organisationsnivå och verksamhet ansvarar för sin utveckling och sina uppdrag. Mål- och budgetuppföljning avrapporteras regelbundet under året till kommunfullmäktige genom delårsbokslut och årsredovisning.

Det är viktigt att samtliga verksamheter präglas av ett helhetstänk och att det finns en röd tråd från Vision 2040 till varje medarbetares enskilda arbetsinsats.

Essunga kommuns styrning beskrivs i riktlinjen "Styrmodell för Essunga kommun".

### Essunga kommuns organisation



## Vision 2040

Vid kommunstyrelsens strategidag våren 2020 formulerades en uttalad viljeinriktning om att Essunga kommuns befolkning ska öka. Viljeinriktningen formulerades som ett visionärt, konkret tillväxtmål om att kommunen ska ha 10 000 invånare år 2040. Tillväxtmålet berör all kommunal verksamhet och ska genomsyra våra målsättningar och prioriteringar. Visionen antogs av kommunfullmäktige i juni 2020.

## Kommunfullmäktiges mål

Kommunfullmäktige har fattat beslut om fem mål som ska gälla för perioden 2024-2027. De övergripande målen visar vad politiken vill att organisationen ska fokusera på för att Essunga kommun ska utvecklas i riktning mot kommunens vision. Till varje mål finns en beskrivande text som förtydligar och motiverar vad respektive mål står för.

I enlighet med kommunens styrmodell antar nämnderna inga egna mål, istället lämnar de förslag på vilka kommunfullmäktigemål de prioriterar under planperioden. Därtill antar nämnderna *fokusområden* som respektive nämnd kommer fokusera på för att bidra till måluppfyllelsen av fullmäktiges mål. Ett fokusområde är ett område eller en fråga som kräver särskilt fokus i kommunens utvecklingsarbete. Som namnet antyder gäller det här att fokusera på en eller ett fåtal områden per fullmäktigemål. Till varje fokusområde kopplas de effekter som varje nämnd önskar uppnå som ett led i arbetet med de utvalda fokusområdena. För att följa upp effekterna finns resultatindikatorer som hjälper till att förstå vilken riktning utvecklingsarbetet rör sig mot. Nämnderna har för 2024 kommit överens om att fokusera på fem gemensamma fokusområden. Dessa är;

- Kommunen ska arbeta för att ge barn och unga de bästa förutsättningarna för en god hälsa och en trygg tillvaro.
- Kommunens tjänster och service uppfattas som tillitsfull, smart, enkel och tillgänglig.
- Kommunens varumärke som en attraktiv boendekommun ska stärkas.
- Kommunen har framtagna strategier för att möta framtidens kompetensutmaning.
- Kommunen ska arbeta för att skapa förutsättningar för nytänkande och utveckling i syfte att utveckla verksamheter och öka effektiviteten.

Inom varje fokusområde har nämnderna valt olika inriktningar. Under varje fullmäktigemål anges fokusområde och resultatindikatorer som kommer följas. Alla nämnder, med undantag för socialnämnden, har tagit fram resultatindikatorer. Socialnämnden kommer presentera detta vid ett senare tillfälle.

(i.u.= inga uppgifter finns att tillgå för det aktuella året)

## **Essunga kommun ska vara en kommun med gott företagsklimat där förutsättningarna för tillväxt är goda**

Beskrivning av målet:

Essunga kommun värnar om ett gott företagsklimat som bidrar till goda förutsättningar så att företag kan utvecklas, växa och bidra till arbetstillfällena. Genom att vara en aktiv samverkanspart i kompetensförsörjningsfrågan där utbildning, integrationsarbete och samverkan är viktiga pusselbitar, stödjer vi företagsklimatet. Essunga kommun ska vara aktiv och engagerad för att behålla och attrahera arbetskraft.

Fokusområde	Resultatindikatorer	Utfall 2021	Utfall 2022	Utfall 2023	Förväntad utveckling
Kommunen har framtagna strategier för att möta framtidens kompetensutmaning	Invånare 16-24 år som varken arbetar eller studerar, andel (%), Kolada	10,5 %	i.u.	i.u.	Minskning
	Förvärvsarbetande invånare 20-64 år, andel (%), Kolada	82,3 %	i.u.	i.u.	Ökning
	Hur är tillgången på arbetskraft med relevant kompetens? (Svenskt näringsliv enkät)	3,07	2,78	2,68	Ökning
	Medarbetarengagemang (HME) Egen mätning			77,8	Ökning
	Sjukfrånvaro totalt för Essunga kommun (%) Egen mätning	8,0	6,9	Avser januari 2023: 6,8	Bibehålla
	Heltidsarbetande månadsavlönade, kommun, andel (%) Kolada	54 %	55 %	i.u.	Ökning
	Andel elever som påbörjar gymnasieskolan efter årskurs 9 (%) Egen mätning	98 %	100 %	100 %	Bibehålla
	Gymnasieelever med examen inom 3 år, hemkommun, andel (%) Kolada	76,4 %	61,4 %	i.u.	Ökning
	Ungdomar som är etablerade på arbetsmarknaden eller studerar 1 år efter slutförd gymnasieutbildning, hemkommun, andel (%) Kolada	76,1 %	i.u.	i.u.	Ökning

### Essunga kommun ska verka för att alla invånare får de bästa förutsättningarna för ett liv med hög livskvalitet

Beskrivning av målet:

I Essunga kommun ska alla ha en bra start i livet och det som rör barn och unga ska vara prioriterat. I utförandet av våra välfärdsuppdrag kan vi dra fördel av vår litenhet genom nära kontaktvägar till våra invånare och genom en gränsöverskridande samverkan och ett helhetsperspektiv. Kommunens stöd, vård och omsorg ska bedrivas med hög kvalitet och verka för att stärka den enskilde individens självständighet och inflytande över sin tillvaro och vardag.

Fokusområde 1 kopplat till övergripande KF-mål	Resultatindikatorer	Utfall 2021	Utfall 2022	Utfall 2023	Förväntad utveckling
Kommunen ska arbeta för att ge barn och unga de bästa förutsättningarna för	Öckerömetodens måendeindex (ÖMMI) för åk 7-9	192	158	149	Ökning

Fokusområde 1 kopplat till övergripande KF-mål	Resultatindikatorer	Utfall 2021	Utfall 2022	Utfall 2023	Förväntad utveckling
en god hälsa och en trygg tillvaro					
	Öckerömetodens måendeindex (ÖMMI) för åk 6-9	i.u.	i.u.	162	Ökning
	Elever i åk 5: Hur ofta är det så stökigt på lektionerna att du har svårt att koncentrera dig? Andel som svarat "Aldrig" eller "Sällan", (%) Skolinspektionens enkät	i.u.	37 %	i.u.	Minskning
	Elever i åk 8: Hur ofta är det så stökigt på lektionerna att du har svårt att koncentrera dig? Andel som svarat "Aldrig" eller "Sällan", (%) Skolinspektionens enkät	i.u.	44,2 %	i.u.	Minskning
	Elever i åk 8: Hur ofta är det arbetsro på lektionerna? Andel som svarat "Alltid" eller "Ofta", (%) Skolinspektionens enkät	i.u.	47,5 %	i.u.	Ökning
	Elever i åk 5: Känner du dig trygg i skolan? Andel som svarat "Helt och hållet" eller "Till stor del", (%) Skolinspektionens enkät	i.u.	84,9 %	i.u.	Ökning
	Elever i åk 8: Känner du dig trygg i skolan? Andel som svarat "Helt och hållet" eller "Till stor del", (%) Skolinspektionens enkät	i.u.	68,9 %	i.u.	Ökning
	Andel elever i åk 7-9 som i Drogvaneundersökningen uppgett att de inte känner sig trygga på skolan.		12 %	13 %	Minskning
	Elever i åk. 9, meritvärde kommunala skolor, genomsnitt (17 ämnen) Kolada	236,1	220,5	202,1	Ökning
	Elever i åk. 6, meritvärde (egen statistik)			176	Ökning

Kommentar; utöver ovan nämnda resultat kommer även resultat nationella prov i åk 3, 6 och 9

att följas i enlighet med utbildningsnämndens verksamhetsplan.

Fokusområde 2 kopplat till övergripande KF-mål	Resultatindikatorer	Utfall 2021	Utfall 2022	Utfall 2023	Förväntad utveckling
Kommunens tjänster och service uppfattas som tillitsfull, smart, enkel och tillgänglig	SCB Medborgarundersökningen - Bra bemötande vid kontakt med tjänsteperson i kommunen, andel (%)	81,6 %	i.u.	i.u.	Bibehålla
	SCB Medborgarundersökningen - Att få svar på frågor till kommunen fungerar bra, andel (%)	72,7 %	i.u.	i.u.	Bibehålla
	SCB Medborgarundersökningen - Förskolan fungerar bra i kommunen, andel (%)	92,4	i.u.	i.u.	Bibehålla resultat
	SCB Medborgarundersökningen - Grundskolan fungerar bra i kommunen, andel (%)	82,2	i.u.	i.u.	Bibehålla resultat
	Elever i åk 5: Hur nöjd är du med din skola? Andel som svarat "Helt och hållet" eller "Till stor del", (%) Skolinspektionens enkät	i.u.	82,2 %	i.u.	Bibehålla resultat
	Andel elever (åk 7-9) som i Drogvaneundersökningen uppgett att de trivs "Mycket bra" eller "Ganska bra" i skolan	72 %	64 %	56 %	Ökning
	Handläggningstid bygglov	-	-	-	Förkortad handläggningstid
	Handläggningstid ärenden för miljö- och hälsoinspektörer	-	-	-	Förkortad handläggningstid

### Essunga kommun ska verka för attraktiva och hållbara livsmiljöer och boenden

Beskrivning av målet:

Essunga kommun har genom Vision 2040 vässat sina ambitioner om att bli den lilla tillväxtkommunen med ett ökat invånarantal. I vår kommun ska olika boendeformer erbjudas som passar människors olika faser och behov i livet. Vi ska ta tillvara närheten till vår natur och verka för människors möjlighet till rekreation i grönområden, skog och vattennära lägen. I vår landsbygdskommun finns en stark tradition att värna om det som lever och växer. Vår kommun ska verka för att minska vårt klimatavtryck och underlätta för våra kommuninvånare att göra hållbara val i sin vardag. Det ska vara lätt att göra rätt.

Fokusområde	Resultatindikatorer	Utfall 2021	Utfall 2022	Utfall 2023	Förväntad utveckling
Kommunens varumärke som en attraktiv boendekommun ska stärkas	Antal invånare i Essunga kommun totalt, (SCB)	5 698	5 717	i.u.	Ökning
	SCB Medborgarundersökningen - Hur trygg känner du dig utomhus i området där du bor när det är	93 %	i.u.	i.u.	Bibehålla/ökning



Fokusområde	Resultatindikatorer	Utfall 2021	Utfall 2022	Utfall 2023	Förväntad utveckling
	mörkt ute (andel positiva svar)				
	SCB Medborgarundersökningen - Hur stort eller litet problem tycker du att följande saker är i kommunen där du bor? Skadegörelse eller klotter. (Andel positiva svar)	86 %	i.u.	i.u.	Ökning
	SCB Medborgarundersökningen - Kan rekommendera andra att flytta till kommunen, andel (%)	58,8 %	i.u.	i.u.	Ökning
	SCB Medborgarundersökningen - Kommunen är en bra plats att bo och leva på, andel (%)	91,4 %	i.u.	i.u.	Ökning
	Färdigställda bostäder i flerfamiljs- och småhus under året, antal/1000 invånare Kolada	1,6 /1000 invånare	1,7 /1000 invånare	i.u.	Ökning
	Antal ovårdade och övergivna fastigheter	-	-	Inventering	Minskning

### **Essunga kommun ska verka för olika former av mötesplatser med god variation på aktiviteter som stärker människors utveckling och inkludering**

Beskrivning av målet:

Essunga kommun ska arbeta för att främja mötesplatser, kulturella upplevelser och aktiviteter riktade till alla kommuninvånare. Detta gör vi genom samverkan med vårt civilsamhälle och näringsliv. Utvecklingen av såväl befintliga som nya mötesplatser ska ha bäring i vårt hållbarhetsarbete och syfta till att stärka människors hälsa, utveckling och inkludering.

*Kommentar: Under planperioden har nämnderna valt att inte prioritera detta mål.*

### **Kommunen ska ha en god ekonomisk hushållning i all sin verksamhet**

Beskrivning av målet: Essunga kommun ska effektivt hushålla med de resurser som finns utan att äventyra kommande generations möjligheter.

- Resultatet ska utgöra 3 procent, +/- 1 procent, av de samlande intäkterna för skatt, statsbidrag och utjämningsystem under en rullande fyraårsperiod.

- Skattefinansierade nettoinvesteringar ska under den tid då skolinvesteringarna pågår finansieras till lägst 60 procent av egna medel.

Fokusområde	Resultatindikatorer	Utfall 2021	Utfall 2022	Utfall 2023	Förväntad utveckling
Kommunen ska arbeta för att skapa förutsättningar för nytänkande och utveckling i syfte att utveckla verksamheter och öka effektiviteten.	Digital mognad (självskattning DIMIOS)	i.u.	52,3 %	i.u.	Ökning
	Digitalt arv (självskattning DIMIOS)	i.u.	59,6 %	i.u.	Ökning

Fokusområde	Resultatindikatorer	Utfall 2021	Utfall 2022	Utfall 2023	Förväntad utveckling
	Digital förmåga (självskattning DIMIOS)	i.u.	45,1 %	i.u.	Ökning
	Nettokostnadsavvikelse förskola inklusive öppen förskola (miljoner kronor) Kolada	-3	0	i.u.	Bibehålla resultat
	Nettokostnadsavvikelse grundskola F-9 (miljoner kronor)	1	4	i.u.	Minska till ett nollresultat för grundskola och fritidshem totalt
	Nettokostnadsavvikelse fritidshem, inklusive öppen fritidsverksamhet (miljoner kronor)	0	-1	i.u.	Minska till ett nollresultat för grundskola och fritidshem totalt
	Andel av förskolans totala kostnader som utgörs av interkommunal ersättning andel (%)	i.u.	3,33 %	i.u.	Minskning
	Andel av grundskolans totala kostnader som utgörs av interkommunal ersättning andel (%)	i.u.	3,19 %	i.u.	Minskning

## Ekonomiska planeringsförutsättningar

### Den samhällsekonomiska utvecklingen

Kommunernas ekonomiska läge är mer ansträngt än på många år. Höga prisökningar i verksamheterna och ökade pensionskostnader i år och nästa år ger tillsammans med högre räntor tuffa ekonomiska förutsättningar. Under 2023 redovisar kommunerna framförallt underskott i verksamheterna äldreomsorg och individ- och familjeomsorg. Orsaker till underskotten inom individ- och familjeomsorgen hänförs till högre kostnader för externa placeringar och köp av öppenvård, inom äldreomsorgen är bland annat högre volymer inom hemtjänst men även dyra lösningar och höga kostnader för bemanning.

Nästan 3 av 4 ekonomichefer svarade att kommunen sannolikt kommer att sänka resultatmålet 2024 och nära en tredjedel bedömde att resultatet blir negativt. Resultatet för kommunsektorn beräknas falla till minus 7 miljarder kronor 2024 vilket motsvarar -1 procent av skatter och bidrag. 2025-2026 förbättras resultatet då pensionskostnaderna beräknas minska vilket gör att den sammantagna prisökningen i sektorn blir relativt låg.

I kommunernas investeringsbudget för 2023 och plan för nästkommande två år fortsätter investeringarna att öka, men i mer blygsam takt än tidigare år. I enkätsvar från kommunerna anges att exploateringsinvesteringar sannolikt minskar medan infrastrukturprojekt såsom vägar, parker och VA samt renhållning ökar.

Kommunernas låneskuld ökade totalt med 29 miljarder kronor 2022 till 500 miljarder kronor, en ökningstakt på 6 procent jämfört med föregående år. Sammantaget bedöms kommunernas låneskuld att öka i snabbare takt 2023 och 2024, både till följd av lägre resultatnivåer samtidigt som investeringsutgifterna fortsätter att öka,

*Källa: Sveriges kommuner och regioners ekonomirapport i oktober 2023*

## Budgetförutsättningar

### Prognos invånarantal

Befolkningsutvecklingen är en av de parametrar som bidrar till kommunens skatteintäkter och generella statsbidrag. Skatter och bidrag kommunen erhåller bygger på den faktiska befolkningens mängden den 1 november året innan budgetåret.

Kommunen har haft en måttlig men stabil ökning av invånarantal de senaste åren, med undantag för 2023 som invånarna minskat något. Befolkningssiffran per halvårsskiftet 2023 uppgår till 5 700 invånare för Essunga kommun.

År	2024	2025	2026
Antal invånare	5 700	5 725	5 750

### Skatter, generella statsbidrag och utjämning

Nedan tabell visar budget för skatteintäkter, generella statsbidrag och utjämning för åren 2024-2026. Beräkningarna bygger på Sveriges Kommuner och Regioners (SKR) prognos per augusti 2023 och är justerad för befolkningssiffrorna enligt ovan tabell. Ökade intäkter 2024 budgeteras till 2,0 procent jämfört med prognostiserade intäkter 2023, vilket är en mycket låg ökningstakt historiskt.

Miljoner kronor	2024	2025	2026
Skatteintäkter	289,7	299,3	311,0
Inkomstutjämningsbidrag	91,4	97,1	103,9
Kostnadsutjämning	10,2	10,3	10,3
Regleringsavgift/bidrag	12,6	9,1	6,8
LSS-utjämning	9,4	9,4	9,5
Fastighetsavgift	13,4	13,4	13,4
Slutavräkning			
<b>Summa intäkter</b>	<b>426,7</b>	<b>438,6</b>	<b>454,9</b>
Förändring, %	2,0	2,8	3,7

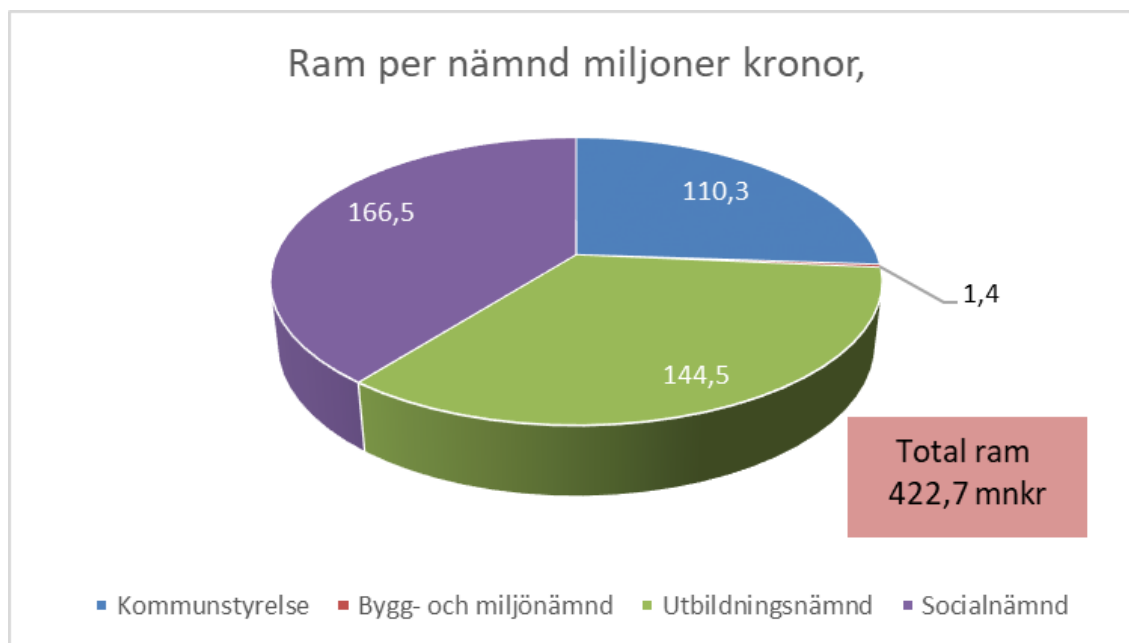
### Personalkostnader

Personalkostnader för kollektivavtalad pension har ökat kraftigt under 2023 och 2024 beroende på den höga inflationen. Inflationen i juni månad är grunden för prisbasbeloppets förändring som påverkar den kollektivavtalade pensionen. Inflationen prognostiseras under kommande år 2025-2026 att minska vilket beräknas medföra lägre arbetsgivaravgifter från 2025.

Arbetsgivaravgifter i procent	2022	2023	2024
Arbetsgivaravgifter enligt lag	31,42	31,42	31,42
Avtalsförsäkringar	0,13	0,13	0,13
Kollektivavtalad pension	8,2	12,98	14,20
<b>Summa</b>	<b>39,75</b>	<b>44,53</b>	<b>45,75</b>

## Budgetramar

### Budgetram per förvaltning



Ramar per nämnd fördelades enligt nedan tabell inför verksamhetsår 2024:

Miljoner kronor	KS	UN	SN	BoM	Totalt
Budget 2023	79,0	158,8	157,4	1,3	396,5
Justering tillfälliga medel 2023	0,0	-1,2	-2,5	0,0	-3,7
Demografisk kompensation	0,0	0,0	2,5	0,0	2,5
Uppräkning 3,4 procent	2,7	5,4	5,3	0,1	13,4
Kompensation ökade pensionskostnader	0,3	1,0	1,2	0,0	2,5
Kompensation ökade kapitalkostnader	4,8	0,7	0,1	0,0	5,6
<b>Budgetbeslut KF i juni 2023</b>	<b>86,8</b>	<b>164,6</b>	<b>163,9</b>	<b>1,4</b>	<b>416,8</b>
Ökad uppräkning nämnder 1,1 procent	0,0	1,8	1,7	0,0	3,5
Förstärkt kompensation verksamheterna	0,0	1,2	1,2	0,0	2,4
Övriga förändringar / Omfördelningar	23,5	-23,1	-0,3	0,0	0,0
<b>Budgetförslag 2024</b>	<b>110,3</b>	<b>144,5</b>	<b>166,5</b>	<b>1,4</b>	<b>422,7</b>

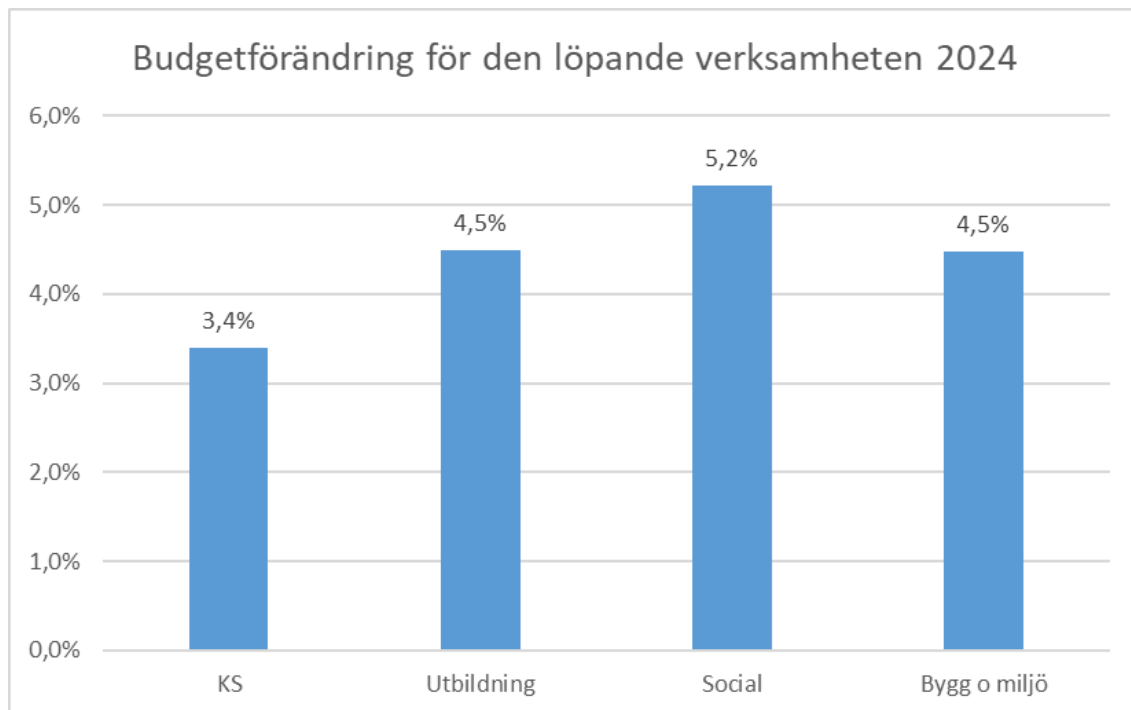
Kommunfullmäktige beslutade i juni att tillfälliga medel om 1,2 miljoner till Utbildningsnämnd och 2,5 miljoner till Socialnämnd tas bort. En demografisk kompensation till äldreomsorgen har fördelats om 2,5 miljoner utifrån ökat antal äldre invånare. Därtill tilldelades samtliga nämnder en pris- och löneökningkompensation om 3,4 procent. Utöver detta fördelades en kompensation för ökade pensionskostnader och ökade kapitalkostnader vilka inte påverkar nämndernas löpande verksamhet eftersom budgetjusteringen motsvaras av en lika stor kostnadsförändring.

Inför budgetbeslut i november föreslås därtill en ökad uppräkning fördelat till samtliga nämnder exklusive kommunstyrelsen som medför att uppräkningshöjningen höjs från 3,4 procent till 4,5 procent. Bakgrunden är de höga prisökningar som påverkat verksamheterna inför 2024.

Därtill har Socialnämnden och Utbildningsnämnden tilldelats 1,2 miljoner kronor vardera. Tilldelningen till Socialnämnden avses täcka merkostnader vid införandet av 11-timmars dygnsvila utifrån EU-direktiv. Den extra tilldelningen till Utbildningsnämnden avser täcka ökade gymnasiekostnader 2024 utifrån fler elever på gymnasieskolan.

Övriga förändringar inkluderar att bidraget till studieförbund minskas med 65 tusen kronor, ökade medel för simundervisning om 50 tusen kronor samt ytterligare medel till en kortege i samband med åk 9 skolavslutning om 40 tusen kronor. Omfördelningar består av att kosten och städet flyttar från Utbildningsnämnden till Kommunstyrelsen om 23,5 miljoner kronor, därtill flyttar en delad tjänst mellan Utbildningsnämnd och Socialnämnd så att hela tjänsten budgeteras under Utbildningsnämnden.

Budgetförändring för att omhänderta den löpande verksamheten (exklusive de poster som inte nämnderna kan påverka såsom förändrade kapitalkostnader, förändrade arbetsgivaravgifter och omfördelning mellan nämnderna) uppgår till 4,6 procent och fördelar sig enligt nedan diagram.



Inför 2024 baseras budgetförslaget på att Essunga kommun som helhet har en resultatnivå om 0,5 procent av skatter och bidrag vilket motsvarar 2,1 miljoner kronor. Det historiskt mycket låga resultatkravet beror på att höga kostnadsökningar och låga intäktsökningar 2024 ger Essunga och övriga kommunsverige en mycket utmanande ekonomi.

## Finansiell analys

### God ekonomisk hushållning

Kommunallag (2017:725) kap 11,6 § "Av budgeten ska det vidare framgå hur verksamheten ska finansieras och hur den ekonomiska ställningen beräknas vara vid budgetårets slut. De finansiella mål som är av betydelse för en god ekonomisk hushållning ska anges."

Varje generation måste själv bära kostnaderna för den service som den konsumerar. Detta innebär att ingen generation ska behöva betala för det som en tidigare generation förbrukat.

Resultatet måste vara tillräckligt stort för att motsvarande servicenivå ska kunna garanteras även för nästkommande generation utan att den ska behöva uttaxera en högre skatt.

Kommunen, med i princip obegränsad livslängd, ska inte förbruka sin förmögenhet för att täcka löpande behov.

En god ekonomisk hushållning innebär att de löpande intäkterna täcker de löpande kostnaderna. Det är inte förenligt med god ekonomisk hushållning att finansiera löpande driftskostnader med lån.

### Verksamhetsperspektiv

Utifrån ett verksamhetsperspektiv innebär god ekonomisk hushållning att verksamheten bedrivs

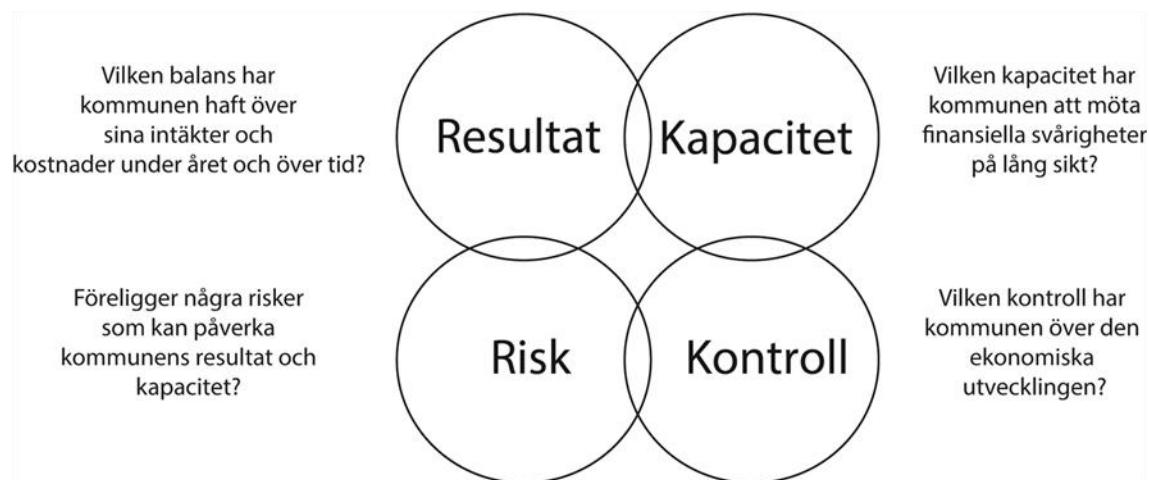
kostnadseffektivt och ändamålsenligt. Det ska finnas ett klart samband mellan resursåtgång, prestationer, resultat och effekter. Detta kräver en utvecklad planering med framförhållning och handlingsberedskap. För att kunna styra verksamheterna måste kommunen säkerställa processer som ger förutsättningar för att bedriva verksamheterna kostnadseffektivt och ändamålsenligt.

## Modell för finansiell analys

För att kartlägga och analysera resultat, utveckling och ställning för Essunga kommun används en finansiell analysmodell som benämns RK-modellen. Målsättningen är att utifrån dessa identifiera eventuella finansiella möjligheter och problem och därigenom försöka klargöra om kommunen har en god ekonomisk hushållning som föreskrivs i kommunallagen.

Den finansiella analysmodellen bygger på fyra perspektiv: det finansiella resultatet, kapacitetsutvecklingen, riskförhållanden samt kontrollen över den finansiella utvecklingen. Aspekterna resultat – kapacitet och risk – kontroll utgör hörnstenar i modellen.

### Rk-modellen: fyra aspekter vid finansiell bedömning



## Resultat och kapacitet

### Intäkter och kostnader

Procentuell förändring	Budget 2024	Plan 2025	Plan 2026
Nettokostnadsutveckling	6,6 %	-0,3 %	3,7 %
Skatte- och statsbidragsutveckling	2,0 %	2,8 %	3,7 %
Skatteunderlagets utveckling	2,9 %	4,4 %	4,3 %
Beräknat invånarantal	5 700	5 725	5 750
Kommunal utdebitering, %	21,57	21,57	21,57

Verksamhetens nettokostnadsökning (budget 2024 jämfört med prognos 2023) är 6,6 procent, en stor orsak till den förhållandevis stora ökningstakten är ökade pensionskostnader och ökade kapitalkostnader.

Den löpande verksamhetens nettokostnadsökning (exklusive förändrade arbetsgivaravgifter och ökade kapitalkostnader) uppgår till 4,6 procent mellan åren.

### Årets resultat

	Budget 2024	Plan 2025	Plan 2026
Årets resultat, mnkr	2,1	12,8	13,2
Årets resultat/skatteintäkter och generella statsbidrag, %	0,5	3,0	3,0

Årets resultat i förhållande till skatteintäkter och generella statsbidrag visar hur stor del av skatter och generella statsbidrag som den löpande driftverksamheten tar i anspråk. För kommunen är

detta ett viktigt nyckeltal då det utrymme som finns kvar kan användas för amortering av långfristiga lån, finansiering av investeringar och/eller sparande.

2024 är årets budgeterat resultat 0,5 procent och plan för 2025-2026 är att resultatet som andel av Skatter och bidrag uppgår till 3,0 procent.

Inför 2024 är utmaningarna stora utifrån ökade pensionskostnader, ökade priser generellt samt osäkerhet hur inflationsnivån kommer påverka lönerörelsen 2024. Detta medför att Essunga tillsammans med hela kommunsektorn har en ekonomisk osäkerhet inför verksamhetsåret.

### Årets investeringar

Miljoner kronor	Budget 2024	Plan 2025	Plan 2026
Nettoinvesteringar, mnkr	159,3	36,2	29,5
Nettoinvestering/avskrivningar, %	829	149	116
Skattefinansieringsgrad investeringar %	13,3	102,2	131,3

Kommunen har stora investeringsbehov de kommande åren. Det är främst inom skol- och förskoleverksamheten samt inom VA och exploatering som större investeringsvolymer planeras.

Skattefinansieringsgraden mäter hur stor andel av investeringarna som kan finansieras med de skatteintäkter som återstår när den löpande driften är finansierad. En skattefinansieringsgrad på 100 procent innebär att kommunen kan finansiera samtliga investeringar som är genomförda under året, vilket i sin tur innebär att kommunen inte behöver låna till investeringarna och att kommunens långsiktiga finansiella handlingsutrymme stärks. Under 2025-2026 är skattefinansieringen över 100 procent, men 2024 på grund av framförallt planerad skolinvestering är skattefinansieringsgraden mycket låg.

De ökade investeringarna gör att kommunen under framförallt 2024 inte kan finansiera sina investeringar med egna medel. Sett över fyraårsperioden 2022 - 2026 är självfinansieringsgraden av investeringar något lägre än kommunfullmäktiges mål och uppgår till 53 procent. Exklusive skolinvesteringen i Jonslunds skola är självfinansieringen av investeringarna 99 procent.

### Soliditet

%	Budget 2024	Plan 2025	Plan 2026
Soliditet, %	42	44	45
Soliditet inkl. pensions-skuld	24	27	30

Soliditeten är ett mått på den finansiella styrkan på lång sikt. Den visar hur stor del av kommunens tillgångar som är finansierade med egna medel, det vill säga skatteintäkter.

Soliditeten inkluderar cirka 130 miljoner kronor som skuld och tillgång för kooperativet Essunga äldreboistäder. Detta beror på att revisionen påpekat att kooperativet Essunga äldreboistäders tillgångar och skulder ska inkluderas i kommunens balansräkningen. Förändringen har medfört att soliditeten minskat med cirka 20 procentenheter på grund av den förändrade redovisningen.

### Skuldsättningsgrad

%	Budget 2024	Plan 2025	Plan 2026
Total skuldsättningsgrad	140	128	120
- varav avsättningsgrad	7,2	5,9	5,3
- varav kortfristig skuldsättningsgrad	25,4	19,8	17,4
- varav långfristig skuldsättningsgrad	107,4	102,2	97,4

Totala avsättningar och skulder i förhållande till det egna kapitalet brukar benämnas skuldsättningsgrad. Skuldsättningsgraden beräknas öka under planeringsåren utifrån att extern finansiering (upplåning) är nödvändigt för att klara av budgeterade investeringar.

Avsättningarnas andel av totala tillgångar minskar mellan åren 2024-2026. Minskningen beror på att avsättning för medfinansiering av E20 kommer att minska i samband med att utbetalningar till trafikverket ökar, därtill pågår arbete med att avsluta avsättningar för regresskostnader och deponi.

## Risk och kontroll

### Likviditet

	Budget 2024	Plan 2025	Plan 2026
Likvida medel, mnkr	29	29	39
Kassalikviditet, %	120	151	181

Ett mått som mäter likviditet eller kortsiktig betalningsförmåga är kassalikviditet. Om måttet är 100 procent innebär det att kassa/bank och kortfristiga fordringar är lika stora som de kortfristiga skulderna.

Kassalikviditeten är relativt hög under åren 2024-2026, utöver kassan har kommunen en checkkredit om 20 miljoner kronor.

### Pensionsåtagande

Mnkr	Budget 2024	Plan 2025	Plan 2026
Total pensionsskuld	113	109	105
Pensionsskuld intjänad före 1998	105	101	97
Pensionsskuld intjänad efter 1998	8	8	8

I den kommunala redovisningslagen LKBR (2018:597) 6 kap, 4 § behandlas pensionsutbetalningarna. Bestämmelserna preciserar hanteringen av de pensionsåtaganden som intjänats före 1998. Pensionsförmåner intjänade före 1998 skall redovisas som ansvarsförbindelse. Utbetalningar avseende pensionsförmåner intjänade såväl före som efter 1998 skall redovisas som en kostnad.

Hela pensionsskulden är återlånad i verksamheten, vilket innebär att inga placeringar avseende pensionsmedel finns.

### Sammanfattande kommentarer

Skatter och generella bidrag budgeteras öka med 2,0 procent år 2024. Samtidigt budgeteras verksamhetens nettokostnaderna öka med 6,6 procent (4,6 procent exklusive ökade pensionskostnader och ökade kapitalkostnader).

2024 är ett mycket utmanande ekonomiskt år utifrån inflation och höjda pensionskostnader. Långsiktigt medför också den ökade investeringsvolymen att driftskostnaderna behöver öka mindre än skatteintäkter och bidrag för att bekosta ökade kostnader för ränta och avskrivningar.



## Finansiella rapporter och ekonomisk plan 2023-2025

### Driftbudget (inklusive kapitalkostnader)

Miljoner kronor	Budget 2024	Plan 2025	Plan 2026
<b>KOSTNADER</b>			
Revision	0,6	0,6	0,6
Kommunstyrelse inkl Kommunfullmäktige	156,2	155,6	161,5
Bygg- och miljönämnden*	2,7	2,7	2,8
Utbildningsnämnden	165,0	165,3	171,4
Socialnämnden	202,8	203,7	211,3
<b>SUMMA KOSTNADER</b>	<b>527,3</b>	<b>527,9</b>	<b>547,6</b>
<b>INTÄKTER</b>			
Revision	0	0	0
Kommunstyrelse inkl Kommunfullmäktige	46,5	46,3	48,1
Bygg- och miljönämnden	1,3	1,3	1,3
Utbildningsnämnden	20,5	21,3	22,0
Socialnämnden	36,3	37,7	39,1
<b>SUMMA INTÄKTER</b>	<b>104,6</b>	<b>106,6</b>	<b>110,5</b>
<b>NETTOKOSTNADER</b>			
Revision	0,6	0,6	0,6
Kommunstyrelse inkl Kommunfullmäktige	109,7	109,3	113,4
Bygg- och miljönämnden	1,4	1,4	1,5
Utbildningsnämnden	144,5	144,0	149,4
Socialnämnden	166,5	166,0	172,2
<b>SUMMA NETTOKOSTNADER</b>	<b>422,7</b>	<b>421,3</b>	<b>437,1</b>

### Investeringsbudget

Kommunen står inför stora investeringsbehov kommande år. De stora investeringsutgifterna medför att målet om 60 procent i självfinansiering kan bli svårt att uppnå för fyraårsperioden 2024 - 2027 på grund av stora investeringar och ett lägre resultatkrav 2024.

#### Förskolor

2024 planeras en upprustning och tillbyggnad av Stallaholms förskola ske. Tillbyggnationen medför att ytterligare en förskoleavdelning tillskapas på förskolan.

#### Skolfastigheter

Byggnation av ny skolfastighet i Jonslund budgeteras till totalt 120 miljoner kronor. Byggnationen beräknas uppstartas under första halvåret 2024. I samband med att anbud inkommit och kostnadsberäknats kommer eventuellt en uppdatering av budgeten beslutas kring kostnadsnivå och tidsperiod för investeringen.

#### Samhällsbyggnad exkl VA-verksamhet

De större investeringarna inom samhällsbyggnad är inköp av mark och exploatering som beräknas uppgå till 34,5 miljoner kronor under perioden 2024 - 2028. Därtill är gång-/cykelvägar budgeterade till 7,8 miljoner kronor under investeringsperioden.

#### VA-verksamhet

Större investeringsbehov för VA-verksamheten under åren 2024 - 2028 är ny vattenreservoar

som budgeteras till 12 miljoner kronor under 2024-2025. Därtill budgeteras pengar för pumpstation, investeringar i vatten- och avloppsledning och exploateringskostnader inom VA. Totalt budgeteras åtgärder till 39,5 miljoner under perioden 2024 - 2028.

### Övrigt

Inom kategorin övrigt ingår IT-investeringar och inventarier. Den största posten är IT som uppgår till 15,6 mnkr under perioden 2024 - 2028.

### Investeringar per kategori 2024-2028

Kategori miljoner kronor	Budget 2024	Plan 2025	Plan 2026	Plan 2027	Plan 2028
Förskolor	15,0	0	0	0	0
Skolfastigheter	114,0	2,5	2,5	4,5	120,5
Kommunala fastigheter	2,7	2,7	2,7	2,7	2,7
Fritid	0,7	0,7	0,7	0,7	0,7
Gata/Park	10,0	14,0	13,8	10,9	11,0
VA-verksamhet	12,8	12,0	5,6	4,6	4,6
Övrigt	4,0	4,2	4,2	4,3	4,3
<b>Summa nettoinvesteringar</b>	<b>159,2</b>	<b>36,1</b>	<b>29,5</b>	<b>27,7</b>	<b>143,8</b>
<b>Självfinansieringsgrad %</b>	<b>13,4</b>	<b>102,2</b>	<b>131,3</b>	<b>143,1</b>	<b>27,8</b>

### Resultatbudget/plan

Miljoner kronor	Bokslut 2022	Budget 2023	Budget 2024	Plan 2025	Plan 2026
Verksamhetens intäkter	84,8	72,3	79,6	81,6	85,6
Verksamhetens kostnader	-447,6	-454,1	-483,1	-478,7	-497,1
Avskrivningar	-16,2	-17,4	-19,2	-24,2	-25,5
<b>Verksamhetens nettokostnader</b>	<b>-379,0</b>	<b>-399,2</b>	<b>-422,7</b>	<b>-421,3</b>	<b>-437,0</b>
Skatteintäkter	260,3	269,4	289,7	299,3	311,0
Generella statsbidrag	134,9	135,9	137,0	139,3	143,8
<b>Verksamhetens resultat</b>	<b>16,2</b>	<b>6,1</b>	<b>4,0</b>	<b>17,3</b>	<b>17,8</b>
Finansiella intäkter	1,0	0,7	0,7	0,7	0,7
Finansiella kostnader	-0,7	-0,7	-2,6	-5,2	-5,3
<b>Resultat efter finansiella poster</b>	<b>16,5</b>	<b>6,1</b>	<b>2,1</b>	<b>12,8</b>	<b>13,2</b>
Extraordinära poster	0	0	0	0	0
<b>Årets resultat</b>	<b>16,5</b>	<b>6,1</b>	<b>2,1</b>	<b>12,8</b>	<b>13,2</b>

## Balansbudget/plan

Miljoner kronor	Bokslut 2022	Budget 2023	Budget 2024	Plan 2025	Plan 2026
<b>TILLGÅNGAR</b>					
<b>Anläggningstillgångar</b>					
Materiella anläggningstillgångar	225,1	288,5	530,5	525,0	525,0
Finansiella anläggningstillgångar	19,3	17,8	16,0	17,8	17,8
<b>Summa anläggningstillgångar</b>	<b>244,4</b>	<b>306,3</b>	<b>546,5</b>	<b>542,8</b>	<b>542,8</b>
<b>Omsättningstillgångar</b>					
Exploateringsfastigheter	1,0	1,0	1,0	1,0	1,0
Kortfristiga fordringar	42,7	29,0	27,0	29,0	27,0
Kortfristiga placeringar	0	0	0	0	0
Kassa och bank	35,3	2,1	28,6	29,1	39,3
<b>Summa omsättningstillgångar</b>	<b>79,0</b>	<b>32,1</b>	<b>56,6</b>	<b>59,1</b>	<b>67,3</b>
<b>Summa tillgångar</b>	<b>323,4</b>	<b>338,4</b>	<b>603,1</b>	<b>601,9</b>	<b>610,1</b>
<b>EGET KAPITAL, AVSÄTTNINGAR OCH SKULDER</b>					
<b>Eget kapital</b>	<b>221,2</b>	<b>242,0</b>	<b>251,3</b>	<b>264,1</b>	<b>277,3</b>
därav årets resultat	16,5	6,1	2,1	12,8	13,2
<b>Avsättningar</b>					
Avsättningar för pensioner	6,9	6,6	7,3	7,8	7,8
Andra avsättningar	9,6	13,0	10,7	7,8	6,8
<b>Summa avsättningar</b>	<b>16,5</b>	<b>19,6</b>	<b>18,0</b>	<b>15,6</b>	<b>14,6</b>
<b>Skulder</b>					
Långfristiga skulder	7,8	20,0	270,0	270,0	270,0
Kortfristiga skulder	77,9	56,8	63,8	52,2	48,2
<b>Summa skulder</b>	<b>85,7</b>	<b>76,8</b>	<b>333,8</b>	<b>322,2</b>	<b>318,2</b>
<b>SUMMA SKULDER OCH EGET KAPITAL</b>	<b>323,4</b>	<b>338,4</b>	<b>603,1</b>	<b>601,9</b>	<b>610,1</b>

## Kassaflödesanalys/plan

Miljoner kronor	Bokslut 2022	Budget 2023	Budget 2024	Plan 2025	Plan 2026
<b>DEN LÖPANDE VERKSAMHETEN</b>					
Årets resultat	16,5	6,1	2,1	12,8	13,2
Justering av- och nedskrivningar	16,2	17,5	19,2	24,2	25,5
Justering för avsättning	-1,0	3,1	-1,6	-2,4	-1,0
<b>Medel från verksamheten</b>	<b>31,7</b>	<b>26,7</b>	<b>19,7</b>	<b>34,6</b>	<b>37,7</b>
Ökning(-) /minskning(+) kortfr fordringar	-8,7	0,0	-2,0	2,0	2,0
Ökning(-) /minskning(+) förråd och varulager	0,0	0,0	0,0	0,0	0,0
Ökning(+)/minskning(-) kortfr skulder	3,3	14,1	0,0	0,0	0,0
<b>Medel från den löpande verksamheten</b>	<b>26,3</b>	<b>40,8</b>	<b>17,7</b>	<b>36,6</b>	<b>39,7</b>
<b>INVESTERINGSVERKSAMHETEN</b>					
Investeringar i materiella anlägg.n.tillg.	-17,8	-66,0	-159,2	-36,1	-29,5
Förvärv av finansiella anlägg.n.tillg.	-1,3	0	0	0	0
<b>Medel från investeringsverksamheten</b>	<b>-19,1</b>	<b>-66,0</b>	<b>-159,2</b>	<b>-36,1</b>	<b>-29,5</b>
<b>FINANSIERINGSVERKSAMHETEN</b>					
Ökning av långfristiga skulder	1,0	20,0	140,0	0,0	0,0
Minskning av långfristiga skulder	0	0	0	0	0
Minskning av långfristiga fordringar	0	0	0	0	0
<b>Medel från finansieringsverksamheten</b>	<b>1,0</b>	<b>20,0</b>	<b>140,0</b>	<b>0,0</b>	<b>0,0</b>
<b>ÅRETS KASSAFLÖDE</b>					
Likvida medel årets början	27,1	35,3	30,1	28,6	29,1
Likvida medel årets slut	35,3	30,1	28,6	29,1	39,3

Resultatbudget/plan visar ett budgeterat resultat som uppgår till 0,5 procent av skatteintäkter och statsbidrag för 2024 och till 3,0 procent för åren 2025 - 2026.

Balansbudget/plan visar en ökning under planperioden 2024 - 2026 av tillgångar och skulder. Framförallt visar tabellen att långfristiga skulder kommer öka som ett resultat av planerade investeringsåtgärder kommande år.

Kassaflödesanalys/plan visar en plan för hur löpande verksamhet och planerade investeringar kommer hanteras och finansieras år för år under planperioden 2024 - 2026.

## **Kommunövergripande verksamhet**

### **Kommunens utmaningar**

Vi befinner oss in en tid där flera olika kriser existerar parallellt. Vi har att förhålla oss till bland annat klimatförändringar, energibrist och ett försämrat säkerhetspolitiskt läge där försvarsmakten informerar om att ett väpnat angrepp mot Sverige inte kan uteslutas. Utöver detta påverkar inflationen och det höga ränteläget oss fortfarande. Vi ser att bostadsbyggnationen sjunker på såväl nationell- som på lokal nivå och barnafödandet följer samma trend.

Arbetslösheten är fortsatt på en låg nivå vilket bekräftas av att vi redan ser svårigheter att rekrytera personal med rätt kompetens inom framför allt välfärdsuppdragen.

Ett sätt att möta kompetensutmaning är att skapa mer effektiva arbetssätt genom att realisera de digitaliseringsverktyg som redan idag finns på marknaden. Detta kräver både ett förändrat arbetssätt men även ett antal insatser för att sätta juridik, infrastruktur och digitala funktioner på plats.

Inför 2024 står Essunga kommun inför ett mycket tufft ekonomiskt år där fokus ligger på att klara välfärdsuppdragen vilket innebär att flertalet utvecklingsinsatser likt den som krävs för att ta nästa steg i digitaliseringsarbetet behöver stå tillbaka inför kommande år.

Förvaltningen kommer därför att fokusera på det förberedande strategiska arbetet i syfte att vara redo när konjunkturen väl vänder. Det handlar om allt från att inventera verksamheternas kompetensförsörjningsbehov till att säkerställa att vår lokalförsörjningsprocess är på plats till framtagandet av strategin för att gå i riktning mot vision 2040.

### **Personalstrategiskt arbete**

För att möta kompetensutmaningen krävs det att vi tar tillvara på medarbetarnas kompetens och utvecklar arbetssätten för att både säkra vår ställning som en attraktiv arbetsgivare på arbetsmarknaden och för att öka effektiviteten till exempel genom användande av befintliga och nya digitala verktyg.

En annan aspekt som är viktig att lyfta, med avseende på att ta tillvara på medarbetarnas kompetens och göra arbetet mer attraktivt, är att skapa en kultur och ett arbetssätt där fokus ligger på respektive verksamhetens syfte och våra medborgares behov. Genom att varje medarbetare vet vilken befogenheten den har, kan den känna sig trygg i sitt yrkesutövande med en ökad motivation och produktivitet som följd.

Under år 2024 kommer hela organisationen tillsammans arbeta fram en ledningsmodell som syftar till att rama in både ledar- och medarbetaruppdraget i Essunga kommun.

Stort fokus behöver även läggas vid det systematiska arbetsmiljöarbetet för att varje medarbetare ska få rätt förutsättningar för att utöva sitt uppdrag. Efter genomförd medarbetarenkät framkom det att stora delar av organisationen behöver arbeta med återhämtning varför även detta behöver extra fokus under nästkommande år.

# Nämndernas verksamhetsplaner med budget

## Kommunstyrelsen

Kommunstyrelsen kommer under planperioden arbeta med samtliga kommungemensamma fokusområden. Det innebär att nämnden arbetar för måluppfyllelse i fyra av fem kommunfullmäktigemål.

Kommunfullmäktige mål	Fokusområde	Nämndens inriktning
Essunga kommun ska vara en kommun med gott företagsklimat där förutsättningarna för tillväxt är goda	Kommunen har framtagna strategier för att möta framtidens kompetensutmaning	(1) Samverka med utbildningsanordnare för att skapa utbildningar på gymnasie- och eftergymnasial nivå som matchar näringslivets behov.  (2) Kommunens chefer och medarbetare bidrar aktivt till att göra Essunga kommun till en attraktiv arbetsgivare
Essunga kommun ska verka för att alla invånare får de bästa förutsättningarna för ett liv med hög livskvalitet	Kommunen ska arbeta för att ge barn och unga de bästa förutsättningarna för en god hälsa och en trygg tillvaro.	Kommunen ska säkra barn och ungdomars möjlighet att delta i våra demokratiska processer.
Essunga kommun ska verka för att alla invånare får de bästa förutsättningarna för ett liv med hög livskvalitet	Kommunens tjänster och service uppfattas som tillitsfull, smart, enkel och tillgänglig	Kommunens myndighetsutövning är effektiv, rättssäker och serviceinriktad
Essunga kommun ska verka för attraktiva och hållbara livsmiljöer och boenden	Kommunens varumärke som en attraktiv boendekommun ska stärkas	(1) Kommunen har en etablerad strategi för att möta Vision2040  (2) Kommunens offentliga rum uppfattas som attraktiva och trygga
Kommunen ska ha en god ekonomisk hushållning i all sin verksamhet	Kommunen ska arbeta för att skapa förutsättningar för nytänkande och utveckling i syfte att utveckla verksamheter och öka effektiviteten.	(1) Kommunen ska driva utvecklingen mot en ökad digitalisering med fokus på fler automatiserade flöden.  (2) Kommunen ska sträva mot en ökad mellankommunal samverkan i syfte att säkra våra grunduppdrag samt få en mer effektiv organisation.

## Ekonomi Kommunstyrelsen 2024

Budget för Kommunstyrelsen uppgår till 110,3 miljoner kronor år 2024. Budgetförändring för att omhänderta den löpande verksamheten (exklusive de poster som inte nämnden kan påverka såsom förändrade kapitalkostnader, förändrade arbetsgivaravgifter och omfördelning mellan nämnderna) uppgår till 3,6 procent.

Utifrån prisökningar generellt och i synnerhet inom livsmedel och inom teknisk verksamhet är det ekonomiska läget utmanande för Kommunstyrelsen inför 2024.

## Socialnämnden

Socialnämnden har liksom de andra nämnderna valt att prioritera fyra av fem kommunfullmäktige-mål under kommande planperiod. Nämnden kommer arbeta med samtliga fem fokusområden som också är gemensamma för hela kommunorganisationen.

Kommunfullmäktige mål	Fokusområde	Nämndens inriktning
Essunga kommun ska vara en kommun med gott företagsklimat där förutsättningarna för tillväxt är goda	Kommunen har framtagna strategier för att möta framtidens kompetensutmaning	Kommunen ska utveckla de kommunala arbetsmarknadsinsatserna
Essunga kommun ska verka för att alla invånare får de bästa förutsättningarna för ett liv med hög livskvalitet	Kommunen ska arbeta för att ge barn och unga de bästa förutsättningarna för en god hälsa och en trygg tillvaro.	Kommunen ska arbeta för att öka den interna samverkan i syfte att öka tryggheten bland barn och unga
Essunga kommun ska verka för att alla invånare får de bästa förutsättningarna för ett liv med hög livskvalitet	Kommunens tjänster och service uppfattas som tillitsfull, smart, enkel och tillgänglig	(1) Kommunen ska arbeta för att stärka den enskildas självständighet och trygghet i vardagen genom inflytande, delaktighet och välfärdsteknik.  (2) Kommunen ska säkerställa en kvalitativ och rättssäker biståndsbedömning samt kvalitetssäkra verksamheterna med gemensamma riktlinjer och rutiner
Essunga kommun ska verka för attraktiva och hållbara livsmiljöer och boenden	Kommunens varumärke som en attraktiv boendekommun ska stärkas	(1) Kommunen ska verka för att utveckla befintliga mötesplatser för äldre i syfte att möta målgruppens intressen och behov  (2) Kommunen ska utarbeta långsiktiga strategier för lokal- och bostadsbehov kopplat till socialnämndens uppdrag och målgrupper
Kommunen ska ha en god ekonomisk hushållning i all sin verksamhet	Kommunen ska arbeta för att skapa förutsättningar för nytänkande och utveckling i syfte att utveckla verksamheter och öka effektiviteten.	Kommunen ska arbeta för hållbara hemmaplansinsatser

## Ekonomi Socialnämnden 2024

Budget för Socialnämnden uppgår till 166,5 miljoner kronor år 2024. Budgetförändring för att omhänderta den löpande verksamheten (exklusive de poster som inte nämnden kan påverka såsom förändrade kapitalkostnader, förändrade arbetsgivaravgifter och omfördelning mellan nämnderna) uppgår till 5,2 procent. Utifrån den prognostiserade budgetavvikelsen 2023 motsvarar budgeten 2024 att kostnaderna endast kan öka med 2,0 procent (3,1 miljoner kronor).

Utifrån pris- och löneökningar, nya arbetstidsregler och volymökningar krävs ett fortsatt aktivt arbete med effektiviseringar för att klara budget 2024.

## Utbildningsnämnden

Utbildningsnämnden kommer under planperioden arbeta med fyra utav fem kommundelgemensamma fokusområden. Det innebär att nämnden arbetar för måluppfyllelse av tre kommunfullmäktigemål.

Kommunfullmäktige mål	Fokusområde	Nämndens inriktning
Essunga kommun ska vara en kommun med gott företagsklimat där förutsättningarna för tillväxt är goda	Kommunen har framtagna strategier för att möta framtidens kompetensutmaning	Kommunens barn och unga ska ges möjlighet att hitta sin väg till framtida studier och sin väg in på arbetsmarknaden
Essunga kommun ska verka för att alla invånare får de bästa förutsättningarna för ett liv med hög livskvalitet	Kommunens tjänster och service uppfattas som tillitsfull, smart, enkel och tillgänglig	Kommunens invånare, med särskilt fokus på barn och elever samt vårdnadshavare, har förtroende för kommunens skolverksamheter och känner tillit till att utbildningen håller hög kvalitet
Essunga kommun ska verka för att alla invånare får de bästa förutsättningarna för ett liv med hög livskvalitet	Kommunen ska arbeta för att ge barn och unga de bästa förutsättningarna för en god hälsa och en trygg tillvaro	(1) Kommunen ska arbeta för att öka den interna samverkan i syfte att öka tryggheten bland barn och unga.  (2) Essungas skol- och förskoleverksamheter ska präglas av trygghet och studiero för en högre måluppfyllelse.
Kommunen ska ha en god ekonomisk hushållning i all sin verksamhet	Kommunen ska arbeta för att skapa förutsättningar för nytänkande och utveckling i syfte att utveckla verksamheter och öka effektiviteten.	(1) Kommunen ska arbeta för att Essungas förskole- och skolverksamheter inom Essunga kommun är första hands valet för vårdnadshavare.  (2) Utbildningsnämndens verksamheter ska ha en total kostnad för fritids, förskola och grundskola som motsvarar referenskostnaden exklusive förändrad kostnad för Jonslunds skolbyggnation.

## Ekonomi Utbildningsnämnden 2024

Budget för Utbildningsnämnden uppgår till 144,5 miljoner kronor år 2024. Budgetförändring för att omhänderta den löpande verksamheten (exklusive de poster som inte nämnden kan påverka såsom förändrade kapitalkostnader, förändrade arbetsgivaravgifter och omfördelning mellan nämnderna) uppgår till 4,5 procent.

Utifrån ökat antal elever inom högstadiet och gymnasiet är budgeten utmanande för Utbildningsnämnden.



## Bygg- och miljönämnden

Bygg- och miljönämnden har valt att arbeta med två utav fem kommunfullmäktigemål och kommer ha särskilt fokus på det myndighetsutövande uppdraget samt Essunga som boendekommun.

Kommunfullmäktige mål	Fokusområde	Nämndens inriktning
Essunga kommun ska verka för att alla invånare får de bästa förutsättningarna för ett liv med hög livskvalitet	Kommunens tjänster och service ska uppfattas som tillitsfull, smart, enkel och tillgänglig	Kommunens myndighetsutövning är effektiv, rättssäker och serviceinriktad
Essunga kommun ska verka för attraktiva och hållbara livsmiljöer och boenden	Kommunens varumärke som en attraktiv boendekommun ska stärkas	Kommunen som boendekommun ska uppfattas som attraktiv och trygg

### Ekonomi Bygg- och miljönämnden 2024

Budget för Bygg- och miljönämnden uppgår till 1,4 miljoner kronor år 2024. Budgetförändring för att omhänderta den löpande verksamheten (exklusive de poster som inte nämnden kan påverka såsom förändrade kapitalkostnader, förändrade arbetsgivaravgifter och omfördelning mellan nämnderna) uppgår till 4,5 procent.

Utifrån lägre intäkter är budgeterat är det ekonomiska läget mycket utmanande för Bygg- och miljönämnden inför 2024.