



Essunga kommun

Styrmodell för Essunga kommun

Dokumenttyp
Fastställt

Detta dokument gäller för

Giltighetstid

Dokumentansvarig

Dnr

Riktlinjer
Av kommunfullmäktige
2023-10-30
Essunga kommun
Tillsvidare
Kommundirektör
Ks 2023/339

Innehåll

Inledning	4
Styrmodellens delar	5
Vision.....	5
Kommunövergripande mål	5
Program för mandatperioden	5
Verksamhetsplan med budget med förslag på fokusområden	6
Grunduppdrag	6
Styrdokument.....	6
Förvaltningen.....	7
Mål- och resultatstyrning	8
Ansvar och roller	9
Kommunfullmäktige.....	9
Kommunstyrelsen	9
Nämnderna.....	9
Kommunens bolag och stiftelse.....	9
Kommunalförbund.....	9
Kommunrevisionen.....	10
Ansvarsfördelningen mellan politiker och tjänstepersoner	10
Ekonomisk tilldelning.....	11
Kommunens resursfördelningsmodell	11
Beräkning av ekonomisk tilldelning.....	11
Investeringar	11
Investeringsplan	11
Kommunens planerings- och uppföljningsprocess	12
Planering	12
Planeringsprocessen.....	12
Omvärldsanalys	13
Budgetdialog.....	13
Verksamhetsplan med budget.....	13
Budgetberedningen	14
Beslut i nämnder och kommunfullmäktige.....	14

Uppföljningsprocessen	14
Delårsrapport tertial 1 mål och ekonomi – januari- april	15
Delårsrapport per augusti – januari-augusti.....	15
Resultatdialog – oktober	15
Årsredovisning mål och ekonomi – januari-december	15
Intern kontroll	15

Inledning

Detta dokument beskriver Essunga kommuns styrmodell och riktar sig i första hand till dig som är förtroendevald, sektorchef, eller för dig som i ditt uppdrag stöttar politiker med styr- och ledningsfrågor. Styrmodellen beskriver hur kommunen styrs och leds, hur arbetet planeras och följs upp och vilka krav som ställs på kommunens nämnder och på kommunorganisationen i stort. Styrning och ledning är centralt för att kommunen ska klara av sina grunduppdrag, nå uppsatta mål och ha en ekonomi i balans. Oavsett om du är förtroendevald, chef eller stödfunktion har vi ett gemensamt ansvar för att ta till oss innehållet i styrmodellen och arbeta utifrån den i vår vardag.

Kommunens styrmodell är de förtroendevaldas verktyg för att styra kommunens verksamheter. Kommunens styrmodell består av följande delar:

- Visionen; visionen är kommunens gemensamma och långsiktiga målbild för framtiden.
- Kommunövergripande mål; målen ska vara tvärsektoriella för utveckling mot kommunens vision.
- Program för mandatperioden; programmet beskriver de styrandes politiska prioriteringar för en fyraårig period.
- Fokusområden; fokusområden är de områden vi väljer att prioritera för att bidra till måluppfyllelsen av kommunfullmäktiges mål.

Det övergripande syftet med styrningen är att säkerställa att kommunens vision – Vision 2040 och mål uppnås, att kvaliteten i verksamheterna säkras och utvecklas och att resurserna används på bästa sätt så att god ekonomisk hushållning uppnås. Kommunens styrning bygger på mål- och resultatstyrning och styrprinciperna rör hela kommunen som organisation.

I Essunga kommun finns en fastställd process för hur vi arbetar med planering och uppföljning under ett år. Mer om detta finns att läsa i avsnittet kring kommunens planerings- och uppföljningsprocess.

Styrmodellens delar

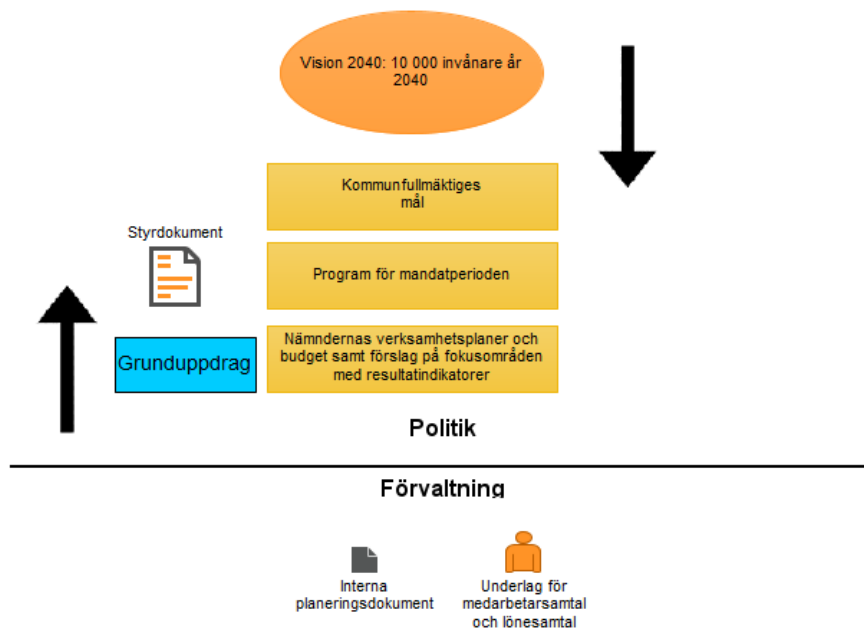


Bild som illustrerar Essunga kommuns styrmodell.

Vision

En vision anger en gemensam och långsiktig målbild för kommunen. Kommunens vision – vision 2040, 10 000 invånare år 2040, ger en riktning för framtiden och tydliggör för organisationen hur politiken långsiktigt vill utveckla kommunen.

Kommunövergripande mål

*Visionen konkretiseras genom övergripande mål som kommunfullmäktige beslutar om. De övergripande målen visar vad politiken vill att organisationen ska fokusera på för att Essunga kommun ska utvecklas i riktning mot kommunens vision. Till varje mål finns en beskrivande text som förtydligar och motiverar vad respektive mål står för. Mottagare av de övergripande målen är kommunens nämnder vilka ansvarar för att sektorerna arbetar utifrån dessa. De övergripande målen har ett kommunövergripande perspektiv och fastställs i samband med ny mandatperiod. Målen gäller för en fyraårig period och därefter görs en samlad bedömning av måluppfyllelsen. Visionen och de övergripande målen omhändertas i ett *program för mandatperioden* som majoriteten ansvarar för att ta fram.*

Program för mandatperioden

I samband med ny mandatperiod tar de styrande fram ett politiskt program. Programmet pekar ut de politiska prioriteringarna för att uppnå kommunfullmäktiges mål och ska omhändertas i nämndernas verksamhetsplaner. Programmet ska beslutas av kommunfullmäktige.

Tjänstemannaorganisationen ansvarar för att uppföljningen av de politiska prioriteringarna sker.

Verksamhetsplan med budget med förslag på fokusområden

Inför varje nytt verksamhetsår beslutar nämnderna vilka kommunfullmäktigemål de har för avsikt att prioritera att arbeta med. Därtill antar nämnderna *fokusområden* som respektive nämnd kommer fokusera på för att bidra till måluppfyllelsen av fullmäktiges mål. Ett fokusområde är ett område eller en fråga som kräver särskilt fokus i kommunens utvecklingsarbete. Som namnet antyder gäller det här att fokusera på en eller ett fåtal områden per fullmäktigemål.

I Essunga kommun ska vi i vårt målarbete eftersträva devisen att vi driver utvecklingen tillsammans. Det innebär att vi som kommunorganisation ska försöka eftersträva att ha samma fokusområden under en planperiod. Vi tror att detta ger en större genomslagskraft. Till varje fokusområde kopplas de effekter som kan möta medborgarnas behov och förväntningar. För att säkerställa att vi gör rätt saker följer vi utvecklingen med olika resultatindikatorer.

Grunduppdrag

Varje nämnd har ett grunduppdrag som beskrivs i nämndens reglemente. Uppdraget är överlämnat från kommunfullmäktige och regleras ofta av lagstiftning som styr verksamheten samt av de styrdokument som kommunen har beslutat om. Det finns en mängd olika lagar som på olika sätt styr kommunens verksamheter. Grundläggande krav finns i kommunallagen, förvaltningslagen och aktiebolagslagen. Kommunens verksamhet regleras dessutom i speciallagstiftning inom olika områden såsom socialtjänstlagen, skollagen, miljöbalken och plan- och bygglagen. Utöver detta sker statlig styrning även i andra former genom bland annat förordningar och föreskrifter.

Nämnderna ansvarar för att – med utgångspunkt i grunduppdraget, de ekonomiska förutsättningarna och i politiska mål och beslut – driva en effektiv verksamhet med god kvalitet. Samarbete mellan nämnderna är viktigt för att lyckas med de uppdrag som fullmäktige har fördelat ut och för att på bästa sätt tillgodose behoven hos våra kommuninvånare.

Styrdokument

Kommunens styrdokument kan exempelvis förtydliga politiska viljeinriktningar, ambitioner eller förklara kommunens förhållningssätt till olika frågor. En del styrdokument är lagstadgade, exempelvis översiktsplanen, medan andra är sådana som kommunen själv har valt att ta fram inom olika områden. Styrdokumentet visar vad vi behöver göra eller fokusera på för att möta de utmaningar som kommunen står inför eller för att få den önskade utvecklingen och uppnå visionen. Arbetet utifrån styrdokumentens viljeinriktningar och ambitioner sker genom nämndernas verksamhetsplan, där nämnden tar hänsyn till de styrdokument som berör sektorns verksamhetsplanering.

Förvaltningen

Till varje nämnd hör en sektorsorganisation som har till uppgift att bistå nämnden att ta fram en verksamhetsplan med budget. Sektorsorganisationen ansvarar därefter för att ta fram de interna dokument som är nödvändiga för att klara uppsatta mål och uppdrag. Detta görs exempelvis genom interna planeringsdokument och genom underlag för medarbetarsamtal och lönesamtal. Sektorn ansvarar även för att sköta den löpande förvaltningen och bistå med beslutsunderlag. I nämndernas delegationsordningar anges vilka beslut som är överlämnade till tjänstepersoner att fatta beslut om.

Mål- och resultatstyrning

Kommunens styrmodell bygger på mål- och resultatstyrning. Det innebär att kommunfullmäktige beslutar om de övergripande målen som kommunen ska arbeta mot. Kommunens nämnder beslutar i sin tur om vilka mål de prioriterar tillsammans med fokusområden som ska bidra till att fullmäktiges mål kan uppnås. En viktig del i målstyrningen är också att fokusera på de resultat och effekter vi önskar uppnå. Resultaten och effekterna utgör ett viktigt underlag för att analysera måluppfyllelsen.

För att målstyrningen ska få genomslag är det viktigt att det finns en röd tråd i styrkedjan. Det ska finnas en koppling mellan fullmäktiges mål, politiska prioriteringar, fokusområden och resultatindikatorer. Detta bidrar till att den politiska viljeinriktningen når hela vägen ut i verksamheten och att organisationen steg för steg närmar sig kommunens vision.

Ett mål ska beskriva ett önskat läge som kommunfullmäktige vill uppnå. Målen pekar ut de områden som är strategiskt viktiga för kommunen att arbeta med. En viktig utgångspunkt i målarbetet är att begränsa antalet mål. Genom att hålla ner antalet mål blir det enklare att få en överblick och få till en effektiv styrning. Av den anledningen antar nämnderna inga egna mål, istället ska kommunens målarbete fokusera på att rama in de områden som är strategiskt viktiga för kommunen som helhet.

Nämnderna ansvarar för att styra verksamheten mot de kommunövergripande målen. I kommunens planeringsprocess lämnar nämnderna förslag på vilka av kommunfullmäktiges mål med tillhörande fokusområden som de avser att prioritera. I arbetet med fokusområden ska nämnderna eftersträva att se till helheten och i den mån det är möjligt ha gemensamma fokusområden.

Till varje fokusområde kopplas två eller fler resultatindikatorer med angivna målnivåer, dvs. de effekter som nämnderna önskar uppnå under planperioden. En resultatindikator är ett mått som används för att bedöma framgång i förhållande till uppsatt mål. Resultatindikatorerna kan inte mäta alla aspekter av måluppfyllelsen, utan lyfter fram delar som anses vara väsentliga. Resultatindikatorerna behöver därför alltid kompletteras med en analys.

Kommunen ska i första hand använda officiella nyckeltal för att mäta och följa upp. De ska kunna jämföras över tid och gärna med andra kommuner. Essunga ska i första hand ha som ambition att vara bland de 25 procent bästa i Skaraborg och i andra hand ska målsättningen vara att ligga över genomsnittet i Skaraborg i de fall jämförelser är möjliga. Genom att följa upp och analysera mål, resultatindikatorer och förväntade effekter ges återkoppling på det arbete som genomförts och underlag för utveckling och justeringar av mål, fokusområden och aktiviteter. Varje nämnd ansvarar för att ha en god kvalitet i målarbetet samt för att utarbeta en välfungerande process för sin analys.

Ansvar och roller

Kommunfullmäktige

Kommunfullmäktige är det högsta beslutande organet i Essunga kommun. Ledamöterna i fullmäktige väljs vart fjärde år genom allmänna val. Det är kommunfullmäktige som tillsätter kommunstyrelsen, de övriga nämnder som behövs för att fullgöra kommunens uppgifter och styrelsen i det kommunala bolaget. Kommunfullmäktige har den övergripande och lagstadgade ägarrollen för samtliga bolag där kommunen har ett ägarintresse. Till fullmäktiges uppgift hör även att bestämma vilka uppdrag som nämnderna och bolaget ska ha. För nämnderna regleras detta i reglementen och för bolaget i bolagsordning och ägardirektiv. Fördelningen av uppdrag sker dels utifrån vad kommunallagen kräver, dels utifrån vad fullmäktige bedömer är lämpligt.

Kommunstyrelsen

Kommunstyrelsen har enligt kommunallagen ett särskilt uppdrag vad gäller att leda, samordna och utöva uppsikt över kommunkoncernens nämnder och bolag. I uppdraget har styrelsen ansvar för att bereda ärenden till fullmäktige och följa upp att organisationen genomför de beslut som fullmäktige har fattat. Ytterligare uppdrag finns angivna i kommunallagen.

Nämnderna

Kommunfullmäktige beslutar om vilka nämnder som ska finnas och även om deras ansvarsområden vilka beskrivs i så kallade reglementen. Kommunens nämnder har ett stort och viktigt ansvar för att genomföra de uppdrag som fullmäktige beslutar. Nämnderna har också ansvar för att inom sina respektive uppdrag driva en effektiv verksamhet med god kvalitet och ansvarar för sin budget. Nämnderna ansvarar också för att vidta åtgärder i det fall de prognostiserar ett negativt resultat.

Kommunens bolag och stiftelse

Essunga bostäder AB är ett allmännyttigt bostadsbolag med uppdraget att medverka till att kommunen är en långsiktigt hållbar och attraktiv kommun att leva och bo i för en mångfald av människor. Mer om bolagets uppdrag finns att läsa i bolagets ägardirektiv.

Stiftelsen Essunga industrier har till ändamål att inom Essunga kommun tillhandahålla lokaler för industriproduktion, handel och hantverk.

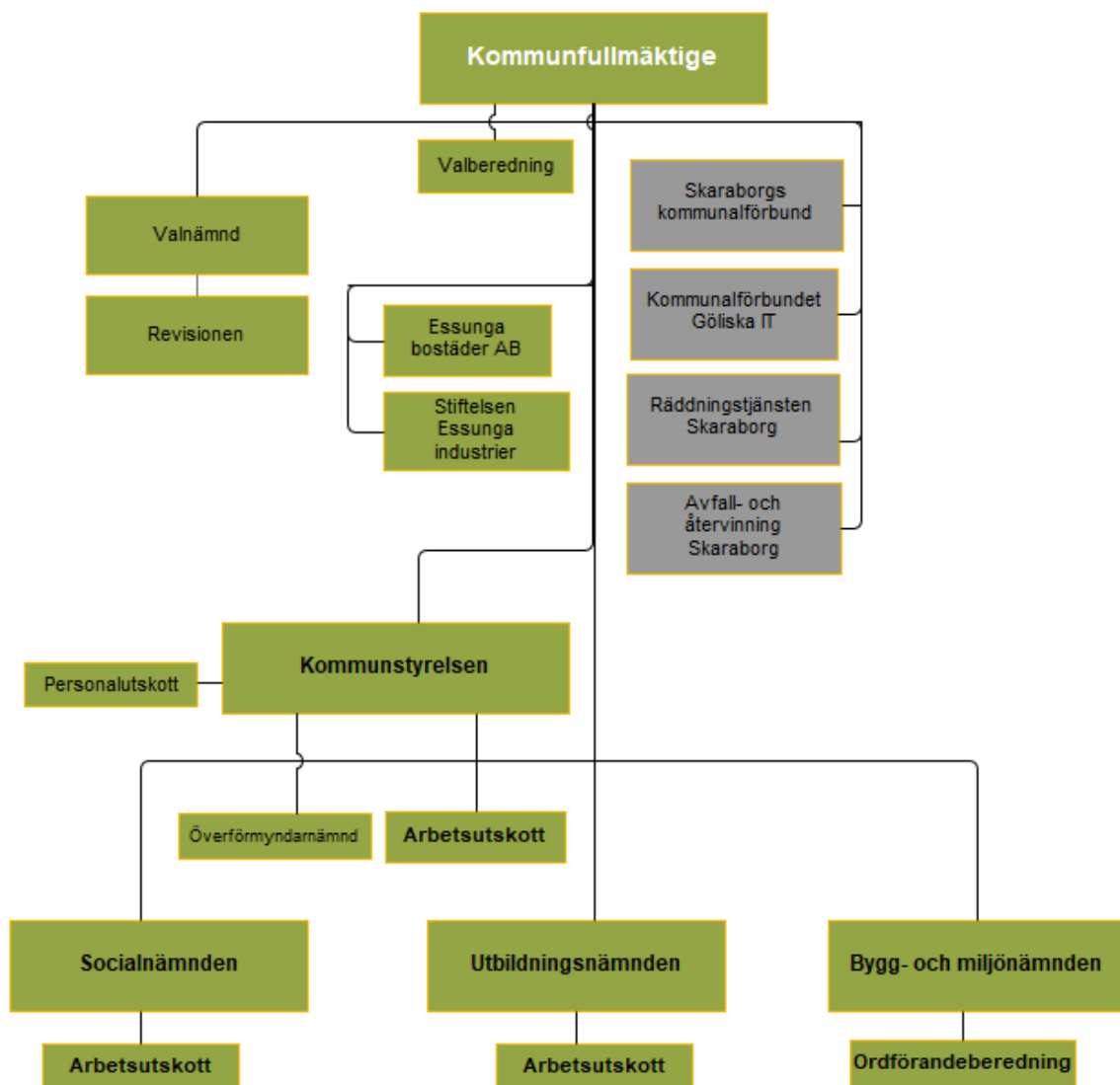
Kommunalförbund

Kommunen har överlåtit viss verksamhet till kommunalförbund. Detta gäller Räddningstjänsten Skaraborg, Göliska IT, Avfall- och Återvinning Skaraborg och Skaraborgs kommunalförbund. Respektive kommunalförbund styrs av en direktion som består av representanter från de medlemskommuner som ingår.

Kommunrevisionen

Kommunrevisionen utses av fullmäktige för att kontrollera att kommunens verksamhet sköts utifrån kommuninvånarnas intressen och att skattepengarna förvaltas på ett säkert och effektivt sätt. Kommunfullmäktige utser även lekmannarevisorer och suppleanter till kommunens bostadsbolag, Essunga Bostäder AB och revisorer med suppleanter till den kommunala stiftelsen, Essunga Industrier.

Varje år gör revisorerna en löpande oberoende granskning av all verksamhet inom kommunstyrelsen och övriga nämnder samt av kommunens bostadsbolag och stiftelse. Granskningen redovisas genom den revisionsberättelse som ingår i årsredovisningen samt de granskningsrapporter som lämnas under året.



Ansvarsfördelningen mellan politiker och tjänstepersoner

I den kommunala verksamheten ska vi eftersträva en tydlig ansvarsfördelning mellan förtroendevalda och tjänstepersoner. Fördelningen bygger på principen att de politiska företrädarna i fullmäktige, nämnder och bolagsstyrelse beslutar om vilka effekter som ska uppnås i verksamheten. Kommunens tjänstepersoner arbetar sedan fram hur effekterna ska uppnås genom att ta fram aktiviteter och fördela ut ansvar.

Ekonomisk tilldelning

Ekonomi betyder att hushålla med begränsade resurser. Kommuner ska enligt kommunallagen ha en god ekonomisk hushållning. God ekonomisk hushållning handlar om att styra ekonomin både i ett kortare och i ett längre tidsperspektiv.

Kommunens resursfördelningsmodell

Kommunens resursfördelning är grunden till nämndernas ekonomiska tilldelning. Resursfördelningens utrymme bestäms av skatter och statsbidrag, antagande om invånarantal samt ställningstagande om skattesats och resultatnivå inför kommande år.

Beräkning av ekonomisk tilldelning

Budgettilldelningen för innevarande år är startpunkten för kommande års tilldelning

1	2	3	4	5	6	7
Föregående års budgettilldelning	Justering för tillfälliga satsningar, innevarande år	Procentuell uppräkningsinför nytt verksamhetsår	Förändringar av arbetsgivaravgifter, avskrivningar och internränta.	Justering för demografiska förändringar.	Övriga justeringar och politiska prioriteringar	Förslag på ekonomisk tilldelning

Resursfördelning, beräkning steg för steg.

I juni fastställer kommunfullmäktige de ekonomiska ramarna för kommunen som helhet samt nämndernas ekonomiska tilldelning.

Investeringar

Kommunen arbetar med rullande femårsplaner för investeringar med målsättningen att investeringarna ska ligga i nivå med investeringsutrymmet. Investeringsutrymmet baseras på ett årligt förväntat positivt kassaflöde samt ett årligt utrymme utifrån kommunens befolkningstillväxt. Uppfylls detta minimeras kommunens upplåningsbehov, vilket är viktigt för att kunna behålla en långsiktigt god ekonomisk hushållning och en hög soliditet.

Femårsplanen för investeringar kommer därtill kompletteras med en beräkning av investeringsbehov efter femårsplanens utgång. Syftet är att visionen om 10 000 invånare ska brytas ned i delmål. Delmålen konkretiseras till behov av infrastruktur, som beräknas ekonomiskt till investeringsbehov enligt delmål.

Investeringsplan

Investeringsplanen innehåller investeringar för budgetåret samt en plan för nästkommande fyra år. I planen redovisas investeringarna per kategori:

- Förskolor
- Skolfastigheter
- Övriga fastigheter
- Exploatering

- Fritid
- Gata/Park
- Vatten och avlopp (VA)
- Övrigt

Av investeringsplanen framgår även investeringarnas karaktär (på de objekt som överstiger ett halvt basbelopp och har en förväntad livslängd på mer än tre år) utifrån kriterierna:

A= Attraktivitet kommun (offentliga rummet, trygghet, mötesplatser mm)

E= Klimat- och energiplan

K= Kostnadsbesparande

L= Lagstiftning

M= Miljöeffekter (utöver energiplan)

U= Underhåll befintlig investering

T= Tillväxt (på grund av att kommunen växer)

Utgångspunkten och ambitionen i beredningsarbetet av kommunens investeringar är att ta fram en femårig investeringsplan och beskriva större investeringar. Investeringsplanen ingår i kommunens budgetprocess.

Nämnderna ska som huvudprincip finansiera investeringarnas driftskostnader (ränta, avskrivningar, lokalkostnader, personalkostnader med mera) inom den ordinarie ekonomiska tilldelningen. Endast i undantagsfall och efter särskilt beslut i kommunfullmäktige kan verksamheten få utökad ekonomisk tilldelning i de fall investeringsobjekt genererar en driftskostnad som inte finansieras inom ordinarie tilldelning.

Planering och uppföljning av investeringar redovisas i riktlinjer för investeringsprocessen.

Kommunens planerings- och uppföljningsprocess

Planering

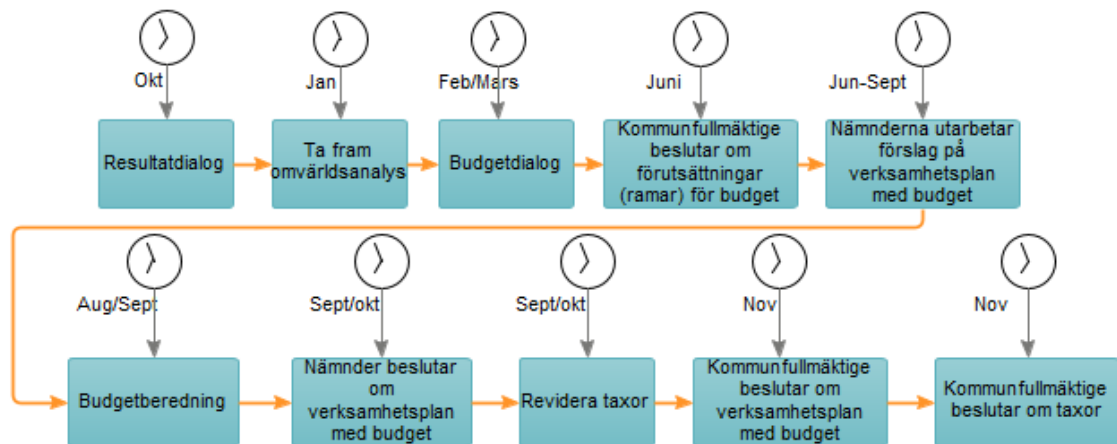
Syftet med kommunens planeringsprocess är att prioritera mål, fastställa fokusområden och resultatindikatorer samt besluta hur ekonomiska resurser ska fördelas. Att planera handlar om att värdera, prioritera och välja bort och på så sätt ge verksamheten tydliga förutsättningar.

För kommunens nämnder och för kommunen som helhet innebär det att ta fram en verksamhetsplan med budget. I planeringen tar vi sikte mot visionen, de övergripande målen, har koll på vårt nuläge, tidigare resultat och erfarenheter samt omvärlden. Utifrån vårt uppdrag arbetar vi fram vad vi ska uppnå, vad vi ska göra, vad vi planerar för på längre sikt samt vad det får kosta.

Planeringsprocessen

En väl underbyggd verksamhetsplan med budget kräver en välfungerande planeringsprocess. Planeringsprocessen för verksamhet och ekonomi innefattar för respektive nämnd att utarbeta en plan med utvalda fullmäktigemål och fokusområden samt tillhörande resultatindikatorer. Nämnderna ska också fastställa en drift- och investeringsbudget. Med utgångspunkt i

föregående års resultatdialog påbörjas ett arbete med att ta fram nästkommande års verksamhetsplan med budget. Kommunfullmäktige fattar under juni månad beslut om planeringsförutsättningarna inför budget. Här tydliggörs eventuella politiska prioriteringar och ekonomiska ramar för nästa år. I novembermånad fattas sedan beslut av fullmäktige om såväl budget för nästa år samt plan för kommande två år.



Bilden beskriver den övergripande politiska planeringsprocessen.

Omvärldsanalys

En omvärldsanalys är ett viktigt planeringsunderlag i budgetprocessen. Att ha koll på sin verksamhet innebär att ha koll på vad som sker i omvärlden som kan ha påverkan på verksamhetens uppdrag och att vi har en grund i fakta om verksamhetens resultat och dess förutsättningar. Vilka är behoven och upplevelserna hos de vi finns till för? Vad går bra och mindre bra inom vårt uppdrag, och varför?

Att göra en omvärldsanalys innebär att vi:

- Bevakar och upptäcker trender
- Identifierar händelser som påverkar kommunens verksamhet
- Bygger vår kunskap på fakta
- Känner till våra starka resultat
- Kan peka på områden för utveckling

En kommunövergripande omvärldsanalys ska tas fram i samband med en ny mandatperiod. Under övriga år ansvarar respektive nämnd för sin egen omvärldsanalys.

Budgetdialog

Under våren genomförs en budgetdialog som syftar till att ge en samlad bild av Essunga kommuns utmaningar och möjligheter samt ge underlag för vidare budgetberedning. Syftet med budgetdialogen är att presentera kommunens planeringsförutsättningar och skapa en grund för kommande arbete med verksamhetsplaner och budget.

Verksamhetsplan med budget

Som tidigare har nämnts beslutar kommunfullmäktige under juni månad om planeringsförutsättningarna för nämndernas budgetarbete. Nämnderna arbetar därefter fram underlag till kommunens budget för de kommande tre åren. I underlaget ska nämnderna beskriva sitt nuläge och eventuella behov av verksamhetsförändringar under planperioden

utifrån verksamhetens resultat, måluppfyllelse och förändringar i omvärlden. Här lämnar nämnderna förslag till investeringsplan och anger behov av förändringar av taxor och avgifter. Underlagen beslutas i nämnderna senast oktobermånad.

Kommunstyrelsen, genom kommunledningssektorn, ansvarar för att utarbeta mallar och anvisningar för verksamhetsplan med budget.

Budgetberedningen

Efter sommaren genomförs en budgetberedning vilken består av nämndernas presidier och andra förtroendevalda för dialog kring de underlag som nämnderna lämnat in.

Budgetberedningens uppdrag är att bereda förslag på budget för kommande år samt en verksamhetsplan för de kommande två åren efter nästkommande år.

Beslut i nämnder och kommunfullmäktige

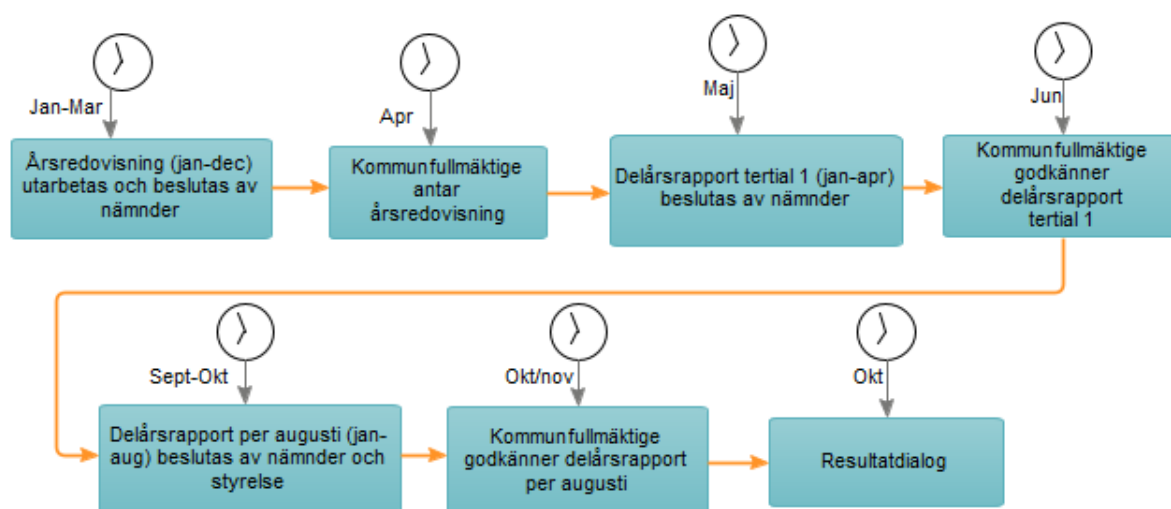
Kommunens nämnder bereder förslag till verksamhetsplan med budget senast i oktober.

Kommunfullmäktige beslutar senast i november om budget och långtidsplan.

Uppföljningsprocessen

För att veta om det som har planerats har blivit genomfört, följs kommunens verksamheter upp kontinuerligt över året. Uppföljningen av ekonomi, mål, resultat och effekter är också en viktig del i den kommande planeringen av kommunen. Uppföljningsprocessen för ekonomi, mål och verksamhet innebär att vi följer upp och analyserar ekonomin, måluppfyllelse och verksamheten i kommunen som helhet och för respektive nämnd. Detta sker i en delårsrapport tertial 1, delårsrapport per augusti samt i årsredovisningen.

I de fall avvikelser gentemot budget har uppstått under året ska en handlingsplan upprättas. Beslutade åtgärder i en nämnds handlingsplan för att få ekonomi i balans ska följas upp och analyseras vid varje rapporterings- och anmälningstillfälle.



Bilden beskriver den övergripande politiska uppföljningsprocessen.

Delårsrapport tertial 1 mål och ekonomi – januari- april

Kommunen gör en första uppföljning efter årets första fyra månader. Delårsrapporten innehåller uppföljning och analys av nämndens verksamhet utifrån uppdrag, inriktning och väsentliga händelser inom verksamheten. Rapporten innehåller även en ekonomisk helårsprognos och uppföljning av investeringar. Delårsrapporten presenteras som ett anmälningsärende i kommunstyrelsen i maj och kommunfullmäktige i juni.

Delårsrapport per augusti – januari-augusti

Efter åtta månader upprättar kommunen det officiella delårsbokslutet. Detta innehåller uppföljning och analys av nämndernas verksamheter utifrån uppdrag, mål och förväntad måluppfyllelse genom tillgängliga resultatindikatorer, ekonomiskt periodutfall och helårsprognos samt investeringar. Delårsrapporten per augusti beslutas av kommunfullmäktige i oktober.

Resultatdialog – oktober

I oktober bjuder kommunstyrelsens arbetsutskott in nämndernas presidier samt berörda chefer och strateger till en dialog om nämndernas resultat och prognos utifrån nämndernas uppdrag, inriktning, mål och ekonomi. Respektive nämnd ska till detta tillfälle göra en enklare analys av de förväntade effekter som förväntas uppnås under planperioden. Resultatdialogen är startskottet för kommande års planering av verksamhet och budget.

Årsredovisning mål och ekonomi – januari-december

Uppföljningen avslutas med nämndernas och den kommungemensamma årsredovisningen. Årsredovisningen innehåller de kommungemensamma och nämndernas analyser och uppföljning av kommunens resultat och måluppfyllelse. Årsredovisningen omfattar också en sammanställning av årlig uppföljning av sektorernas systematiska arbetsmiljöarbete och fördelning av arbetsmiljöuppgifter. Kommunfullmäktige fastställer kommunens årsredovisning i april.

Intern kontroll

Intern kontroll är en viktig del i det systematiska kvalitetsarbetet. En god intern kontroll förutsätter att det finns ett systematiskt arbete med väl fungerande processer och arbetssätt och medvetenhet om möjliga risker. Den interna kontrollen underlättar arbetet att driva verksamheten mot uppsatta mål och att tillgodose behoven hos verksamhetens mottagare på ett säkert och effektivt sätt.

Enligt bestämmelserna i kommunallagen är varje nämnd skyldig att inom sitt område se till att den interna kontrollen är tillräcklig. Det övergripande ansvaret för att det finns en tillräcklig intern kontroll i kommunen vilar på kommunstyrelsen. Kommunstyrelsen ansvarar för att ta fram anvisningar och regler för kommunens internkontrollarbete. Kommunstyrelsen, nämnder och bolagsstyrelse ska inför varje verksamhetsår, senast i februari, anta en särskild plan för uppföljning av den interna kontrollen.

Nämndernas och bolagsstyrelsens interna kontrollplaner ska överlämnas till kommunstyrelsen för kännedom. Kommunstyrelsen ska, med utgångspunkt från nämndernas rapporter, utvärdera kommunens samlade arbete med intern kontroll och vid behov ta initiativ till förbättringar. Mer om intern kontroll i Essunga kommun finns att läsa i ”Policy för Essunga kommuns intern kontroll”.