



Strategisk plan

Dokumenttyp
Fastställt

Detta dokument gäller för

Giltighetstid

Dokumentansvarig

Dnr

Plan
2016-05-23, § 21 av
kommunfullmäktige
Samtliga nämnder
2017–2019
Kommunchef
2016-000003

Inledning

Under 1990-talet skedde stora förändringar i vår omvärld som bland annat avvecklingen av bostadssubventioner, EU-inträdet, IT-utvecklingen och ökad internationalisering. Befolkningsutvecklingen i Sverige stagnerade och det kan vara ett av skälen till att kommunerna idag mer konkurrerar om invånarna än tidigare. 90 procent av befolkningsökningen i Sverige 1990–2009 har skett i de tre storstadslänen. De som flyttar från mer glest bebyggda områden är i huvudsak yngre personer. Man söker sig till utbildning eller arbete. En tilltagande obalans uppstår där befolkningspyramiden får en alltmer ogynnsam profil. Även förnyelse av kompetens försvåras.

En del av tillväxtfaktorerna för en ort eller kommun är svåra eller omöjliga att påverka som exempelvis geografiskt läge, näringsstruktur och boendemiljö. Däremot är det lättare att påverka förutsättningar som utbildningsutbud, offentlig verksamhet och bostadsutbud.

Västra Götalandsregionen har tillsammans med många aktörer tagit fram en strategi för tillväxt och utveckling av regionen 2014–2020. Strategin har starka kopplingar till EU:s strategi för tillväxt, Europa 2020. Målet är att invånarna i hela Västra Götaland skall ha bästa möjliga förutsättningar att utvecklas.

Strategin består av 32 prioriterade frågor inom ramen för fyra teman. Dessa fyra är:

1. En ledande kunskapsregion.
De två områden som här finns upptagna är:
 - Ett gott klimat för kreativitet, entreprenörskap och företagande.
 - Internationell konkurrenskraft genom kraftsamling på styrkeområden.
2. En region för alla.
De tre områden som finns upptagna här är:
 - Bryt utanförskap och stärk kopplingarna mellan utbildning och arbetsliv.
 - Livslångt lärande för ökad delaktighet och konkurrenskraft.
 - Tillgång till kommunikation.
3. En region där vi tar globalt ansvar.
De två områden som finns upptagna här är:
 - Ett resurseffektivt samhälle med minskad klimatpåverkan.
 - Ansvarsfull och hållbar konsumtion.
4. En region som syns och engagerar.
De områden som finns upptagna här är:
 - En ledande kulturregion med fokus på delaktighet.
 - Ökat utbyte med omvärlden.

Skaraborgs Kommunalförbund har sedan antagit en delregional genomförandeplan som bygger på den regionala strategin med samma teman och områden. Med stöd från Tillväxtverket har kommunalförbundet också tagit fram en så kallad ”Strukturbild för Skaraborg”.

Den bygger bland annat på åtta processer:

- Skapa en överenskommelse, inbördes relationer Skaraborg.
- Campus Skaraborg, ny kunskap som leder till utveckling.
- Utvidgad arbetsmarknadsregion, utvecklad infrastruktur och kollektivtrafik till omgivande arbetsmarknadsregioner.
- Gemensam bostadsplanering, program som vägleder kommunerna.
- Lokal utveckling, LINK-områden och turistvägnät som stöd för lokal utveckling.
- Välfärd på landsbygden, innovativ samverkan genom nya kombinationer.
- Arbetsmodeller för integration, aktivera fler resurser.

- Utökad samverkan, samarbete kring tekniska och kommunala system.

Essunga kommuns framtagande av ny strategisk plan bör bygga på tidigare plan samt det strategiarbete som gjorts i Västra Götalandsregionen och Skaraborg. De grundläggande strukturella förhållandena i Skaraborg är samantaget svaga i förhållande till de krav som den så kallade kunskapsekonomin kräver. Det innebär bland annat låg utbildningsnivå, begränsat nyföretagande samt begränsat antal högskolestuderande.

Befintliga branscher och kluster är hårt konkurrensutsatta. Homogenitet snarare än mångfald är Skaraborgs kännetecken när det gäller invånare. Andelen företag och anställda med annan bakgrund är låg, den kreativa klassen liten etcetera. Det senaste året har emellertid gett relativt stora förändringar med stora flyktingströmmar och då inte minst till Skaraborg. Detta skapar nya förutsättningar och möjligheter även för Essunga kommun. Skaraborg och Essunga kommun tillhör de som kanske har mest att vinna i arbetet med integration av nya kommuninvånare. Förutsatt förstås att vi lyckas.

Omvärldsberoendet har ökat succesivt. Den regionala och lokala miljöns betydelse accentueras av individens viktigare roll, individen som bärare av den idag kritiska nyttigheten kunskap och kompetens.

En huvudfråga för framtiden är således hur Essunga kommun skall kunna förbättra livskvalitet och attraktivitet för invånare och entreprenörer/företagare. Här finns ett uppdrag och en stor utmaning för den offentliga sektorn i partnerskap med näringsliv och ideella sektorn att stödja utvecklingsarbetet eller kanske rentav hålla i taktpinnen.

Offentlig verksamhet

Den offentliga verksamheten i kommuner, landsting och regioner står inför stora framtida förändringar och utmaningar. Programberedningen för välfärdsfinansieringen konstaterar i rapporten "Framtidens Utmaning- välfärdens långsiktiga finansiering" att om vi inte gör någonting och fortsätter finansiera välfärdstjänsterna på samma sätt som idag kommer vi 2035 ha ett gap mellan behov och resurser motsvarande 13 kronor i kommunalskatt.

Den kommande demografiska utvecklingen ställer mycket större krav på välfärdssystemen än den historiska. Framförallt är det ökningen av antalet personer 65 + som beräknas till 41 procent (700 000 personer) de kommande 25 åren. Vi lever allt längre vilket är en stor framgång samtidigt som kostnaderna i vårt välfärdssamhälle ökar. De demografiska förändringarna kommer tillsammans med ökade förväntningar att påverka hela vår samhällsorganisation. Kraven, förväntningarna och behoven kommer att öka i de flesta samhällssektorer.

Hur skall då det ökade behovet av välfärdstjänster finansieras? Förmodligen handlar det om en kombination av flera olika lösningar till exempel:

- Ökat antal arbetade timmar i främst grupperna unga, äldre (55–64 år), personer med utländsk bakgrund och kvinnor. Möjligheten till fler arbetstimmar är dock inte stor för gruppen 20–64 år.
- Ökad effektivitet. Det gäller för offentliga sektorn att ta tillvara alla möjligheter att öka effektiviteten. Det kan handla om teknik, hjälpmedel, omfördelning av resurser, värdeskapande insatser för våra medborgare med mera. Det finns flera indikatorer som tyder på att kommunal verksamhet kan bli betydligt effektivare och potentialen bedöms till minst 10 procent.
- Ökad privat finansiering via till exempel avgifter eller försäkringslösningar.

- Ökat skatteuttag. Även om betalningsviljan för välfärdstjänsterna i vårt land är hög talar sammantaget mycket för att globaliseringen begränsar det möjliga skatteuttaget i framtiden och det finns en viss press nedåt på det sammantagna skattetrycket.
- Omfördelning av resurser mellan statlig och kommunal nivå. Ökade statsbidrag och i synnerhet riktade bidrag begränsar dock det kommunala handlingsutrymmet (självstyrelsen).
- Ideburna organisationer som alternativa utövare i välfärden. Denna typ av insatser är en viktig del av samhället och kan kanske utökas.
- Öka skattesystemets legitimitet till exempel öka skattebasen med mindre svartarbete.
- Avgränsningar och förtydliganden av det offentliga åtagandet.

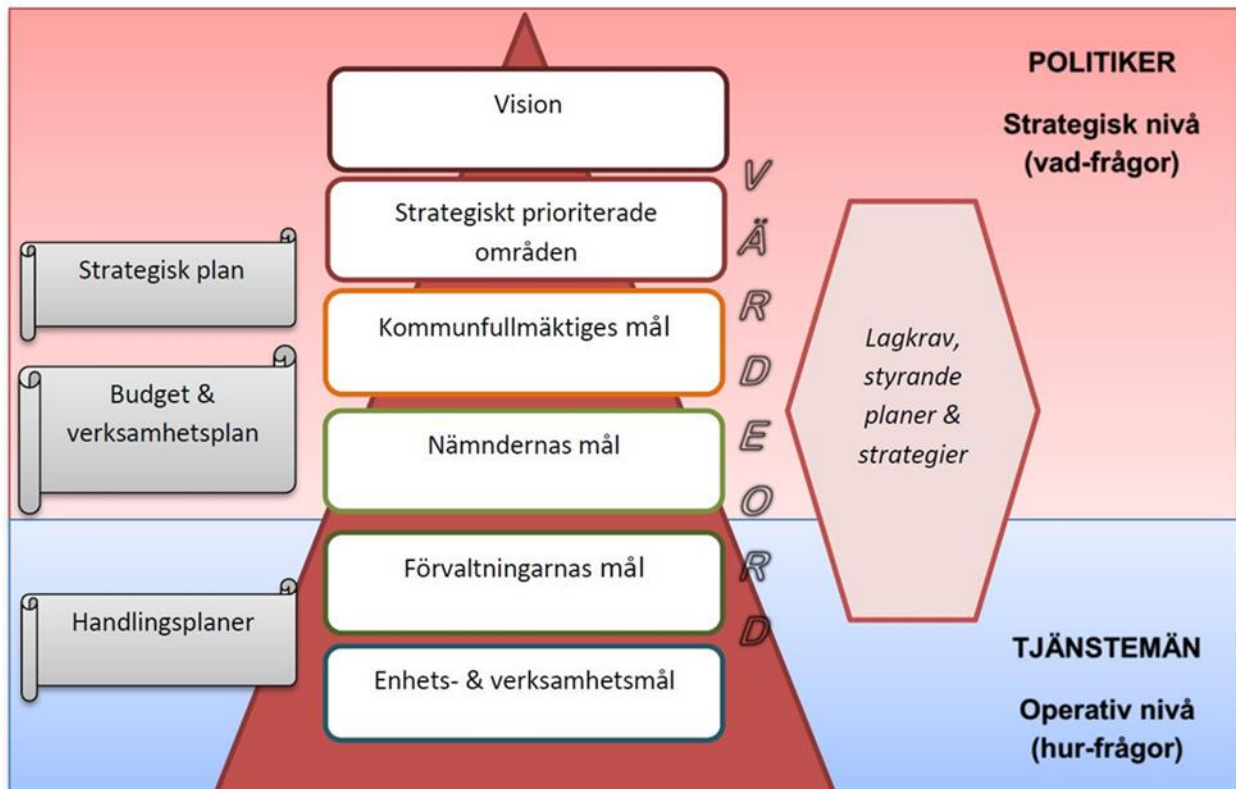
Vision och mål

Essunga kommuns vision lyder:

"Närhet skapar meningsfulla möten där människor engageras och utvecklas"

Essunga kommuns värdeord lyder:

Äkta, Välkomnande, Engagerande och Nyfikna (ÄVEN)



Den strategiska planen är, tillsammans med andra styrdokument såsom olika policys och planer, kommunfullmäktiges verktyg för att styra nämndernas arbete i rätt riktning så att kommunens vision och mål kan uppnås.

Planen gäller för mandatperioden, men kan uppdateras en eller flera gånger.

Målen för tidsperioden 2017–2019 (eventuell förlängning)

Boende och befolkning	Näringsliv och arbetsmarknad
Inriktning: Boende Attraktiv kommun med bra boende och trygga miljöer.	Inriktning: Kompetens Kommuninvånare ska ha goda möjligheter att utvecklas genom arbete och utbildning.
Inriktning: Ungdomar Ungdomar ska trivas och må bra i kommunen.	Inriktning: Företagsklimat Företagsklimatet skall vara så gott att etablerade företag stannar kvar och utvecklas och att nya företag finner det fördelaktigt att etablera sig här.
	Inriktning: Infrastruktur Det ska vara möjligt för kommuninvånare, företagare och besökare att nå service och arbete inom kommunen och regionen.

Boende och befolkning

Antal invånare i Essunga kommun är nu drygt 5 600. Sedan 1983, det vill säga på drygt 30 års sikt, har kommunen tappat knappt 400 invånare. De senaste två åren har befolkningen dock ökat med cirka 100 personer. Konkurrensen om invånarna är knivskarp och alla parter måste jobba hårt om vi skall kunna anta den utmaning som finns.

Det stora antalet nyanlända flyktingar under 2015, och troligen även de närmaste åren, är en stor möjlighet för kommunen att skapa tillväxt på sikt. En förutsättning är att vi klarar av en bra integration för att de nyanlända och nyinflyttade skall stanna kvar i kommunen. Flera av de nyanlända har en bra kompetens som vi i högsta grad behöver ta tillvara i vårt näringsliv och i kommunal förvaltning. De viktigaste komponenterna i integrationen är svenskundervisning, sysselsättning och boende. Att lyckas med en bra integration skulle kunna vara nyckeln till att motverka pågående urbanisering och en åldersstruktur med relativt stor andel äldre över 65 år.

In- och utflyttningen till kommunen är cirka 300 personer per år. Det gör att kommunen kommer att byta mer än halva sin befolkning på en tioårsperiod, vilket kan vara ett hot men också en stor möjlighet. Om människor ska vilja bo kvar i kommunen behöver vi skapa sysselsättning, attraktiva samt trygga och säkra boendemiljöer samt fritidsaktiviteter för barnfamiljer och vuxna. Tillgänglighet till bland annat kollektivtrafik, IT, boende och fritidsaktiviteter är liksom olika miljöfaktorer mycket viktiga frågor. Det gäller att kombinera och utnyttja landsbygdens alla fördelar med ”relativ närhet” till större städer och att ständigt kunna vara ”uppkopplad”. Detta skapar möjlighet till lugn och avkoppling samtidigt som människan har känslan av att vara ”mitt i ” där det händer.

(Nedan ett urklipp ur landsbygdsstrategin 2014)

En levande landsbygd är beroende av en blandad befolkningsstruktur där både äldre, unga vuxna och barnfamiljer kan och vill leva och bo. Olika upplåtelseformer av boenden är viktiga för att få generationsväxling. Bostadsmarknaden på landsbygden har stagnerat under

de senaste åren. Några faktorer som påverkat detta är bland annat att bankerna har varit restriktiva med utlåning till bostadsbyggande på landsbygden och att allt fler äldre är friska upp i hög ålder och vill bo kvar så länge som möjligt i sina hus. Många barnfamiljer vill bosätta sig på landsbygden om möjlighet ges. Det ger tillgång till attraktiva lägen med en lugn och trygg miljö, stora tomter med tillgång till stall, beteshagar eller byggnader för att starta upp egna verksamheter.



Att bygga på landsbygden ser kommunen som en självklar möjlighet för de som önskar och strategin är att bygglovssökandes idéer ska förverkligas så långt detta är möjligt.

”Alla människor har lika värde”. Det är särdeles viktigt att alla kommuninvånare trivs i kommunen och känner att de bidrar på olika sätt till kommunens utveckling. Det är extra viktigt att bland annat människor med funktionshinder samt de nyanlända har en given roll i vårt samhälle. Essunga kommun ska vara en välkomnande kommun och ge förutsättningar för att alla människor ska utvecklas.

Vi konkurrerar om befolkningen i en allt mer urbaniserad värld. Essunga kommun har däremot ett geografiskt fördelaktigt läge jämfört med många andra kommuner i Skaraborg då vi befinner oss precis utanför gränsen till Göteborgs lokala arbetsmarknadsområde. Västra Götalandsregionens befolkning förväntas växa fram till 2030. Den stora utrikes-inflyttningen spås vara den största anledningen till ökningen. Göteborg och kommunerna runt Göteborg är de som förväntas ha störst befolkningsökning. Essunga kan dra nytta av denna närhet genom marknadsföring av vad den lilla kommunen kan erbjuda.

Offentlig och privat service i form av till exempel vård, omsorg, skola, kultur, teknisk service och handel är självklart mycket viktig för den livskvalitet, miljö och attraktionskraft som våra kommuninvånare upplever. När det gäller kvaliteten i servicen till kommuninvånare erbjuder vi redan idag tjänster som de allra flesta är väldigt nöjda med och vi står oss mycket väl i konkurrensen med andra kommuner. Däremot kan vi förstås inte erbjuda samma utbud som större orter när det gäller handel, nöjen, arbetstillfällen eller kollektivtrafik. Det avgörande är säkert också närheten till större befolkningscentra. Det kan handla om faktisk närhet men också den upplevda närheten har stor betydelse. Här är det förstås viktigt med till exempel bra digital teknik och en kollektivtrafik som motsvarar efterfrågan.

I de kommunala kärnverksamheterna har kommunen, som tidigare konstaterats, en mycket bra service. Vi behöver dock arbeta mer med till exempel barn- och ungdomsfrågor, kultur, miljö och eftergymnasial utbildning.

Strategier

- Tillsammans med privata aktörer skapa attraktiva bostäder för en mångfald av kommuninvånare.
- Förbättra och utveckla marknadsföring och kommunikation av vårt erbjudande om bostäder, service och upplevelsen i ett landsbygdsnära boende.
- Bidra till att utveckla kommuninvånarens och organisationers samlade kompetens samt digitala-, sociala-, innovativa kompetens.
- Särskilt arbeta för integration av nya kommuninvånare och se detta som en stor möjlighet för kommunens framtida utveckling.
- I samverkan med bland annat föreningslivet erbjuda kommuninvånare och presumtiva inflyttare en service med hög kvalité, till exempel vård, skola, omsorg, teknisk service och kultur.
- Aktivt arbeta för att ytterligare förbättra den miljö som människor i kommunen bor och verkar i.

Näringsliv och arbetsmarknad

Företag och organisationer är institutioner som driver samhället framåt genom att skapa lösningar som vi är beredda att betala för. De har samtidigt en central roll för sysselsättning så att alla kan växa och få en plats i samhället. Livskraftiga företag, varierat utbud av arbetstillfällen samt en väl utbyggd kommunal service är en viktig förutsättning för fortsatt tillväxt.

Näringslivet i vår kommun domineras mycket av tillverkningsindustri samt sysselsättning inom jord- och skogsbruk. Det är viktigt att försöka komplettera nuvarande näringsstruktur med fler företag och jobb inom service- och tjänstenäringsar eller så kallade kreativa näringar. Det kan till exempel handla om besöksnäring, utveckla gröna näringar samt företag verksamma inom IT eller miljöteknik.

De stora utmaningarna för företagen är att i allt hårdare konkurrens kunna rekrytera kompetent personal samt att klara behovet av kompetensförsörjning för personalen. Det är viktigt att arbeta med mångfald och ta tillvara människor med olika bakgrund och erfarenheter. Integration av nyanlända och nyinflyttade till kommunen är en stor möjlighet för framtiden. Det är självklart inte helt enkelt att klara denna integration på ett bra sätt men ändå helt nödvändigt om näringslivet och kommunen skall kunna ha en framtida tillväxt.

Det lokala näringslivsarbetet bör koncentreras till bemanning- och sysselsättningsfrågor, bibehålla ett bra företagsklimat, nystart av fler företag samt att på alla sätt stödja befintliga företag i deras utveckling. Företagsklimatet i kommunen är mycket bra och företagens eget omdöme är att vi för närvarande tillhör de 10 bästa i landet.

Essunga kommun ingår i Vara-Lidköpings och Trollhättans lokala arbetsmarknadsregioner. Självklart är vi som de flesta kommuner beroende av näringslivsutvecklingen i våra grannkommuner och i regionen. Kommunen har en nettoutpendling med relativt stora pendlingströmmar även till och från Vårgårda, Alingsås och Göteborgsregionen.

(Nedan ett urklipp ur landsbygdsstrategin 2014)

Kommunens mål: ”Företagsklimatet skall vara så gott att etablerade företag stannar kvar och utvecklas samt att nya företag finner det fördelaktigt att etablera sig i Essunga kommun”.

Landsbygden förknippas traditionellt med lantbruk och skogsbruk. Det har sedan länge skett en utveckling mot större och färre företag inom dessa näringar då mycket har mekaniserats. Jordbruket sätter dock sin prägel på trakten. Jämfört med riksgenomsnittet har kommunen betydligt fler arbetstillfällen inom tillverkning, bygg- och entreprenadverksamhet samt jord- och skogsbruk. För alla dessa näringsgrenar så är det arbetstillfällen för män som är klart dominerande. Förvärvsfrekvensen i kommunen under 2010 var dock 3–6 procent högre, för både kvinnor och män, jämfört med länet och riket.

Totalt finns 30 procent av arbetstillfällena i kommunen inom offentlig förvaltning och service medan 70 procent finns inom näringslivet i övrigt.

Totalt fanns år 2010 drygt 2 000 arbetstillfällen i kommunen.

För första gången i modern tid blir antalet nyutbildade ungdomar på arbetsmarknaden lägre än åldersavgångarna på riksplanet. *(Källa: ”Arena för tillväxt” Skövde)*

Verksamheter inom de kulturella och kreativa näringarna har ökat och blivit en väsentlig del i våra vardagliga livs- och konsumtionsmönster. Kreativitet och innovation spelar därmed en allt större roll för den lokala utvecklingskraften. Det är en viktig insikt att traditionella industriella kluster inte längre har lika stor roll i den lokala utvecklingen som tidigare medan betydelsen av värden, baserade på kultur, kreativitet och innovation, ökat i betydelse.

Flera viktiga och återkommande evenemang och olika attraktioner samt marknadsföringen har utvecklats inom Essunga kommun under ett antal år. Utveckling av den över hundra år gamla månadsmarknaden samt satsningar på sevärdheter och arrangemang som exempelvis aktiviteter med retroanknytning har satt Nossebro på kartan. Detta sammantaget har lett till att besöksnäringen i kommunen ökat väsentligt. Ökat behov finns dock exempelvis av fler boendeplatser inom besöks- och turismnäringen i Essunga kommun.

Såväl näringslivet i kommunen som Essunga kommun själv har som arbetsgivare en stor utmaning inom området kompetensförsörjning.

För att säkerställa rätt kompetens, på kort och lång sikt, är det viktigt att lägga fokus på ett gott medarbetar- och ledarskap. Arbetsgivarna ska vara attraktiva och hälsofrämjande organisationer som stödjer chefer och medarbetare i att skapa den goda arbetsplatsen där medarbetare trivs och utvecklas.

Det är viktigt att attrahera och rekrytera nya medarbetare men lika viktigt att behålla och utveckla de som redan anställts. Det är de som är våra bästa marknadsförare och ambassadörer - något som kanske behöver belysas och skapas en ökad medvetenhet kring.

Strategier:

- Upprätthålla ett bra företagsklimat i kommunen bland annat genom mycket företagskontakter, mötesplatser och att arbeta utifrån näringslivets förutsättningar.
- Stötta befintliga företag i förmågan att vara engagerade, initiativrika samt innovativa bland annat genom att ta tillvara personer med olika bakgrund.
- Särskilt arbeta med entreprenörskap, nystart av fler företag, utveckla besöksnäring samt gröna- och kreativa näringar som ett komplement till det befintliga näringslivet.
- Aktivt medverka i arbetet med planering för upprustning av E20 och väg 2504, god tillgänglighet till IT-nät med bra kapacitet i hela kommunen samt ett bra utbud av kollektivtrafik och GC-vägar (gång- och cykelvägar).
- Samverka med näringslivet för att utveckla företagens digitala-, sociala-, och samlade kompetens.
- Bidra till att skapa sysselsättning för alla.
- Kommunicera bra företagsklimat, tillgång till mark och lokaler samt vår ”relativa närhet” till större regioncentra.
- Långsiktigt arbeta för att säkerställa rätt kompetens i både företag och kommunorganisation.



Essunga kommun
