



Essunga kommun



Vi har en av Sveriges bästa skolor

Årsredovisning 2010

Kommunstyrelsens ordförande

Skolans resultat har under 2010 satt Essunga kommun på kartan. Riksmedia har stort uppmärksammat hur Essunga från ett bottenresultat 2007 gått till att bli en av de bästa. Detta är mycket glädjande och visar på hur viktigt det är att sätta mål och att alla strävar åt samma håll.

Fastighetsaffärer av olika slag har även stått i centrum under 2010. Beslutet i kommunfullmäktige att sälja kommunens fastigheter för äldre och omsorgsboende till Riksbyggens Kooperativa Hyresrättsförening Essunga äldreboende var kommunens största affär hittills. Beslutet innebär att Riksbyggen förvaltar fastigheterna och kooperativet drivs utan vinstintressen. Kommunen beslutar via majoritet i styrelsen.

Det har även beslutats om att ge Essungabostäder i uppdrag att uppföra nya hyresrätter i centrala Nossebro. Detta beslut är avgörande inför framtiden, eftersom det inte går att växa som kommun om det inte finns tillgång till bostäder i attraktiva lägen. Vi ser även att småhusbyggnationen kommit igång och nya områden planläggs för småhusbebyggelse.

Under året har nya lokaler för ett arbetsmarknadscenter tagits i bruk. Detta innebär att vi nu bättre kan möta det behov som finns för att fler personer snabbare kan nå den ordinarie arbetsmarknaden. Stallholmvisionen går framåt i och med att kommunens fotbollsföreningar tillsammans bildat ett bolag för anläggande av en konstgräsplan med ett generöst kommunalt bidrag av engångskaraktär, och att kommunfullmäktige i investeringsplanen 2012-2013 budgeterat medel för en renovering och överbyggnad av Nossebrobadets utebassäng.

En ny IT-organisation har tagits i bruk under året tillsammans med Göliska IT (Götene, Lidköping och

Skara kommuner). Detta innebär att sårbarheten minskar i databehandlingsverksamheten, samtidigt som tillgången till strategisk kompetens ökar.

Ett bokslut i balans och bra kontroll på kostnader i verksamheterna präglar bokslutet 2010. Resultatet är 5,2 mkr och det är glädjande med tanke på den lågkonjunktur som varit och som vi fortfarande inte är helt ur. Resultatet klarade vi tack vare det tillfälliga statliga konjunkturstödet och införda besparingsåtgärder.

I och med 2010 års slut avgår jag nu som kommunstyrelsens ordförande efter 16 år. Det är med ödmjukhet och glädje jag summerar dessa år som ordförande. Ödmjukhet för förtroendet och glädje över resultatet. Med anledning av att kommunen hållit en högre kostnads- och servicenivå än vad skatteuttaget tillät första halvan av 90-talet sattes tre mål upp. Den löpande verksamheten skall visa ett positivt resultat, nyinvesteringar skall finansieras fullt ut med skattemedel samt att återbetalning av låneskulden ska påbörjas. Dessa mål följdes och resultatet är positivt 14 år i rad för Essunga kommun, och samtliga lån är nu amorterade. Detta känns mycket tillfredställande.

Det har under året utförts ett viktigt arbete av samtliga anställda och förtroendevalda. Jag vill rikta ett varmt tack till alla för detta.

Nossebro i mars 2011

Christer Aronsson

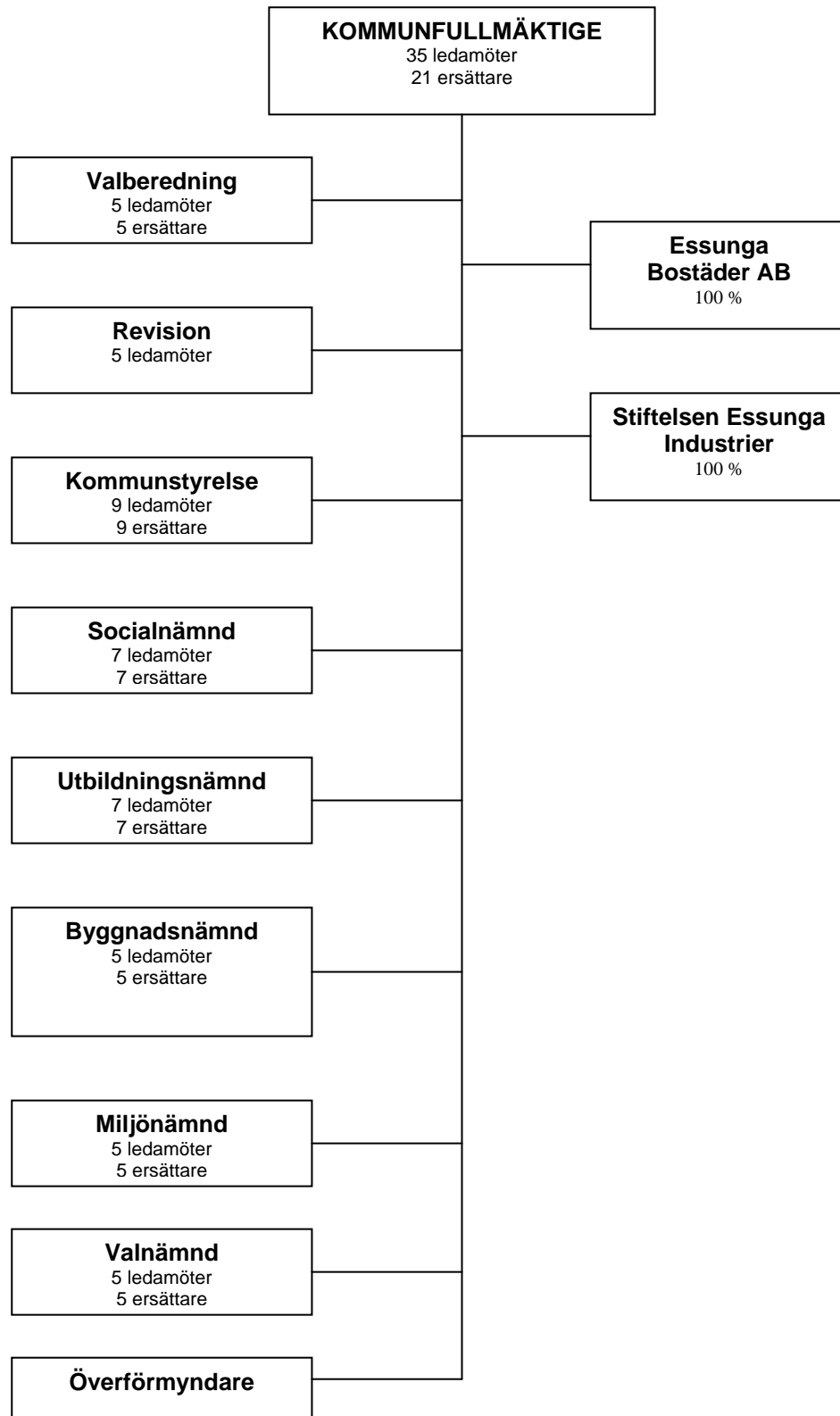


Innehåll

Kommunens organisation	3
Förvaltningsberättelse	4
Ekonomisk omvärldsanalys	4
Essunga kommun - en översikt	4
Ekonomisk översikt	6
Essunga kommuns bolag	9
Målstyrning och uppföljning	11
Personalredovisning	13
Välfärd och miljöanalys	16
Fem år i sammandrag	17
Driftredovisning	18
Investeringsredovisning	18
Nettoinvesteringar	18
Resultaträkning	19
Balansräkning	19
Kassaflödesanalys	20
Nothänvisningar	21
Redovisningsprinciper	26
Nämndsredovisning	27
Revision	27
Kommunstyrelsen	28
Bygg- och räddningsnämnden	34
Utbildningsnämnden	35
Socialnämnden	40
Miljönämnden	43
Bilaga	
Revisionsberättelse	

Postadress	Essunga kommun, 465 82 Nossebro
Gatuadress	Sturegatan 4, Nossebro
Hemsida	www.essunga.se
Org nummer	212000-2916

Kommunens övergripande organisation



Förvaltningsberättelse

Ekonomisk omvärldsanalys

Tillväxten i den svenska ekonomin blev rekyl- och rekordartad 2010. Aldrig tidigare, i modern tid, har efterfrågan ökat så mycket. Vilket naturligtvis delvis förklaras av motsvarande fall 2009. Sverige har, av olika skäl, klarat sig bättre än många andra länder. En ljusare internationell bild samt företagens och hushållens positiva förväntningar inför framtiden gör att svensk ekonomi förväntas växa snabbt även 2011.

Internationell utveckling

Återhämtningen fortsätter efter att finanskrisen tryckt ner den globala ekonomin i den djupaste konjunkturedgången sedan depressionen på 1930-talet. Även om det värsta nu är över gäller det att behålla perspektiven. Trots att flera ekonomier har studsat upp starkare än vad som kunde förväntas har världsekonomin i flera avseenden ännu inte nått de nivåer som rådde före krisen. Den starkaste tillväxtkraften finns även framöver i växande ekonomier som Kina, Indien, Brasilien. I resten av världen går återhämtningen betydligt långsammare, i synnerhet i USA och länderna i Europa.

Sammantaget talar mycket för att USA:s återhämtning blir fortsatt relativt svag med historiska mått mätt. Eftersom USA fortfarande är världens överlägset största ekonomi bådär detta för en relativt måttlig global konjunkturuppgång.

Sveriges ekonomi

Den svenska ekonomin har återhämtat sig mycket snabbt. BNP steg i fjol med över 5 procent. Det är den största ökningen ett enskilt år sedan 1970. Hela produktionsrasen i samband med finanskrisen har därmed återhämtats. Utvecklingen har varit stark över hela linjen. Återhämtningen i världshandeln har inneburit att den svenska exporten har ökat mycket kraftigt. Normaliserade förhållanden på de finansiella marknaderna och en ökad tillgång på krediter har bidragit till en liknande uppåtriktad rekyl för investeringarna. Inte minst bostadsinvesteringarna har under det senaste året ökat kraftigt. Till exportens och investeringarnas starka tillväxt ska läggas att också hushållens konsumtionsutgifter har utvecklats förhållandevis väl. Sverige har, av olika skäl, klarat sig bättre än många andra länder. En ljusare internationell bild samt företagens och hushållens positiva förväntningar inför framtiden gör att svensk ekonomi förväntas växa snabbt även 2011. BNP beräknas öka med 4,3 procent samtidigt som sysselsättningen (antal arbetade timmar)

beräknas stiga med 1,8 procent. Även 2012 beräknas BNP-tillväxten bli hög, drygt 3 procent.

Kommunsektorns ekonomi

År 2010 är det andra året i rad med stora överskott i kommunsektorn. År 2009 blev resultatet 13 miljarder och 2010 beräknas det bli 19 miljarder för kommuner och landsting, trots finanskrisens effekter på den svenska ekonomin.

Det finns flera skäl till de stora överskotten. Kommuner och landsting lyckades snabbt upparbeta ett krismedvetande som medförde en återhållsamhet i konsumtion och nyanställningar, samtidigt som flera tillfälliga faktorer bidrog till att stärka resultaten. Premiebefrielse från AFA Försäkring 2009 och 2010, återbetalning från förbundet 2009 och tillfälligt konjunkturstöd från staten har tillsammans stärkt resultatet för de två åren med nästan 25 miljarder.

En annan viktig faktor är att antalet arbetade timmar inte minskade i den utsträckning som befarades, något som i sin tur innebar att skatteunderlagsprognoserna fick revideras upp. Ytterligare en effekt av konjunkturedgången blev att priser och löner ökade långsammare än beräknat, vilket gjorde att kommuner och landsting fick mer för sina pengar.

Källa: Sveriges Kommuner och Landsting

Essunga kommun – en översikt

Viktiga händelser

Andra halvåret 2010 har i mycket stor utsträckning präglats av en enorm uppmärksamhet kring de fantastiska skolresultaten i Nossebro skola. Detta har gett kommunen en ovärderlig marknadsföring och det är självklart oerhört positivt att en liten kommun som Essunga kan uppvisa dessa resultat och vara en förebild för många andra kommuners arbete.

Andra viktiga händelser under året är:

- o Försäljning av kommunens och bostadsbolagets fastigheter för vårdboende till Riksbyggens kooperativa hyresrättsförening Essunga äldrebostäder
- o Försäljning av Essunga skola och Essunga skjutbana
- o Framtagande av plan för avloppssanering på landsbygden

- o Migrering av kommunens IT-system för administration och utbildningsverksamhet till fortsatt IT-stöd i Kommunalförbundet Göliska IT
- o Ombyggnad av f d Odalfastigheten till nytt arbetsmarknadscenter
- o Nybyggnation av vårdboende i Höglunda Psykiatri regi
- o Framtagande av förstudie för väg 2504 (Fågulumsvägen)
- o Planering och finansiering av konstgräsplan för fotboll på Stallaholmsområdet
- o Fortsatt utveckling av kommunens arbete för verksamhetsstyrning och kvalitetsförbättring

Befolkning och boende

Essunga kommun har under 2010 minskat sin befolkning med 37 personer. Den främsta orsaken till detta är ett negativt flyttnetto d v s att 33 fler personer har flyttat ur kommunen jämfört med antal inflyttade. Tyvärr är det också så att fler kvinnor än män som flyttar ut.

En av våra viktigaste uppgifter är att försöka vända trenden med befolkningsminskning och under 2010 har mycket arbete därför ägnats åt att förbättra förutsättningarna för bostadsbyggnation främst i Nossebro. Bl a har planförslag tagits fram på Stallaholmsområdet och Bäreberg 3:13 med ett totalt 25-tal tomter. Dessutom pågår detaljplanarbetet på Mejeriet där kommunfullmäktige beslutat att 20 lägenheter (varav 10 trygghetsbostäder) skall byggas.

Folkmängd					
	2006	2007	2008	2009	2010
Män	2 833	2 836	2 838	2 834	2 824
Kvinnor	2 818	2 802	2 787	2 767	2 740
Totalt	5 651	5 638	5 625	5 601	5 564

Folkmängdens förändring					
	2006	2007	2008	2009	2010
Födda	49	61	55	49	61
Döda	76	74	70	61	65
Födelsenetto	-36	-13	-15	-12	-4
Befolkningsförändring	-66	-13	-13	-24	-37

Källa: SCB

Arbetsmarknad

Tillsammans med näringslivet och Arbetsmarknadsverket måste kommunen prioritera sysselsättningsfrågorna. Det handlar både om att tillskapa fler jobb men även att erbjuda t ex lärlings- och praktikplatser så att alla får en

sysselsättning. Särskilt prioriterade grupper är ungdomar och mottagna flyktingar.

Situationen i Essunga kommun ser förhållandevis bra ut som framgår av tabellen nedan.

Arbetslösa och personer i program med aktivitetsstöd i % av befolkningen

	Arbetslösa		Program	
	16-64	18-24	16-64	18-24
Essunga	2,8 %	4,5 %	3,2 %	9,0 %
Regionen	3,9 %	5,0 %	3,1 %	6,2 %
Riket	3,9 %	4,8 %	3,0 %	6,2 %

Ny politisk organisation från 2011

Fullmäktige har beslutat hur den politiska organisationen i kommunen skall se ut kommande mandatperiod. De viktigaste förändringarna är:

- o Fullmäktige skall bestå av 31 ledamöter, en minskning med fyra
- o En gemensam nämnd för miljö- och byggfrågor inrättas, som en mer renodlad myndighetsnämnd
- o Kulturutskottet upphör, dessa frågor skall handläggas i utbildningsnämnden
- o Fritidsutskottet upphör, dessa frågor skall handläggas av kommunstyrelsen
- o Samtliga nämnders ordförande skall ingå i kommunens Folkhälsoråd.

Mandatfördelning

Antal mandat	2002	2006	2010
Socialdemokraterna	9	9	9
Moderaterna	7	10	10
Centerpartiet	10	9	6
Kristdemokraterna	4	3	2
Folkpartiet	3	2	1
Miljöpartiet	1	1	1
Vänsterpartiet	1	1	1
Sverigedemokraterna	0	0	1
Totalt	35	35	31

Utdebitering

Kr	2006	2007	2008	2009	2010
Kommunen	21,50	21,50	21,50	21,50	22,00

Förvaltningsberättelse

Framtiden

Det viktigaste frågorna för framtiden i Essunga kommun är följande:

- o Skapa förutsättningar för nybyggnation av bostäder i olika attraktiva lägen för att på det sättet om möjligt bryta trenden med befolkningsminskning
- o Sysselsättnings- och arbetsmarknadsfrågorna är högprioriterade där det handlar om att försöka tillskapa fler jobb i befintliga och nystartade företag. Differentiering av näringslivet samt fler nystartade företag är viktiga faktorer
- o Upprustning av väg 2504 (Fågglumsvägen) behöver inrymmas i ny regional vägplan
- o Lokaltutredning pågår för effektivare användning av kommunens lokaler både vad gäller äldreboende, skolor, barnomsorg och administration
- o Fortsatt arbete för att bibehålla och i vissa fall förbättra kvalitén på de tjänster och den service som kommunen erbjuder
- o Samverkan internt i Essunga kommun samt med andra kommuner för att även fortsättningsvis kunna bedriva verksamheten på ett så effektivt sätt som möjligt
- o Arbeta för ett bra bemötande och värdegrund i kommunens arbete. Detta är också viktiga delar för information och marknadsföring av kommunen

Ekonomisk översikt

Kommunen redovisade ett positivt resultat med 5,2 mkr, vilket innebar en förbättring med 5,0 mkr i jämförelse med 2009. I resultatet ingick en realisationsförlust på 0,9 mkr vid försäljning av Essunga skola.

Det budgeterade resultatet var 4,1 mkr. Den positiva avvikelsen beror till största delen på högre skatteintäkter än budgeterat.

Årets resultat

	2008	2009	2010
Årets resultat, mkr	1,2	0,2	5,2
Årets resultat exkl jämf stör post, mkr	1,2	4,2	5,2
Årets resultat i relation till skatteintäkter o generella statsbidrag %	0,5	0,1	2,1

Årets resultat var 5,2 mkr vilket motsvarade 2,1 % av skatteintäkter och generella statsbidrag. Under perioden 2008 – 2010 är det genomsnittliga resultatet i relation till skatteintäkter och generella statsbidrag 0,9 %. Resultatet för 2010 ligger inom kommunens finansiella mål som anger att resultatet skall vara 1 % +/-1%.

Nettokostnadsutveckling

	2008	2009	2010
Nettokostnadsutveckling, %	4,1	-0,3	2,3
Skatte- och statsbidragsutveckling	3,5	-0,7	4,5

2010 ökade intäkterna med 4,5 % och nettokostnaderna med 2,3 % jämfört med 2009. Den relativt stora ökningen av intäkterna beror till största delen på det tillfälliga konjunkturstödet och att kommunalskatten höjdes med 50 öre 2010. Under perioden 2008 till 2010 har skatteintäkterna ökat med 3,8 % medan nettokostnaderna ökat med 2,0 %.

Nettokostnadernas andel av skatteintäkter och generella statsbidrag

%	2008	2009	2010
Verksamhetens intäkter och kostnader (netto)	94,7	95,2	93,1
Avskrivningar	4,8	4,7	4,7
Nettokostnadsandel	99,5	99,9	97,8
Finansnetto	0,0	0,0	0,1
Nettokostnadsandel inkl finansnetto	99,5	99,9	97,9

En grundläggande förutsättning för att uppnå balans i ekonomin samt nå god ekonomisk hushållning är att intäkterna är större än kostnaderna. Ett mått på denna balans är driftskostnadsandel som innebär att samtliga löpande kostnader inklusive finansnetto relateras till skatteintäkter inklusive kommunal ekonomisk utjämnning. Redovisas en driftkostnadsandel under 100 procent har kommunen en positiv balans mellan kostnader och intäkter. Generellt brukar en driftskostnadsandel på 98 procent betraktas som god ekonomisk hushållning, eftersom då klarar de flesta kommuner av att över en längre tidsperiod finansiera sina investeringar.

Nettot av verksamhetens kostnader och intäkter tog i anspråk 93,1 % av skatteintäkter och generella statsbidrag. Det var en minskning jämfört med tidigare år. Vidare tog avskrivningarna i anspråk 4,7 % vilket är ungefär samma som tidigare år. Totalt innebar detta att kommunens nettokostnader och finansnetto tog i anspråk 97,9 % vilket var ett betydligt bättre resultat jämfört åren 2008 och 2009. Nettokostnadsandelen har minskat från 99,9 % 2009 till 97,9 % 2010.

Budgetutfall

	2008	2009	2010
Budgetutfall, mkr	-4,8	1,2	1,2

Kommunen hade ett plus på 1,2 mkr jämfört med budget. Den största avvikelsen mot budget var

skatteintäkterna som gav ett plus på 3,7 mkr. Premiefrielse från AFA Försäkring gav ett plus på ca 1,2 mkr. Kommunstyrelsen hade den största avvikelserna bland nämnderna med ett minus på 1,3 mkr beroende bl a på höga kostnader för snöröjning och en realisationsförlust vid försäljning av Essunga skola.

Årets investeringar			
	2008	2009	2010
Nettoinvesteringar, mkr	14,2	18,1	10,2
Investeringarnas andel av skatteintäkter och generella statsbidrag, %	6,0	7,7	4,2

Årets nettoinvesteringar uppgick till 10,2 mkr, vilket är lägre än 2008 och 2009. Den tekniska avdelningen har den största delen av investeringarna. Nettoinvesteringarna blev 20 mkr lägre jämfört med budget p g a förskjutningar i tiden av ett flertal investeringsprojekt.

Skattefinansieringsgraden av investeringarna			
	2008	2009	2010
Skattefinansieringsgraden av investeringar, %	85	62	162

Ett viktigt nyckeltal när det gäller investeringarna är skattefinansieringsgraden. Den mäter hur stor andel av årets nettoinvesteringar som finansieras genom egna medel. Egna medel är årets resultat plus årets avskrivningar. 100 procent innebär att kommunen kan skattefinansiera samtliga investeringar som är genomförda under året, vilket i sin tur innebär att kommunen inte behöver låna till investeringarna och att kommunens långsiktiga finansiella handlingsutrymme stärks.

Skattefinansieringsgraden förbättrades från 62 % till 162 % under 2010.

Soliditet			
	2008	2009	2010
Soliditet, %	65	63	68
Soliditet inkl total pensionsskuld, %	9	7	13

Soliditeten är ett mått på kommunens långsiktiga finansiella handlingsutrymme. Den visar hur stor del av kommunens tillgångar som har finansierats med skatteintäkter. Ju högre soliditet, desto starkare långsiktig finansiell handlingsberedskap har kommunen.

Kommunens soliditet ökade mellan 2009 och 2010 från 63 % till 68 %. Förklaringen till den relativt höga ökningen är att tillgångarna minskat mindre än skulderna. Tillgångarna har minskat beroende på att kommunen sålt fastigheterna Kerstinsås och

Furubacken. Skulderna har minskat beroende på att kommunen löst in samtliga långfristiga lån.

Soliditeten inklusive kommunens pensionsförpliktelser som är äldre än 1998 och som ligger utanför balansräkningen var 13 %. Det var en ökning från 7 % till 13 %.

Låneskuld			
	2008	2009	2010
Låneskuld, mkr	17,6	13,5	0

Kommunen har löst in samtlig långfristiga lån under 2010.

Skuldsättningsgrad			
	2008	2009	2010
Total skuldsättningsgrad, %	35,4	37,3	31,6
- varav avsättningsgrad, %	5,3	4,0	6,3
- varav kortfr skuldsättningsgrad, %	23,0	28,2	25,3
- varav långfr skuldsättningsgrad, %	7,1	5,1	0

Den del av tillgångarna som har finansierats med främmande kapital brukar benämnas skuldsättningsgrad. Kommunens skuldsättningsgrad har minskat med 5,7 procentenheter.

Avsättningsgraden har ökat med 2,3 procentenheter beroende på en pensionsavsättning för förtroendevald. Den kortfristiga skuldsättningsgraden har minskat med 2,9 procentenheter främst beroende på att det tillfälliga konjunkturstödet 2010 betalades ut i december 2009. Den långfristiga skuldsättningsgraden minskar med 5,1 procentenheter till 0.

Kommunalskatt			
	2008	2009	2010
Essunga, %	21,50	21,50	22,00
Länssnitt, %	21,45	21,48	21,58
Rikssnitt, %	20,71	20,72	20,74

Den totala kommunala skattesatsen för 2010 var 32,45 % varav kommunen svarade för 22,0 % och regionen för 10,45 %. Regionskatten låg under 2010 0,37 % under riksgenomsnittet medan kommunens skattesats översteg riksgenomsnittet med 1,26 %. Kommunens skattesats översteg snittet i regionens kommuner med 0,42 %.

Till 2011 kommer kommunens och regionens skattesats att vara oförändrad. Den genomsnittliga totala kommunalskatten i landet minskar från 31,56 till 31,55.

Kassalikviditet			
	2008	2009	2010
Kassalikviditet, %	66	52	95

Förvaltningsberättelse

Kassalikviditeten är ett mått som mäter kortfristig betalningsförmåga. Om måttet är 100 procent innebär det att omsättningstillgångarna är lika stora som de kortfristiga skulderna. Kassalikviditeten ökade med 43 procentenheter. De likvida medlen ökade med 18,4 mkr till 26,8 mkr medan de kortfristiga skulderna minskade med 9,3 mkr till 53,3 mkr. Ökningen av kassalikviditeten berodde på försäljningen av äldreboendena Kerstinsås och Furubacken i slutet av året.

Pensionsåtagande inkl löneskatt			
Mkr	2008	2009	2010
Avsättn till pensioner	0,8	1,6	5,5
Ansvarsförbindelse	120,0	127,3	117,8
Totala pensionsåtagande	120,8	128,9	123,3

Kommunens totala pensionsåtagande inkl löneskatt uppgick till 123,3 mkr varav 117,8 mkr avsåg åtaganden som var äldre än 1998, de så kallade pensionsförpliktelseerna i ansvarsförbindelsen. Denna del av pensionsåtagandet redovisades inte i balansräkningen enligt kommunal redovisningslag.

Hela pensionsskulden återlånades i verksamheten, vilket innebar att inga placeringar avseende pensionsmedel fanns.

Kommunen gjorde under tiden 2002—2007 partiell inlösen av pensionsförpliktelser intjänade före 1998 med 14,5 mkr. Åren 2008 till 2010 gjordes ingen inlösen, eftersom resultatet ej medgav detta.

Pensionskostnaderna uppgick 12,6 mkr inkl löneskatt under 2010. I dessa kostnader ingick bl a utbetalningar av pension från pensionsförpliktelser i ansvarsförbindelsen med 5,2 mkr, utbetalning av pensionspremier till individuellt pensionssparande med 7,0 mkr och pensionsförsäkringar med 0,4 mkr.

En engångskostnad på 4,0 mkr avseende pensionsskuld för förtroendevald inkl löneskatt bokades upp under året.

Borgensförbindelser			
Mkr	2008	2009	2010
Essunga Bostäder AB	65,2	68,3	51,9
Stift Essunga Industr	13,5	21,1	15,7
Riksbyggens koope- rativa hyresrätts- förening Essunga äldreboendestäder	0	0	46,7
Egna hem o småhus	0,4	0,3	0,2
Summa	79,1	89,7	114,5

Kommunens borgensförbindelser uppgick till 114,5 mkr vilket är en ökning med 24,8 mkr pga av borgen till Riksbyggens kooperativa hyresrättsförening Essunga äldreboendestäder med 46,7 mkr. I övrigt avsåg 67,6 mkr Essunga Bostäder AB och

Stiftelsen Essunga Industrier. Garantier mot kommunalt förlustansvar mot staten för egna hem uppgick till 0,2 mkr.

Essunga kommun ingick i november 1995 en solidarisk borgen såsom för egen skuld för Kommuninvest i Sverige AB:s samtliga förpliktelser. Samtliga 260 kommuner som per 2010-12-31 var medlemmar i Kommuninvest har ingått likalydande borgensförbindelser. Mellan samtliga dessa kommuner har ingåtts ett avtal om hur ansvaret skall fördelas på varje medlemskommun vid ett eventuellt infriande av borgensansvaret. Principerna för denna fördelning sker efter en beräkningsmodell grundad på samtliga medlemskommuners respektive ägarandel i Kommuninvest.

Avstämning mot balanskravet			
Mkr	2008	2009	2010
Årets resultat enligt resultaträkningen	1,2	0,2	5,2
Avgår samtliga realisationsvinster	0	0	0
Resultat enligt balanskravet	1,2	0,2	5,2

I kommunallagen stadgas om det s k balanskravet, vilket innebär att intäkterna ska överstiga kostnaderna, det vill säga resultatet skall vara positivt. Vid beräkningen skall hänsyn tas till redovisade realisationsvinster/förluster. Kommunens resultat uppgår till 5,2 mkr. Eftersom kommunen uppnår balans behöver inte någon åtgärdsplan upprättas.

Känslighetsanalys	
Mkr	Kostnad/intäkt
Befolkningsförändring med 10 invånare	+/-0,4
Lönekostnadsförändring 1 %	+/-1,7
Prisändring av taxor och avgifter 1 %	+/-0,3
Prisändring av varor och tjänster 1 %	+/-1,0
Förändrad utdebitering med 1 krona	+/-8,6

Kommunens ekonomiska resultat kan påverkas av händelser utanför dess egen kontroll. Det kan till exempel vara konjunktursvängningar eller förändrade lagar och förordningar. Kommunen har ett ansvar för att ha beredskap att hantera sådana händelser både externa oförutsedda händelser och förändringar i den egna kommunen. Kommunen måste därför ha reserver och marginaler i sin ekonomi. Ett sätt att göra detta tydligt är att upprätta en känslighetsanalys som visar hur olika förändringar påverkar kommunens finansiella situation. I ovanstående känslighetsanalys redovisas hur ett antal faktorer påverkar Essunga kommuns finansiella resultat.

Essunga kommuns bolag

Essunga Bostäder AB

Verksamhetsområde

Essunga Bostäder AB ägs till 100 procent av Essunga kommun. Genom ägardirektiv har kommunen det övergripande inflytandet över bostadsbolaget.

Essunga Bostäder AB är ett allmännyttigt bostadsföretag med uppgift att främja bostadsförsörjningen i Essunga kommun. Genom representation i kommunens bostadsförsörjningsgrupp sker en omfattande strategisk diskussion med ägaren.

Händelser under året

Projektering för uppförande av ett sexvåningshus med 20 lägenheter på Mejeritomten påbörjades. 10 lägenheter är avsedda för trygghetsboende, 10 lägenheter är vanliga hyresrätter.

Fastigheten Skatan 4 (Lindbacken och Violen 2 (LSS-boende) såldes under året till Riksbyggens Kooperativa Hyresrättsförening Essunga äldreboende.

Antal färdigställda lägenheter uppgick till 295 (309), med en sammanlagd uthyrningsbar lägenhetsyta om 18 903 (19 579)kvadratmeter.

Hyresbortfallet för outhyrda lägenheter och lokaler inklusive hyresrabatter uppgick till 1,0 mkr (1,5 mkr föregående år).

2010 års hyresbortfall motsvarade 5,6. % av intäkterna vid full uthyrning (8,8 % föregående år).

Årets resultat blev 2 296 tkr (571 tkr).

Framtiden

Byggnationen på Mejeritomten, den s k Åsikten, beräknas starta våren 2011

Stiftelsen Essunga Industrier

Verksamhetsområde

Essunga kommun är enda stiftaren av Stiftelsen Essunga Industrier.

Ändamålet är att inom Essunga kommun tillhandahålla lokaler för industriproduktion, handel och hantverk. Den skall aktivt arbeta för att nya arbetstillfällen tillförs kommunen samt skapa goda förutsättningar för att befintliga arbeten kan bibehållas. Stiftelsen får ej driva verksamhet eller vidta åtgärder som inte är förenliga med kommunallagens regler om kommunal kompetens.

Händelser under året

Stiftelsen har under året ägt och förvaltat fastigheten Essunga Stallaholm 1:314. Industribyggnaden, med en ursprunglig lokalyta om ca 5 400 m², uppfördes 1994—95.

Ungefär halva tomten är tillgänglig för ytterligare industribebyggelse.

Stiftelsen har ett femårigt hyresavtal med enda hyresgästen, Bala Agri AB. Såväl hyror som betalningar på lånereversen för måleriutrustningen har inbetalats punktligt.

Hyresgäst har rätt att, med stiftelsens godkännande, hyra ut viss del av byggnaden i andra hand. Sådan uthyrning har under året skett av en mindre kontorslokal.

2010 års resultat uppgick till 20 tkr (föregående år -42 tkr).

Framtiden

Det finns en avsikt hos hyresgästen att köpa fastigheten, men i nuvarande konjunkturläge lär hyresförhållandet bestå ytterligare något eller några år.

GöLiSka IT (kommunalförbund)

Verksamhetsområde

GöLiSka IT ägs av Götene, Lidköping, Skara och Essunga kommuner. Ägarandelen i kommunalförbundet är enligt förbundsordningen samma andel som ägarkommunens köp av verksamhet under året. För 2010 är Essungas ägarandel 9,3%

GöLiSka IT levererar IT-drift till de fyra kommunerna och flertalet kommunala bolag utifrån ett gemensamt IT-avtal. Verksamheten bedrivs som kommunalförbund, vilket innebär att regelverket är detsamma som för kommuner vad gäller den ekonomiska redovisningen.

Händelser under året

- o Migrering till standardarbetsplats för Götene och Skara samt Essungas grundskolor och övrig verksamhet inom Essunga kommun har genomförts. Samtliga kunder i ägarkommunerna delar nu IT-infrastruktur på ett väl fungerande sätt.
- o Baserat på ett behov av en uppgradering av lagringslösning gjordes en noggrann förstudie och utifrån den har en helt ny typ av lösning för storskalig lagring implementerats som är dimensionerad för att kunna hantera kommande volymer.

- o För att kunna ta bort licenskostnader som låg släpande för den gamla Novellplattformen genomfördes ett uppdrag under juni månad där allt avvecklades och migrerades in i den nya Microsoftlösningen.
- o Gymnasiet i Lidköping valde bort den gemensamma pc-plattformen till förmån för Mac-datorer i sitt 1:1 koncept för elevdatorer. I Skara hade man ambitionen med samma typ av lösning men den upphandling man gjorde på Mac är ännu inte avgjord då den under sensommaren blev överprövad. Om man tillåts gå ut och köpa service och support på den privata marknaden naggas stordriftsfördelarna med en gemensam IT-driftsorganisation.

2010 års resultat uppgick till plus 1,3 mkr (föregående år plus 0,4 mkr).

Framtiden

Kommunernas IT-behov både inom skola och administration står inför förändringar vad gäller åtkomst, plattformar och säkerhetsnivåer. Skolorna vill införa koncept med elevdatorer där elever skall få en egen dator och där man själva önskar ta ett större ansvar för support och drift av den lokala datorn. Här måste kommunerna bevaka att det inte skapas dolda IT-kostnader. GöLiSka ITs uppdrag är att sköta detta åt sina ägarkommuner och ansvara för att stordriftsfördelar tas tillvara.

Det kommer att startas flera projekt under 2011 som syftar till utveckling och kvalitetshöjningar gentemot kunderna. Projektet "Samordnad identitetshantering", uppgradering till Windows 7, uppgradering till nyare Officepaket samt en inriktning att bli mer plattformsoberoende kommer att öka IT-nyttan och produktiviteten inom våra kommuner de närmaste 2 åren.

Målstyrning och uppföljning

Kommunens vision

”GENOM NÄRHETEN I VÅR KOMMUN
SKAPAR VI KREATIVA OCH
MENINGSFULLA MÖTEN DÄR IDÉER
FÖRVERKLIGAS OCH MÄNNISKOR OCH
FÖRETAG UTVECKLAS”

Fullmäktiges vision för Essunga kommun skall vara vägledande när fullmäktige och de kommunala verksamheterna skall formulera sina mål. Det är viktigt att målen stöttar denna övergripande vision.

Vidare finns tre ”strålkastare” beslutade. Dessa skall vara vägledande och något man tänker på när alla slags mål ställs upp. Strålkastarna är:

- o Demokrati
- o Kommunikation (i betydelsen synliggöra)

- o Checklistan (som beskriver att man skall ta hänsyn till Folkhälsa, Miljö och Barnkonventionen när viktigare beslut skall fattas).

Genom kommunens medverkan i jämförelseprojektet ”Kommunens Kvalitet i Korthet” har mer fokus riktats på kvalitetsaspekterna. Vi får god hjälp att formulera och följa upp relevanta kvalitetsmål, som dessutom är lätta att jämföra med andra kommuner.

Verksamhetsmål 2010

Kommunfullmäktige har under mandatperioden fyra strategiska mål, varav ett är det finansiella målet. Mål och måloppfyllelse kommenteras i nedanstående tabell.

Perspektiv	Mål		Måloppfyllelse
Boende och befolkning	Vi skall vara minst 5 700 invånare vid mandatperiodens slut.	☹	Målet har inte nåtts. Istället har tyvärr befolkningen minskat med 37 personer och orsaken är framförallt ett negativt flyttnetto med 33 personer.
	Vi skall ha minst 50 nyproducerade bostäder	☹	Totalt har 34 bostäder byggts under mandatperioden men bara 4 under 2010. Målet har alltså inte nåtts.
	Stallaholmsområdet skall bli en spjutspets för kultur och friskvård, och närheten till Nossan skall tas till vara.	☺	Målet har delvis nåtts eftersom beslut tagits under året att anlägga en konstgräsplan under 2011 samt att arbete med ett natur- och kulturprogram längs Nossan pågår. Vidare har kommunfullmäktige i slutet av året anslagit pengar för projektering av överbyggnad bad samt till- eller nybyggnad av idrottshall.
Företagande och näringsliv	100 nyregistrerade företag.	☹	Under 2010 har 16 företag nystartats vilket totalt ger 87 nystartade företag under mandatperioden. Målet har alltså inte nåtts och framförallt 2010 har nystartandet varit mycket lågt.
	I Svenskt Näringslivs ranking skall vi ligga bland de 50 främsta kommunerna i Sverige.	☹	Målet har inte nåtts eftersom kommunen i senaste rankingen låg på plats 58.
Samhälls-service	Nöjdheten hos allmänheten skall öka. En inventering skall ske av vilka brukarenkäter och andra metoder för att mäta nöjdheten som görs.	☺	En sammanställning har skett, vilket gör att det finns en grund för att besluta om hur omfattningen av mätningarna skall se ut i framtiden. Dessutom deltar Essunga sedan 2008 i den nationella jämförelsen ”Kommunens Kvalitet i Korthet”. Vad som återstår är att göra en utvärdering av vilka medborgarundersökningar som ger mest att delta i, så att riktlinjer tas fram för deltagande i enkäter alternativt genomförande av egna undersökningar.

Förvaltningsberättelse

Perspektiv	Mål		Måluppfyllelse
Samhälls-service forts	Personalens nöjdhet skall öka, arbetsmiljöenkäten skall visa på ett förbättrat resultat med minst 1% vid varje mättillfälle.	☹	I 2010 års medarbetarenkät var det 82% som instämde i påståendet ”Jag tycker det är bra att vara anställd av Essunga kommun”. 17% instämde delvis dvs det var endast 1% (2 personer) som inte instämde. Eftersom svarsalternativen förändrats jämfört med 2008 års enkät är det inte möjligt att göra en korrekt jämförelse. 2008 var det 46% som ”instämde helt” och 48% som ”instämde i stort”, Det var 5% som ”instämde i någon mån” och 1% (2 personer) som inte instämde. Det var alltså exakt lika många (2 personer) som inte instämde.
Finansiella mål 2007--2010	Årets resultat i förhållande till skatteintäkter och generella statsbidrag skall vara 1,0 procent, med en tillåten avvikelse på +-1,0 procent. Resultatet skall mätas före kostnad för ej budgeterad minskning av pensionsavsättning inom linjen.	☺	Resultatet i förhållande till skatteintäkter och generella statsbidrag blev 2,1 % vilket innebar att målet blev nått.
	Om resultatet medger skall ytterligare pensionskostnad bokföras så att ytterligare skuldökning inom linjen inte uppstår.	☹	Pensionskostnad enligt uppsatt mål har ej bokförts. Målet blev därför ej nått.
	Kommunens låneskuld vid 2010 års utgång skall uppgå till högst 12 mkr. Amorteringarna skall varje år 2007-2010 vara ungefär lika stora.	☺	Målet har nåtts eftersom kommunen lyft av alla lån vid årsskiftet.
	Investeringar skall varje år skattefinansieras, och får inte medföra att avskrivningarna blir högre än 2009 års avskrivningar.	☹	Målet har nåtts såtillvida att investeringarna har skattefinansierats. Däremot är avskrivningarna högre än 2009.

Personalredovisning

Personalpolitik

Det övergripande målet med kommunens personalpolitik är att den ska främja verksamheten och bidra till dess effektivisering och förnyelse. Grundläggande för personalpolitiken är utveckling och engagemang.

Kommunstyrelsen är det organ som svarar för kommunens personalpolitik.

Nytt samverkansavtal

Under 2010 har ett nytt samverkansavtal tecknats med samtliga fackliga organisationer. Samverkansavtalet ska underlätta de anställdas möjlighet till delaktighet och syftar till att integrera hälsa, arbetsmiljö, medbestämmande, jämställdhet/likabehandling och verksamhetsfrågor i samverkanssystemet.

Ledarutveckling

Fortsatt ledarutbildning har skett kring bland annat arbetsmiljö och rehabilitering. Gemensam utbildning för personal med samordnande och vissa arbetsledande uppgifter har skett.

Medarbetarundersökning

Hösten 2010 genomfördes en medarbetarundersökning bland kommunens anställda. Syftet med undersökningen är främst att undersöka hur personalen uppfattar sin arbetssituation. Motsvarande undersökningar har gjorts vartannat år sedan år 2000. I 2010 års enkät uppgick svarsfrekvensen till 72%. Inom flera områden är det ett positivt resultat, 95% uppger att de trivs med sitt arbete och sin arbetssituation (instämmer helt eller delvis i detta påstående) och 99% instämmer helt eller delvis i påstående att det är bra att vara anställd av Essunga kommun. Inom vissa områden är det inte lika positiva svar. Resultatet av enkäten ligger till grund för det fortsatta arbetsmiljöarbetet och bland annat kommer satsningar att göras för att förbättra arbetsplatssträffar samt medarbetar- och lönesamtal.

Pensionspolicy

Under 2010 har en ny pensionspolicy antagits där bla nya möjligheter till pensionsförstärkning finns med syfte att uppmuntra till pensionsuttag vid övertalighet.

Rekrytering

Under 2010 har inga problem att rekrytera personal funnits. På samtliga lediga tjänster har personal med rätt kompetens kunnat rekryteras.

Under den närmaste femårsperioden förväntas stora pensionsavgångar. Dessa pensionsavgångar tillsammans med en personalomsättning på samma nivå som idag innebär att kommuner kommer att behöva rekrytera drygt 100 personer under de närmaste fem åren.

Tabell 1 Rekryteringsbehov inom 5 år

Vårdpersonal - äldreomsorg	35
Köks-/städpersonal	16
Lärare	14
Barnomsorgspersonal	14
Administratör/chef	14
Teknisk personal	7
Totalt	100

Jämställda löner

Varje år görs en lönekartläggning för kommunens personal per 2010-12-31. Lönekartläggningen görs för lika arbete samt för likvärdiga arbeten. Vid jämförelse av likvärdiga arbeten används den arbetsvärdering som gjorts med hjälp av JÄMO:s material "Analys Lönelots". Enligt kommunens lönepolicy ska riktlinjer inför löneöversyn bland annat beakta behov av justeringar för att lönerna ska uppfylla Jämställdhetslagens krav på lika lön för lika och likvärdigt arbete. Enligt lönekartläggningen 2010-12-31 finns inga osakliga löneskillnader mellan jämförbara grupper.

Arbetsmiljö

Det systematiska arbetsmiljöarbetet innebär bland annat en klar ansvarsfördelning för arbetsmiljön, tydliga mål och regelbunden uppföljning. Förutsättningar för detta finns i vårt arbetsmiljöprogram samt i de handlingsplaner som upprättas årligen. Den kommunövergripande handlingsplanen beslutas och följs upp i Centrala samverksansgruppen. Under 2010 har planen bl a inneburit arbete med nytt samverkansavtal, införande av tobaksfri arbetstid, översyn av rehabiliteringspolicy, arbetsmiljöutbildning samt fortsatt satsning på friskvård. Utbildning av chefer och huvudskyddsombud har skett under året kring hur man bör arbeta med riskbedömningar på arbetsplatser samt hur risk- och konsekvensbedömning inför förändringar i verksamheten ska göras.

Tobaksfri arbetstid

Under 2010 har kommunen infört tobaksfri arbetstid som en del i att Essunga kommun ska vara en tobaksfri kommun. Målen för detta har varit att färre ska börja röka eller snusa, de som röker eller snusar ska göra det mindre, ingen ska utsättas för

Förvaltningsberättelse

passiv rökning och att våra medarbetare ska vara goda förebilder. Samtidigt som detta infördes erbjöds personal som ville bli tobaksfri hjälp med detta via företagshälsovården. En uppföljning kommer att ske under våren 2011.

Friskvård

Ett aktivt friskvårdsarbete för kommunanställda bedrivs med erbjudande om olika aktiviteter som t ex gymna med sjukgymnast som ledare, gratis träning på Nossebrobadet och Träningsbiten, subventionerad massage och träningskort, föreläsningar och studiecirkel kring hälsa och friskvård, erbjudande om rökstoppkurs mm. Vår kommunkör är ett mycket lyckat friskvårdsprojekt som lockat många anställda. Kören har varit mycket uppskattad och har haft ett flertal framträdanden både inom och utanför kommunens verksamheter.

Personalklubben har under året anordnat många uppskattade aktiviteter.

Personalkostnader

En stor del av de tjänster kommunen tillhandahåller kräver stora personalinsatser, särskilt barn- och äldreomsorg samt undervisning. Personalen svarade för ca 62 % av kommunens totala driftkostnader.

Personalkostnaderna har ökat med 2,5 % jämfört med år 2009 (Tabell 2).

Tabell 2 – Personalkostnader och procentuell förändring 2008-2009

Mkr	2010	2009-2010
Lön	128,7	1,27%
Varav		
-Månadslön	104,2	0,5%
-Övertidsersättning	0,6	-0,9%
-Fyllnadslön	0,9	-33,2%
-Sjuklön	1,4	8,2%
Sociala avgifter	42,6	2,8%
Pensionskostnader	13,7	16,7%
Övriga personalkostnader	2,8	-4,5%
Summa	187,8	2,5%

Redovisade personalkostnader avser löner, sociala avgifter, pensionsutbetalningar mm. "Övriga personalkostnader" avser utbildningskostnader, traktamenten, resekostnader, personalrekrytering m m.

Antal anställda

Antalet tillsvidareanställda i kommunen uppgår den 31 december 2010 till 448 personer. Det är en minskning med 5 personer jämfört med 2009.

Omräknat till årsarbetare är antalet 393. Begreppet årsarbetare innebär att man räknar om samtliga anställdas arbetstid till heltidstjänster.

Kommunens anställda fördelade sig per förvaltning enligt nedanstående tabell. Förutom de 448 tillsvidareanställda finns ett hundratal vikarier inom kommunens verksamheter.

Tabell 3 – Antal anställda och årsarbetare

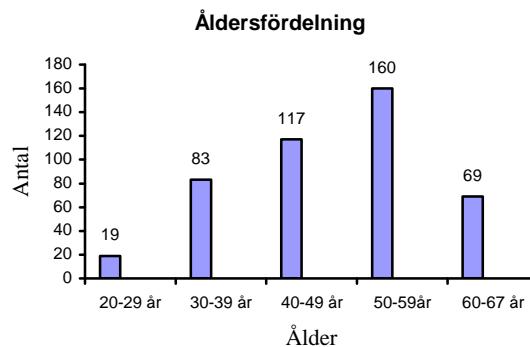
Förvaltning	Antal anställda	Årsarbetare
Kommunförvaltningen	48	41
Utbildningsförvaltningen	196	180
Socialförvaltningen	204	172
Totalt	448	393

Medellön

Medellönen för kommunens anställda är 2010-12-31 23965 kr. För kvinnor är medellönen 23 637 och för män 26 407.

Åldersfördelning

Medellåldern bland kommunens tillsvidareanställda är 48,6 år. 51% av kommunens anställda är över 50 år. Endast 4 % är under 30 år.



Könsfördelning

En övervägande del av de som arbetar inom kommunen är kvinnor. Av de 448 tillsvidareanställda är 396 kvinnor och 52 män, i procent räknat 88 % kvinnor och 12 % män.

Personalomsättning

Den genomsnittliga anställningstiden i kommunen är 15,9 år.

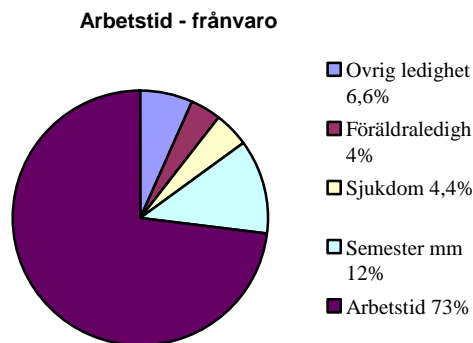
Hel- och deltidsarbete

Av de 448 tillsvidareanställda är 227 heltidsanställda d v s 51 %. Antalet heltidsanställda har

ökat något jämfört med de senaste åren. Av kvinnorna är det 46 % som arbetar heltid och 54 % som arbetar deltid. Av männen är det endast 16 % som arbetar deltid. Det är framförallt de kvinnodominerade yrkena inom barn- och äldreomsorg samt lokalvård och köksarbete som är deltidstjänster.

Arbetstid – frånvaro

Av den totala arbetstiden 2010 är 73 % netto-arbetstid. 27 % av den överenskomna arbetstiden var frånvaro av olika slag. 12 % av den totala arbetstiden utgjordes av semester, ferier och uppehåll 4,4 % var ledighet på grund av sjukdom-/sjukersättning och 4 % utgjorde föräldraledighet. Övrig ledighet uppgick till 6,6 %. I övrig ledighet ingår bl a studieledighet, facklig ledighet och övrig tjänstledighet.



Sjukfrånvaro

Sjukfrånvaron i % beräknad i förhållande till överenskommen arbetstid uppgår för 2010 till 4,38%. Det innebär en minskning med 8% jämfört med 2009 då sjukfrånvaron uppgick till 4,75%.

Sedan 2007 har sjukfrånvaron minskat med 41%. Sjukfrånvaron 2010 är den lägsta sedan vi började mäta sjukfrånvaron på detta sätt år 2003.

Av kommunens anställda har 40 % ingen sjukfrånvaro alls under 2010. Under 2009 var denna siffra 43% och under 2008 var den 38 %.

Sjukfrånvaron uppgår för kvinnor till 4,6 % och för män till 3,1 %. Sjukfrånvaron för kvinnor har minskat markant jämfört med de senaste fem åren

Sjukfrånvaron för män har minskat jämfört med de senaste två åren.

Utbildningsförvaltningen har lägst sjukfrånvaro med 3,4 %. Även Kommunstyrelseförvaltningen har låg sjukfrånvaro – 3,9 %. Sjukfrånvaron har ökat något jämfört med 2009 både för Utbildningsförvaltningen och Kommunstyrelseförvaltningen. Högst sjukfrånvaro har Socialförvaltningen med 5,3%. Sjukfrånvaron inom Socialförvaltningen har minskat jämfört med de senaste åren och har mer än halverats jämfört med 2007.

Sjukfrånvaron har minskat i åldersgrupper över 30 år. För åldersgruppen under 30 år har det ett skett en ökning. Denna åldersgrupp har ändå lägst sjukfrånvaro. Högst sjukfrånvaro har åldersgruppen över 50 år.

Tabell 3 – Summa sjukfrånvarotid per åldersgrupp i förhållande till sammanlagd ordinarie arbetstid i respektive åldersgrupp

%	2006	2007	2008	2009	2010
-29 år	6,97	5,09	2,51	1,53	2,77
30-49 år	6,96	6,94	5,90	3,94	3,79
50- år	7,93	8,38	7,42	5,90	5,17

Tabell 4 – Summa sjukfrånvarotid i förhållande till sammanlagd ordinarie arbetstid

%	2006	2007	2008	2009	2010
Totalt	7,46	7,49	6,37	4,75	4,38
Kvinnor	8,35	8,54	6,59	4,98	4,63
Män	3,09	2,64	5,29	3,56	3,12

Tabell 5 – Summa tid med långtidssjukfrånvaro i förhållande till total sjukfrånvaro

%	2006	2007	2008	2009	2010
Totalt	66,01	68,50	63,59	56,21	48,79

Rehabilitering

Essunga kommun har en väl fungerande samverkan med Försäkringskassan gällande rehabiliteringsarbetet. Regelbundna avstämningsmöten sker med den sjukskrivne, närmaste chef och försäkringskassans handläggare. I vissa fall har även sjukskrivande läkare varit med vid dessa möten.

Välfärd och miljöanalys

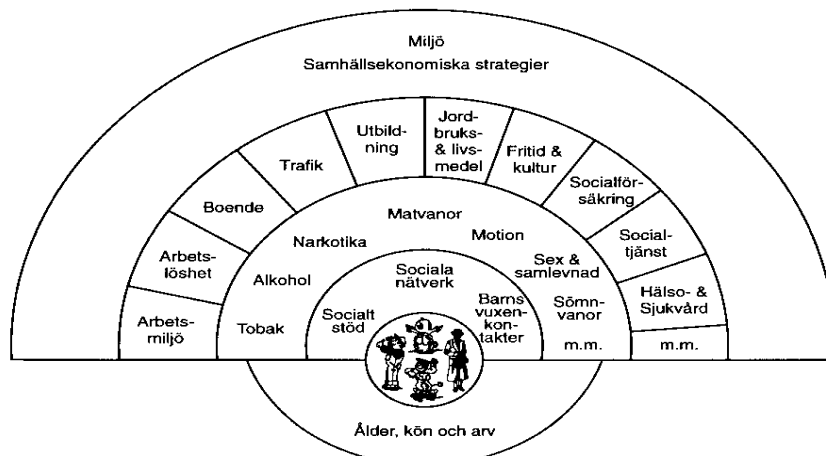


Bild1.

Ytterst i cirkeln finns samhällets struktur på globalnivå. Nästa nivå visar faktorer som påverkas av hur samhället är uppbyggt, dvs. faktorer som ofta bestäms genom politiska beslut. Därefter kommer den nivå som kopplas till människors levnadsvanor. Sociala nätverk, socialt stöd, familj och nära anhöriga är några av de viktigaste faktorerna för en god hälsa. Faktorerna ålder, kön och arv kan givetvis inte påverkas utan ger oss endast lite olika utgångslägen. (utformad av L. Swanström & B. J. Haglund)

”Att skapa jordmån för ett gott liv”

Människors hälsa påverkas av många olika bestämningfaktorer. Dessa faktorer hänger samman med hur samhället är organiserat och kan påverkas genom kollektiva beslut såsom bostadsplanering, trafikmiljö, utbudet av alkohol och tobak, arbetsmiljöer och arbetets organisation. Andra bestämningfaktorer kan hänföras till människors levnadsvanor som kost, motion, rökning och användning av droger.

Medellivslängd 2005-2009

Förväntat antal år vid födelsen/medelvärde för perioden

	Kommunen	Länet	Riket
Kvinnor	81,6	83,1	83,1
Män	79,2	78,9	78,9

Förvärvsarbetande

Andel (%) av alla i resp. ålder

	Kommunen	Länet	Riket
20-24	76	62	60
25-44	87	82	82
45-64	82	78	78

Arbetslösa

Öppet arbetslösa. Andel (%) av alla i resp. ålder,

	Kommunen	Länet	Riket
20-24	7	6	5
25-44	5	5	5
45-64	2	3	3

Behöriga till gymnasieskolan vt 2009

Andel (%) elever i åk 9. Kommunal huvudman

	Flickor	Pojkar	Totalt
Kommunen	97	89	93
Länet	90	88	89
Riket	90	88	89

Rökande spädbarnsföräldrar 2008/2009

Barn 0-4 veckor födda 2008, procent

	Mammor	Pappor	Någon i hushållet
Kommunen	11,1	16,7	20,4
Länet	5,5	11,7	13,3
Riket	5,4	11,4	13,2

Ohälsotal

Indikatorer 2007 2008 2009 2010

Ohälsotal: antal dagar/år, åldersintervall 16-64 år

Riket	38,3	35,8	32,8	29,5
Essunga kommun	42,9	39,0	35,5	34,6

Att förebygga brott

I Essunga kommun har man under flera år arbetat med att öka tryggheten och förebygga brott. Under 2010 har kommunen och polisen ingått ett samverkansavtal. Där har man prioriterat arbetet kring: säkerhet kring ungdomar som trafikanter, fridsbrotten, tillgreppsbrotten samt tillgång av bruk av alkohol och droger.

Indikatorer/1 000 inv. 2008 2009 2010

Tillgrepp av/ur fortskaffn.medel.	8,0	10,6	12,5
Skadegörelse/1000 inv.	13,5	9,5	12,5
Våldsbrott/1000 inv.	11,2	11,1	9,1

Hushållsavfall

Trenden för hushållsavfall visar en viss ökning. Siffrorna visar mängden insamlat avfall från hushållens gröna kärl under året. Avfallet går vidare till Lidköpings värmeverk för förbränning.

Indikatorer 2007 2008 2009 2010

Hushållsavfall, ton	1 431	1 588	1 146	1 160
---------------------	-------	-------	-------	-------

Fem år i sammandrag

	2006	2007	2008	2009	2010
Resultat					
Skatteintäkter och kommunalekonomisk utjämning, mkr	228,8	227,4	235,4	233,7	244,3
Nettokostnadsandel inkl finansnetto av skattintäkter o kommunalekonomisk utjämning, %	96,0	98,9	99,5	99,9	97,9
Årets resultat/skattintäkter o kom ek utjämning, %	4,0	1,1	0,5	0,1	2,1
Finansnetto, mkr	-0,1	-0,1	-0,1	0,0	-0,1
Årets resultat, mkr	8,8	2,5	1,2	0,2	5,2
Driftbudgetavvikelse exkl tilläggsanslag, mkr	6,1	-1,1	-4,8	-2,8	1,2
Likviditet					
Kassalikviditet, %	61	67	66	52	95
Rörelsekapital, mkr	-21	-15	-17	-30	-2
Låneskuld/soliditet					
Långfristig låneskuld, mkr	26,3	24,3	15,3	11,2	0
Soliditet enligt balansräkningen, %	60	62	65	63	68
Soliditet inkl samtliga pensionsförpliktelser, %	12	6	9	5	13
Skuldsättningsgrad enligt balansräkningen, %	40	38	35	37	32
Investeringar					
Nettoinvesteringar, mkr	12	11	14,2	18,1	10,2
Självfinansiering av investeringar, %	167	127	87	62	162
Personal					
Personalkostnader, mkr	176	184,2	187,1	183,2	187,8
Pensionsskuldens utveckling inkl löneskatt, mkr	107,9	124,5	120,8	124,8	123,0
Antal anställda	501	494	512	453	448
Antal årsarbetare	409	405	415	395	393
Allmänt					
Primärkommunal skattesats	21,50	21,50	21,50	21,50	22,00
Antal invånare	5 651	5 638	5 625	5 601	5 564

Definitioner

Nettokostnadsandel = löpande kostnader i % av skatteintäkter och kommunalekonomisk utjämning.

Soliditet = eget kapital/totala tillgångar

Skuldsättningsgrad = Samtliga skulder/Samtliga tillgångar

Självfinansiering av investeringar = resultatet + avskrivningar/nettoinvesteringar

Kassalikviditet = Omsättningstillgångar/kortfristiga skulder

Rörelsekapital = Omsättningstillgångar – kortfristiga skulder

Förvaltningsberättelse

Driftredovisning (inklusive interna poster)

Nämnd (Tkr)	Intäkter	Kostnader	Netto- kostnader	Netto- budget	Budget- avvikelse
Kommunfullmäktige	0	-266	-266	-235	-31
Revision	0	-357	-357	-357	0
Kommunstyrelsen	32 645	-69 769	-37 124	-35 814	-1 310
- varav vatten och avlopp	6 996	-6 982	14	0	14
- varav avfall	1 075	-1 322	-247	0	-247
-varav torgplatser	895	-662	233	192	41
Byggnadsnämnden	571	-1 266	-695	-568	-127
Utbildningsnämnden	16 625	-126 039	-109 414	-109 957	543
Socialnämnden	25 247	-118 897	-92 650	-93 043	-607
Miljönämnden	325	-924	-599	-903	304
Summa nämnder	75 413	-317 518	-242 105	-240 877	-1 228
Pensioner mm			-4 963	-3 350	-1 613
Finansiering			252 309	248 292	4 017
Totalt			5 242	4 065	1 176

Investeringsredovisning

Nämnd Tkr	Kf- anslag	Ombudge- teringar 1)	Totalt anslag	Utfall	Av- vikelse
Kommunstyrelsen	11 715	12 316	24 031	6 772	17 259
Bygg- o räddningsnämnden	0	71	71	0	71
Utbildningsnämnden	820	1 364	2 184	1 085	1 099
Socialnämnden	1 175	2 036	3 211	2 391	820
Summa nettoinvesteringar	13 710	15 787	29 497	10 248	19 249

1) Ks § 62/10 och Kf § 51/1, 131/10

Större nettoinvestering per objekt

Nämnd/projekt Tkr	Nettoanslag per projekt	Nettoinv tom 2009	Nettoinv 2010	Nettoinv tom 2010	Återstår av av budget
Kommunstyrelsen					
Stallaholmsprojektet	10 000	1 899	165	2 064	7 936
Om- och tillbyggnad av kommunhus	3 000	1 432	0	1 432	1 545
Inventarier kommunhus	600	93	0	93	507
Lokalanpassning Städet 8	2 000	0	975	975	1 025
Ombyggnad reningsverket Nossebro	6 000	0	3 453	3 453	2 547
Utbildningsnämnden					
Förskola Nossebro	9 000	8 890	57	8 948	52
Inventarier Förskola Nossebro	150	102	43	145	5
Socialnämnden					
Larmsystem Kerstinsås	1 300	111	1 193	1 304	-4

Resultaträkning och balansräkning

Resultaträkning

Belopp i tkr	Kommunen		Sammanställd redovisning	
	2009	2010	2009	2010
Verksamhetens intäkter, not 1	56 666	57 908	71 723	75 802
Verksamhetens kostnader, not 2	-279 108	-285 389	-284 806	-295 510
Avskrivningar, not 3	-11 058	-11 393	-13 920	-14 695
Verksamhetens nettokostnader	-233 500	-238 875	-236 003	-234 403
Skatteintäkter, not 4	186 435	192 192	186 435	192 192
Generella statsbidrag, not 4	47 306	52 067	47 306	52 067
Finansiella intäkter, not 5	545	157	692	341
Finansiella kostnader, not 5	-539	-299	-2 654	-2 639
Resultat före extra ordinära poster	247	5 242	4 766	7 558
Extraordinära intäkter	0	0	0	0
Extraordinära kostnader	0	0	0	0
Årets resultat (förändring av eget kapital), not 6	247	5 242	4 776	7 558

Balansräkning

Belopp i tkr	2009	2010	2009	2010
TILLGÅNGAR				
Anläggningstillgångar				
Materiella anläggningstillgångar, not 7	174 953	144 629	275 533	229 013
Finansiella anläggningstillgångar, not 8	14 017	15 150	6 023	6 485
Summa anläggningstillgångar	188 970	159 779	281 556	235 498
Omsättningstillgångar				
Förråd	0	0	214	266
Kortfristiga fordringar, not 9	14 752	24 074	14 719	20 794
Kassa och bank	17 755	26 790	18 895	29 562
Summa omsättningstillgångar	32 507	50 864	33 828	50 622
SUMMA TILLGÅNGAR	221 477	210 643	315 384	286 120
SUMMA EGET KAPITAL, AVSÄTTNINGAR OCH SKULDER				
Summa eget kapital, not 10	138 764	144 005	140 349	148 241
(varav årets resultat)	247	5 242	4 766	7 558
Avsättningar, not 11				
Avsättningar för pensioner	1 623	5 484	1 623	5 484
Övriga avsättningar	7 329	7 844	7 329	7 844
Summa avsättningar	8 952	13 328	8 952	13 328
Skulder				
Långfristiga skulder, not 12	11 197	0	98 633	65 319
Kortfristiga skulder, not 13	62 564	53 310	67 450	59 232
Summa skulder	73 761	53 310	166 083	124 551
SUMMA EGET KAPITAL, AVSÄTTNINGAR OCH SKULDER	221 477	210 643	315 384	286 120

Ställda säkerheter och ansvarsförbindelser, not 14

Kassaflödesanalys

Kassaflödesanalys

Belopp i tkr	Kommunen		Sammanställd redovisning	
	2009	2010	2009	2010
DEN LÖPANDE VERKSAMHETEN				
Årets resultat	247	5 242	4 776	7 558
Justering för av- och nedskrivningar, not 15	11 157	12 313	14 018	15 296
Justering för övriga ej likviditetspåverkande poster, not 15	-2 462	4 376	-2 462	4 376
Medel från verksamheten före förändring av rörelsekapital	8 942	21 931	12 332	27 230
Ökning/minskning kortfristiga fordringar	-258	-9 323	597	-5 501
Ökning/minskning förråd och varulager	0	0	-34	-52
Ökning/minskning kortfristiga skulder	13 238	-9 253	-2 428	-8 790
Medel från den löpande verksamheten	21 922	3 355	14 467	12 887
INVESTERINGSVERKSAMHETEN				
Förvärv av materiella anläggningstillgångar	-18 094	-10 248	-32 503	-11 465
Försäljning av materiella anläggningstillgångar	0	28 259	0	43 022
Förvärv av finansiella anläggningstillgångar	-9	-4	0	-23
Försäljning av finansiella anläggningstillgångar	0	0	491	690
Medel från investeringsverksamheten	-18 103	18 007	-32 012	32 224
FINANSIERINGSVERKSAMHET				
Amortering av skuld, netto	-4 114	-11 197	-6 525	-33 314
Nyupptagna lån	0	0	20 910	0
Ökning av långfristiga fordringar	0	-1 150	0	-1 150
Minskning av långfristiga fordringar, not 16	20	20	20	20
Medel från finansieringsverksamheten	-4 094	-12 327	14 405	-33 444
ÅRETS KASSAFLÖDE	-275	9 035	-3 140	10 667
Likvida medel vid årets början	18 030	17 755	22 035	18 895
Likvida medel vid årets slut	17 755	26 790	18 895	29 562

Noter

1 Verksamhetens intäkter		Kommunen		Sammanställd redovisning	
Tkr	2009	2010	2009	2010	
Försäljningsmedel	4 868	4 724	4 868	4 724	
Taxor och avgifter	14 761	14 744	14 126	14 642	
Bostads- och lokalhyror	7 353	7 656	23 149	24 985	
Bidrag	24 979	26 282	20 979	26 213	
Försäljning av verksamhet	4 705	4 472	4 601	5 229	
Summa verksamhetens intäkter	56 666	57 908	67 723	75 793	
2 Verksamhetens kostnader					
Tkr	2009	2010	2009	2010	
Löner arvoden och ersättningar	127 460	128 739	129 498	131 516	
Sociala avgifter	41 404	41 787	42 077	42 429	
Kostnadsersättningar	1 428	1 323	1 428	1 323	
Pensionskostnader	11 756	10 446	11 850	10 446	
Personalutveckling mm	1 149	1 477	1 149	1 477	
Delsumma: Personalkostnader	183 197	183 772	186 002	187 191	
Bidrag och transfereringar	14 701	10 451	14 701	10 450	
Entreprenader o köp av tjänst	52 378	47 072	55 104	47 808	
Lokaler och fastigheter	12 991	14 712	15 517	18 343	
Material	9 744	10 911	9 834	11 591	
Diverse främmande tjänster	2 295	3 263	2 295	3 263	
Leasing/hyra av inventarier och bilar	591	611	591	611	
Övriga kostnader	6 439	9 102	3 991	10 748	
Jämförelsestörande poster:					
Pensionsskuld förtroendeman inkl lönesk	0	4 061		4 061	
Realisationsförlust	98	919	98	919	
Förändring av avsättning deponi	-3 327	515	-3 327	515	
Summa verksamhetens kostnader	279 107	285 389	289 846	295 501	
3 Avskrivningar					
Tkr	2009	2010	2009	2010	
Maskiner och inventarier	8 913	9 369	8 989	9 738	
Fastigheter och anläggningar	2 145	2 025	4 931	4 957	
Summa avskrivningar	11 058	11 394	13 920	14 695	
4 Skatter, bidrag och utjämning					
Tkr	2009	2010	2009	2010	
<i>Kommunalskatteintäkter</i>					
Preliminära skatteintäkter	193 062	189 491	193 062	189 491	
Slutavräkning föregående år	203	2 557	203	2 557	
Preliminär slutavräkning innevarande år	-6 830	144	-6 830	144	
Summa skatteintäkter	186 435	192 192	186 435	192 192	
<i>Bidrag och utjämning</i>					
Inkomstutjämningsbidrag	54 635	52 426	54 635	52 426	
Införandebidrag/avdrag	812	151	812	151	
Kostnadsutjämningsbidrag/avgift	-5 484	-9 005	-5 484	-9 005	
Regleringsavgift	-2 759	1 439	-2 759	1 439	
LSS-utjämning	-8 629	-7 182	-8 629	-7 182	
Tillfälligt konjunkturstöd	0	5 468		5 468	
Kommunal fastighetsavgift	8 731	8 770	8 731	8 770	
Summa bidrag och utjämning	47 306	52 067	47 306	52 067	
Summa skatteintäkter, bidrag och utjämning	233 741	244 259	233 741	244 259	

Nothänvisningar

5 Finansiella intäkter och kostnader

Tkr	2009	2010	2009	2010
<i>Finansiella intäkter</i>				
Ränteintäkter, utlämnade lån, koncern	10	0	0	0
Ränteintäkter, räntebidrag	197	130	354	272
Övriga finansiella intäkter	338	27	338	69
Summa finansiella intäkter	545	157	692	341
<i>Finansiella kostnader</i>				
Räntekostnader, långfristiga lån	-482	-271	-2 598	-2 611
Ränte- o basbeloppsuppräknig pensionsavsättning	-55	-26	-55	-26
Övriga finansiella kostnader	-1	-2	-1	-2
Summa finansiella kostnader	-538	-299	-2 654	-2 639
Summa finansnetto	7	-142	-1 962	-2 298

6 Avstämning av årets resultat mot balanskravet

Tkr	2009	2010	2009	2010
Årets resultat	247	5 242	776	7 558
Realisationsvinst	0	0	0	0
Årets resultat enligt balanskravet	247	5 242	776	-7 558

7 Materiella anläggningstillgångar

Tkr	2009	2010	2009	2010
<i>Mark byggnader och tekniska anläggningar</i>				
Ingående anskaffningsvärden	294 823	311 066	398 926	429 491
Årets investeringsutgifter	17 490	8 626	31 812	17 612
Årets investeringsinkomster	-798	-686	-798	-686
Försäljningar/utrangeringar	-449	-27 594	-449	-44 032
Utgående ackumulerade anskaffningsvärden	311 066	291 412	429 491	402 385
<i>Avskrivningar</i>				
Ingående avskrivningar	134 398	143 309	159 225	170 862
Årets avskrivningar	8 911	9 370	11 637	10 125
Utgående ackumulerade avskrivningar	143 309	152 679	170 862	180 987
<i>Nedskrivningar</i>				
Ingående nedskrivningar	0	98	0	98
Årets nedskrivningar	98	919	98	919
Utgående ackumulerade nedskrivningar	98	1 017	98	1 017
Ingående planenligt restvärde	160 425	167 659	239 701	258 531
Utgående planenligt restvärde	167 659	137 716	258 531	220 381
<i>Inventarier och maskiner</i>				
Ingående anskaffningsvärden	43 897	45 749	46 146	47 998
Årets investeringsutgifter	2 364	2 347	2 364	3 357
Årets investeringsinkomster	0	-704	0	-704
Försäljningar/utrangeringar	-512	-1 808	-512	-2 204
Utgående ackumulerade anskaffningsvärden	45 749	45 584	47 998	48 447

<i>Avskrivningar</i>	2009	2010	2009	2010
Ingående avskrivningar	34 500	36 647	37 490	39 773
Årets avskrivningar	2 147	2 025	2 283	41
Utgående värde	36 647	38 672	39 773	39 814
Ingående planenligt restvärde	7 590	7 295	8 656	8 225
Utgående planenligt restvärde	7 295	6 913	8 225	8 633
Summa anläggningstillgångar	174 954	144 629	275 533	229 013

8 Finansiella anläggningstillgångar

Tkr	2009	2010	2009	2010
<i>Aktier och andelar</i>				
Västtrafik AB	380	380	380	380
Naturgaskonsortiet i Skaraborg AB	3	3	3	3
Nossebro Energi Värme AB	27	27	27	27
Essunga Bostäder AB	11 000	11 000	-	0
Kommuninvest 1)	262	265	262	265
Västergötlands Turistråd	5	5	5	5
Förenade Småkommuners				
Försäkringsbolag AB	2 000	2 000	2 000	2 000
Grundfondskapital i Stiftelsen				
Övrigt			3 306	2 635
Essunga Industrier	300	300	0	0
Summa akter och andelar	13 977	13 980	5 983	5 315
<small>1) Andelskapitalet i Kommuninvest ekonomisk förening avser inbetalt andelskapital. Kommuninvest ekonomisk förening har därefter beslutat om insatsemissioner om sammanlagt 3 923 kronor för Essunga kommun. Kommunens totala andelskapital i Kommuninvest ekonomisk förening uppgick 2010-12-31 till 265 484 kr.</small>				
<i>Långfristiga fordringar</i>				
Kommuninvest	0	1 000	0	1 000
Essunga Ryttaförening	0	150	0	150
Nossans Golfklubb	40	20	40	20
Summa långfristiga fordringar	40	1 170	40	1 170
Summa finansiella anläggningstillgångar	14 017	15 150	6 023	6 485

9 Kortfristiga fordringar

Tkr	2009	2010	2009	2010
Kundfordringar	4 616	2 221	4 069	2 325
Diverse kortfristiga fordringar	2 098	4 474	2 267	4 792
Kortfr fordran, Essunga Industrier	0	4 025	0	0
Förutbetalda kostnader och upplupna intäkter	8 038	13 354	8 383	13 677
Summa kortfristiga fordringar	14 752	24 074	14 719	20 794

10 Eget kapital

Tkr	2009	2010	2009	2010
Ingående eget kapital	138 517	138 764	139 573	140 683
Årets resultat	247	5 242	776	7 558
Utgående eget kapital	138 764	144 006	140 349	148 241

Nothänvisningar

11 Avsättningar

Tkr	2009	2010	2009	2010
<i>Avsatt till pensioner exkl ÖK-SAP</i>				
Ingående avsättning	759	756	759	756
Pensionsutbetalningar	-45	-70	-45	-70
Intjänad Förmånsbestämd ålderspension	3	3	3	3
Ränte- o basbeloppsuppräknig	45	15	45	15
Förändrad löneskatt	0	22	0	22
Nya efterlevandepensioner	0	183	0	183
Övrig post	-6	-32	-6	-32
<i>Summa avsatt till pensioner exkl ÖK-SAP</i>	<i>756</i>	<i>877</i>	<i>756</i>	<i>877</i>
<i>Avsatt till pensioner ÖK-SAP</i>				
Ingående avsättning	0	867	0	867
Ränteuppräknig	10	12	10	12
Utbetalning ÖK-SAK	-273	-437	-273	-437
Arbetstagare som pensionerats	971	166	971	166
Förtroendevald som pensionerats	0	3 268	0	3 268
Löneskatt	169	730	169	730
Övrig post	-10	1	-10	1
<i>Summa avsatt till pensioner ÖK-SAP</i>	<i>867</i>	<i>4 607</i>	<i>867</i>	<i>4 607</i>
Utgående avsättning till pensioner	1 623	5 484	1 623	5 484
<i>Övriga avsättningar</i>				
Ingående avsättning	10 655	7 329	10 655	7 329
Årets avsättning	509	514	509	514
Årets kostnad f stängning av deponi	-3 835	0	-3 835	0
Utgående övriga avsättning	7 329	7 843	7 329	7 843
Summa avsättningar	8 952	13 327	8 952	13 327

12 Långfristiga skulder

Tkr	2009	2010	2009	2010
Ingående låneskuld	15 311	11 197	84 248	98 633
Nyupplåning under året	0	0	19 910	7 078
Årets amortering	-4 114	-11 197	-5 525	-40 392
Summa långfristiga skulder	11 197	0	98 633	65 319

13 Kortfristiga skulder

Tkr	2009	2010	2009	2010
Leverantörsskulder	10 512	9 698	11 706	10 932
Personalens källskatt	2 599	2 650	2 599	2 650
Upplupna löner	1 608	1 617	1 608	1 617
Semesterlöneskuld	12 816	12 826	12 816	12 826
Arbetsgivaravgifter	3 138	3 225	3 138	3 225
Nästa års amortering	2 286	0	2 286	0
Övriga kortfristiga skulder	1 283	1 564	4 109	4 148
Förutbetalda skatteintäkter	7 995	6 684	7 995	6 684
Upplupna Räntekostnader	170	0	170	0
Uppl särskild löneskatt	1 366	1 421	1 366	1 421
Uppl pensionskostnader avgiftsbestämd del	5 633	5 858	5 633	5 858
Övriga förutbetalda intäkter	689	2 585	689	3 790
Övriga upplupna kostnader	12 468	5 182	13 334	6 081
Summa kortfristiga skulder	62 563	53 310	67 449	59 232

14 Ställda säkerheter och ansvarsförbindelser

Tkr	2009	2010	2009	2010
Borgensförbindelser				
-Essunga Bostäder AB	68 299	51 877	68 299	
-Stiftelsen Essunga Industrier	21 085	15 655	21 085	
-Riksbyggens kooperativa hyresrättsförening Essunga	0	46 700	0	46 700
-Egna hem och småhus	300	209	300	209
Summa borgensförbindelser	89 684	114 441	89 684	114 441
	2009	2010	2009	2010
Pensionsavsättningar inom linjen	102 434	94 761	99 204	94 761
Särskild löneskatt	24 850	22 989	24 058	22 989
Summa	127 284	117 750	123 262	117 750
Aktualitetsgrad	94,0 %	95,0 %	94,0 %	95,0 %

Kommunen har valt att trygga den förmånsbestämda ålderspensionen i pensionsavtalet genom en försäkring.

Överskottsmedel i försäkringen är 950 tkr

15 Justering av rörelsekapitalets förändring

Tkr	2009	2010	2009	2010
Avskrivningar	11 058	11 394	11 058	14 879
Realisationsförlust fastighetsförsäljning	98	919	99	417
Justering för av- och nedskrivningar	11 156	12 313	11 157	15 296
Avsättning pensioner	864	3 861	864	3 861
Avsättning deponi				
-Årets avsättning	509	514	509	514
-Årets kostn f stängning av deponi	-3 835	0	-3 835	0
Summar avsättning deponi	-3 326	514	-3 326	514
Summa övriga ej likvidpåverkande poster	-2 462	4 375	-2 462	4 375

16 Ökning av långfristiga fordringar

Kommuninvest	0	1 000	0	1 000
Essunga Ryttaförening	0	150	0	150
Summa ökning av långfristiga fordringar	0	1 150	0	1 150

17 Minskning av långfristiga fordringar

Tkr	2009	2010	2009	2010
Nossans Golfklubb	20	20	20	20
Summa minskning av långfristiga fordringar	20	20	20	20

Redovisningsprinciper

Allmänt

Den kommunala redovisningen regleras av Lagen om kommunal redovisning (KRL). Därutöver lämnar Rådet för kommunal redovisning (RKR) rekommendationer för kommunsektorns redovisning.

Essunga kommun följer den kommunala redovisningslagen och de rekommendationer som lämnats av RKR med vissa nedan redovisade undantag. Här kommenteras också vissa andra tillämpade redovisningsprinciper.

Pensionsskuld

Kommunens pensionsskuld redovisas enligt "blandmodellen", vilket innebär att all pension som intjänats före 1998 inte tas upp som avsättning, utan redovisas som ansvarsförbindelse inom linjen. Inom linjen tas också upp framtida förväntad särskild löneskatt. Utbetalningar avseende pensionsförmåner som intjänats före år 1998 redovisas som kostnad i resultaträkningen. Pensionsförmåner intjänade från och med år 1998 redovisas som en kostnad i resultaträkningen och en avsättning i balansräkningen. Under avsättningar reserveras också särskild löneskatt motsvarande 24,26 procent av upptagen pensionsavsättning. Beräkningar av kommunens pensionsåtaganden bygger på de förutsättningar som anges i RIPS 07.

Pensionsskuld för förtroendevald har beräknats vid visstidspension från 2011-01-01 enligt pensionsbestämmelser för förtroendevalda och finns under avsättningar.

Leasing

De leasingavtal kommunen har tecknat klassificeras som operationella leasingavtal och omfattar högst 3 år med undantag för två leasingbilar som omfattar 5 år. Kommunens samtliga leasingavtal redovisas som hyresavtal. I not 2 sidan 19 lämnas uppgift om årets erlagda leasingavgifter.

Anläggningstillgångar

Materiella anläggningstillgångar har i balansräkningen upptagits till anskaffningsvärdet efter avdrag för ackumulerade avskrivningar och eventuella investeringsbidrag.

De investeringar som aktiverats som anläggningstillgång har i huvudsak haft ett anskaffningsvärde på lägst 0,25 prisbasbelopp (10 600 kronor) och en livslängd på minst 3 år.

Exploateringstillgångarna har bokförts under materiella anläggningstillgångar på grund av att de utgör en ringa del av tillgångarna och därmed inte påverkat resultat eller ställning i nämnvärd omfattning.

Avskrivningar

Avskrivningarna sker linjärt, dvs med belopp som är lika stora varje år under objektets beräknade livslängd. De beräknas på anskaffningsvärdet minskat med investeringsbidrag. Avskrivningarna påbörjas det år som investeringen tas i bruk.

Tillämpade avskrivningstider:

Verksamhetsfastigheter	25-33 år
Fritidsanläggningar och enklare fastigheter	20 år
Rörledningar	50 år
Bilar, maskiner och inventarier	5-15 år
Datorer	3 år

Dokumentation av redovisningssystem

Kommunen har ej upprättat en dokumentation av redovisningssystemet. Arbetet med framtagande av en sådan dokumentation är påbörjad och planeras bli färdig inom de närmaste åren.

Redovisning av lånekostnader

Lånekostnaden belastar resultatet för den period de hänför sig till.

Intäkter från avgifter, bidrag och försäljningar

Rekommendationen följs ej.

Sammanställd redovisning

Redovisningen har upprättats enligt förvärvsmetoden med proportionell konsolidering. Förvärvsmetoden innebär att det egna kapitalet som förvärvats vid anskaffningstillfället har eliminerats. Elimineringen har i allt väsentligt gjorts för interna mellanhavanden mellan kommun och respektive företag. Sålunda har andelsinnehav, interna lån samt interna fordringar och skulder bortjusterats.

Vid upprättandet av den sammanställda redovisningen har kommunens redovisningsprinciper varit vägledande.

I den sammanställda redovisningen ingår kommunen och de helägda bolagen Essunga Bostäder AB och Stiftelsen Essunga Industrier.

Revision

Revisorernas uppdrag/verksamhet

Den kommunala revisionen är en del av den lokala självstyrelsen. Kommunens revisorer är förtroendevalda, som på kommunfullmäktiges uppdrag granskar kommunens organisation, verksamhet och ekonomi. Kommunfullmäktige i Essunga kommun har valt fem revisorer vilka även har uppdrag som lekmannarevisorer i Essunga Bostäder AB och Stiftelsen Essunga Industrier.

Enligt kommunallagen granskar revisorerna årligen all verksamhet med syfte att pröva om verksamheten sköts på ett ändamålsenligt och från ekonomisk synpunkt tillfredsställande sätt, om räkenskaperna är rättvisande och om den interna kontroll som görs inom nämnderna är tillräcklig.

I uppdraget ingår att granska årsredovisning, delårsrapport, intern kontroll samt fördjupade granskningar inom olika verksamheter.

Val av olika granskningsområden sker utifrån en prövning av väsentlighet och risk d v s hur betydelsefullt området är, vilka risker för fel som

föreligger samt vilka konsekvenser ev felaktigheter skulle kunna medföra för kommunen.

I sitt val av granskningsområde är alltid revisorerna självständiga och genomför sitt arbete på eget initiativ.

I enlighet med god revisionssed skall dessutom revisorerna ha en stödjande och rådgivande roll i förhållande till styrelsen och nämnderna.

Revisorerna biträdes, i enlighet med gällande lagstiftning, av sakkunniga.

Revisorernas granskning av styrelsens och nämndernas ansvarsutövning, årsredovisning och delårsrapport, tillförlitlighet i system och rutiner samt fördjupade granskningsprojekt framgår av revisionsberättelsen där revisorerna även gör ett uttalande om ansvarsfrihet. Revisionsberättelsen utgör därefter grund för kommunfullmäktiges prövning av ansvarsfrågan.

Av revisionsberättelsen framgår de under året genomförda granskningarna, vilka har översänts till kommunfullmäktige löpande under året.

Kommunstyrelsen

Kommunstyrelsen

Verksamheten under året

Verksamheten har som alltid numera präglats av en hel del förändringar både personellt och verksamhetsmässigt. Kommunen bytte kommunchef vid årsskiftet och administrativa chefen har varit barnledig i stort sett hela 2010. Den senares arbetsuppgifter har fördelats på ett flertal personer där målsättningen har varit att ta hand om de löpande frågorna men ambitionen har inte varit att utveckla verksamheten. Det löpande arbetet har dock som vanligt bedrivits på ett bra sätt av duktig personal vilket är lätt att glömma eftersom det inte har skett så mycket nytt.

IT-driften för hela kommunens verksamhet har konverterats till Göliska IT som nu ansvarar för IT-stödet på samma sätt som i kommunerna Götene, Lidköping och Skara. En annan stor händelse under året var försäljningen av kommunens och Bostadsbolagets vårdfastigheter till Riksbyggens kooperativa hyresrättsförening Essunga äldrebostäder. Detta gav kommunen ett likviditetstillskott vilket bidragit till att kommunen nu har löst in alla sina långfristiga skulder och dessutom har medel att placera. Kommunen har också avyttrat fastigheten Essunga skola till företaget D-Tec som nu etablerat sin verksamhet i lokalerna.

Under året har ett flertal detaljplaner påbörjats/tagits fram bl a för att tillgodose behovet av nya bostäder samt etablering av vårdboenden för Höglunda Psykiatri. Kommunfullmäktige har också beslutat att byggnation av ett 20-tal lägenheter skall genomföras på Mejeritomten i centrala Nossebro.

Fem idrottsföreningar har samverkat i framtagandet av förslag till anläggande av en konstgräsplan på Stallaholmsområdet (bredvid nuvarande idrottsplats). Kommunen har beslutat anslå 2,5 miljoner kronor som ett investeringsbidrag för anläggningen.

Informationsverksamhet

Verksamheten under året

Verksamheten bedrivs såväl externt som internt.

Kommunen har främst två externa informationskällor; dels EssInfo, dels kommunens hemsida. EssInfo är en helsidesannons, som publiceras åtta gånger per år i Nya Lidköpings-Tidningen. Kommunens hemsida uppdateras regelbundet vilket sköts av tolv hemsideredaktörer.

Informationsavdelningen är huvudansvarig för hemsidan.

Mycket information lämnas även bland annat via regelbundna pressmeddelanden, mail, foldrar och broschyrer, affischer, telefonsamtal och besök.

Intern informationskälla är intranätet.

Information om kommunen lämnades också i informationsvagnen i samband med Nossebro Marknad 11 gånger under året samt vid andra större arrangemang som till exempel Veteranmarknaden. Vid Power Meet, Dragspelsstämman, Husbilsträffen, Qi gong och andra evenemang delas foldrar ut med information om kommunen.

Kommunen har även deltagit i flera projekt, där informationsspridning varit en av de främsta uppgifterna. Exempel på detta är projektet Skaraborgs Medeltida Besöksmål, då länets landshövding invigde i september medeltida färdleder, så kallade hålvägar i Furet vid Essunga station, vilket fick betydande massmedialt utrymme. Stor uppmärksamhet har även projektet Retro Nossebro fått. En retrolägenhet – Andra Våningen i Nossebro - har möblerats helt i sextiotalsstil och som visas för allmänheten. Över 2.000 besökare kom under tre månader. Flera byggnader, platser, aktiviteter och arrangemang av retrokaraktär har dokumenterats. Kommunen deltar i flera andra projekt som bland annat Nossan Smycket, Turistmål fornlämningar, Handelsplats Nossebro, Skaraborgsleder och Städer som sticker ut.

Turistverksamhet

Verksamheten under året

Turismen sköts till stor del av föreningen VästgötaLandet, som bygger dels på samarbete med Vara kommun, dels på medlemsföretag.

I verksamheten ingår en enklare form av turistbyrå utlagd på entreprenad tillsammans med bad och camping. Även på biblioteket och i kommunhuset finns tillgång till turistinformation samt i några butiker i Nossebro.

I projektet Nossan Smycket har bland annat en studiecirkel för stugägare genomförts i samarbete med kommunen, en guidad rundtur i kommunen samt framtagning av cykelleder.

Flera turistsouvenirer och så kallade ”give aways” har tagits fram under året – vykort, paraplyer, pennor, kundvagnspoletter mm.

Marknadsverksamhet

Verksamheten under året

Marknadsplatsen ligger centralt i Nossebro. Läget, ytan och flera faciliteter gör att marknadsplatsen får en allt större betydelse. Flera arrangemang genomförs på marknadsytorna förutom de elva årliga Nossebro Marknad. Som exempel kan nämnas Veteranmarknaden, Power Meet, Qi gong, dragspelsstämma, husbilsträff och julmarknad. Ett säljpaket om marknadsplatsen har tagits fram och som kommer att skickas ut till åtskilliga motorhistoriska föreningar.

Nossebro Marknad, som kommunen ansvarar för, är ett av våra starkaste varumärken. Den äger rum sista onsdagen i varje månad utom i december, då arrangemanget Jul på Nossebro Marknad genomförs. Marknaden är en uppskattad mötesplats. Både antalet knallar och uthyrning av marknadsplatser ökade totalt under året. Uthyrningen handhas av den administrativa avdelningen tillsammans med tekniska kontoret, som även ansvarar för skyltning, städning och trafikdirigering. Huvudansvaret ligger på informationsavdelningen. Genom en informationsvagn, där kommunens representanter finns, kommer invånare och besökare i kontakt med kommunen och dess beslutsfattare.

Fritidsverksamhet

Verksamheten under året

Bidragsmedlen har kvarstått i nivå med budget 2009. Föreningarnas energikostnader har ökat markant under 2010, där en bidragande orsak var den stränga vintern. Av föreningarnas totala driftskostnader erhöll föreningarna 34 % i bidrag.

I samband med kommunfullmäktiges sammanträde den 27 september bjöds Håkan Fransson från Öckerö in som föreläsare kring ungdomars alkoholvanor. Då bjöds också kommunens föreningar, som bedriver ungdomsverksamhet, in att delta. Ett tiotal föreningar samt SISU var representerade. Träffen ordnades i samarbete med Folkhälsorådet.

Gator vägar och parker

Verksamheten under året

Enligt underhållsplan för 2010 har Bergsvägen i Jonslund, del av Stenhusvägen i Främmestad samt Solhagsgatan och Brovallsvägen i Nossebro fått ny beläggning. Vidare har ett antal lappningar och lagningar skett i kommunen.

Kommunens investeringsplan för 2010 års arbeten. Asfalterings- och gatuarbeten har utförts vid

Torggatan etapp 2 inklusive belysning och va. Gc-vägen vid Södra vägen samt gc-väg från Strandgatan mot Södra vägen

Utbytet av kvicksilverarmaturer har genomförts i Jonslund, Främmestad, Essunga Station och Kyrkby.

Vatten och avloppsförsörjning

Verksamheten under året

Verksamheten omfattar produktion och distribution av dricksvatten samt avledning och rening av spillvatten från fastigheter, gator och industrier.

Ombyggnaden av Reningsverket har påbörjats. Ombyggnaden beräknas pågå 2010-11.

Avfallshantering

Verksamheten under året

Hämtning och behandling av hushållens avfall sker med hjälp av entreprenören Ragn-Sells AB. Arbetet med släntlutningar och avjämning av deponiområdet går vidare inför avslutningen och täckningen av deponin. Sluttäckningsmaterial har lagts upp i anslutning till deponin.

Arbetsmarknadsåtgärder

Verksamheten under året

Arbetsmarknadsenheten har under 2010 bedrivit följande verksamheter:

- o Kontakten där cirka 15 personer arbetar med montering och paketering av bland annat elmateriel.
- o Servicegruppen där cirka 20 personer arbetar med yttre hemtjänst till pensionärer samt med olika uppdrag åt kommunens förvaltningar och bostadsbolag. Uppgifterna består av gräsklippning, trädgårdsarbete, flyttningar och transporter mm. Servicegruppen sköter också kommunens leasingbilar. Fixartjänster, som är en service till pensionärer med syfte att förhindra fallolyckor, är en annan uppgift. Under 2010 har Servicegruppen arbetat med ombyggnaden av arbetsmarknadsenhetens nya lokaler.
- o Projekt BEMA –arbetsförmågebedömning, där syftet är att tillvarata deltagarnas möjligheter och kompetens samt förtydliga eventuella hinder inför en återgång till arbetslivet. BEMA är ett projekt i samverkan mellan Essunga och Vara kommuner som pågått under drygt tre år och finansieras av Samordningsförbundet Västra Skaraborg.

Nämndsredovisning

- o Projekt Gevalis Vuxna startade i januari 2010 och pågår under tre år. Projektet drivs genom Samordningsförbundet Västra Skaraborg i de fem kommuner som ingår i Samordningsförbundet. Projekt Gevalis Vuxna erbjuder aktivitetsrehabilitering till människor mellan 20-59 år som varit långvarigt frånvarande från arbetsmarknaden på grund av sjukdom. Två rehabvägledare arbetar med projektet som pågår i lokaler på Kersinsås: Projektet finansieras av Europeiska Socialfonden, ESF samt av Samordningsförbundet Västra Skaraborg.

Arbetsmarknadsenheten har i samarbete med socialförvaltningen berett möjlighet till sysselsättning för personer med försörjningsstöd.

Genom arbetsförmedlingen har kommunen erbjudit sysselsättning för personer i jobb och utvecklingsgarantin fas 3, lyft och förstärkt arbetsträning mm.

Ekonomiskt utfall (inkl kommunfullmäktige och revision)

Resultaträkning			
Tkr	2008	2009	2010
Intäkter	30,4	28,9	32,6
Kostnader	61,2	61,8	70,3
<i>varav personalkostnader</i>	26,3	25,3	26,9
Nettokostnader	30,8	32,9	37,7
Nettobudget	29,9	35,5*)	36,4
Årets resultat	-0,9	2,6	-1,3

*) Inkl 4,0 mkr tilläggsanslag Kf § 39/09

De största avvikelserna mot budget var

- o Planuppdrag -177 tkr
- o Vinterväghållning -511 tkr
- o Realisationsförlust vid försäljning av Essunga skola. -919 tkr
- o Färdtjänst -894 tkr
- o Sysselsättningsåtgärder 777 tkr
- o El- och värmekostnader -150 tkr

Resultaträkning VA-verksamhet

Mkr	2008	2009	2010
Verksamhetens intäkter	6,3	6,3	6,4
Verksamhetens kostnader	-4,7	-4,4	-4,3
Avskrivningar	-1,0	-1,0	-1,0
Verksamh nettokostnader	0,6	0,9	0
Finansiella kostnader	-0,8	-0,9	-1,1
Årets resultat	-0,2	0	0

VA-verksamhetens resultat 2010 blev 14 tkr. 2009 var resultatet 5 tkr. Jämfört med 2009 har intäkterna ökat med 100 tkr och kostnaderna minskat med 100 tkr.

Kommunstyrelsen – verksamhetsmål och måluppfyllelse 2010

Perspektiv	Mål		Måluppfyllelse
Boende och befolkning	Under året skall minst 30 bostäder nyproduceras för att nå fullmäktiges övergripande mål.	☹	Målet har inte nåtts. Endast 4 bostäder har nyproducerats under året.
	Vi skall vara minst 5 700 invånare vid mandatperiodens slut.	☹	Målet har inte nåtts. Istället har befolkningen minskat med 37 personer.
Företagande och näringsliv	Nyföretagande enligt fullmäktiges uppsatta mål.	☹	Målet har inte nåtts eftersom endast 16 företag nystartats under 2010. Detta ger totalt 87 nystartade företag.
	Kommunen skall föra en dialog med region och Vägverk i syfte att förbättra standarden på kommunens vägnät, och i första hand väg 2504 Nossebro-Södra Härene	☺	Dialog med region och Trafikverket för förbättrat vägnät. Målet nått eftersom löpande dialog skett med framförallt Trafikverket. Förstudie för upprustning av väg 2504 har tagits fram under året. Ny toppbeläggning har också lagts både på väg 186 Nossebro-Lekåsa, väg 2507 i Essunga station, väg 2506 i Jonslund, väg 190 i Nossebro samt väg 2509 Essunga By-Naum.
Samhälls-service	Samverkan med Grästorps kommun: Essunga skall under året föreslå minst tre nya samverkansområden.	☹	Målet inte nått. Nya samverkansområden med grannkommunerna tas fram men i flera fall har detta inte handlat om Grästorp.
	Minst tre fastigheter skall överlåtas i syfte att få mindre onödig fastighetsadministration. Kommunens försäljning av villatomter skall inte inräknas i detta mål.	☺	Målet nått eftersom kommunen under året avyttrat fastigheterna Essunga skola, Essunga 2:26 (skjutbanan) samt vårdfastigheterna Kerstinsås och Furubacken.
	Föreningarna skall uppfatta kommunen som en lyhörd och aktiv partner, med särskilt fokus på barn och ungdom.	☺	Detta år har det inte gjorts någon enkät där föreningarna fått uttrycka sina synpunkter beträffande hur kommunen agerar i föreningsfrågor. De spontana möten som ständigt sker mellan kommunens alla föreningsengagerade människor och politiker och tjänstemän bidrar ändå till att fritidsutskottet uppfattar att kommunikationen med föreningarna är fortsatt god.
Samhälls-service	Att ge personer som inte kommit in eller förlorat kontakten med arbetslivet meningsfullt arbete, praktik eller utbildning samt erbjuda stöd, som ger möjlighet till inträde på arbetsmarknaden. Detta arbete sker i nära samarbete med arbetsförmedlingen, försäkringskassan, individ- och familjeomsorgen samt introduktionscenter. Till stor del styrs detta utifrån de olika åtgärder på området som riksdagen beslutar om. Under 2010 förväntas en ökning av personer som står utan ersättning bland annat genom att tidsbegränsade sjukersättningar upphör. Exempel på åtgärder är anställningsstöd, jobb- och utvecklingsgaranti och offentligt skyddad anställning.	☺	Ett nära samarbete mellan arbetsmarknadsenhetens samordnare och berörda parter som tex arbetsförmedlingen, försäkringskassan, individ- och familjeomsorgen och introduktionscenter har inneburit att fler kunnat erbjudas lämplig praktik. Samarbetet med arbetsförmedlingen har utökats och utvecklats under åren genom regelbundna gemensamma träffar. Under 2010 har ombyggnad av lokaler påbörjats för att centralisera och utöka arbetsmarknadsenhetens verksamhet. Detta kommer att innebära att fler kan erbjudas sysselsättning.

Nämndsredovisning

Samhälls-service forts	Sjukskrivningen bland kommunanställda ska minska med minst 10 % (2010 jämfört med 2009).	☹	Sjukfrånvaron 2010 uppgår till 4,4 % vilket är en minskning med 8 % jämfört med 2009. Det bör dock noteras att sjukfrånvaron 2010 är den lägsta sedan vi började mäta på detta sätt 2003. Sedan 2007 har sjukfrånvaron minskat med 41%..
	60 % av medborgarna som tar kontakt med kommunen via telefon, för att få svar på en enkel fråga, ska få kontakt med en handläggare vid första försöket. KKiK.	☺	Andelen kontakt med en handläggare var 60 % för kommunen totalt vid denna mätning. Vi ligger i nivå med snittet för andra kommuner. Vid ev. talsvar har inte något meddelande lämnats om återuppringning, eftersom det då mest handlar om tillgänglighet.
	80 % av medborgarna som skickar in en enkel fråga via e-post skall ha fått svar inom två dagar. KKiK.	☹	78 % av breven besvarades inom två dygn, vilket är i nivå med snittet för andra kommuner (77 %). Förskola och Kultur o Fritid besvarade alltid inom ett dygn. Svaren, på den typ av frågor som ställdes, borde till 90 % komma inom 2 dygn enligt de som genomförde undersökningen..

Analys och tankar om framtiden

Kommunstyrelsen

Kommunen står inför stora utmaningar vad gäller att försöka bibehålla eller helst öka folkmängden. Ett viktigt led i detta arbete är framtagande av de nya bostadsområdena Stallaholm, Bäreberg 3:13 samt flerbostadshus på Mejeritomten. Lika viktigt är att landsbygdsområdena i övrigt är attraktiva och lockar till inflyttning. Här finns en hel del mycket positiva framtidsplaner för bl a Fåglum.

Näringslivets utveckling i kommunen är självklart av yttersta vikt. Arbetstillfällena är grunden för en positiv befolkningsutveckling och sysselsättning av inte minst våra ungdomar och flyktingar. Nystartandet av företag är särskilt viktigt och detta kommer vi att arbeta vidare med i samverkan med våra samarbetspartners i Skaraborg.

Stallaholmsområdet ger kommunen och samhället möjligheter att kraftsamla kring kultur, fritid och friskvård för i första hand kommuninvånare med särskild inriktning på barn och ungdom.

Under 2011 skall konstgräsplan anläggas och ett natur- och kulturprojekt för ån Nossan startas upp. Vidare kommer projektering ske under året vad gäller överbyggnad av bad. Under 2012 projekteras även idrottshall.

Den kommunala verksamheten måste hela tiden vara kostnadseffektiv för att kunna erbjuda en så bra servicenivå som möjligt. Under 2011-2012 måste ställning tas till kommunens lokaler för äldreomsorg, skola och barnomsorg. Idag har kommunen en överkapacitet i lokaler som självklart ökar kostnaderna.

För en liten kommun som Essunga är det i övrigt viktigt att hitta samverkanslösningar för att på bästa sätt upprätthålla en bra service till kommuninvånare trots ett relativt litet underlag.

Kommunens ekonomi är relativt god och här måste vi ständigt arbeta vidare för att bibehålla detta vilket ger ekonomisk handlingskraft både i det interna och externa utvecklingsarbetet.

Fritidsverksamhet

Under 2011 kommer fritidsutskottets ärenden att hanteras i kommunstyrelsen.

Vatten- och avloppsförsörjning

Renoveringen av reningsverket fortsätter under 2011. En ökad nederbördsmängd har märkts de senaste åren. Detta har resulterat i ökade påfrestningar på Va-nätet. Ledningssystemet kommer att behöva ses över för att klara en ökad belastning.

Avfallshantering

Avfallsstationens deponering är stängd från 1 januari 2009. Arbeten som återstår är att sluttäcka deponin. Fondering av medel till kostnader för sluttäckning har avsatts årligen sedan 2003. Sluttäckningen beräknas att kunna utföras 2012-13.

Gator och vägar

Tekniska kontoret arbetar vidare med utbyggnaden av gång- och cykelvägar. 2010 har medel avsatts för Torggatan etapp 3 samt färdigställandet av GC-vägar vid Strandgatan och Södravägen. Vidare kommer en del övergångsställen att tillgänglighetsanpassas. Utbyggnaden sker med stöd från Trafikverket.

Arbetsmarknadsåtgärder

Under 2011 kommer en ny organisation med gemensam chef för arbetsmarknadsenheten och Introduktionscenter att införas. Under våren 2011 sker inflyttning i nya AME-huset där arbetsmarknadsenhetens verksamheter får gemensamma lokaler och ett samarbete med LSS-daglig verksamhet kommer att ske.

Nya lokaler och ny organisation öppnar nya möjligheter till utveckling och utökning av verksamheten som kan anpassas efter deltagarnas behov och där sysselsättning kan erbjudas snabbare än idag.

Personalpolitiska åtgärder

Under den närmaste femårsperioden väntar stora pensionsavgångar. För att kommunen ska kunna rekrytera personal med rätt kompetens är det viktigt att vi upplevs som en attraktiv arbetsgivare. Ledarutveckling är en viktig del för att kommunen ska förbättra arbetsmiljön på våra arbetsplatser och framstå som en attraktiv arbetsgivare. Resultatet av medarbetarenkäten visar att vi bland annat behöver förbättra arbetet med arbetsplatsträffar samt medarbetar- och lönesamtal. En fortsatt satsning på friskvård och arbetsmiljöarbete samt ett aktivt rehabiliteringsarbete är viktiga faktorer för att behålla sjukfrånvaron på en låg nivå.

Byggnadsnämnden

Verksamheten under året

Under 2010 har byggnadsnämnden lämnat bygglov till nybyggnader och ombyggnader av bostadshus och industribyggnader. Nämnden har även prövat lokaliseringar av bostadshus och verksamheter utanför detaljplan. Visioner och planskisser har presenterats och planarbetet fortlöper.

Nämndens plan- och byggkontor har servat allmänheten med råd och upplysningar vid byggprojekt. Vissa ärenden har krävt myndighetsprövning – bygglov – medan merparten av verksamheten bestått av rådgivning och information om bygg- och energifrågor. Förutom lovprövning har samråd hållits och beslut har tagits om kontrollplaner, kvalitetsansvariga med mera. Vidare har nämnden handlagt frågor berörande hissar, obligatorisk ventilationskontroll (OVK) och brandfarliga varor. Nämnden har också tillsynen av energideklarationer, som administreras av Boverket.

Plan- och byggkontoret har upprättat förslagsskisser till detaljplaner samt arbetat med flera utkast och visioner rörande fastigheter, gator och parkområden.

En detaljplan har antagits och en plan har varit utställd för granskning. Beslut har tagits om utställning av en detaljplan. Beslut om samråd för ett planprogram har tagits.

Nämnden har även beslutat om att samrådsbehandla upprättad vindbruksplan.

Ekonomiskt resultat

Resultaträkning			
Mkr	2008 *)	2009*)	2010
Intäkter	0,8	1,0	0,6
Kostnader	5,6	7,1	1,3
<i>varav personalkostnader</i>	<i>3,0</i>	<i>0,8</i>	<i>0,5</i>
Nettokostnader	4,8	6,1	0,7
Nettobudget	4,5	5,4	0,6
Årets resultat	-0,3	-0,7	-0,1
Inklusive räddningstjänsten			

Underskottet beror på lägre intäkter än budgeterat.

Bygg- och räddningsnämnden – verksamhetsmål och måluppfyllelse 2010

Verksamhet	Mål		Måluppfyllelse
Samhälls-service	Bygglov skall i genomsnitt beviljas inom fem veckor från den dag fullständig ansökan föreligger.	☺	Arbetet med detaljplaner har pågått hela året. Arbetet med vindkraftplanen har pågått. En plan för klimat- och energistrategi pågår. Byggnadsnämndens service till allmänheten har fungerat tillfredsställande, vilket innebär att handläggningstiden i snitt kunnat fullgöras inom en 5-veckorsperiod.
	Vid nämndbeslut behandlas ett komplett ärende vid nästkommande nämndssammanträde	☺	Samtliga inkomna ärenden har behandlats vid nästkommande nämndssammanträde.

Analys och tankar om framtiden

Plan- och byggkontoret kommer att arbeta med fortlöpande bygglovsprövning, service och rådgivning till allmänheten. Vidare kommer arbetet med olika planer att fortsätta. Nämndens ambition är att snabbt kunna lösa uppkomna frågor på ett korrekt och ändamålsenligt sätt samt vara visionära i samhällsfrågor.

Dialoggruppen fördjupar kontakterna mellan kommunstyrelsen och byggnadsnämnden.

Med anledning av sammanslagning av byggnadsnämnden och miljönämnden kommer organisationen att studeras.

Utbildningsnämnden

Verksamheten under året

År 2010 har varit omtumlande. Efter ett stort och idogt förändringsarbete i 3 år lyckades vi få ett mycket bra resultat i grundskolan år 2010. Alla elever i åk 9 var behöriga till gymnasiet. År 2010 hade eleverna ett meritvärde på 284 poäng. 3 betyg av totalt 1296 var underkända. Detta innebär att med dessa resultat ligger vi bland de 5 bästa grundskolekommunerna i riket.

Detta har fått stor uppmärksamhet från media, kommuner m.m. – Att lyckas gå från bottenresultat till toppenresultat på så kort tid, har i sin tur inneburit mycket studiebesök samt att representanter från kommunen informerat om den här s.k. synvändan i många olika sammanhang. En sådan marknadsföring av kommunen har inte skett på många år.

Inom barnomsorgen har efterfrågan ökat framförallt i Främmestadsområdet. Tanken att minska antal platser på Dalagården har därför ej kunnat realiserats.

Industriprogrammet har under läsåret haft enbart sex elever i årskurs 3. Programmet läggs ner till sommaren 2011.

Vuxenutbildningen har varit på samma höga nivå i antalet studerande som 2009. En stor anledning är att statsbidrag ges till kurser i yrkesinriktade kurser.

Under året har skolinspektionen gjort en översyn av såväl förskolor, fritidshem som skolan. Det finns brister som exempelvis ej aktuella likabehandlingsplaner.

Helhetsintrycket var dock positivt. Ett utbildningsråd uttryckte sig sålunda inför TT. ”Detta var det bästa exempel på skolutveckling som jag sett de sista sex åren.”

Ekonomiskt resultat

Resultaträkning

Mkr	2008	2009	2010
Intäkter	15,4	15,4	16,6
Kostnader	126,5	125,9	125,9
<i>varav personalkostnader</i>	<i>73,8</i>	<i>73,3</i>	<i>71,4</i>
Nettokostnader	111,0	110,5	109,3
Nettobudget	111,0	111,9	109,9
Årets resultat	0	1,3	0,6

Utbildningsnämnden har ett totalt överskott mot budgeten på 636 tkr.

Förskoleverksamheten har ett underskott om 282 tkr framför allt beroende på att flytt av 4-åringar i

Främmestadsområdet till Bredöls skola ej genomfördes.

Skolbarnomsorgen ökade sina personalresurser på sina fritidshem. Totalt underskott 586 tkr.

Grundskola/grundsärskola gick ett underskott om 286 tkr, mycket beroende på markant ökade kostnader för värme, el och snöröjning.

Gymnasieskola och gymnasiesärskola fick ett överskott om 1109 tkr beroende på:

- o Färre elever i andra gymnasieskolor, 230,5 platser mot budgeterade 235.
- o Lägre kostnader för gymnasieskjutsar.
- o Lägre kostnader för kommunens egna program IP och IV på grund av färre elever än förväntat.
- o Lägre kostnader på gymnasiesär också det på grund av färre elever från höstterminen 2010.

Vuxenutbildningen inklusive uppdragsutbildningen har fått ett överskott om 124 tkr, beroende på ökade intäkter från elever från andra kommuner.

Kultur och biblioteksverksamheten har ett överskott om 60 tkr.

Nyckeltal

	Budget 2010	Utfall 2010
Förskola		
Antal barn	210	204
Bruttokostnad/plats	93 948	101 728
Nettokostnad/plats	79 714	84 560

Familjedaghem		
Antal barn	24	25
Bruttokostnad/plats	65 541	63 836
Nettokostnad/plats	52 080	49 559






Elever och lärare i grundskolan	Budget 2010	2010
Antal årselever	554	555 ¹
Antal lärare/100 elever	7,48	7,69
1) exkl. autismverksamheten		

Gymnasieskolan	Budget 2010	2010
Budgeterat antal elever i annan kommun	235,0	229,0
Budgeterat antal elever i Nossebro	23	17,0
varav från annan kommun	0	0
Summa Essunga-elever	258	246

	2010	2010
Frivillig gymnasiesärskola, totalt årselever	16	14

Utbildningsnämnden– verksamhetsmål och måluppfyllelse 2010

Verksamhet	Mål		Måluppfyllelse
Samhälls-service	Fler barn och ungdomar skall ges möjlighet att vara delaktiga i kommunens kulturutbud.	☺	<ul style="list-style-type: none"> - Skapande skola genomförs läsåret 2010-2011 på Nossebro skola i klass 4-9. - Skolbiovisningar har ägt rum i Biograf Stjärnan. - Keramik-, foto- och skrivarkurs har anordnats för barn och ungdom. - Konstvandringen har genomförts i samarbete med Nossans Allmänna Konstförening, NAK. Elever deltog som utställare och gick vandringen. -Elever på Nossebro skola deltog även i Allmänhetens höstsalong som anordnades an NAK på Biblioteket under hösten. - Rockkarusellen, ett arrangemang i samarbete med Studieförbundet med syfte att ge speltillfällen för lokala musiker, ägde rum i biografen i februari. - Unga Ess anordnades i samarbete med Nossebro Köpmannaförening under juli månads marknadsafton. Här framträdde unga musiker från kommunen..
	Fler människor skall upptäcka bibliotekets utbud och möjligheter.	☺	<ul style="list-style-type: none"> . - Det nya mötesrummet har använts flitigt för möten av olika slag. - Biblioteket används som möteslokal för föreningar och viss kursverksamhet. Folkrorelsearkivet hade en liten utställning om sin verksamhet i höstas. - Utställningsverksamheten har ökat under året. NAK har anordnat fyra konstutställningar inklusive Allmänhetens höstsalong, Västarvets utställning byggnader berättar gästade Biblioteket under hösten, Personalklubbens konstförening Esset hade utställning av sitt medlemslotteri samt dragning i detta på Biblioteket. I december lockade Pepparkaksbygges-tävlingen 14 utställare och en mängd besökare. - Essunga folkbibliotek har en aktiv sida på Facebook. - Konstverket Blommande Nossan förstördes under ismältningen. Skulpturen kommer att komma på plats i sin helhet under våren 2011. - Essunga kommun deltar i Skaraborgs kommunalförbunds projekt Städer som sticker ut. Detta är ett projekt som vill stötta samhällsutveckling via kultur. Vårt projekt Retro Nossebro ligger väl i linje med detta.
	Musikskolan i Essunga kommun skall ge alla barn och ungdomar möjlighet att uppleva glädjen i eget musicerande.	☺	<p>Ingen elev i kö. Enkäten genomförd med positivt resultat.</p> <p>Nästan alla tycker att det är roligt eller mycket roligt att spela i musikskolan. Även lektionerna får samma omdöme.</p> <p>Att spela i orkester passar vissa, andra vill helst spela själva. Vad gäller konserter tycker vissa att det är det bästa som finns och är en bra morot för att öva mycket och göra bra ifrån sig. Andra skulle aldrig i sitt liv ställa sig på en scen. Nästan samtliga är nöjda med sitt instrumentval.</p>

Samhälls-service forts	Musikskolan skall vara en synlig del i grundskolan och kulturlivet.		<p>Musikskolan har under året i mesta möjlig mån jobbat för att uppfylla ställda mål när det gäller undervisning, orkesterspel osv. Några elever har siktet inställt på att jobba vidare som professionella musiker fram i livet och de får extra teoriundervisning i musik.</p> <p>Vi startade solosångsundervisning fr.o.m. HT -10 för åk 6-9.</p> <p>Vi hade under året runt 32 större eller mindre konserter där de flesta av våra drygt 180 elever deltog. I musikskolan består eleverna av flickor 69,3% och pojkar 30,7%.</p>
Fritidsgård	Fritidsgården skall utveckla sitt utbud för att bli en öppen mötesplats för besökare med olika intressen och livsstilar.		Detta mål är basen för allt arbete på fritidsgården och arbetas med ständigt.
Förskola	Förskola/Pedagogisk omsorg skall erbjudas inom två månader. KKIK		Vi uppfyller målet.
	Förskolan skall sträva efter att varje barn utvecklar förståelse för sin egen delaktighet i naturens kretslopp och för enkla naturvetenskapliga fenomen, liksom som sitt kunnande om växter och djur.		<p>Förskolorna har påbörjat ett långsiktigt arbete, som handlar om miljöarbete. All personal har fortbildats för att ha en gemensam grund. Källsorteringsstationer har placerats i anslutning till förskolorna i Främmostad, Jonslund och Nossebro.</p> <p>Barnen har blivit intresserade av naturen genom att titta på småkryp, vistas i naturen och på ett enkelt och konkret sätt källsortera.</p> <p>Det har varit lätt att få med språk och matematik i miljötemat. Personal och föräldrar anser att det är ett angeläget mål att arbeta med.</p>
	Alla barn i förskolan skall ha arbetsro i en lugn och trygg lärmiljö.		<p>Förskolorna har haft lite olika inriktningar för att nå målet. Detta beror på att det funnits olika behov på de olika avdelningarna. Exempel på detta är: Barnen ska träna ansvar och demokrati, Alla ska få en lugnare och mer pedagogisk matsituation Vi ska stärka det sociala samspelet och få en lägre ljudnivå, Att vara en bra kompis samt Barnens förmåga till empati och omtanke ska utvecklas.</p> <p>Förskolepersonalen har vid tre tillfällen haft träffar med skolpersonal och arbetat med projektet ”Alla skall lyckas”. Att diskutera förhållningssätt och värdegrund upplevdes mycket positivt. Det visade sig att tankarna och de spännande diskussionerna omsattes på ett positivt sätt i verksamheterna.</p>

Nämndsredovisning

Förskole- verksamhet	Varje enhet i förskolan formulerar övrigt mål inom området Normer och värden. Enheterna har olika förutsättningar och erfarenheter inom värdegrundsarbetet, vilket gör att målen inte kommer att vara identiska.	☺	Dessa mål redovisas i enheternas kvalitetsredovisning 2010. Varje enhet har ett eget mål angående normer och värden.
Skolbarn- omsorg	Skolbarnomsorg skall erbjudas inom två månader.	☺	Vi uppfyller målet.
	Varje barn i skolbarnomsorgen skall få stöd i sin fysiska, intellektuella, social och emotionella utveckling genom att personalen förenar omsorg och pedagogik	☺	Detta arbetas med kontinuerligt. Svar på hur vi lyckas är bl.a. enkät till föräldrarna. Enkäten visar positivt resultat. Föräldrar är nöjda. Vi är på väg. I skolinspektionens rapport riktades kritik emot styrningen av fritidshemmen. P.g.a. detta anställdes en samordnare med utvecklingsansvar.
Grundskola/ grund- särskola	Alla elever i år 9 skall nå minst godkänd i alla ämnen år 2010	☺	3 betyg av 1 296 var icke godkända. Meritvärdet var så högt som 234.
	Alla elever i år 3 och 5 skall nå de nationella målen år 2010.	☹	I år 3 har 98% av eleverna uppnått målen i svenska och 94% i matematik. I år 5 har 95,5% uppnått målen i svenska, 89,4 i engelska och 97% i matematik.
	Alla elever skall öka sina kunskaper inom skolans alla ämnen och ämnesområden	☺	Enbart tre betyg av samtliga 1 296 var underkända i årskurs 9.
	Alla barn/elever i förskoleklasser/grundskola ska ha arbetsro i en lugn och trygg lärmiljö.	☹	Enkätresultat påvisar att detta mål till stor del är uppfyllt. Arbetet pågår alltid..
	Varje enhet i förskoleklasser/grundskola formulerar övrigt mål inom området Normer och värden. Enheterna har olika förutsättningar och erfarenheter inom värdegrundsarbetet, vilket gör att målen inte kommer att vara identiska	☺	Dessa mål redovisas i enheternas kvalitetsredovisning 2010. Mål och åtgärder är redovisade
	Samverkan med arbetslivet skall fördjupas och utvecklas i förskoleklasser/grundskola. Det företagsamma lärandet skall genomsyra de olika verksamheterna inklusive PRAO-verksamheten.	☺	Vi följer handlingsplanen för entreprenöriellt lärande. PRAO-uppföljningen har omarbetats. Vissa elever har varit med i en Finn-up-tävling.
Särskola	Varje elev i Träningsärskolans ska nå målen efter sina förutsättningar.	☹	Varje elev arbetar med sina egna mål individuellt.
	Varje elev i gymnasiesärskolan ska få möjlighet att efter sina individuella förutsättningar, fördjupa och utveckla sina kunskaper, för att få ett meningsfullt vuxenliv i arbete, boende och fritid.	☹	Varje elev arbetar med sina egna mål individuellt.

Gymnasie- skolan	Varje elev i det Individuella programmet, IV, skall ges möjlighet att läsa upp sina grundskolebetyg för att nå behörighet till ett nationellt gymnasieprogram inom ett år.	☹	Några elever kommer att lyckas, dock inte alla. IP läggs ner ht 2011.
	Varje elev i Industriprogrammet, IP, ska få slutbetyg efter avslutade studier.	☹	Fler elever än tidigare går ut med icke godkända betyg.
Vuxenut- bildning	Varje elev skall kunna komplettera sin tidigare utbildning	☹	Vi kan inte erbjuda alla ämnen i vår vuxenutbildning. Det har dock varit en markant ökning av elever på vux (från 50 till 80).
	Varje vuxen invandrare skall få grundläggande kunskaper i svenska språket.	☺	Målet uppfylls.
Skolmåltider	Öka andelen ekologiska livsmedel på matsedeln.	☹	Tillägg av fler ekologiska livsmedel är inte gjord under 2010. Andel ekologiska livsmedel ligger fortfarande på ca 3 %. Men andelen närproducerade har under 2010 ökat ifrån 0 % till 5 %.
	Att kunna erbjuda två alternativ förutom vegetariskt till lunchen.	☹	Målet är inte helt uppfyllt ännu. Under höstterminen har det några dagar i veckan erbjudits ett andra alternativ. Under 2011 hoppas vi kunna nå målet.

Analys och tankar inför framtiden

Det är betydelsefullt att kunna bibehålla men också utveckla den goda lärprocess som utvecklats i kommunen. Till vår hjälp finns Borås Högskola som avsätter forskningsresurs som dels analyserar varför vi har fått så goda resultat dels ger oss underlag till hur vi skall behålla nivån på resultaten.

Antal elever minskar framförallt på 6-9skolan. Anpassningar måste ske såväl personellt som lokalmässigt. En lokalinventering pågår som skall ge underlag till beslut om framtida organisation.

Där skall också vägas in behov av bättre lokaler för fritidsgård, musikskola samt förskolelokaler i Främmostadsområdet.

Även om industriprogrammet läggs ner 2011 måste andra former såväl inom ungdomsutbildning som inom vuxenutbildning tillkomma, som ex. lärlingsutbildning som tryggar näringslivets behov av arbetskraft. En satsning kommer att ske gällande Företagsamt lärande de närmaste åren. Annars kommer den närmaste framtiden präglas av nya reformer inom utbildningsväsendet som ny skollag, nytt betygssystem, nya läroplaner och kursplaner.

Socialnämnden

Verksamheten under året

Det är framförallt inom LSS verksamheten som behoven och insatserna ökat under året. Det är då mest på grund av fler ungdomar med eget boende, utökad daglig verksamhet samt fler som har personlig assistans enligt LASS.

Inom Individ- och familjeomsorgen har glädjande nog försörjningsstödet minskat dels i förhållande till budget, dels också i förhållande till 2009.

Utökning har skett av insatserna gällande institutionsvård för barn och ungdomar.

Från och med 2010-09-01 sköts arbetet kring familjerätt av Lidköpings kommun.

Från och med 2010-10-01 är Essunga kommun med i Skaraborgs socialjour.

Inom äldreomsorgen har det påbörjats ett förändringsarbete med följande ingredienser:
- minskning av antal boendeplatser i särskilt boende.

- en ny ledningsorganisation innebärande bland annat specifik biståndsbedömning.

- en ny hemvårdsorganisation där all hemtjänst/hemsjukvård samlats i samma enhet för hela kommunen.

Inom Introduktionscenter har 16 flyktingar tagits emot 2010.

Sjukfrånvaron har minskat ytterligare 2010 från 6,6 % 2009 till 5,3 % 2010.

Ekonomiskt resultat

Resultaträkning			
Mkr	2008	2009	2010
Intäkter	24,3	28,4	25,2
Kostnader	115,5	118,8	118,8
<i>varav personalkostnader</i>	79,8	81,7	83,3
Nettokostnader	91,2	90,4	93,6
Nettobudget	87,6	89,9	93,0
Årets resultat	-3,6	-0,5	-0,6

Socialnämnden har ett totalt underskott om 607 000 kronor. Den sista prognosen för året visade ett underskott om 1 miljon kronor.

Individ- och familjeomsorgen gick för första gången på flera år med ett överskott. Överskottet blev 71 000 kronor beroende på markant lägre kostnader för försörjningsstöd än budgeterat (819 000 kronor) och låga kostnader för familjehem. Detta kunde kompensera de ökade kostnaderna för institutionsvård för barn och ungdomar.

Äldreomsorgen gick ett överskott om 450 000 kronor framförallt beroende på:

lägre kostnader för ledningsresurser.

lägre kostnader för anhörigstöd.

lägre kostnader för kosten.

Hemvården ökade däremot genom en större efterfrågan och ökat behov.

Gemensam administration minskade sina kostnader med 182 000 kronor som baserades på minskade kompetensutvecklingsinsatser.

Det var inom LSS-verksamheten som kostnaderna ökade markant i förhållande till budget 1,3 miljoner. Detta föranleddes av en utökning av daglig verksamhet men framförallt genom en placering på ett boende för barn och ungdom som ej var budgeterat.

Socialnämnden – verksamhetsmål och måluppfyllelse 2010

Verksamhet	Mål		Måluppfyllelse
Samhälls-service	Utöka utbudet av sociala aktiviteter inom äldreomsorgen.	☹	Antalet aktiviteter har ökat. Att nämnas är kulturvecka på dagcentralen, pubkvällar samt start av café på Gullregnet från och med oktober 2010, det senare i Röda Korsets regi.
	Servicenivån i kommunens äldreboenden skall öka. KKiK.	☺	Resultat av 2010 års brukarundersökning innebär goda resultat. Rankingen bland Sveriges 290 kommuner är nummer 6.
	Förbättra kontinuiteten inom äldreomsorgen dvs att antal personal skall minska hos varje vårdtagare.	☹	Antalet personer har minskats. Enligt KKiK från 16 personer till 14 personer hos en vårdtagare med mycket hjälp under en 14-dagars period. För att förbättra kontinuiteten har hemvården organiserats om från och med oktober 2010. Inom hemvården var däremot brukarundersökningen mer negativ. Framförallt var man missnöjd med att det inte finns mer än en rätt att välja på gällande matdistributionen.
	Antal vårdare som besöker en äldre person, med hemtjänst beviljad av kommunen under 14 dagar skall minska. KKiK	☹	Det har minskat från 16 till 14.
	Ökade möjligheter för personalen inom äldreomsorgen att få den arbetstid de önskar.	☺	I stort sett alla har fått den arbetstid de önskar. Det är dock alltför få heltidstjänster.
	Skapa förutsättningar för att ungdomar med funktionshinder får tillgång till ett varierat utbud av fritidsaktiviteter.	☺	Verksamheten i våra fritidsgrupper har utökats att omfatta fler träffar. Ungdomsgrupper från vår kommun har under året deltagit i verksamheter anordnade av Vara, Grästorp och Trollhättans kommuner. Inför hösten har det gjorts förändring av verksamheten på Bryggan för de ungdomar som är över 12 år. Tanken är att ge dem större möjlighet att pröva på olika fritidsaktiviteter inom ramen för Bryggans verksamhet. Målet är att var och en ska finna någon aktivitet som de kan vidareutveckla på sin fritid. LSS sköter nu verksamheten ej skolan.
	Utarbeta en organisation för handikappomsorgens dagliga verksamhet.	☺	Under året 2010 har 8 personer deltagit i sysselsättning i kommunens verksamhet. Arbete pågår med kommunens arbetsmarknadsenhet om att även handikappomsorgens deltagare kan ha "AMEhuset" som utgångspunkt
	Kommunen skall verka för att utsatta familjer får stöd i olika former.	☹	Behandlingsteamets socialsekreterare har tillsammans med Familjeteamet genomfört kompletterande utbildningar för att höja kompetensen för arbetet med barn och familjer samt att utveckla olika metoder för detta. Bl.a. har personalen utbildats i COPE under våren 2010. COPE är ett strukturerat, manualbaserat föräldrautbildningsprogram som riktar sig till föräldrar med barn i åldrarna 3-12 år. Även en tonårsversion finns. Programmet är väl utvärderat och har implementerats framgångsrikt i många svenska kommuner.

	Drogförebyggande insatser skall förbättras och utvecklas.	☺	Dagverksamheten Gläntans arbete utvecklas kontinuerligt med återkommande möten för att diskuteras metoder och upplägg. IFO och skola arbetar offensivt för att uppmärksamma och fånga upp ungdomar som är i aktivt missbruk (alkohol, narkotika, etc.) eller vistas på miljöer där droger förekommer.
	Effektivisera, förenkla och på ett offensivt sätt verka för att klienter som ansöker om försörjningsstöd skyndsamt erbjuds sysselsättning och utbildning.	☺	IFO har tillsammans med AME arbetat fram ett mycket bra fungerande samverkan för detta. Allt fler slussas ut till utredningar om arbetsförmåga, till sysselsättning (praktik, arbete) och utbildning. Detta har också resulterat till lägre kostnader för försörjningsstöd under året.

Analys och tankar inför framtiden

I den genomlysning av äldreomsorgen som gjordes av konsultföretaget KPMG påvisades bland annat att kommunen har högre kostnader, både totalt och per vårdtagare jämförelsevis. Kommunen har däremot en liten utbyggd hemvård. Den centrala frågan enligt utredningen är om nuvarande inriktning och omfattning av äldreomsorgen är en strategi som även är rimlig i ett framtidsperspektiv.

Socialnämnden skall under 2011 närmare analysera vilken omfattning av permanenta platser i särskilt

boende som är rimligt i förhållande till behov och äldrestrukturen.

Socialnämnden skall också se över behovet av trygghetsboenden. Den förebyggande verksamheten förstärkas inom äldreomsorgen.

Socialnämnden skall också göra egna brukarundersökningar gällande brukare inom hemvården, dels för att utröna effekterna av den nya organisationen, dels för att förbättra nöjdheten hos våra brukare.

Lagen om valfrihetssystem inom hemvården (LOV) skall införas under 2011.

Miljönämnden

Miljö- och hälsoskydd

Verksamheten under året

En viktig händelse under året är att en handlingsplan har tagits fram för arbete med enskilda avlopp på landsbygden. Miljönämnden har haft extra pengar i budget för en projektanställd på heltid under tre månader som arbetat fram förslaget till handlingsplan. Planen antogs i kommunfullmäktige i november 2010.

Ekonomiskt resultat

Resultaträkning			
Mkr	2008	2008	2010
Intäkter	0,2	0,2	0,3
Kostnader	0,7	0,7	0,9
<i>varav personalkostnader</i>	<i>0,6</i>	<i>0,6</i>	<i>0,8</i>
Nettokostnader	0,6	0,5	0,6
Nettobudget	0,6	0,6	0,9
Årets resultat	0	0,1	0,3

Miljönämnden hade ett totalt överskott på 304 tkr mot budget. Överskottet berodde på högre intäkter och lägre personalkostnader än budgeterat. De lägre personalkostnaderna berodde på sjukdom.

Miljönämnden – verksamhetsmål och måluppfyllelse 2010

Perspektiv	Mål		Måluppfyllelse
Boende och befolkning	Akuta ärenden som kräver snabb handläggningstid skall omedelbart åtgärdas, ex misstanke om matförgiftning, smitta, förorening av dricksvatten, brott mot miljöbalken då säkring av bevis krävs	☺	Handläggning av akuta ärenden har påbörjats omedelbart. Allmänheten har kontaktat miljökontoret angående tre olika brott mot miljöbalken. Vid ett tillfälle har kontakt tagits angående misstanke om matförgiftning.
Företagande och näringsliv	Ansökan/anmälan enligt livsmedelslagstiftningen, miljöbalken samt remisser: Delegationsärenden beslutas inom 2 veckor från den dag kompletta handlingar inkommit. Nämndsärenden beslutas inom 1,5 månad från den dag kompletta handlingar inkommit.	☺	Delegationsärenden har beslutats om inom rätt tid.
Samhälls-service	Miljönämnden skall inom 3 dagar vara behjälplig vid beställningar av vatten- och radonprover	☺	Service till allmänheten har skett inom rätt tid.
	Handläggning av övriga klagomål som inte är av akut art påbörjas inom tre veckor.	☺	Handläggning av övriga klagomål som inte är av akut art har påbörjats inom tre veckor.

Analys och tankar om framtiden

Inventeringen av enskilda avlopp påbörjas under våren 2011. Alla avloppsanordningar inom kommunen ska vara inventerade år 2018 och det ska vara godtagbar standard på samtliga enskilda avlopp från och med 2021.

Kommunen är anmäld att delta i Kemikalieinspektionens rikspanprojekt "Kemikalier i lantbruket". Projektet är inriktat mot tillsyn av växtskyddsmedel i lantbruket och omfattar regler för användning av växtskyddsmedel dvs. granskning av godkända växtskyddsmedel,

användningsvillkor, skyddsavstånd med mera. Syftet är att minska hälso- och miljörisker vid användning av växtskyddsmedel i lantbruket.

Livsmedelsverket fastställde den 12 oktober 2010 en ny vägledning med en reviderad modell för beräkning av myndigheternas behov av kontrolltid vid landets livsmedelsföretag. Ändringarna i vägledningen innebär att kontrollmyndigheterna

behöver ändra sina taxebestämmelser innan den nya vägledningen kan tillämpas. Även ändrade avgiftsbeslut vad gäller årlig kontroll kommer att bli nödvändiga. Det innebär att under 2011 ska myndigheten genomföra ändringar av riskklassning och bedömning av kontrolltid på de livsmedelsobjekt som betalar årlig kontrollavgift, så att de kan börja tillämpas från år 2012.