



Essunga kommun



Årsredovisning 2009

2009 blev ett speciellt minnesrikt år för verksamheterna med ett flertal nya fastigheter och förbättringar av vissa befintliga. Den nya återvinningsstationen på Krusegården har blivit en modern och lättarbetad anläggning. Genom ägardirektiv har Essunga Bostäder AB byggt om ett hyreshus på Gullregnet till trygghetsbostäder med tillhörande servicebyggnad. Denna ombyggnad invigdes av äldredelegationens ordförande före detta riksdagsledamoten Barbro Westerholm.

Essunga Bostäder AB har även uppfört det nya gruppboendet Violen, som är ett boende för personer i behov av visst stöd. Detta har skapat ett flertal nya arbetstillfällen i vår kommun. Ett nytt Lärcenter byggdes också upp under året, vilket innebär att kommunen på ett bättre sätt kan tillgodose behovet av vuxenutbildning i ändamålsenliga lokaler. Vid höstterminens början stod även den nya förskolan Ängen klar att invigas. Denna förskola ersätter två tidigare provisoriska förskoleenheter.

Näringslivet i kommunen investerade hyggligt trots lågkonjunkturen. Bland annat invigde kommunens största företag, AB Dahréntråd, ett nytt logistikcenter. Lågkonjunkturen medförde att kommunens företag inte nyanställt personal i önskad omfattning. Detta innebar att arbetslösheten i kommunen ökade. Särskilt oro-väckande var det att den största ökningen skedde i åldersgruppen 18 – 24 år.

Årets resultat blev betydligt sämre än budgeterat, +247 tkr. Detta berodde till stor del på den finanskris som innebar en kraftig lågkonjunktur. På grund av konjunkturläget beslutade kommunen i början av året om sparåtgärder i rådande budget. Beslut togs även om restriktioner gällande nyanställning och vikarie-anskaffning. Även vissa investeringar, som innebär höjda driftkostnader framöver, flyttades till framtiden.

Under året har räddningstjänsten införts i en ny organisation med Lidköpings kommun som huvudman. Där ingick sedan tidigare Grästorp och Vara kommuners räddningstjänster. Nu finns andra möjligheter att kompetensutveckla och utbilda personalen inom räddningstjänsten, vilket kan innebära en bättre utveckling.

Positivt var också att villaproduktionen kom igång vilket visar på framtidstro för dem som väljer att bosätta sig i kommunen. Kommunen inköpte under året före detta Lantmännenfastigheten för att där införliva arbetsmarknadsenheten. Målsättningen är att erbjuda meningsfull sysselsättning för de personer som nu står utanför arbetsmarknaden, så att de är bättre rustade när konjunkturen vänder. Kommunen sålde även central mark till ett fastighetsbolag som skall uppföra ett vård-boende för Höglunda Psykiatri AB. Det känns mycket stimulerande att ett tjänsteföretag valde att etablera sig i kommunen.

Under året har vår organisation prövats i samband med den så kallade svininfluensan. Tack till Primärvården och alla anställda som på ett förträffligt och smidigt sätt hanterade denna situation.

2009 var det sista året för Bo Cerdier som kommunchef. Tack Bo för stora insatser under åtta år.

Ett varmt tack också till alla anställda och förtroendevalda för gjorda insatser under 2009.

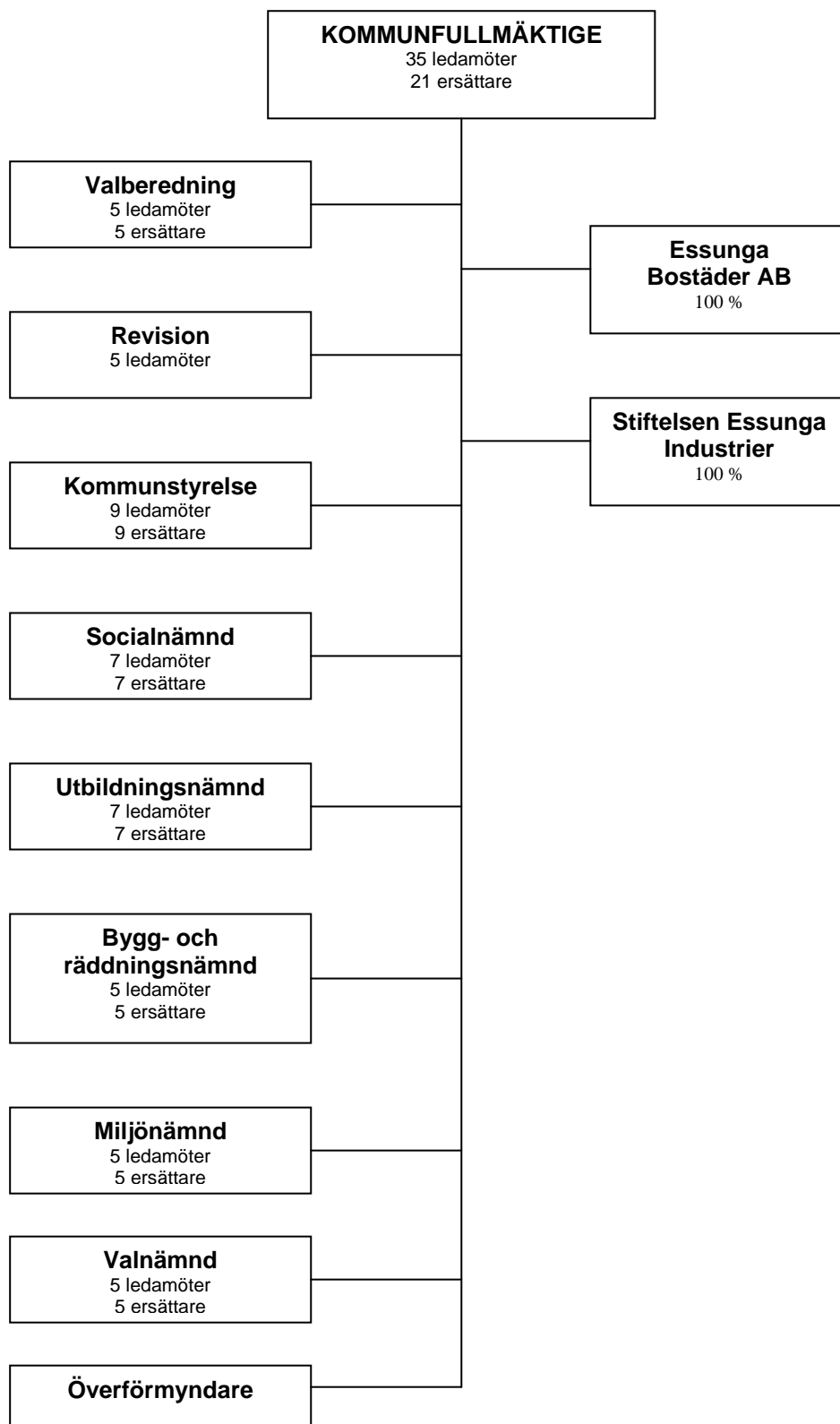
Nossebro i mars 2010

Christer Aronsson



Kommunens organisation.....	2
Förvaltningsberättelse	3
Allmän översikt	3
Ekonomisk översikt	6
Personalredovisning	12
Välfärd och miljöanalys.....	14
Fem år i sammandrag	15
Driftredovisning	16
Investeringsredovisning	16
Nettoinvesteringar	16
Resultaträkning	17
Balansräkning	17
Kassaflödesanalys	18
Nothänvisningar	19
Redovisningsprinciper	24
Nämndsredovisning	25
Revision.....	25
Kommunstyrelsen.....	26
Bygg- och räddningsnämnden	32
Utbildningsnämnden.....	33
Socialnämnden	37
Miljönämnden.....	42
Bilaga	
Revisionsberättelse	
Postadress	Essunga kommun, 465 82 Nossebro
Gatuadress	Sturegatan 4, Nossebro
Hemsida	www.essunga.se
Org nummer	212000-2916

Kommunens övergripande organisation



Allmän översikt

Omvärlden och Essunga kommun

Den finansiella kris som inträffade ungefär samtidigt med en kraftigt fallande konjunktur fick, med början hösten 2008, en förlamande effekt på den globala ekonomin. 2009 blev därför ett ”förlorat år”, med sysselsättningsminskning, nolltillväxt, samt en inflation och styrränta som också låg nära noll.

Kraftfulla insatser från regeringar och det finansiella systemet har lett till att vi nu börjar se fler och fler tecken på en återhämtning av världsekonomin. 2010 förväntas därför bli ett tillväxtår, men eftersom tillväxten sker från en låg nivå förväntas ingen omfattande ökning av sysselsättningen. Vi utgår nu från ett läge med lågt kapacitetsutnyttjande i företagen, vilket gör att tillväxten i stort sett kommer att ske utan nyanställningar. Detta i sin tur innebär att intäkterna för den offentliga sektorn, och speciellt kommunerna, inte beräknas öka nämnvärt förrän tidigast 2012.

Vi har inför 2010 fått löften om viss statlig stimulans till kommunsektorn. Hur det blir med denna 2011 vet vi inte mycket om i dagsläget.

Fortfarande är framtiden för den svenska bilindustrin oviss, och för Essunga kommuns invånare är detta en viktig fråga. Klart är att stora omstruktureringar ligger framför oss, men förhoppningsvis skapas det sysselsättning även i de alternativa former av verkstadsindustri vi nu tror kommer att uppstå.

Miljö- och klimatfrågor blir en allt viktigare omvärldsfaktor, som på många sätt måste avspeglas i den kommunala verksamheten. I planeringen inför 2010 har en förstärkning av de direkta miljöfunktionerna ansetts vara utvecklingsområden, där såväl miljökontroller som direkt miljöstrategiskt arbete har betonats.

Utbildning och kompetens kommer att bli alltmer efterfrågat från arbetsgivarna, och här har den vältimade nysatsningen på Lärcentret redan gett full utdelning. Samlokaliseringen med Introduktionscenter, Arbetsförmedlingen och Försäkringskassan på Södra Vägen i Nossebro har varit mycket lyckosam. Genom dessa nya resurser har kommunen bl.a. kunnat tillgodose det ökade behov av vuxenutbildning som konjunktur-utvecklingen medförde.

Essungas tillväxtmöjligheter begränsas bland annat av tillgång till bostäder och kommunikation. Ett närmande till Göteborgsregionen är en viktig förutsättning, och här är alla satsningar som görs på

väg E20 västerut viktiga för framtiden. Kommunen har under 2009 lagt mycket kraft på att försöka påverka de vägplaner som skall beslutas om under 2010, eftersom man anser att den största enskilda tillväxtåtgärden är att uppnå en bättre väginfrastruktur. Essunga behöver bättre anslutningar till de stråk som är en förutsättning för transporter av arbetskraft, varor och besökare inom Västsverige.

När nya bostäder skall produceras står man hela tiden inför utmaningen att nyproduktion ger en hyra som överstiger det som marknaden är beredd att betala för. Därför tvingades kommunen gå in med ett ägartillskott om fyra mkr när Gullregnet helrenoverades. Den projektering som nu pågår av kvarteret Mejeriet bygger på en ny princip, där de boende genom att bli medlemmar i en kooperativ hyresrättsförening skall kunna sänka hyreskostnaden.

Glädjande är däremot att villabyggnationen tagit fart rejält, där såväl boende på landsbygden som i nyplanerade kommunala områden rönt stor efterfrågan.

Många invigningar 2009

Förutom att seniorboendet Gullregnet, med tillhörande servicebyggnad, blev inflyttningsklart i början av året, har ytterligare några större kommunala satsningar tagits i bruk under året som gått:

- o Återvinningsstationen på Krusegården har efter ombyggnad förvandlats till en modern mottagningsanläggning med högre service för kommuninvånarna.
- o Nya Lärcenter stod klart efter sommaren.
- o Förskolan Ängen invigdes till höstterminen. De två avdelningarna ersätter två andra avdelningar i äldre, mer tillfälliga, lokaler.
- o Gruppboendet Violen, slutligen, invigdes i oktober. Satsningen på yngre bostadssökande med behov av visst stöd har skapat många nya kommunala arbetstillfällen. Hyresvärd är Essunga Bostäder AB.

Av detta kan man dra slutsatsen att de kommunala investeringarna 2010 kommer att bli av något mindre omfattning. Det största behovet är en ombyggnad av kommunens reningsverk, och här pågår en förprojektering.

Förvaltningsberättelse

Projektarbete och kommunsamverkan

För att åstadkomma en kvalitativ utveckling med stort ansvar för kommunens ekonomiska förutsättningar arbetar många människor inom många olika områden. Ett antal projekt pågår där föreningar, företag och övriga intresserade lägger ner stor kraft.

- o Stallaholm – ett av fullmäktiges prioriterade mål – har använts för ett antal evenemang och arrangemang. Även om vädret inte alltid varit på vår sida har Nossebro Scen blivit både ett varumärke och en mötesplats. Beslut om ytterligare byggnation på området har inte tagits.
- o Under 2009 har begreppet ”Retro” på ett positivt sätt kopplats till kommunen. Uppslutningen kring detta nya projekt har varit över förväntan, så fortsättningen nästa år blir mycket spännande att följa.
- o Till trafiksäkerhetsbanan för tvåhjulsfordon har en del bidragsmedel beviljats under året. Ett större planarbete pågår för ”Nossebro Södra”, här ingår detaljplanen för banområdet. Projektägare är Sveriges Motorcyklister, SMC.
- o Nossan Smycket är ett annat Leaderprojekt som omfattar ett antal kommuner i både Sjuhärads och Skaraborgs kommunalförbund. Leaderaktiviteten har överhuvudtaget varit hög från Essungas sida, med ett glädjande antal nya godkända projekt.
- o Samtliga ägarkommuners fullmäktige har godkänt att Essunga från 2010 skall ingå i det kommunalförbund för datasamverkan som kallas GöLiSka IT. Ett omfattande arbete pågår nu med infasning i den nya organisationen.
- o Räddningstjänsten ingår från 2009-03-01 i Räddningstjänsten Västra Skaraborg, med Lidköpings kommun som huvudman.
- o Den gemensamma styrgruppen för samverkan mellan Grästorp och Essunga kommuner har hållit ett flertal möten under året. Beslut har tagits om viss administrativ samverkan, gemensam ledning för musikskolan samt utredning om teknisk samverkan. Andra aktuella områden är nu bland andra miljöstrategiska frågor, säkerhetssamordning och arkivering.

Kommunens vision

”GENOM NÄRHETEN I VÅR KOMMUN
SKAPAR VI KREATIVA OCH
MENINGSFULLA MÖTEN DÄR IDÉER
FÖRVERKLIGAS OCH MÄNNISKOR OCH
FÖRETAG UTVECKLAS”

Fullmäktiges vision för Essunga kommun skall vara vägledande när fullmäktige och de kommunala verksamheterna skall formulera sina mål. Det är viktigt att målen stöttar denna övergripande vision.

Vidare finns tre ”strålkastare” beslutade. Dessa skall vara vägledande och något man tänker på när alla slags mål ställs upp. Strålkastarna är:

- o Demokrati
- o Kommunikation (i betydelsen synliggöra)
- o Checklistan (som beskriver att man skall ta hänsyn till Folkhälsa, Miljö och Barnkonventionen när viktigare beslut skall fattas).

Genom kommunens medverkan i jämförelseprojektet ”Kommunens Kvalitet i Korthet” har mer fokus riktats på kvalitetsaspekterna. Vi får god hjälp att formulera och följa upp relevanta kvalitetsmål, som dessutom är lätta att jämföra med andra kommuner.

Befolkning och boende

Essungas befolkning minskade kraftigt första halvåret 2009, men därefter har en viss nettoinflyttning skett. Det föddes enbart 49 barn i kommunen, men då antalet avlidna var högre har ett födelseunderskott på nytt uppstått. Vid årets utgång hade Essunga kommun 5 601 invånare.

Folkmängd	2005	2006	2007	2008	2009
Män	2 876	2 833	2 836	2 838	2 834
Kvinnor	2 841	2 818	2 802	2 787	2 767
Totalt	5 717	5 651	5 638	5 625	5 601

Folkmängdens förändring	2005	2006	2007	2008	2009
Födda	49	40	61	55	49
Döda	65	76	74	70	61
Födelsenetto	-16	-36	-13	-15	-12
Befolkningsförändring	-33	-66	-13	-13	-24

Källa: SCB

Kopplat till inflyttningens betydelse för befolkningsutvecklingen är möjligheten att kunna bosätta sig i Essunga. Erfarenheten säger att det finns fler som önskar bosätta sig här än det finns tillgängliga bostäder, och då måste kommunen på olika sätt stimulera bostadsproduktion. Ett antal detaljplaner har antagits, medan andra är under utarbetande. Just nu riktas intresset på ett utökad villaområde i norra delen av Nossebro samhälle, samt ett bostadsområde på området mellan Skogsvillan och Krusegårdsgatan.

Ny politisk organisation från 2011

Fullmäktige har beslutat hur den politiska organisationen i kommunen skall se ut kommande mandatperiod. De viktigaste förändringarna är:

- o Fullmäktige skall bestå av 31 ledamöter, en minskning med fyra
- o En gemensam nämnd för miljö- och byggfrågor inrättas, som en mer renodlad myndighetsnämnd
- o Kulturutskottet upphör, dessa frågor skall handläggas i utbildningsnämnden
- o Fritidsutskottet upphör, dessa frågor skall handläggas av kommunstyrelsen
- o Samtliga nämnders ordförande skall ingå i kommunens Folkhälsoråd.

Kommunens ekonomi och ekonomisk hushållning

Essunga kommuns ekonomi har under mer än tio års tid årligen skapat överskott, vilket bland annat möjliggjort amorteringar på såväl kommunens lån som dess pensionsskuld. Positiva resultat är även en förutsättning för att man skall kunna inflationssäkra kommunens tillgångar, och en låg skuldsättning ger mer pengar till våra verksamheter.

De försämrade ekonomiska förutsättningar som gradvis uppkom under första halvåret 2009 ledde till ett stort intäktsbortfall, en inkomstminskning som bara delvis var känd när budgeten beslutades. Vi ser därför att årets resultat, trots mycket kraftfulla besparingsåtgärder, inte motsvarar det överskott som budgeterats. Utöver de minskade intäkterna är den största orsaken det villkorade aktieägartillskott som kommunens bostadsbolag fått. Till detta kommer att ett ökat antal arbetssökande lett till oförutsedda kostnadsökningar för kommunens socialförvaltning.

För att klara minskade skatteintäkter och bortfall i kostnadsutjämningsystemet beslöt fullmäktige under 2009 om prutningar i ramtilldelningen, samt en skatthöjning för 2010 med 50 öre.

Fullmäktige har även temporärt tvingats minska ambitionsnivån i de finansiella målen. Bland annat har resultatmålet sänkts och en tydligare beskrivning gjorts av investeringarnas påverkan på resultatet. Eftersom de nya målen gäller från 2010 är det de tidigare finansiella målen som kommenteras längre fram i denna redovisning.

Det finansiella utgångsläget kunde ha varit både bättre och sämre. Många års målmedvetna avbetalningar på kommunens låne- och pensionsskuld har skapat utrymme att klara något högre kostnader i verksamheterna, men minskade skatteintäkter och ökande kostnader gör det ändå nödvändigt med omfattande besparingsåtgärder både 2010 och 2011.

De målkommentarer som presenteras i denna årsredovisning tyder på att kvalitetsförbättringar skett inom många områden. Mot bakgrund av nedskärningar som skett under löpande budgetår får kommunen anses väl ha uppfyllt Kommunallagens krav på god ekonomisk hushållning.

Mandatfördelning

Antal mandat	1998	2002	2006
Socialdemokraterna	11	9	9
Moderaterna	11	7	10
Centerpartiet	10	10	9
Kristdemokraterna	4	4	3
Folkpartiet	2	3	2
Miljöpartiet	2	1	1
Vänsterpartiet	1	1	1
Totalt	41	35	35

Utdebitering

Kr	2005	2006	2007	2008	2009
Kommunen	21,50	21,50	21,50	21,50	21,50

Arbetslösa och personer i program med aktivitetsstöd i % av befolkningen

	Essunga		Regionen		Riket	
	16-64 år	18-24 år	16-64 år	18-24 år	16-64 år	18-24 år
Arbetslösa	3,7 %	7,0 %	4,3 %	6,1 %	4,0 %	5,6 %
Program	1,9 %	5,1 %	2,0 %	4,5 %	2,0 %	4,4 %

Källa: AMS

Ekonomisk översikt

Årets resultat

Kommunen redovisade ett positivt resultat med 0,2 mkr, vilket innebar en försämring med 1 mkr i jämförelse med 2008. I resultatet ingick en jämförelsestörande engångskostnad med 4 mkr som utgjorde ett aktieägartillskott till Essunga Bostäder AB. Tillskottet berodde på renoveringskostnader på Gullregnet. Vidare ingick i resultatet en realisationsförlust på 0,1 mkr pga försäljning av fastigheten Gösen 1.

Årets resultat och jämförelsestörande post

	2007	2008	2009
Årets resultat, mkr	2,5	1,2	0,2
Årets resultat exkl jämf stör post, mkr	2,5	1,2	4,2
Årets resultat exkl reavinst, mkr	2,4	1,2	0,2
Årets resultat i relation till skatteintäkter o kommunalek utjämning, %	1,1	0,5	0,1
Årets resultat exkl jämförelsestörande post i relation till skatteintäkter och kommunalekonomisk utjämning, %	2,5	1,2	2,3

Skatteintäkterna och den kommunalekonomiska utjämningen minskade med 0,7 %. Minskningen berodde dels på att skattintäkterna endast ökade med 0,4 % och att kostnadsutjämningsavgiften ökade med 36,4 % jämfört med föregående år.

Nettokostnaderna minskade med 0,3 % inkl jämförelsestörande post. Exkluderas denna jämförelsestörande post minskade nettokostnaderna med 2 %. Minskningen berodde främst på minskade personalkostnader.

Budgetutfall

	2007	2008	2009
Budgetutfall, mkr	-1,1	-4,8	1,2

På grund av finanskrisen fick kommunen 3,9 mkr lägre skatteintäkter och kommunal utjämning än budgeterat. Nämnderna hade därför under året fått flera besparingskrav.

Tack vare besparingarna har kommunen ett plus på 1,2 mkr jämfört med budget och exklusive den jämförelsestörande engångskostnaden. Den största negativa avvikelser mot budget redovisade bygg- och räddningsnämnden beroende på ej budgeterade kostnader i samband med att Räddningstjänsten i Västra Skaraborg övertog denna verksamhet.

Nettokostnadernas andel av skatteintäkter och generella statsbidrag exkl Jämförelsestörande post

%	2007	2008	2009
Verksamhetens intäkter och kostnader (netto)	93,9	94,7	93,5
Avskrivningar	5,0	4,8	4,7
Nettokostnadsandel	98,9	99,5	98,2
Finansnetto	0,0	0,0	0,0
Nettokostnadsandel inkl finansnetto	98,9	99,5	98,2

En grundläggande förutsättning för att uppnå balans i ekonomin samt nå god ekonomisk hushållning är att intäkterna är större än kostnaderna. Ett mått på denna balans är driftskostnadsandel som innebär att samtliga löpande kostnader inklusive finansnetto relateras till skatteintäkter inklusive kommunal ekonomisk utjämning. Redovisas en driftkostnadsandel under 100 procent har kommunen en positiv balans mellan kostnader och intäkter. Generellt brukar en driftskostnadsandel på 98 procent betraktas som god ekonomisk hushållning, eftersom då klarar de flesta kommuner av att över en längre tidsperiod finansiera sina investeringar.

Nettot av verksamhetens kostnader och intäkter tog i anspråk 93,5 % av skatteintäkter och kommunalekonomisk utjämning. Det var en minskning jämfört med tidigare år. Vidare tog avskrivningarna i anspråk 4,7 % en liten minskning mot tidigare år. Totalt innebar detta att kommunens nettokostnader och finansnetto exklusive jämförelsestörande post tog i anspråk 98,2 % av skatteintäkterna. Jämfört med 2008 var det en förbättring med 1,3 procentenheter.

Den jämförelsestörande postens andel av skatteintäkter uppgick till 1,7 %. Totalt tog kommunens nettokostnader inklusive finansnetto och jämförelsestörande post i anspråk 99,9 % av skatteintäkterna under 2009.

Årets investeringar

	2007	2008	2009
Nettoinvesteringar, mkr	11,0	14,2	18,1
Nettoinvesteringar/bruttokostn, %	4,2	5,1	6,5

Årets nettoinvesteringar uppgick till 18,1 mkr, vilket är något högre än 2007 och 2008. I förhållande till kommunens bruttokostnader investerade kommunen för 6,5 % under 2009 ökning med drygt 1 procentenhet jämfört med föregående år. Jämfört med andra kommuner i Sverige är 5-6 procent en normal investeringsvolym.

Skattefinansieringsgraden av investeringarna

	2007	2008	2009
Skattefinansieringsgraden av investeringar, %	127	85	62

Ett viktigt nyckeltal när det gäller investeringarna är skattefinansieringsgraden. Den mäter hur stor andel av årets nettoinvesteringar som finansieras genom egna medel. Egna medel är årets resultat plus årets avskrivningar. 100 procent innebär att kommunen kan skattefinansiera samtliga investeringar som är genomförda under året, vilket i sin tur innebär att kommunen inte behöver låna till investeringarna och att kommunens långsiktiga finansiella handlingsutrymme stärks.

Skattefinansieringsgraden försvagades under 2008 och 2009.

Soliditet

	2007	2008	2009
Soliditet, %	62	65	63
Soliditet inkl total pensionsskuld, %	6	9	7

Soliditeten är ett mått på kommunens långsiktiga finansiella handlingsutrymme. Den visar hur stor del av kommunens tillgångar som har finansierats med skatteintäkter. Ju högre soliditet, desto starkare långsiktig finansiell handlingsberedskap har kommunen.

Kommunens soliditet minskade mellan 2008 och 2009 från 64,6 % till 62,7 %. Det var första gången på ett antal år som kommunens soliditet inte förbättrades. Förklaringen till minskningen var att kommunens förbättring av eget kapital med 0,2 % inte räckte till att finansiera kommunens tillgångsökning med 3,2 %.

Soliditeten inklusive kommunens pensionsförpliktelser som är äldre än 1998 och som ligger utanför balansräkningen var 7,0 %. Det var en minskning med 1,6 %.

Låneskuld

	2007	2008	2009
Låneskuld, mkr	25,8	17,6	13,5

Den långfristiga skulden minskade med 4,1 mkr år 2009. Under den senaste treårsperioden har den minskat med 12,3 mkr.

Skuldsättningsgrad

	2007	2008	2009
Total skuldsättningsgrad, %	37,5	35,4	37,3
- varav avsättningsgrad, %	5,6	5,3	4,0
- varav kortfr skuldsättningsgrad, %	20,9	23,0	28,2
- varav långfr skuldsättningsgrad, %	11,0	7,1	5,1

Av kommunens totala tillgångar har 37 % finansierats med främmande kapital. Detta brukar benämnas skuldsättningsgrad och är soliditetens motsats.

Vid 2009 års slut var 5 % av kommunens skulder långfristiga, vilket innebär att de förfaller till betalning om ett år eller mer. De har under senaste åren minskat från 11 till 5 procentenheter. De kortfristiga skulderna utgjorde 28 % av skulderna och dessa skulder har däremot ökat i omfattning med 7 procentenheter. Den tredje delen i skuldsättningsgraden avser kommunens avsättningar. Dessa minskade med 2 procentenheter.

Kommunen har en relativt låg skuldsättning.

Kommunalskatt

	2007	2008	2009
Essunga, %	21,50	21,50	21,50
Länssnitt, %	21,55	21,45	21,48
Rikssnitt, %	20,78	20,71	20,72

Den totala kommunala skattesatsen för 2009 var oförändrad 31,95 % varav kommunen svarade för 21,50 % och regionen för 10,45 %. Regionskatten låg under 2009 0,35 % under riksgenomsnittet medan kommunens skattesats översteg riksgenomsnittet med 0,78 %. Kommunens skattesats översteg snittet i regionens kommuner med 0,02 %.

Till 2010 kommer kommunens skattesats att höjas till 22,0 kr och regionens är oförändrad. Den genomsnittliga totala kommunalskatten i landet ökar från 31,52 till 31,56.

Kassalikviditet

	2007	2008	2009
Kassalikviditet, %	68	66	52

Kassalikviditeten är ett mått som mäter kortfristig betalningsförmåga. Den uppgick till 52 % vid utgången av 2009, vilket är en betydligt lägre nivå än 2008. Trots den försämrade likviditeten på kort sikt har kommunen en rimlig betalningsberedskap i förhållande till sina betalningsströmmar.

Pensionsåtagande inkl löneskatt

Mkr	2007	2008	2009
Avsättn till pensioner	1,4	0,8	1,6
Ansvarsförbindelse	123,2	120,0	127,3
Totala pensionsåtag	124,6	120,8	128,9

Kommunens totala pensionsåtagande inkl löneskatt uppgick till 128,9 mkr varav 127,3 mkr avsåg åtaganden som var äldre än 1998, de så kallade pensionsförpliktelserna i ansvarsförbindelsen.

Förvaltningsberättelse

Denna del av pensionsåtagandet redovisas inte i balansräkningen enligt kommunal redovisningslag.

Hela pensionskulden har återlånats i verksamheten vilket innebär att inga placeringar avseende pensionsmedel finns.

Kommunen gjorde under tiden 2002—2007 partiell inlösen av pensionsförpliktelser intjänade före 1998 med 14,5 mkr. Åren 2008 och 2009 gjordes ingen inlösen, eftersom resultatprognosen i december låg nära noll.

Pensionskostnaderna uppgick till 14,6 mkr inkl löneskatt under 2009. I dessa kostnader ingick bl a utbetalning av pension från pensionsförpliktelser i ansvarsförbindelsen med 5,2 mkr, utbetalning av pensionspremier till individuellt pensionssparande med 7,1 mkr och pensionsförsäkringar med 1,4 mkr.

Borgensförbindelser			
Mkr	2007	2008	2009
Essunga Bostäder AB	47,5	65,2	68,3
Stift Essunga Industr	1,0	13,5	21,1
Egna hem o småhus	0,5	0,4	0,3
Summa	49,0	79,1	89,7

Kommunens borgensförbindelser uppgick till 89,7 mkr. Av det totala beloppet avsåg 89,4 mkr borgen till Essunga Bostäder AB och Stiftelsen Essunga Industrier. Garantier mot kommunalt förlustansvar mot staten för egna hem uppgick till 0,3 mkr

Essunga kommun ingick i november 1995 en solidarisk borgen såsom för egen skuld för Kommuninvest i Sverige AB:s samtliga förpliktelser. Samtliga 245 kommuner som per 2009-12-31 var medlemmar i Kommuninvest har ingått likalydande borgensförbindelser. Mellan samtliga dessa kommuner har ingåtts ett avtal om hur ansvaret skall fördelas på varje medlemskommun vid ett eventuellt infriande av borgensansvaret. Principerna för denna fördelning sker efter en beräkningsmodell grundad på samtliga medlemskommuners respektive ägarandel i Kommuninvest.

Essunga kommun hade vid årsskiftet 2009/2010 en ägarandel i Kommuninvest som uppgick till 0,9 procent.

Avstämning mot balanskravet			
Mkr	2007	2008	2009
Årets resultat enligt resultaträkningen	2,5	1,2	0,2
Avgår samtliga Realisationsvinst/förlust	-0,1	0	0
Resultat enligt balanskravet	2,4	1,2	0,2

I kommunallagen stadgas om det s k balanskravet, vilket innebär att intäkterna ska överstiga kostnaderna, det vill säga resultatet skall vara positivt. Vid beräkningen skall hänsyn tagas till redovisade realisationsvinster/förluster.

Kommunens resultat uppgår till 0,2 mkr. Eftersom kommunen uppnår balans behöver inte någon åtgärdsplan upprättas.

Känslighetsanalys

Mkr	Kostnad/intäkt
Befolkningsförändring med 10 invånare	+/-0,4
Lönekostnadsförändring 1 %	+/-1,6
Prisändring av taxor och avgifter 1 %	+/-0,2
Prisändring av varor och tjänster 1 %	+/-0,6
Förändrad utdebitering med 1 krona	+/-9

Kommunens ekonomiska resultat kan påverkas av händelser utanför dess egen kontroll. Det kan till exempel vara konjunktursvängningar eller förändrade lagar och förordningar. Kommunen har ett ansvar för att ha beredskap att hantera sådana händelser både externa oförutsedda händelser och förändringar i den egna kommunen. Kommunen måste därför ha reserver och marginaler i sin ekonomi. Ett sätt att göra detta tydligt är att upprätta en känslighetsanalys som visar hur olika förändringar påverkar kommunens finansiella situation. I ovanstående känslighetsanalys redovisas hur ett antal faktorer påverkar Essunga kommuns finansiella resultat.

Essunga Bostäder AB

Essunga Bostäder AB ägs till 100 procent av Essunga kommun. Genom ägardirektiv har kommunen det övergripande inflytandet över bostadsbolaget.

Essunga Bostäder AB är ett allmännyttigt bostadsföretag med uppgift att främja bostadsförsörjningen i Essunga kommun. Genom representation i kommunens bostadsförsörjningsgrupp sker en omfattande strategisk diskussion med ägaren.

På fastigheten Violen 2 uppfördes ett gruppboende för ungdomar med funktionshinder under året till en kostnad på 8,8 mkr. Byggnaden uthyres i sin helhet till kommunen. Ombyggnad skedde på Södra vägen 9 för att tillskapa ett Lärcenter samt lokaler till Arbetsförmedlingen och Försäkringskassan. Essunga kommun tog del av ombyggnads-kostnaderna för anpassning till kommunal verksamhet

Antal färdigställda lägenheter uppgick till 309, med en sammanlagd uthyrningsbar lägenhetsyta om 19 579 m².

Hyresbortfallet för outhyrda lägenheter och lokaler inklusive hyresrabatter uppgick till 1,5 mkr (1,5 mkr föregående år).

2009 års hyresbortfall motsvarade 8,8 % av intäkterna vid full uthyrning (9,6 % föregående år).

Årets resultat blev 571 tkr (-4 169 tkr).

Stiftelsen Essunga Industrier

Essunga kommun är enda stiftaren av Stiftelsen Essunga Industrier.

Ändamålet är att inom Essunga kommun tillhandahålla lokaler för industriproduktion, handel och hantverk. Den skall aktivt arbeta för att nya arbetstillfällen tillförs kommunen samt skapa goda förutsättningar för att befintliga arbeten kan bibehållas. Stiftelsen får ej driva verksamhet eller vidta åtgärder som inte är förenliga med kommunallagens regler om kommunal kompetens.

Stiftelsen har under året ägt och förvaltat fastigheten Essunga Stallaholm 1:314.

Industribyggnaden, med en ursprunglig lokalyta om ca 5 400 m², uppfördes 1994—95.

Tillbyggnad har skett med en måleridel om ca 1300 m², vilket ger en total byggnadsyta om ca 6 700 m². Kostnaden för tillbyggnaden 2008 uppgick till ca 10 mkr.

Dessutom skaffades måleriinventarier som sålts till hyresgästen (på avbetalning med äganderättsförbehåll) till hyresgästen för 3,5 mkr.

Ungefär halva tomten är tillgänglig för ytterligare industribebyggelse.

Stiftelsen har ett femårigt hyresavtal med enda hyresgästen, Bala Agri AB. Såväl hyror som betalningar på lånereversen för måleriutrustningen har inbetalats punktligt.

Hyresgäst har rätt att, med stiftelsens godkännande, hyra ut viss del av byggnaden i andra hand. Sådan uthyrning har under året skett av en mindre kontorslokal.

Det finns en avsikt hos hyresgästen att köpa fastigheten, men i nuvarande konjunkturläge lär hyresförhållandet bestå ytterligare något eller några år.

2009 års resultat uppgick till -42 tkr (föregående år +11 tkr).

Förvaltningsberättelse

Verksamhetsmål 2009

Kommunfullmäktige har under mandatperioden fyra strategiska mål, varav ett är det finansiella målet. Mål och måluppfyllelse kommenteras i nedanstående tabell.

Perspektiv	Mål		Måluppfyllelse
Boende och befolkning	Vi skall vara minst 5 700 invånare vid mandatperiodens slut.	☹	Vid utgången av december var befolkningen 5 601, en minskning med 24 i år.
	Vi skall ha minst 50 nyproducerade bostäder	☹	Hittills under mandatperioden har 25 bostäder tillkommit i kommunen, varav de flesta är nyproducerade villor.
	Stallaholmsområdet skall bli en spjutspets för kultur- och friskvård, och närheten till ån Nossan skall tas till vara.	☺	Vår nya projektledare jobbar vidare med informationen om projektet, och speciellt kontakter med kommunens näringsliv. Samverkan sker med SMC-projektet övningsbana för tvåhjulsfordon. En viss ytterligare utbyggnad av gång- och cykelvägar har skett, och den nya Kulturvandringen passerar området. Från i våras finns en projektledare för Leaderprojekt Nossan Smycket.
Företagande och näringsliv	100 nyregistrerade företag.	☺	2007 och 2008 nystartades sammanlagt 47 företag i kommunen. Under 2009 tillkom ytterligare 24, vilket kan indikera att målet möjligen skall kunna uppnås.
	I Svenskt Näringslivs ranking skall vi ligga bland de 50 främsta kommunerna i Sverige	☺	Ytterligare förbättring gör att Essunga hamnade på 27:e plats i Sverige i den senaste rankingen. Essunga är därmed återigen Skaraborgs företagsvänligaste kommun.
Samhälls-service	Nöjdheten hos allmänheten skall öka. En inventering skall ske av vilka brukarenkäter och andra metoder för att mäta nöjdheten som görs.	☺	En sammanställning har skett, vilket gör att det finns en grund för att besluta om hur omfattningen av mätningarna skall se ut i framtiden. Dessutom deltar Essunga sedan 2008 i den nationella jämförelsen ”Kommunens Kvalitet i Korthet”. Vad som återstår är att göra en utvärdering av vilka medborgarundersökningar som ger mest att delta i, så att riktlinjer tas fram för deltagande i enkäter alternativt genomförande av egna undersökningar.
	Personalens nöjdhet skall öka, arbetsmiljöenkäten skall visa på ett förbättrat resultat med minst 1% vid varje mättillfälle.	☺	Arbetsmiljöenkäten genomfördes hösten 2008. Denna visade på en ökad nöjdhet med hela 5% jämfört med mätningen 2006.

Perspektiv	Mål		Måluppfyllelse
Finansiella mål 2007--2010	Årets resultat i förhållande till skatteintäkter och generella statsbidrag skall vara 2,0 procent, med en tillåten avvikelse på +-1,0 procent. Resultatet skall mätas före kostnad för ej budgeterad minskning av pensionsavsättning inom linjen.	☹	Årsresultatet 0,2 mkr, innebar att det finansiella målet inte har uppnåtts. Kraftfulla besparingsåtgärder har vidtagits för att försöka motverka det kraftiga fallet i skatteintäkter.
	Om resultatet medger skall ytterligare pensionskostnad bokföras så att ytterligare skuldökning inom linjen inte uppstår.	☹	Någon ytterligare betalning på pensionsskulden har det inte funnits utrymme för. Skuldökningen blev därför 3,2 mkr.
	Kommunens låneskuld vid 2007 års början skall halveras. Amorteringarna skall varje år vara ungefär lika stora.	☺	Låneskulden var vid årets utgång 13,5 mkr. Målet beräknas därmed vara uppfyllt, men eftersom skatteintäkterna minskar sker detta på bekostnad av en minskad likviditet.
	Investeringar som ligger inom plan skall i regel skattefinansieras, och på en nivå som tar hänsyn till målet för amorteringar.	☹	Investeringarna 2009 har ej helt kunna genomföras skattefinansierat. Årets investeringar blev 18,1 mkr

Analys och tankar om framtiden

Konjunktunedgången, som med viss eftersläpning drabbar kommunsektorn, gör att budgeten för 2010 präglas av såväl skatthöjning, extra statligt tillskott och besparingar. Detta gör att man kan se med oro på de ekonomiska förutsättningarna för 2011. Efter några år av relativt stora investeringar kommer det antagligen att finnas ett mindre investeringsutrymme framöver.

Osäkerheten kring Saab Automobiles framtid påverkar direkt ca 35 av kommunens invånare, och de indirekta konsekvenserna kommer dessutom att bli omfattande. Det kan inte uteslutas att detta i sin tur får effekter på t.ex. arbetsmarknadsenheten och efterfrågan på tjänster vid kommunens Lärcenter.

Personalredovisning

Personalpolitik

Det övergripande målet med kommunens personalpolitik är att den ska främja verksamheten och bidra till dess effektivisering och förnyelse. Grundläggande för personalpolitiken är utveckling och engagemang.

Kommunstyrelsen är det organ som svarar för kommunens personalpolitik.

Under 2009 har utbildningsinsatser varit begränsade på grund av kommunens kärva ekonomiska läge. Under andra halvan av året var det bland annat anställningsstopp och utbildningsstopp. En satsning som ändå fortsatt under 2009 var utbildning för administrativ personal genom Högskolan Väst.

Ett aktivt friskvårdsarbete för kommunanställda bedrevs med erbjudande om olika aktiviteter som t ex gymna med sjukgymnast som ledare, gratis träning på Nossebrobadet och Träningsbiten, subventionerad massage och träningskort, föreläsningar och studiecirkel kring hälsa och friskvård, erbjudande om rökstoppskurs mm.

Personalklubben har under året anordnat många uppskattade aktiviteter.

Personalkostnader

En stor del av de tjänster kommunen tillhandahåller kräver stora personalinsatser, särskilt barn- och äldreomsorg samt undervisning. Personalen svarade för ca 66 % av kommunens totala driftkostnader.

Personalkostnaderna har minskat med 2,1 % jämfört med år 2008 (Tabell 1). Minskningen beror på att antalet tillsvidareanställda har minskat med 59 personer jämfört med 2008.

Tabell 1 – Personalkostnader och procentuell förändring 2008-2009

Mkr	2009	2008-2009
Lön	127,1	-0,43%
Varav		
-Månadslön	103,6	0,32%
-Övertidsersättning	0,6	-32,4%
-Fyllnadslön	1,3	-8,6%
-Sjuklön	1,3	-16,4%
Sociala avgifter	41,4	-9,8%
Pensionskostnader	11,8	19,0%
Övriga personalkostnader	2,9	-19,7%
Summa	183,2	-2,1%

Redovisade personalkostnader avser löner, sociala avgifter, pensionsutbetalningar mm. "Övriga personalkostnader" avser utbildningskostnader, traktamenten, resekostnader, personalrekrytering m m.

Antal anställda

Antalet tillsvidareanställda i kommunen uppgick den 31 december 2009 till 453 personer. Omräknat till årsarbetare var antalet 395. Begreppet årsarbetare innebär att man räknar om samtliga anställdas arbetstid till heltidstjänster. Antalet tillsvidareanställda har minskat med 59 personer jämfört med 2008. Till viss del berodde detta på att anställda inom Räddningstjänsten övergått till anställning inom Räddningstjänsten Västra Skaraborg. Dessutom har en minskning av personal skett inom de flesta områden.

Kommunens anställda fördelade sig per förvaltning enligt nedanstående tabell. Förutom de 453 tillsvidareanställda fanns inom kommunen ett hundratal vikarier.

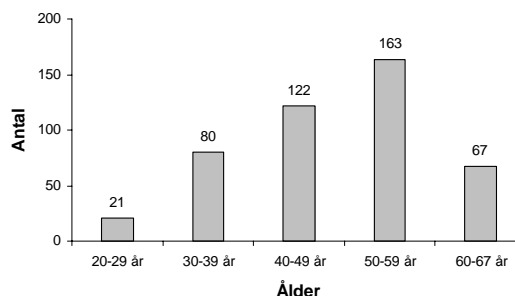
Tabell 2 – Antal anställda och årsarbetare

Förvaltning	Antal anställda	Årsarbetare
Kommunförvaltningen	45	41
Utbildningsförvaltningen	201	182
Socialförvaltningen	207	172
Totalt	453	395

Åldersfördelning

Medellådern bland kommunens tillsvidareanställda var 48,6 år. 51% av kommunens anställda var över 50 år. Endast 5 % var under 30 år.

Åldersfördelning



Könsfördelning

En övervägande del av de som arbetade inom kommunen var kvinnor. Av de 453 tillsvidareanställda var 396 kvinnor och 57 män, i procent räknat 87 % kvinnor och 13 % män.

Personalomsättning

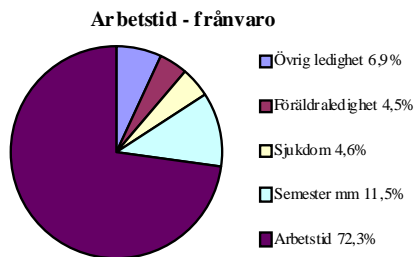
Den genomsnittliga anställningstiden i kommunen var 15,9 år.

Hel- och deltidarbete

Av de 453 tillsvidareanställda var 224 heltidsanställda dvs 49 %. Antalet heltidsanställda har ökat något jämfört med de senaste åren. Av kvinnorna var det 44 % som arbetade heltid och 56 % som arbetade deltid. Av männen var det endast 16 % som arbetade deltid. Det var framförallt de kvinnodominerade yrkena inom barn- och äldreomsorg samt lokalvård och köksarbete som var deltidstjänster.

Arbetstid – frånvaro

Av den totala arbetstiden utgjorde 72,3 % netto-arbetstid. 27,7 % av den överenskomna arbetstiden var frånvaro av olika slag. 11,5 % av den totala arbetstiden utgjordes av semester, ferier och uppehåll. 4,6 % var ledighet på grund av sjukdom/sjukersättning och 4,5 % utgjorde föräldraledighet. Övrig ledighet uppgick till 7,1 %. I övrig ledighet ingick bl a studieledighet, facklig ledighet och övrig tjänstledighet.



Sjukfrånvaro

Sjukfrånvaron i % beräknad i förhållande till överenskommen arbetstid uppgick 2009 till 4,75 %. Det innebar att sjukfrånvaron minskade med 25 % jämfört med 2008. Sjukfrånvaron 2009 var lägre än den varit något annat år sedan vi började mäta sjukfrånvaron på detta sätt 2003.

Av kommunens anställda har 43 % ingen sjukfrånvaro alls under 2009. Under 2008 var denna siffra 38 %.

Sjukfrånvaron uppgick för kvinnor till 5 % och för män till 3,6 %. Sjukfrånvaron för kvinnor har minskat markant jämfört med de senaste fem åren.

Sjukfrånvaron för män har minskat jämfört med 2008.

Utbildningsförvaltningen hade lägst sjukfrånvaro med 3,3 % (2008 – 3,9 %). Även Kommunstyrelseförvaltningen hade låg sjukfrånvaro – 3,6 % (2008 – 3,5 %). Högst sjukfrånvaro hade Socialförvaltningen med 6,6 %. Här noterade vi en markant minskning jämfört med 2008 då sjukfrånvaron uppgick till 9,7 %. Det innebar en minskning med 32 %.

Sjukfrånvaron har minskat i samtliga åldersgrupper jämfört med de senaste fem åren. Lägst sjukfrånvaro har åldersgruppen under 30 år och högst sjukfrånvaro har åldersgruppen över 50 år.

Tabell 3 – Summa sjukfrånvarotid per åldersgrupp i förhållande till sammanlagd ordinarie arbetstid i respektive åldersgrupp

%	2005	2006	2007	2008	2009
-29 år	3,61	6,97	5,09	2,51	1,53
30-49 år	6,18	6,96	6,94	5,90	3,94
50- år	7,72	7,93	8,38	7,42	5,90

Tabell 4 – Summa sjukfrånvarotid i förhållande till sammanlagd ordinarie arbetstid

%	2005	2006	2007	2008	2009
Totalt	6,78	7,46	7,49	6,37	4,75
Kvinnor	7,26	8,35	8,54	6,59	4,98
Män	4,49	3,09	2,64	5,29	3,56

Tabell 5 – Summa tid med långtidssjukfrånvaro i förhållande till total sjukfrånvaro

%	2005	2006	2007	2008	2009
Totalt	65,08	66,01	68,50	63,59	56,21

Rehabilitering

Samverkan med Försäkringskassan fungerade bra när det gäller rehabiliteringsarbetet. Regelbundna avstämningsmöte har skett med den sjukskrivne, närmaste chef och försäkringskassans handläggare. I vissa fall har även sjukskrivande läkare varit med vid dessa möten.

Välfärd och miljöanalys

”Hälsa skapas där människor lever, leker, arbetar och älskar”

Människors hälsa påverkas av många olika faktorer. Dessa faktorer hänger samman med hur samhället är organiserat såsom bostadsplanering, trafikmiljö, utbudet av alkohol och tobak, arbetsmiljöer och arbetets organisation. Andra faktorer kan hänföras till människors levnadsvanor som kost, motion, rökning och användning av droger.

Brott

Till 2009 har polisen gjort ändringar i sin mätning av olika brott. På grund av detta har man valt att följa fordonsbrott.

Våldsbrotten låg på samma nivå och vad gäller skadegörelsen så har den börjat vända neråt igen.

Tabell 1 – Brott per 1 000 invånare

Indikatorer	2006	2007	2008	2009
Fordonsbrott				10,6
Skadegörelse	8,0	15,4	13,5	9,5
Våldsbrott	10,5	9,4	11,2	11,1

Tandstatus

Tandhälsa indikerar hälsoförändringar i stort. Försämringar inom tandhälsa ger ofta en tidig signal på en med generell mening ogynnsam hälsoutveckling bland grupper av barn och ungdomar.

Folktandvården i Essunga kommun har under många år arbetat med att höja tandstatus i kommunen. Eftersom individunderlaget är litet är det svårt att få en statistik med en tillförlitlig signifikans. Varje individ motsvarar flera procent, vilket gör att man inte kan se annat än en trend över en längre tid. Det som också påverkar statistiken är inflyttade barn som har karies/tandfyllningar redan då de kommer hit.

Det kan vara intressant att veta att 2001 hade kommunen 16 % kariesfria 19-åringar, 2002 hade man 21 % och 2004 var det 18 % kariesfria 19-åringar. Sedan vände det 2005 (30 %), det var frukten av det profylaxprogram som man satte igång på högstadiet i början av 2000-talet.

2009 var 32 % av 19-åringarna kariesfria och man kan således först nu säga när siffran pendlat runt 30 % under många år att man har lyckats förbättra ungdomarnas tandhälsa i Essunga kommun.

Tabell 2 – Tandstatus bland 19-åringar

Indikatorer	2006	2007	2008	2009
Andel 19-åringar med helt intakta tänder, %	38	26	33	32

Ohälsotal

Ohälsotalen i Essunga kommun har fortsatt att minska. Så också i de flesta kommuner i Västra Götaland, men variationerna var mycket stora, både i nivå och i minskningstakt.

Tabell 3 – Ohälsotal

Indikatorer	2006	2007	2008	2009
Antal dagar/år, åldersintervall 16-64 år				
Riket	39,9	38,3	35,8	32,8
Essunga kommun	44,3	42,9	39,0	35,5

Registrerade skadefall

De flesta olyckorna skedde i bostaden, bostadsområdet eller i idrottsanläggningar. De registrerade skadefallen i Essunga kommun har under år 2008 ökat något. De åldersgrupper som skadefallen har ökat i är åldern 20-29 år samt i åldern 30-64 år. I åldersgrupperna 13-19 år samt 80+ ser man en fortsatt minskning.

Tabell 4 – Registrerade skadefall per 1 000 invånare

Indikatorer	2006	2007	2008	2009
Skaraborg	95	95	95	1)
Essunga kommun	98	85	98	1)

1)Uppgift ej tillgänglig

Hushållsavfall

Trenden för hushållsavfall visar en viss minskning. Siffrorna visar mängden insamlat avfall från hushållens gröna kärl under året. Avfallet går vidare till Lidköpings värmeverk för förbränning.

Tabell 5 – Hushållsavfall

Indikatorer	2006	2007	2008	2009
Hushållsavfall/ton	1 385	1 431	1 588	1 146

Fem år i sammandrag

	2005	2006	2007	2008	2009
Resultat					
Skatteintäkter och kommunalekonomisk utjämning, mkr	216,5	228,8	227,4	235,4	233,7
Nettokostnadsandel inkl finansnetto av skattintäkter o kommunalekonomisk utjämning, %	96,2	96,0	98,9	99,5	99,9
Årets resultat/skattintäkter o kom ek utjämning, %	3,8	4,0	1,1	0,5	0,1
Finansnetto, mkr	-0,5	-0,1	-0,1	-0,1	0,0
Årets resultat, mkr	8,5	8,8	2,5	1,2	0,2
Driftbudgetavvikelse exkl tilläggsanslag, mkr	0,4	6,1	-1,1	-4,8	-2,8
Likviditet					
Kassalikviditet, %	59	61	67	66	52
Rörelsekapital, mkr	-20	-21	-15	-17	-30
Låneskuld/soliditet					
Långfristig låneskuld, mkr	31,6	26,3	24,3	15,3	11,2
Soliditet enligt balansräkningen, %	58	60	62	65	63
Soliditet inkl samtliga pensionsförpliktelser, %	13	12	6	9	5
Investeringar					
Nettoinvesteringar, mkr	10,2	12	11	14,2	18,1
Självfinansiering av investeringar, %	190	167	127	87	62
Personal					
Personalkostnader, mkr	167,9	176	184,2	187,1	183,2
Pensionsskuldens utveckling inkl löneskatt, mkr	98,6	107,9	124,5	120,8	124,8
Antal anställda	504	501	494	512	
Antal årsarbetare	410	409	405	415	
Allmänt					
Primärkommunal skattesats	21,50	21,50	21,50	21,50	21,50
Antal invånare	5 717	5 651	5 638	5 625	

Definitioner

Nettokostnadsandel = löpande kostnader i % av skatteintäkter och kommunalekonomisk utjämning.

Soliditet = eget kapital/totala tillgångar

Självfinansiering av investeringar = resultatet + avskrivningar/nettoinvesteringar

Kassalikviditet = Omsättningstillgångar/kortfristiga skulder

Rörelsekapital = Omsättningstillgångar – kortfristiga skulder

Förvaltningsberättelse

Driftredovisning (inklusive interna poster)

Nämnd (Tkr)	Intäkter	Kostnader	Netto- kostnader	Netto- budget	Tilläggs- anslag	Netto- budget	Budget- avvikelse
Kommunfullmäktige	0	-300	-300	-231	0	-231	-69
Revision	0	-279	-279	-354	0	-354	75
Kommunstyrelsen	28 910	-61 229	-32 319	-30 944	-4 000	-34 944	2 625
- varav vatten och avlopp	6 304	-6 298	6	0	0	0	6
- varav avfall	1 240	-1 252	-12	0	0	0	-12
-varav torgplatser	932	-588	344	222	0	222	122
-varav bostadsanpassning	0	-251	-251	275	0	275	24
Bygg- o räddningsnämnden	990	-7 052	-6 062	-5 352	0	-5 352	-710
Utbildningsnämnden	15 371	-125 910	-110 539	-111 884	0	-111 884	1 345
Socialnämnden	28 367	-118 774	-90 407	-89 930	0	-89 930	-477
Miljönämnden	199	-668	-469	-637	0	-637	168
Summa nämnder	73 837	-314 212	-240 375	-239 332	-4 000	-243 332	2 957
Pensioner mm			-1 568	-3 635	0	-3 635	2 067
Finansiering			242 190	246 017	0	246 017	-3 827
Totalt			247	3 050	-4 000	-950	1 197

Investeringsredovisning

Nämnd Tkr	Kf- anslag	Ombudge- teringar 1)	Totalt anslag	Utfall	Av- vikelse
Kommunstyrelsen	9 025	9 354	18 379	6 136	12 243
Bygg- o räddningsnämnden	150	115	265	-410	675
Utbildningsnämnden	4 255	8 605	12 860	11 430	1 430
Socialnämnden	2 425	493	2 918	938	1 980
Summa nettoinvesteringar	15 855	18 567	34 422	18 094	16 328

1) Ks § 71/09 och Kf § 11/09, 47/09, 124/09

Större nettoinvestering per objekt

Nämnd/projekt Tkr	Nettoanslag per projekt	Nettoinv tom 2008	Nettoinv 2009	Nettoinv tom 2009	Återstår av av budget
Kommunstyrelsen					
Stallaholmsprojektet	9 500	1 260	639	1 899	7 601
Om- och tillbyggnad av kommunhus	3 000	751	681	1 432	1 545
Inventarier kommunhus	600	0	93	93	507
Vattenledning från Tumleberg	2 000	1 871	133	2 004	-4
Utbildningsnämnden					
Förskola Nossebro	9 000	966	7 924	8 890	110
Inventarier Förskola Nossebro	150	0	102	102	48
Ombyggnad kök Nossebro skola	1 200	0	1 221	1 221	-21
Utbildningscenter	1 300	0	1 299	1 299	1
Socialnämnden					
Larmsystem Kerstinsås	1 300	0	111	111	1 189

Resultaträkning och balansräkning

Resultaträkning

Belopp i tkr	Kommunen		Sammanställd redovisning	
	2008	2009	2008	2009
Verksamhetens intäkter, not 1	53 431	56 666	67 070	71 723
Verksamhetens kostnader, not 2	-276 323	-279 108	-289 846	-284 806
Avskrivningar, not 3	-11 245	-11 058	-13 278	-13 920
Verksamhetens nettokostnader	-234 137	-233 500	-236 054	-227 003
Skatteintäkter, not 4	185 629	186 435	185 629	186 435
Generella statsbidrag, not 4	49 796	47 306	49 796	47 306
Finansiella intäkter, not 5	878	545	840	692
Finansiella kostnader, not 5	-980	-539	-3 183	-2 654
Resultat före extra ordinära poster	1 186	247	-2 972	4 776
Extraordinära intäkter	0	0	0	0
Extraordinära kostnader	0	0	0	0
Årets resultat (förändring av eget kapital), not 6	1 186	247	-2 972	4 776

Balansräkning

Belopp i tkr	2008	2009	2008	2009
TILLGÅNGAR				
Anläggningstillgångar				
Materiella anläggningstillgångar, not 7	168 015	174 953	257 049	275 533
Finansiella anläggningstillgångar, not 8	14 028	14 017	6 535	6 023
Summa anläggningstillgångar	182 043	188 970	263 584	281 556
Omsättningstillgångar				
Förråd	0	0	181	214
Kortfristiga fordringar, not 9	14 494	14 752	14 524	14 719
Kassa och bank	18 031	17 755	22 035	18 895
Summa omsättningstillgångar	32 525	32 507	36 740	33 828
SUMMA TILLGÅNGAR	214 568	221 477	300 324	315 384
SUMMA EGET KAPITAL, AVSÄTTNINGAR OCH SKULDER				
Summa eget kapital, not 10	138 516	138 764	135 574	140 349
(varav årets resultat)	1 186	247	-2 973	4 776
Avsättningar, not 11				
Avsättningar för pensioner	759	1 623	759	1 623
Övriga avsättningar	10 656	7 329	10 656	7 329
Summa avsättningar	11 415	8 952	11 415	8 952
Skulder				
Långfristiga skulder, not 12	15 311	11 197	83 248	98 633
Kortfristiga skulder, not 13	49 326	62 564	70 087	67 450
Summa skulder	64 637	73 761	153 335	166 083
SUMMA EGET KAPITAL, AVSÄTTNINGAR OCH SKULDER	214 568	221 477	300 324	315 384

Ställda säkerheter och ansvarsförbindelser, not 14

Kassaflödesanalys

Kassaflödesanalys

Belopp i tkr	Kommunen		Sammanställd redovisning	
	2008	2009	2008	2009
DEN LÖPANDE VERKSAMHETEN				
Årets resultat	1 186	247	-2 972	4 776
Justering för av- och nedskrivningar, not 15	11 245	11 157	13 812	14 018
Justering för övriga ej likviditetspåverkande poster, not 15	-860	-2 462	-860	-2 462
Medel från verksamheten före förändring av rörelsekapital	11 571	8 942	9 980	12 332
Ökning/minskning kortfristiga fordringar	-1 154	-258	-2 242	597
Ökning/minskning förråd och varulager	0	0	-4	-34
Ökning/minskning kortfristiga skulder	3 294	13 238	20 131	-2 428
Medel från den löpande verksamheten	13 711	21 922	27 865	14 467
INVESTERINGSVERKSAMHETEN				
Förvärv av materiella anläggningstillgångar	-14 219	-18 094	-37 302	-32 503
Försäljning av materiella anläggningstillgångar	0	0	-27	0
Förvärv av finansiella anläggningstillgångar	-9	-9	0	491
Medel från investeringsverksamheten	-14 228	-18 103	-37 329	-32 012
FINANSIERINGSVERKSAMHET				
Amortering av skuld, netto	-8 954	-4 114	-10 272	-6 525
Nyupptagna lån	0	0	23 740	20 910
Övrig finansieringsverksamhet	0	0	0	0
Ökning av långfristiga fordringar	0	0	-3 546	
Minskning av långfristiga fordringar, not 16	9 770	20	20	20
Medel från finansieringsverksamheten	816	-4 094	9 942	14 405
ÅRETS KASSAFLÖDE	299	-275	478	-3 140
Likvida medel vid årets början	17 731	18 030	21 557	22 035
Likvida medel vid årets slut	18 030	17 755	22 035	18 895

Noter

1 Verksamhetens intäkter		Kommunen		Sammanställd redovisning	
Tkr	2008	2009	2008	2009	2009
Försäljningsmedel	4 472	4 868	4 472	4 868	4 868
Taxor och avgifter	14 433	14 761	14 991	14 126	14 126
Bostads- och lokalhyror	6 700	7 353	19 781	23 149	23 149
Bidrag	22 755	24 979	22 755	20 979	20 979
Försäljning av verksamhet	5 071	4 705	5 071	4 601	4 601
Summa verksamhetens intäkter	53 431	56 666	67 070	67 723	67 723
2 Verksamhetens kostnader					
Tkr	2008	2009	2008	2009	2009
Löner arvoden och ersättningar	127 834	127 460	129 816	129 498	129 498
Sociala avgifter	45 912	41 404	46 581	42 077	42 077
Kostnadsersättningar	1 528	1 428	1 528	1 428	1 428
Pensionskostnader	9 877	11 756	9 951	11 850	11 850
Personalutveckling mm	1 959	1 149	1 959	1 149	1 149
Delsumma: Personalkostnader	187 110	183 197	189 835	186 002	186 002
Bidrag och transfereringar	9 609	14 701	9 609	14 701	14 701
Entreprenader o köp av tjänst	45 505	52 378	52 208	55 104	55 104
Lokaler och fastigheter	12 152	12 991	15 670	15 517	15 517
Material	10 612	9 744	10 642	9 834	9 834
Diverse främmande tjänster	2 265	2 295	2 265	2 295	2 295
Leasing/hyra av inventarier och bilar	763	591	763	591	591
Övriga kostnader	8 307	6 439	8 854	3 991	3 991
Jämförelsestörande poster:					
Realisationsförlust	0	98	0	98	98
Förändring av avsättning deponi	0	-3 327	0	-3 327	-3 327
Summa verksamhetens kostnader	276 323	279 107	289 846	284 806	284 806
3 Avskrivningar					
Tkr	2008	2009	2008	2009	2009
Maskiner och inventarier	2 476	8 913	2 519	8 989	8 989
Fastigheter och anläggningar	8 769	2 145	10 759	4 931	4 931
Summa avskrivningar	11 245	11 058	13 278	13 920	13 920
4 Skatter, bidrag och utjämning					
Tkr	2008	2009	2008	2009	2009
<i>Kommunalskatteintäkter</i>					
Preliminära skatteintäkter	187 374	193 062	187 374	193 062	193 062
Slutavräkning föregående år	-377	203	-377	203	203
Preliminär slutavräkning innevarande år	-1 368	-6 830	-1 368	-6 830	-6 830
Summa skatteintäkter	185 629	186 435	185 629	186 435	186 435
<i>Bidrag och utjämning</i>					
Inkomstutjämningsbidrag	53 261	54 635	53 261	54 635	54 635
Införandebidrag/avdrag	1 481	812	1 481	812	812
Kostnadsutjämningsbidrag/avgift	-1 594	-5 484	-1 594	-5 484	-5 484
Regleringsavgift	-2 586	-2 759	-2 586	-2 759	-2 759
LSS-utjämning	-8 194	-8 629	-8 194	-8 629	-8 629
Kommunal fastighetsavgift	7 428	8 731	7 428	8 731	8 731
Summa bidrag och utjämning	49 796	47 306	49 796	47 306	47 306
Summa skatteintäkter, bidrag och utjämning	235 425	233 741	235 425	233 741	233 741

Nothänvisningar

5 Finansiella intäkter och kostnader

Tkr	2008	2009	2008	2009
<i>Finansiella intäkter</i>				
Ränteintäkter, utlämnade lån, koncern	184	10	0	0
Ränteintäkter, räntebidrag	666	197	812	354
Övriga finansiella intäkter	28	338	28	338
Summa finansiella intäkter	878	545	840	692
<i>Finansiella kostnader</i>				
Räntekostnader, långfristiga lån	-933	-482	-3 136	-2 598
Ränte- o basbeloppsuppräknig pensionsavsättning	-45	-55	-45	-55
Övriga finansiella kostnader	-2	-1	-2	-1
Summa finansiella kostnader	-980	-538	-3 183	-2 654
Summa finansnetto	-102	7	-2 343	-1 962

6 Avstämning av årets resultat mot balanskravet

Tkr	2008	2009	2008	2009
Årets resultat	1 186	247	-2 972	776
Realisationsförlust	0	0	0	0
Årets resultat enligt balanskravet	1 186	247	-2 972	776

7 Materiella anläggningstillgångar

Tkr	2008	2009	2008	2009
<i>Mark byggnader och tekniska anläggningar</i>				
Ingående anskaffningsvärden	204 863	217 314	295 183	330 194
Årets investeringsutgifter	13 443	17 490	36 002	31 812
Årets investeringsinkomster	-991	-798	-991	-798
Försäljningar/utrangeringar	0	-449	0	-449
Utgående ackumulerade anskaffningsvärden	217 315	233 557	330 194	360 759
<i>Avskrivningar</i>				
Ingående avskrivningar	48 121	56 889	70 914	81 716
Årets avskrivningar	8 769	8 911	10 802	11 637
Utgående ackumulerade avskrivningar	56 890	65 800	81 716	93 353
<i>Nedskrivningar</i>				
Ingående nedskrivningar	0	0	0	0
Årets nedskrivningar	0	98	0	98
Utgående ackumulerade nedskrivningar	0	98	0	98
Ingående planenligt restvärde	156 742	160 425	224 269	248 478
Utgående planenligt restvärde	160 425	167 659	248 478	267 308
<i>Inventarier och maskiner</i>				
Ingående anskaffningsvärden	23 960	25 726	26 208	27 974
Årets investeringsutgifter	2 000	2 364	2 000	2 364
Årets investeringsinkomster	-234	0	-234	0
Försäljningar/utrangeringar	0	-512	0	-512
25 726	27 578	27 974	29 826	

Nothänvisningar

	2008	2009	2008	2009
Avskrivningar				
Ingående avskrivningar	15 660	18 136	16 842	19 318
Årets avskrivningar	2 476	2 147	2 476	2 283
Utgående värde	18 136	20 283	19 318	21 601
Ingående planenligt restvärde	8 300	7 590	9 366	8 656
Utgående planenligt restvärde	7 590	7 295	8 656	8 225
Summa anläggningstillgångar	168 015	174 954	257 134	275 533

8 Finansiella anläggningstillgångar

Tkr	2008	2009	2008	2009
<i>Aktier och andelar</i>				
Västtrafik AB	380	380	380	380
Naturgaskonsortiet i Skaraborg AB	3	3	3	3
Nossebro Energi Värme AB	27	27	27	27
Essunga Bostäder AB	11 000	11 000	-	-
Kommuninvest	253	262	253	262
Västergötlands Turistråd	5	5	5	5
Förenade Småkommuners				
Försäkringsbolag AB	2 000	2 000	2 000	2 000
Grundfondskapital i Stiftelsen				
Övrigt			3 807	3 306
Essunga Industrier	300	300	-	-
Summa akter och andelar	13 968	13 977	6 475	5 983
<i>Långfristiga fordringar</i>				
Nossans Golfklubb	60	40	60	40
Summa långfristiga fordringar	60	40	60	40
Summa finansiella anläggningstillgångar	14 028	14 017	6 535	6 023

9 Kortfristiga fordringar

Tkr	2008	2009	2008	2009
Kundfordringar	2 658	4 616	2 693	4 069
Diverse kortfristiga fordringar	3 138	2 098	3 996	2 267
Förutbetalda kostnader	1 822	1 883	1 939	2 127
Kortfr fordran, Essunga Industrier	1 000	0	-	0
Upplupna intäkter	5 876	6 155	5 896	6 256
Summa kortfristiga fordringar	14 494	14 752	14 524	14 719

10 Eget kapital

Tkr	2008	2009	2008	2009
Ingående eget kapital	137 331	138 517	138 547	139 573
Årets resultat	1 186	247	-2 973	776
Utgående eget kapital	138 517	138 764	135 574	140 349

11 Avsättningar

Tkr	2008	2009	2008	2009
<i>Avsatt till pensioner exkl ÖK-SAP</i>				
Ingående avsättning	1 366	759	1 366	759
Pensionsutbetalningar	-44	-45	-44	-45
Intjänad Förmånsbestämd ålderspension	2	3	2	3

Nothänvisningar

	2008	2009	2008	2009
Ränte- o basbeloppsuppräknig	45	45	45	45
Förändrad löneskatt	-119	0	-119	0
Övrig post	-491	-6	-491	-6
<i>Summa avsatt till pensioner exkl ÖK-SAP</i>	<i>759</i>	<i>756</i>	<i>759</i>	<i>756</i>
<i>Avsatt till pensioner ÖK-SAP</i>				
Ingående avsättning	0	0	0	0
Ränteuppräknig	0	10	0	10
Utbetalning ÖK-SAK	0	-273	0	-273
Arbetstagare som pensionerats	0	971	0	971
Löneskatt	0	169	0	169
Övrig post	0	-10	0	-10
<i>Summa avsatt till pensioner ÖK-SAP</i>	<i>0</i>	<i>867</i>	<i>0</i>	<i>867</i>
Utgående avsättning	759	1 623	759	1 623
<i>Övriga avsättningar</i>				
Ingående avsättning	10 908	10 655	10 908	10 655
Årets avsättning	508	509	508	509
Årets kostnad f stängning av deponi	-761	-3 835	-761	-3 835
Utgående avsättning	10 655	7 329	10 655	7 329
Summa avsättningar	11 414	8 952	11 414	8 952
12 Långfristiga skulder				
Tkr	2008	2009	2008	2009
Ingående låneskuld	24 265	15 311	92 203	84 248
Nyupplåning under året	0	0	0	19 910
Årets amortering	-8 954	-4 114	-7 955	-5 525
Summa långfristiga skulder	15 311	11 197	84 248	98 633
13 Kortfristiga skulder				
Tkr	2008	2009	2008	2009
Leverantörsskulder	6 437	10 512	11 397	11 706
Personalens källskatt	2 830	2 599	2 830	2 599
Upplupna löner	1 892	1 608	1 892	1 608
Semesterlöneskuld	13 140	12 816	13 140	12 816
Arbetsgivaravgifter	3 400	3 138	3 400	3 138
Nästa års amortering	2 332	2 286	2 332	2 286
Övriga kortfristiga skulder	1 251	1 283	16 055	4 109
Förutbetalda skatteintäkter	5 015	7 995	5 015	7 995
Upplupna Räntekostnader	175	170	175	170
Uppl särskild löneskatt	1 378	1 366	1 378	1 366
Uppl pensionskostnader avgiftsbestämd del	5 680	5 633	5 680	5 633
Övriga förutbetalda intäkter	0	689	0	689
Övriga upplupna kostnader	5 796	12 468	6 793	13 334
Summa kortfristiga skulder	49 326	62 563	70 087	67 449
14 Ställda säkerheter och ansvarsförbindelser				
Tkr	2008	2009	2008	2009
Borgensförbindelser				
-Essunga Bostäder AB	65 209	68 299	65 209	68 299
-Stiftelsen Essunga Industrier	13 500	21 085	13 500	21 085
-Egna hem och småhus	371	300	371	300
Summa borgensförbindelser	79 080	89 684	79 080	89 684

	2008	2009	2008	2009
Pensionsavsättningar inom linjen	96 589	102 434	96 589	99 204
Särskild löneskatt	23 432	24 850	23 432	24 058
Summa	120 021	127 284	120 021	123 262
Antal visstidsförordnanden - politiker	0	1	0	1
Aktualitetsgrad	93,8%	94,0%	93,8%	94,0%

15 Justering av rörelsekapitalets förändring

Tkr	2008	2009	2008	2009
Avskrivningar	11 245	11 058	11 245	11 058
Realisationsförlust fastighetsförsäljning	0	98	0	99
Justering för av- och nedskrivningar	11 245	11 156	11 245	11 157
Avsättning pensioner	-607	864	-607	864
Avsättning deponi				
-Årets avsättning	508	509	508	509
-Årets kostn f stängning av deponi	-761	-3 835	-761	-3 835
Summar avsättning deponi	-253	-3 326	-253	-3 326
Summa övriga ej likvidpåverkande poster	-860	-2 462	-860	-2 462

16 Minskning av långfristiga fordringar

Tkr	2008	2009	2008	2009
Stiftelsen Essunga Industrier	9 750	0	9 750	0
Nossans Golfklubb	20	20	20	20
Summa minskning av långfristiga fordringar	9 770	20	9 770	20

Redovisningsprinciper

Allmänt

Den kommunala redovisningen regleras av Lagen om kommunal redovisning (KRL). Därutöver lämnar Rådet för kommunal redovisning (RKR) rekommendationer för kommunsektorns redovisning.

Essunga kommun följer den kommunala redovisningslagen och de rekommendationer som lämnats av RKR med vissa nedan redovisade undantag. Här kommenteras också vissa andra tillämpade redovisningsprinciper.

Pensionsskuld

Kommunens pensionsskuld redovisas enligt "blandmodellen", vilket innebär att all pension som intjänats före 1998 inte tas upp som avsättning, utan redovisas som ansvarsförbindelse inom linjen. Inom linjen tas också upp framtida förväntad särskild löneskatt. Utbetalningar avseende pensionsförmåner som intjänats före år 1998 redovisas som kostnad i resultaträkningen. Pensionsförmåner intjänade från och med år 1998 redovisas som en kostnad i resultaträkningen och en avsättning i balansräkningen. Under avsättningar reserveras också särskild löneskatt motsvarande 24,26 procent av upptagen pensionsavsättning. Beräkningar av kommunens pensionsåtaganden bygger på de förutsättningar som anges i RIPS 07.

Pensionsskuld för förtroendevald har beräknats vid visstidspension från 2011-01-01 enligt pensionsbestämmelser för förtroendevalda och ingår i ansvarsförbindelsen inom linjen.

Leasing

De leasingavtal kommunen har tecknat klassificeras som operationella leasingavtal och omfattar högst 3 år med undantag för två leasingbilar som omfattar 5 år. Kommunens samtliga leasingavtal redovisas som hyresavtal. I not 2 sidan 19 lämnas uppgift om årets erlagda leasingavgifter.

Anläggningstillgångar

Materiella anläggningstillgångar har i balansräkningen upptagits till anskaffningsvärdet efter avdrag för ackumulerade avskrivningar och eventuella investeringsbidrag.

De investeringar som aktiverats som anläggningstillgång har i huvudsak haft ett anskaffningsvärde på lägst 0,25 prisbasbelopp (10 700 kronor) och en livslängd på minst 3 år.

Exploateringstillgångarna har bokförts under materiella anläggningstillgångar på grund av att de utgör en ringa del av tillgångarna och därmed inte påverkat resultat eller ställning i nämnvärd omfattning.

Avskrivningar

Avskrivningarna sker linjärt, dvs med belopp som är lika stora varje år under objektets beräknade livslängd. De beräknas på anskaffningsvärdet minskat med investeringsbidrag. Avskrivningarna påbörjas det år som investeringen tas i bruk.

Tillämpade avskrivningstider:

Verksamhetsfastigheter	25-33 år
Fritidsanläggningar och enklare fastigheter	20 år
Rörledningar	50 år
Bilar, maskiner och inventarier	5-15 år
Datorer	3 år

Dokumentation av redovisningssystem

Kommunen har ej upprättat en dokumentation av redovisningssystemet. Arbetet med framtagande av en sådan dokumentation är påbörjad och planeras bli färdig inom de närmaste åren.

Sammanställd redovisning

Redovisningen har upprättats enligt förvärvsmetoden med proportionell konsolidering. Förvärvsmetoden innebär att det egna kapitalet som förvärvats vid anskaffningstillfället har eliminerats. Elimineringen har i allt väsentligt gjorts för interna mellanhavanden mellan kommun och respektive företag. Sålunda har andelsinnehav, interna lån samt interna fordringar och skulder bortjusterats.

Vid upprättandet av den sammanställda redovisningen har kommunens redovisningsprinciper varit vägledande.

Revision

Revisorernas uppdrag/verksamhet

Den kommunala revisionen är en del av den lokala självstyrelsen. Kommunens revisorer är förtroendevalda, som på kommunfullmäktiges uppdrag granskar kommunens organisation, verksamhet och ekonomi. Kommunfullmäktige i Essunga kommun har valt fem revisorer vilka även har uppdrag som lekmannarevisorer Essunga Bostäder AB och Stiftelsen Essunga Industrier.

Enligt kommunallagen granskar revisorerna årligen all verksamhet med syfte att pröva om verksamheten sköts på ett ändamålsenligt och från ekonomisk synpunkt tillfredsställande sätt, om räkenskaperna är rättvisande och om den interna kontroll som görs inom nämnderna är tillräcklig.

I uppdraget ingår att granska årsredovisning, delårsrapport, intern kontroll samt fördjupade granskningar inom olika verksamheter.

Val av olika granskningsområden sker utifrån en prövning av väsentlighet och risk d v s hur betydelsefullt området är, vilka risker för fel som

föreligger samt vilka konsekvenser ev felaktigheter skulle kunna medföra för kommunen.

I sitt val av granskningsområde är alltid revisorerna självständiga och genomför sitt arbete på eget initiativ.

I enlighet med god revisionssed skall dessutom revisorerna ha en stödjande och rådgivande roll i förhållande till styrelsen och nämnderna.

Revisorerna biträdes, i enlighet med gällande lagstiftning, av sakkunniga.

Revisorernas granskning av styrelsens och nämndernas ansvarsutövning, årsredovisning och delårsrapport, tillförlitlighet i system och rutiner samt fördjupade granskningsprojekt framgår av revisionsberättelsen där revisorerna även gör ett uttalande om ansvarsfrihet. Revisionsberättelsen utgör därefter grund för kommunfullmäktiges prövning av ansvarsfrågan.

Av revisionsberättelsen framgår de under året genomförda granskningarna, vilka har översänts till kommunfullmäktige löpande under året.

Kommunstyrelsen

Kommunstyrelsen

Verksamheten under året

Kommunstyrelsen har ansvar för ett stort antal kommunövergripande frågor, samt även ett indirekt tillsynsansvar för övriga nämnder, bolag och stiftelser.

Exempel på viktiga ansvarsområden är arbetsgivarfrågor, information, näringsliv och ekonomistyrning. De försämrade ekonomiska förutsättningarna har gjort att kommunstyrelsen tvingats till att följa den ekonomiska utvecklingen i samtliga nämnder, och även ta kraftfulla besparingsbeslut som delvis sträcker sig utöver tilldelade budgetramar.

I Essunga har även kommunstyrelsen fått det direkta ansvaret för de tekniska frågorna. Hit räknas kommunala gator och grönområden, vatten och avlopp, avfallshantering och mycket annat.

Kommunstyrelsen bereder de frågor som tas upp till beslut i fullmäktige.

Fullmäktige i Lidköping, Götene, Skara och Essunga har godkänt det förslag till avtal om gemensam IT-organisation som förhandlats fram av kommunstyrelsen. Efter samgåendet 2010 beräknas därmed sårbarheten minska i databehandlingsverksamheten, samtidigt som tillgången till strategisk kompetens ökar. En deltidstjänst som IT-strateg har inrättats, och denna har tillsammans med visst konsultstöd kunnat påbörja en viss anpassning till den verksamhet som bedrivs i kommunalförbundet GöLiSka IT.

Essunga var en av initiativtagarna när ett antal av landets små kommuner gick samman och bildade ett försäkringscaptive. Nu, efter två års verksamhet, kan vi konstatera att detta var en riktig satsning, som minskat försäkringspremierna och dessutom gett en avkastning som kan användas för skadeförebyggande arbete.

Kontakterna med näringslivet, inte minst NossebroRegionens Nätverk, har under året varit omfattande. En delvis ny arbetsmetod infördes när företagen fick utse en representant till styrgruppen för vårt nya Lärcenter. Invigningen av Dahréntråds nya logistikcenter var en höjdpunkt och ett tydligt bevis på framtidstron hos vårt lokala näringsliv.

Ekonomiskt utfall

Resultaträkning			
Tkr	2007	2008	2009
Intäkter	30,8	30,4	28,9
Kostnader	58,2	61,2	61,8
<i>varav personalkostnader</i>	25,8	26,3	25,3
Nettokostnader	27,4	30,8	32,9
Nettobudget	26,8	29,9	35,5*)
Årets resultat	-0,6	-0,9	2,6

*) Inklusive 4,0 mkr tilläggsanslag enl Kf § 39/09

Kommunstyrelsens tilldelade budgetram om 31,5 mkr* har genom återhållsamhet med kostnader gett ett redovisat överskott om 2,6 mkr. Det besparingsmål som beslutades innan sommaren uppgick för kommunstyrelsens del till 436 tkr.

* Utöver detta har kommunstyrelsen tilldelats 4 mkr genom fullmäktiges beslut att ge ett villkorat aktieägartillskott på samma belopp till Essunga Bostäder AB.

Orsakerna till denna positiva avvikelse är främst dessa:

- o Eftersom planprocesserna vad gäller översiktsplanen har skjutits framåt gav kontot för planuppdrag ett relativt kraftigt överskott
- o Genom att i stort sett inga kostnader varit oförutsedda har endast 5 tkr av budgeterade 125 tkr behövt utnyttjas. Som en delvis oförutsedd kostnad är de ca 450 tkr som tillkommit genom avtalet om gemensam räddningstjänstverksamhet i västra Skaraborg, men detta belopp bokfördes under 2009 på Bygg- och räddningsnämnden
- o Kontot för näringslivsåtgärder, inklusive Leaderprogrammet, gav ett överskott på 0,2 mkr
- o Utbildningsinsatserna har som en sparåtgärd fått stå tillbaka, vilket också givit ett överskott mot budget på 0,2 mkr
- o Nossebro Marknad har lockat fler knallar, detta gav ett överskott på 122 tkr mot budget
- o IT-verksamheten däremot har haft kostnader (som inte täckts av intäkter) på cirka 150 tkr. Till viss del förklaras detta av det påbörjade arbetet med infasning i kommunalförbundet GöLiSka IT
- o VA-verksamheten gav ett 0-resultat.

Finansiella avvikelser utgjordes främst av att skatteintäkterna blev 4,3 mkr lägre än budgeterat. Övriga avvikelser inom detta område var:

- o Kostnadsutjämnings gav för kommunens del 0,1 mkr högre avgift än budgeterat
- o Planerade pensionskostnader, social avgifter och avtalsförsäkringar, 1,5 mkr, gav ett överskott med 2,1 mkr.

Informationsverksamhet

Verksamheten under året

Verksamheten bedrivs såväl externt som internt.

Externa informationskällor är dels EssInfo, som publiceras som en helsida i Nya Lidköpings-Tidningen åtta gånger per år, dels kommunens hemsida, som i december fick ett nytt utseende.

Mycket information lämnades även bland annat via pressmeddelanden, mail, foldrar, affischer, telefonsamtal och besök.

Interna informationskällor är intranätet samt personaltidningen Esset, som distribueras till arbetsplatserna sex gånger per år. Esset finns också att läsa på kommunens intranät.

Information om kommunen lämnades också i informationsvagnen i samband med Nossebro Marknad 11 gånger per år.

Kommunen har även deltagit i flera projekt, där informationsspridning varit en av de främsta uppgifterna. Exempel på dessa var ett inflyttningsprojekt till Skaraborg (satsning gentemot den nederländska marknaden) tillsammans med andra kommuner i Skaraborg. Ett annat var en retroförstudie inom Leader Västra Skaraborg, genom vilket kommunen har uppmärksamats på olika sätt. Ytterligare projekt, där kommunen marknadsförts, var Nossan Smycket, Skaraborgs medeltida besöksmål, Städer som sticker ut samt kulturutvecklingsmedel från Västra Götalandsregionen.

Turistverksamhet

Turismen sköts till stor del av föreningen VästgötaLandet, som bygger dels på samarbete med Vara kommun, dels på medlemsföretag.

I verksamheten ingår en enklare form av turistbyrå utlagd på entreprenad tillsammans med bad och camping. Även på biblioteket och i kommunhuset finns tillgång till turistinformation. Turistsatsningar sker till stor del genom VästgötaLandet.

För turistföretagarna i kommunen har under året gjorts olika aktiviteter i form av bland annat studieresa och seminarier.

Marknadsverksamhet

Verksamheten under året

Marknadsplatsen ligger centralt i Nossebro. Här finns en stor utvecklingspotential tack vare läget och storleken. Redan nu genomförs åtskilliga arrangemang i och runt området förutom den månatliga Nossebro Marknad - Power Meet, Veteranmarknaden, dragspelsstämma, husbilsträff, Qigong, julmarknad med mera.

Nossebro Marknad, som kommunen ansvarar för, är ett av kommunens starkaste varumärken. Den äger rum sista onsdagen i varje månad utom i december, då arrangemanget Jul på Nossebro Marknad genomförs. Den är en uppskattad mötesplats. Under julmarknaden görs besöksräkningar, som visade att antalet besökare ökade i somras från förra julmarknaden med 5.500 besökare (från 11.000 till 16.500). Även antalet knallar har ökat. Uthyrningen handhas av den administrativa avdelningen tillsammans med tekniska kontoret, som även ansvarar för skyltning, städning och trafikdirigering. Huvudansvaret ligger på informationsavdelningen. Genom en informationsvagn där kommunens representanter finns, kommer invånarna och besökare i kontakt med kommunen och dess beslutsfattare.

Fritidsverksamhet

Verksamheten under året

Fritidsutskottet ger framför allt stöd till föreningar som bedriver ungdomsfostrande eller annan för kommuninvånarna friskvårdande verksamhet.

Utskottet har under året träffat representanter från SISU och fått en beskrivning av vad som gjorts och planeras i idrottsföreningarna i Essunga kommun. Ett verksamhetsbesök på Essunga Ryttarförening har ägt rum och under hösten har fritidsutskottet deltagit i ett informationsmöte för kommunens samtliga föreningar, där bidragstilldelningen 2010 diskuterades.

Gator vägar och parker

Verksamheten under året

Enligt underhållsplan för 2009 har Cypressvägen i Jonslund, Essunga busshållplats, Änghagevägen i Främmostad samt del av Hammargatan och Videgatan i Nossebro fått ny beläggning.

Vidare har ett antal lappningar och lagningar skett i kommunen.

Kommunens investeringsplan för 2009 års arbeten
Asfalterings- och gatuarbeten har utförts vid Torggatan inklusive belysning och VA.
Gång/cykelväg ut mot Flexus –Kolsholmen samt gång/cykelväg från Marknadsgatan mot Stallaholm vid nya förskolan Ängen.

Vatten och avloppsförsörjning

Verksamheten under året

Reningsverket, som var färdigbyggt 1982, har närmat sig sin tekniska livslängd. Fler och allvarigare fel har blivit mer och mer vanligt. Reningsverket står inför en större ombyggnad på grund av tekniska behov, men även på grund av strängare utsläppsgränser. En ny tillståndsansökan har inlämnats till Länsstyrelsen. Förprojektering av reningsverket pågår inför ombyggnaden 2010-11.

Förslag till skyddsområden för vattenverken vid Åsa och Jonslund är under framtagande.

Avfallshantering

Verksamheten under året

Hämtning och behandling av hushållens avfall sker med hjälp av entreprenören Ragn-Sells AB. Från den 1 januari stängdes avfallsdeponin. Länsstyrelsen har lämnat beslut på lakvattenhantering för deponin, ombyggnaden av avfallsstationen samt nytt kontrollprogram. Arbetet med släntlutningar och avjämning av deponiområdet går vidare inför avslutningen och täckningen av deponin. Sluttäckningsmaterial har lagts upp i anslutning till deponin. En ombyggnad av sorteringsanläggningen har utförts av NCC AB.

Driften av återvinningscentralen har varit ute på upphandling. Ragn-Sells har tagit över driften av centralen från 1 januari 2009. Lakvattenhanteringen har byggts om av SVEVIA AB.

Arbetsmarknadsåtgärder

Verksamheten under året

Den arbetslöshetssituation som uppstått har lett till att kommunen tvingats vidta en del offensiva åtgärder. Köpet av f d Lantmännenfastigheten Stådet 8 får ses som en sådan nödvändig insats. Genom samverkan med bland andra socialförvaltningen hoppas kommunstyrelsen kunna skapa en slagkraftig enhet, med målsättningen att alla som står utanför den ordinarie arbetsmarknaden skall kunna erbjudas meningsfull sysselsättning.

Arbetsmarknadsenheten bedriver följande verksamheter:

- o Kontakten där 12-15 personer arbetar med montering och paketering av elmaterial.
- o Servicegruppen där 12-15 personer arbetar med yttre hemtjänst till pensionärer samt olika uppdrag åt kommunens förvaltningar och bostadsbolag. Uppgifterna består av gräsklippning, trädgårdsarbete, flyttningar och transporter mm. Servicegruppen sköter också kommunens leasingbilar. Fixartjänster, som är en service till pensionärer med syfte att förhindra fallolyckor, är en annan uppgift. Servicegruppen har sedan 1 juli 2009 förstärkts med ytterligare en arbetsledare vilket inneburit att fler personer kunnat sysselsättas i denna verksamhet.
- o Projekt BEMA –arbetsförmågebedömning, där syftet är att tillvarata deltagarnas möjligheter och kompetens samt förtydliga eventuella hinder inför en återgång till arbetslivet. BEMA är ett projekt i samverkan mellan Essunga och Vara kommuner och finansieras av Samordningsförbundet Västra Skaraborg.
- o Projekt Gevalis drivs genom Samordningsförbundet Västra Skaraborg – prerehabilitering för unga vuxna där verksamheten Punkten är förlagd till Vara men deltagande erbjuds till såväl Vara som Essunga kommun.

Arbetsmarknadsenheten har i samarbete med socialförvaltningen berett möjlighet till sysselsättning för personer med försörjningsstöd.

Genom arbetsförmedlingen har kommunen även erbjudit sysselsättning för personer i exempelvis jobb- och utvecklingsgarantin fas 3 och förstärkt arbetsträning – FAT.

Essunga kommun har under 2009 deltagit i EU-projektet Från Västerhavet till Vätterns strand där 29 kommuner i Västra Götaland medverkat. Projektets avsikt har varit, att utifrån en gemensam analys-/inventeringsmodell, identifiera gemensamma utvecklingsområden samt de utbildningsbehov som krävs för att skapa ett partnerskap mellan kommunernas lokala arbetsmarknads-/resursenheter i syfte att harmonisera och utveckla de lokala arbetsmarknadsåtgärderna i ett regionalt perspektiv.

Under december 2009 beviljades Samordningsförbundet Västra Skaraborg ESF-medel för projekt Gevalis vuxna vars mål är att erbjuda aktivitetsrehabilitering till människor mellan 25 och 54 år som varit långvarigt frånvarande från arbetsmarknaden på grund av sjukdom. Projektet bedrivs i samtliga fem kommuner som ingår i Samordningsförbundet Västra Skaraborg under tre år och startar i januari 2010.

Personalpolitiska åtgärder

Verksamheten under året

Under 2009 har utbildningsinsatser varit begränsade på grund av kommunens kärva ekonomiska läge. Under andra halvan av året var det bland annat anställningsstopp och utbildningsstopp. En satsning som ändå fortsatt under 2009 var utbildning för administrativ personal genom Högskolan Väst.

Fortsatt arbete med individuell lönesättning har skett, där även anställda inom Kommunals avtalsområde har helt individuell lönesättning. Det har inneburit att vid löneöversyn 2009 sattes alla löner i dialog chef – medarbetare.

Ett aktivt friskvårdsarbete för kommunanställda bedrivs med erbjudande om olika aktiviteter som t ex gymna under ledning av sjukgymnast, gratis träning på Nossebrobadet och Träningsbiten, subventionerad massage och träningskort, föreläsningar och studiecirkel kring hälsa och friskvård, erbjudande om rökstoppskurs mm.

Personalklubben har under året anordnat många uppskattade aktiviteter.

Rehabiliteringsarbetet har prioriterats genom stöd till chefer från personalavdelningen i detta arbete. Samarbetet med försäkringskassan är fortsatt bra och är en förutsättning för ett effektivt rehabiliteringsarbete.

Kommunstyrelsen – verksamhetsmål och måluppfyllelse 2009

Perspektiv	Mål		Måluppfyllelse
Boende och befolkning	Bebyggelseplanering: Fastställa en prioriteringsordning för de planförslag som finns och de som kan komma att föreslås.	☹	Beslut har tagits om prioriteringsordning för de planer som är aktuella. Beslutet ger möjlighet till vissa omprioriteringar om behoven skulle förändras.
	Planera nytt besöksmål: Anläggandet av en ny säkerhetsbana för tvåhjulsfordon skall ha påbörjats.	☹	Fortfarande är projektet på planeringsstadiet. Planarbete för området har påbörjats och kommunens styrgrupp träffat SMC:s styrelse och kommit överens om rollfördelning. En förstudie är finansierad.
	Nyproducerade bostäder: Under året skall 20 nya lägenheter ha producerats.	☹	Under året har tolv nyproducerade bostadslägenheter blivit färdiga. Dessutom har lägenheterna i Gullregnet färdigrenoverats och hyrts ut (där tolv lägenheter stått outhyrda under ombyggnadstiden).
	Vi skall vara minst 5 700 invånare vid mandatperiodens slut.	☹	Vid årets utgång var vår befolkning 5 601, en minskning med 24 personer 2009.
Företagande och näringsliv	Nyföretagande : Nyföretagande enligt fullmäktiges uppsatta mål.	☺	Av genomsnittliga målet 25 nya företag/år har 24 tillkommit under 2009.
	Få nöjdare och kunnigare turistentreprenörer i kommunen och ett ökat samarbete dem emellan.	☺	Kommunen har varit behjälplig med bl a marknadsföring, vilket har inneburit ökad turism. Samarbete genom möten, utbildning i bl a trender och tendenser och studieresa samt råd och stöd för nya entreprenörer har medfört nöjdare och kunnigare turistentreprenörer.
Samhälls-service	Samverkan med Grästorps kommun: Essunga kommun skall under året föreslå minst tre nya samverkansområden.	☹	Efter att beslut tagits om den administrativa utredningen har vissa mindre samverkansområden identifierats. I övrigt har inga konkreta förslag presenterats, men det miljöstrategiska området har föreslagits, liksom samverkan kring finansiell policy.

Nämndsredovisning

Samhälls-service	Reviderad Handlingsplan för skydd mot olyckor skall föreläggas fullmäktige.	☹	Då Essunga gått in i Räddningstjänsten Västra Skaraborg har man beslutat att en gemensam handlingsplan skall upprättas för RVS. Arbetet med att ta fram underlag pågår dock.
	Översyn nämndsorganisation: Företa en översyn av nämndsorganisationen i syfte att till kommande mandatperiod besluta om effektivare politisk organisation	☺	Förhandlingsdelegationens förslag har behandlats och beslutats i fullmäktige.
	Minska antalet kommunägda fastigheter: Minst fem fastigheter skall överlåtas i syfte att få mindre onödig fastighetsadministration.	☹	Gösen 1 (förskolan Skogsvik) har sålts, liksom parkeringen vid affären i Fåglum. Essunga skola och skjutbanan i Essunga är lämnade till mäklare för försäljning.
	Föreningarna skall uppfatta kommunen som en lyhörd och aktiv partner, med särskilt fokus på barn och ungdom.	☺	I samband med höstens informationsmöte med kommunens föreningar hade alla möjligheter att framföra sina önskemål angående principerna för bidragstilldelning 2010. Detta år har det inte gjorts någon enkät där föreningarna själva fått uttrycka sina synpunkter beträffande hur kommunen agerar i föreningsfrågor. De spontana möten som ständigt sker mellan kommunens alla föreningsengagerade människor och politiker och tjänstemän bidrar ändå till att Fritidsutskottet uppfattar att kommunikationen med föreningarna är fortsatt god.
	Upprätthålla en god framkomlighet och prioritera de oskyddade trafikanterna genom hög standard på vinterunderhåll och genom fortsatt utbyggnad av gång- och cykelvägar.	☺	Kommunfullmäktige har antaget en "Plan för gång och cykelvägar i Essunga kommun" 2009-04-06. Gc-vägar är under byggnation vid Södravägen mot Flexus AB, Torggatan etapp 1 har utförts från Sturegatan till Hagagatan samt från Marknadsgatan mot Stallaholm vid nya förskolan Ängen.
	Slam från Nossebro avloppsreningsverk ska få ett innehåll som gör det lämpligt att använda som jordförbättring, istället för att deponeras.	☺	Slam från reningsverket används till jordändamål. Jordtillverkningen sker vid PR- slamsugnings AB's anläggning i Falköping.
	Fram till och med 2009 anordna mottagningen av avfall vid avfallsstationen för att anpassa den till de behov som finns när deponeringen avslutas.	☺	En utbyggnad av sorteringsanläggningen var klar i början av 2009. Målet anses som uppfyllt.
	Att ge personer som inte kommit in eller förlorat kontakten med arbetslivet meningsfullt arbete, praktik eller utbildning samt erbjuda stöd, som ger möjlighet till inträde på arbetsmarknaden. Detta arbete sker i nära samarbete med arbetsförmedlingen, försäkringskassan, individ- och familjeomsorgen samt introduktionscenter.	☹	Genom utökning av servicegruppen med ytterligare en arbetsledare har fler personer kunnat sysselsättas. För att helt kunna tillgodose det behov som finns behöver en utökning av verksamheten ske.

	Sjukskrivningen bland kommunanställda ska minska med minst 10 % (2009 jämfört med 2008).	☺	Sjukfrånvaron har minskat med 25 % under 2009 jämfört med 2008 – från 6,4 % till 4,8 %.
--	--	---	---

Analys och tankar om framtiden

Kommunstyrelsen

Inom kommunstyrelsens område har nedskärningar skett inom flera områden i jämförelse med tidigare års budgeter. Det är bl.a. näringslivsåtgärder och utvecklingsprojekt som får stå tillbaks, liksom vissa tekniska driftsbitar. Däremot prioriteras fortfarande medel till arbetsmarknadsenhetens verksamhet, och en satsning görs på det miljöstrategiska området. Förhoppningsvis skall arbetsmarknadsåtgärderna kunna krympa i omfattning kommande år, medan miljöområdet kan förväntas få fortsatt stor betydelse även på det lokala planet.

Informationsverksamhet

Informationsavdelningen ser som vanligt med stor tillförsikt på framtiden. Kommunen är en trivsamt kommun med alla dess fördelar som en mindre kommun kan ha – närheten till invånarna, den positiva ”Essungaandan” och gott arbetsklimat i kommunhuset. Genom flertalet projekt, som kommunen deltar i, kommer särskilda satsningar att ske inom bland annat retro och vandringsleder.

Turist- och marknadsverksamhet

Genom att Essunga kommun har fått en del uppmärksamhet, har detta bland annat inneburit att besöksantalet har ökat. Som mätbara exempel kan nämnas antal campinggästnätter och besöksstatistiken på Nossebro Marknad. Även handeln har ökat sin försäljning. Kommunen deltar också i flera projekt, vilka inom de närmaste åren förhoppningsvis kommer att innebära en ökning av antalet besökare. Utbudet av boendeställen för besökare har ökat på landsbygden. Dessa är några av skälen varför Essunga kommun har anledning till att se positivt på framtiden.

Fritidsverksamhet

Trots budgetneddragningar inom kommunen under verksamhetsåret 2009 har fritidsutskottet lyckats tilldela bidrag till föreningarna enligt samma nivåer som tidigare år. Den huvudsakliga anledningen till detta är att flera föreningar åter lyckats dra ned på sina driftkostnader. Eftersom utskottets budget inför år 2010 är neddragen med 150 000 kr (motsvarar 17

% av bidragsbudgeten 2009) kommer detta att medföra förändringar i bidragstilldelningen till föreningarna. Utskottets ambition är här att de bidrag som utgår för ungdomsverksamhet (aktivitetsstöd) lämnas oförändrade, medan flera av de andra bidragen kan komma att minskas.

Vatten- och avloppsförsörjning

Ombyggnaden av reningsverket planeras till 2010. En ökad nederbördsmängd har märkts de senaste åren. Detta har resulterat i ökade påkänningar på Va-nätet. Ledningssystemet kommer att behöva ses över för att klara en ökad belastning.

Avfallshantering

Avfallsstationens deponering är stängd från 1 januari 2009. Arbeten som återstår är att sluttäcka deponin. Fondering av medel till kostnader för sluttäckning har avsatts årligen sedan 2003.

Arbetsmarknadsåtgärder

Det finns idag ett stort behov av att erbjuda personer som står utanför arbetsmarknaden sysselsättning. För att kunna möta detta behov måste fler möjligheter till sysselsättning skapas. Arbetet med att samla nuvarande verksamheter i nya lokaler samt att där även utöka möjligheterna till sysselsättning i olika former pågår och är nödvändigt. Utöver detta behövs praktikplatser inom kommunens verksamheter samt inom övriga näringslivet. Det projekt som startar 2010 med aktiv rehabilitering för långtidssjukskrivna ger en bra möjlighet för denna grupp.

Personalpolitiska åtgärder

Fortsatt arbetet pågår för att minska sjukfrånvaron ytterligare genom friskvårdsarbete, arbetsmiljöarbete samt rehabiliteringsarbete.

Under 2009 har planerade utbildningar skjutits upp på grund av utbildningsstopp. Det är viktigt att fortsätta tidigare satsningar på bland annat ledarutveckling för att ytterligare förbättra arbetsmiljön på våra arbetsplatser. Under 2010 kommer vi att arbeta med införande av en tobaksfri kommun genom bland annat tobaksfri arbetstid.

Bygg- och räddningsnämnden

Verksamheten under året

Under 2009 har bygg- och räddningsnämnden lämnat bygglov till nybyggnader och ombyggnader av bostadshus och industribyggnader. Nämnden har även prövat lokaliseringar av bostadshus och verksamheter utanför detaljplan. Visioner och planskisser har presenterats och planarbetet fortlöper.

Nämndens plan- och byggkontor har servat allmänheten med råd och upplysningar vid byggprojekt. Vissa ärenden har krävt myndighetsprövning – bygglov – medan merparten av verksamheten bestått av rådgivning och information om bygg- och energifrågor. Förutom lovprövning har samråd hållits och beslut har tagits om kontrollplaner, kvalitetsansvariga med mera. Vidare har nämnden handlagt frågor berörande hissar, obligatorisk ventilationskontroll (OVK) och brandfarliga varor. Nämnden har också tillsynen av energideklarationerna, som administreras av Boverket.

Plan- och byggkontoret har upprättat förslagsskisser till detaljplaner samt arbetat med flera utkast och visioner rörande fastigheter, gator och parkområden. En plan för gång- och cykelvägar har antagits.

Adressättning inför lägenhetsregistrets uppbyggnad har fortsatt och slutfördes i december. Lägenhetsregistret kommer att ligga till grund för folk- och bostadsräkning.

Från Boverket har beviljats stöd till planeringsinsatser för vindraft.

Räddningstjänstens verksamhet har från 1 mars inkorporerats till Räddningstjänsten Västra Skaraborg, tillsammans med Grästorp, Lidköping och Vara kommuner.

Ekonomiskt resultat

Resultaträkning			
Mkr	2007	2008	2009
Intäkter	0,7	0,8	1,0
Kostnader	5,1	5,6	7,1
<i>varav personalkostnader</i>	3,2	3,0	0,8
Nettokostnader	4,4	4,8	6,1
Nettobudget	4,2	4,5	5,4
Årets resultat	-0,2	-0,3	-0,7

Det ekonomiska resultatet blev minus 0,7 mkr mot budget. Plan- och byggverksamheten hade ett överskott med 0,2 mkr.

Räddningstjänsten hade ett totalt underskott med 0,9 mkr. Underskottet berodde på ej budgeterade engångskostnader i samband med att verksamheten gick in i Räddningstjänsten Västra Skaraborg f o m 2009-03-01. Minskningen av personalkostnaderna berodde också på denna övergång.

Bygg- och räddningsnämnden – verksamhetsmål och måluppfyllelse 2009

Verksamhet	Mål		Måluppfyllelse
Fysisk och teknisk planering	Bygglov skall i genomsnitt beviljas inom fem veckor från den dag fullständig ansökan föreligger.	☺	Arbetet med detaljplaner har pågått hela året. Arbetet med vindkraftplanen pågår. En plan för klimat- och energistrategi har påbörjats. Bygg- och räddningsnämndens service till allmänheten har fungerat tillfredsställande, vilket innebär att handläggningstiden i snitt kunnat fullgöras inom en 5-veckorsperiod.
	Räddningsnämndens beslutade mål kommenteras ej, eftersom nämnden ej bedrev någon verksamhet under större delen av året.		

Analys och tankar om framtiden

Plan- och byggkontoret kommer att arbeta med fortlöpande bygglovsprövning, service och rådgivning till allmänheten. Vidare kommer arbetet med olika planer att fortsätta. Nämndens ambition är att snabbt kunna lösa uppkomna frågor på ett

korrekt och ändamålsenligt sätt samt vara visionära i samhällsfrågor.

Dialoggruppen fördjupar kontakterna mellan kommunstyrelsen och bygg- och räddningsnämnden.

Utbildningsnämnden

Verksamheten under året

Verksamheten har även under 2009 kännetecknats av fokus på lärprocessen och då framför allt på bättre kunskapsresultat i hela grundskolan.

Fortsatt medvetet förändringsarbete sker på alla nivåer inom grundskolan.

Resultaten var mycket bra. År 2009 hade elever i år 9 ett meritvärde på 219 poäng.

Gymnasiebehörigheten låg på ca 93 %. Dessa resultat innebar, i jämförelse med Sveriges 290 kommuner, en placering bland de 40 bästa.

Under året har en ny förskola invigts, Ängen i Nossebro. Ängen ersatte förskolorna Skogsvik och Eken.

Ett nytt lärcenter för vuxnas lärande invigdes under hösten. Antal elever inom vuxenutbildningen ökade från vår till höst med mer än dubbelt så många.

Kultur- och biblioteksverksamheten hade ett mycket positivt år med bland annat utökad lånefrekvens och ökat antal besökande på biblioteket.

I övrigt kännetecknas året av ekonomiska besparingar inom i stort sett alla verksamheter.

Ekonomiskt resultat

Resultaträkning			
Mkr	2007	2008	2009
Intäkter	15,4	15,4	15,4
Kostnader	123,6	126,5	125,9
<i>varav personalkostnader</i>	<i>71,4</i>	<i>73,8</i>	<i>73,3</i>
Nettokostnader	108,2	111,0	110,5
Nettobudget	109,5	111,0	111,9
Årets resultat	1,3	0	1,3

Utbildningsnämnden har ett totalt överskott mot budgeten på 1,345 tkr. Under året fick utbildningsnämnden sparkrav på 2,1 mkr i innevarande år. Detta har inte nämnden mäktat med på grund av för höga kostnader inom F-5-skolorna och fritidshemmen under vårterminen 2009 samt ökat efterfrågan inom vuxenutbildningen.

I förhållande till höstens prognos om överskott på 900 tkr har dock resultatet förbättrats.

Förskoleverksamheten har ett överskott på 236 tkr beroende på ökade avgifter i förhållande till budget.

Grundskolan har ökat sina interkommunala ersättningar från andra kommuner. 6-9 skolan har gått med överskott. Trots ökade kostnader inom F-5 skolorna har därmed grundskolan fått ett överskott på 331 tkr.


Kostnaderna för inackorderingstillägg och interkommunala ersättningar inom gymnasieskola bidrog till överskott på 748 tkr på gymnasieskola inklusive gymnasiesärskola.

Kultur- och biblioteksverksamheten har ett överskott på 172 tkr.

Till de negativa budgetposterna hör:

- o Fritidshem (- 742 tkr). Till viss del kan det dock bero på att viss personal, som egentligen skulle förts på förskoleklass, konterats på fritidshem.
- o Vuxenutbildningen (- 366 tkr). Detta beror på en markant ökad andel elever från höstterminen 2009 i det nya lärcentrat. Det beror också på minskad uppdragsutbildning visavi näringslivet.

Utbildningsnämnden– verksamhetsmål och måluppfyllelse 2009

Verksamhet	Mål	Måluppfyllelse
Allmän kulturverksamhet	Fler barn och ungdomar skall ges möjlighet att vara delaktiga i kommunens kulturutbud.	 Skapande skola har genomförts på Nossebro 6-9 skola med bland annat work-shops i musik. Utrustning för mer aktivt skapande i bildundervisningen har köpts in. Keramikkurs för barn i åldrarna 10-18 år arrangerades under elevernas sportlovsvecka. Aktivt deltagande i Konstvandringen som anordnades i maj i samarbete med Nossans Allmänna Konstförening, NAK. I år gick samtliga elever på Nossebro 6-9 samt Bredöl 4-5 och barngrupperna från förskolan i Nossebro. En barngrupp från Jonslund gick också vandringen.

Nämndsredovisning

			<p>Många förskolegrupper samt elever från F-9 bidrog med egna alster i Konstvandringen.</p> <p>Utbildningsförvaltningen har anslagit pengar till Unga Ess, som ägde rum 21 augusti.</p> <p>Utbildningsförvaltningen är också positivt till ett projekt för läsfrämjande, PocketChock och stödjer detta ekonomiskt.</p> <p>Unga & Äldre är ett projekt som initierats inom utbildningsförvaltningen samt skolans elevråd.</p> <p>Arbete med att involvera kommunen i den lokalhistoriska webbplatsen Vestro Gothia pågår.</p>
Biblioteket	Fler människor skall upptäcka bibliotekets utbud och möjligheter.	☺	<p>En broschyr har tagits fram för Biblioteket.</p> <p>Hemsidan har mer information om aktiviteter på Biblioteket och katalogen är mer informativ och lockande sedan bytet av bibliotekssystem från Libra III till Libra.se</p> <p>Besöksstatistik 2009: 65 900 (63 200 besökare år 2008). Ökningen är väldigt positiv eftersom vi dessutom har ett projekt, PocketChock som bygger på att ungdomar på 6-9skolan lånar utan att behöva besöka biblioteket eller registrera lånen.</p> <p>Utlåningsstatistik 2009: 49 332 utlån från huvudbiblioteket (47 200 utlån år 2008). Därtill kommer båda åren en uppskattad lånesiffra från Vårdcentrums bibliotek samt Bredöls och Jonslunds skolbibliotek. (10 500 utlån) Utöver detta finns som tidigare nämnts projektet PocketChock.</p>
Musikskola	Musikskolan i Essunga kommun skall ge alla barn och ungdomar möjlighet att uppleva glädjen i eget musicerande.	☹	<p>Ingen kö finns till musikskolan.</p> <p>Musikskolans dag genomfördes den 26 maj.</p> <p>Inga enkäter har gjorts.</p>
	Musikskolan skall vara en synlig del i grundskolan och kulturlivet.	☺	<p>Det har varit ett antal arrangemang under året som till exempel en musikal samt deltagande i lucia.</p>
Fritidsgård	Fritidsgården skall utveckla sitt utbud för att bli en öppen mötesplats för besökare med olika intressen och livsstilar.	☺	<p>Fritidsgården har under våren haft öppet varannan fredag.</p> <p>Föräldravandringar har pågått under året.</p> <p>Antal besökare fram till sommarlovet var 608. Efter sommarlovet uppgick antalet besökare till 862 stycken.</p> <p>Under sommaren har också fritidsgården haft extra öppet under onsdag-lördag.</p>
Förskole- verksamhet	Förskola/familjedaghem skall erbjudas inom två månader.	☹	<p>Antal placerade barn under året var 34 stycken. Av dessa fick 32 barn plats inom två månader.</p>
	Antalet barn i grupperna i förskolan skall minska.	☺	<p>En ny förskola, Ängen, har ersatt Skogsvik och Eken i Nossebro.</p> <p>Alla avdelningar, förutom Lyan i Bredöls skola, har färre barn per avdelning jämfört med 2008.</p>

Förskole- verksamhet	Alla barn skall utveckla sin förmåga att upptäcka och använda matematik. Alla barn skall utveckla sin språkliga förmåga.	☺	Personalen har fått utbildning i matematik och arbetar i mattenätverk.
Skolbarn- omsorg	Skolbarnomsorg skall erbjudas inom två månader.	☺	Alla barn som sökt har kunnat erbjudas plats inom två månader.
	Skolbarnomsorgen skall komplettera skolan och erbjuda en meningsfull fritid och stöd efter varje barns utveckling, förutsättningar och behov.	☺	Fritidshemmen erbjuder läxhjälp. Personalen inom skola och fritidshem samarbetar runt barnen. Fritidshemspersonalen arbetar också i skolan. Skolans ämnen vävs in i fritidshemmens pedagogik i praktik, spel och lekar.
	Personalens kompetens skall öka.	☹	Fler lärare och fritidspedagoger har anställts under året.
Grundskola/ grund- särskola	Långsiktiga mål - Grundskola 1. Alla elever i år 9 skall nå minst betyget godkänt i alla ämnen år 2010. 2. Alla elever i år 3 och 5 skall nå de nationella målen år 2010.		
	Kortsiktigt mål 1 Grundskola/grundsärskola Alla elever skall öka sina kunskaper inom skolans alla ämnen och ämnesområden.	☺	Från att vara en av Sveriges sämre kommuner 2006 och 2007 avseende kunskapsresultat i år 9 så är vi såväl 2008 som 2009 en av Sveriges bättre kommuner. Detta har skett genom ett aktivt och målmedvetet arbete på samtliga stadier.
	Kortsiktigt mål 2 Grundskola/grundsärskola Samverkan med arbetslivet skall fördjupas och utvecklas. Det företagsamma lärandet skall genomsyra de olika verksamheterna inklusive praoverksamheten.	☺	Kontakterna har omfångsmässigt ökat men inte antalet arbetsplatser. Inriktningen av år 9:s prao har ändrats. Eleverna fick en problemlösningsuppgift under sin praoperiod. Uppgifterna redovisades i form av en utställning som alla elever fick titta på.
Gymnasie- skola	Antal elever på Industriprogrammet skall öka.	☹	Antal elever har inte ökat på industriprogrammet utan däremot har en minskning skett. Genom att det bara var en elev som sökte till läsåret 2009/2010 har utbildningsnämnden beslutat att inte anordna skolverksamhet i år 1. Utbildningsnämnden har också beslutat att lägga ner Industriprogrammet från och med höstterminen 2011.
Gymnasie- särskola	Alla elever skall öka sina kunskaper samt förberedas för ett gott vuxenliv.	☹	Samarbete pågår mellan skolan och LSS-verksamheten och är därmed på god väg att uppfylla målet.
Vuxen- utbildning	Öka utbudet för de vuxnas lärande.	☺	Ett nytt Lärcenter på Södra vägen i Nossebro invigdes den 1 september. Nya riktlinjer har antagits av utbildningsnämnden gällande vilka elever som får vuxenutbildning. Antalet elever har ökat markant från cirka 20 stycken under vårterminen 2009 till 65 stycken under höstterminen 2009. Grundvux har etablerats i kommunens Lärcenter.

Nämndsredovisning

Personal	Personalen skall känna delaktighet och stolthet för sin arbetsplats. För att kunna möta utmaningar skall personalens kompetens och flexibilitet utvecklas.	☺	Genom ett ökat kunskapsresultat så har stoltheten ökat bland vår personal. Personalen har en stor del av denna stora förbättring. Sjukstatistiken inom utbildningsförvaltningen har legat lågt under hela året. Antalet lärare som gått Lärarlyftet är sex stycken med totalt 112,5 högskolepoäng.
-----------------	---	---	--

Analys och tankar inför framtiden

Det är mycket viktigt att behålla men också utveckla den goda läroprocess vi just nu befinner oss i. Gällande meritvärde i år 9 låg vi 2009 på 26 plats i Sverige av landets 290 kommuner.

Antal elever minskar, framförallt på 6-9 skolan, men också i Bredöls skola de närmaste åren. Anpassning till elevminskning måste ske såväl personellt som lokalmässigt. Kommunfullmäktige kommer under 2010 ta ställning till förslag om framtida skolorganisation i kommunen.

Vuxenutbildningen har ökat markant under året. Med vårt nystartade Lärcenter finns det möjligheter att förbättra utbildningen såväl kvalitativt som kvantitativt.

Inom vuxenutbildningen skall vi prioritera Yrkesvux och då framförallt utbildning inom industrin som då kompenserar en nedläggning av ungdomsgymnasiet på Industriprogrammet.

Socialnämnden

Verksamheten under året

Behovet av insatser av olika slag har i år ökat inom individ- och familjeomsorgen (IFO) och LSS. Inom IFO har framför allt barn- och ungdomsvården samt försörjningsstöd ökat.

Inom LSS ökar insatserna på boende samt daglig verksamhet.

Kommunfullmäktige beslutade 2008-12-15 att uppföra ett LSS-boende på Torggatan. Detta boende var inte fullt finansierat. Dock genom att verksamheten startade 2009-10-01 så minskar kommunens bidrag till LSS-utjämningsystem i ungefär samma utsträckning som kostnaderna ökade.

I äldreomsorgen har följande skett under året:

- o En ny organisation kring hjälpmedel
- o En förändring av hemtjänsten dels utifrån områdesgränser dels ledarskapet
- o Minskning av behovet av särskild boendeform som innebär tomma platser under stor del av året.

Övrigt

Inom flyktingmottagningen har 18 nya flyktingar tagits emot 2009. Ett projekt benämnt Föreningscoach har pågått under året.

Sjukfrånvarostatistiken är mycket positiv. Sjukfrånvaron för socialförvaltningens personal är 6,6 % - 32 % lägre än 2008.

Ekonomiskt resultat

Resultaträkning			
Mkr	2007	2008	2009
Intäkter	21,2	24,3	28,4
Kostnader	105,6	115,5	118,8
<i>varav personalkostnader</i>	<i>75,7</i>	<i>79,8</i>	<i>81,7</i>
Nettokostnader	84,4	91,2	90,4
Nettobudget	84,5	87,6	89,9
Årets resultat	0,1	-3,6	-0,5

Socialnämnden har ett totalt underskott mot budgeten på 489 tkr. Detta var betydligt bättre än förväntat. Prognosen för året visade ett underskott på 1 326 tkr.

Individ- och familjeomsorgen gick med ett totalt underskott på 2 708 tkr beroende framför allt på ökade kostnader för försörjningsstöd (- 927 tkr) och barn- och ungdomsvård (- 1 941 tkr).

LSS- verksamheten ökade med 2 092 tkr i förhållande till budget beroende på start av gruppboende fr o m 2009-10-01 samt ett utökat antal personer som fick insatsen personlig assistans.



Det är inom äldreomsorgen som besparingar skett under 2009 (ca 4 255 tkr i överskott mot budget). Det beror framför allt på minskade kostnader på särskild boendeform på grund av minskat behov. Det beror också på en annan hemtjänstorganisation med annan ledning.

En ny hjälpmedelsorganisation, där vi leasar hjälpmedlen, innebär att vi fick 300 tkr från regionen för hjälpmedelslaget.


Kompetensutvecklingen låg på en ytterst låg nivå (423 tkr i överskott).

Socialnämnden – verksamhetsmål och måluppfyllelse 2009

Verksamhet	Mål	Måluppfyllelse
Äldreomsorg	Utveckla mötesplatser på särskilda boenden och i samhället i övrigt.	☺ Anhörigträffar har under året funnit sin form. 8-10 anhörigvårdare har träffats under året 1 gång/månad. Röda Korset ansvarar för träffarna med hjälp av kommunens anhörigkonsulent. Tillsammans med Röda Korset pågår diskussioner om hur vi kan arrangera mer aktiviteter för anhörigvårdare. Dagcentralen Gullregnet, en gemensamhetslokal på Torggatan i Nossebro, invigdes i april. Lokalen kan hyras av närboende samt pensionärer i kommunen men även av föreningar och andra kommuninvånare. Under året har lokalen använts sparsamt. Socialnämnden skall verka för att lokalen används i ökad utsträckning.

			<p>Dagcentralen på äldreboendet Kerstinsås fyller flera funktioner. Den är en levande mötesplats med stimulerande aktiviteter för såväl boende på Kerstinsås som pensionärer som kommer utifrån.</p> <p>Förekomsten av sociala aktiviteter har ökat markant under 2009. Enheterna har mer schemalagda aktiviteter förutom promenader och tidningsläsning. När resultatet för Kommunens Kvalitet i Korthet presenteras för 2009 förväntas betydligt bättre siffror för Essunga kommun.</p>
	<p>Förbättra vården för personer i livets slutskede.</p>		<p>Då vård i livets slut sker i det ordinarie hemmet har vi av erfarenhet nu konstaterat att insatserna kan variera stort då de knyts individuellt efter vårdtagarens behov. Det viktigaste för vårdtagaren och de anhöriga, som har en betydande roll, är att en kontaktperson finns i kommunen. Även för den enhet som har sjukvårdsansvaret är detta viktigt.</p> <p>Vård i livets slut i särskilda boenden är ett naturligt inslag i omsorgen. Målsättningen måste vara att all personal på särskilt boende ska bli väl förtrogen med denna uppgift. Kommunens sjuksköterskor och den kontaktsjuksköterska som finns måste i större utsträckning fungera som handledare och arbetsledare i dessa situationer. Essunga kommun har sedan flera år en kontaktsjuksköterska som är väl känd på de närliggande sjukhusen.</p> <p>Utbildningsinsatser har under året riktats till personalen på korttidsavdelningen Vallmo. I olika omgångar har olika personalgrupper varit på föreläsningar/ utbildningar i vård av livets slut. Detta i förhoppning om att fortsatta diskussioner och förbättringsarbeten kommer igång på hemmaplan om man åker flera från samma arbetsgrupp.</p> <p>Registrering av de nationella kvalitetsindikatorerna är nu påbörjat i hela kommunen.</p>
	<p>Möjlighet för personal att få den arbetstid de önskar skall öka.</p>		<p>Kerstinsås De flesta är nöjda med sin sysselsättningsgrad. Någon har tjänstledigt del av tjänst och vill fortsätta med det. Andra har fått förordnat på grund av den tjänstledigheten. De är nöjda om de får fortsätta med den sysselsättningsgraden och inte behöver sänka till sin ordinarie tjänst. De som önskar höja sin sysselsättningsgrad motsvarar tillsammans 1,5 tjänster.</p> <p>Lindbacken Det finns några som önskar sänka sin sysselsättningsgrad. De flesta är nöjda med sin procent. De som önskar höja sin sysselsättningsgrad motsvarar 0,68 tjänster.</p> <p>Furubacken/Hemtjänst Söder Alla är nöjda med sin sysselsättningsgrad.</p> <p>Hemtjänst Norr Ingen önskar förändra sin sysselsättningsgrad.</p>

			<p>Sammanfattning</p> <p>Flertalet är nöjda med sin sysselsättningsgrad. Det finns inga möjligheter idag att höja de som önskar utan schemaförändring. Många vill höja sin tjänst men fortfarande behålla var tredje helg och ha tid i tidbank. För att höja sysselsättningsgraden bör man förändra helgtjänstgöringen, från var tredje helg till minst två helger av fem. Skall personalen få ett bra schema med rimliga turer, alltså inga delade turer eller inga turer längre än åtta timmar, bör man tjänstgöra varannan helg.</p> <p>Under 2009 har den ekonomiska situationen krävt besparingar inom verksamheten. Det har också funnits tomma platser på särskilt boende. Därför har personalpolitiska åtgärder utformats i syfte att göra personalnedskärningar så skonsamma som möjligt.</p>
Handikapp-omsorg/LSS	Vuxna med funktionshinder skall erbjudas daglig sysselsättning.	☺	<p>LSS har utarbetat rutiner med särskolan i kommunen. Som exempel kan nämnas samarbete kring individuell planering. Individuella planer har utformats för samtliga verksamheter. LSS har regelbundna träffar med arbetsplatser lämpliga för elevplaceringar.</p> <p>Alla vuxna har erbjudits daglig sysselsättning.</p>
	Möjlighet för personal att få den arbetstid de önskar skall öka.	☺	<p>All personal har den sysselsättningsgrad som de önskar.</p>
Individ- och familje-omsorg	Kommunens skall verka för att utsatta familjer får stöd av olika former.	☺	<p>Det offensiva, målinriktade arbetet med missbrukare/psykiskt sjuka och familjer med andra diverse sociala problem (både ensamstående och vuxna med barn) har givit mycket bra resultat. Allt fler barn har drogfria föräldrar som via Gläntans verksamhet fått stöd, vård och behandling för sina bekymmer. Verksamhetens innehåll och upplägg har väckt uppmärksamhet i andra kommuner varvid flera studiebesök har mottagits.</p> <p>Samverkan mellan IFO och skola kring utsatta barn och ungdomar har gett bra resultat. Ungdomarna ses och behandlas/bemöts individuellt utifrån sina genuina förutsättningar för att lyckas med sin skolgång och fritid. Att en ungdom lyckas med sin skolgång är förutsättningen för att lyckas med det fortsatta livet in i vuxenvärlden med arbete, inkomster och eget, självständigt liv.</p>
	Drogförebyggande insatser skall förbättras och utvecklas.	☺	<p>Samverkan mellan IFO och skola för att hitta och identifiera barn och ungdomar med drogproblem pågår. Vid behov används Gläntans resurser och kunskaper för drogtester och stöd. Detta i samverkan och samråd med den unges föräldrar och handläggande socialsekreterare.</p> <p>Gläntans öppna verksamhet utan biståndsbeslut för de enskilda har inneburit att allt fler missbrukare på ett enkelt och respektfullt sätt kan söka hjälp och få hjälp för sina drogproblem. Även ungdomar söker sig till</p>

			<p>Gläntan och den gemenskap och det stöd som finns där, både av personalen och av klienter som kommit ifrån sitt missbruk.</p> <p>Tillsammans med utbildningsförvaltningen anordnades förebyggande verksamhet sommartid som t ex sommarläger, riktade sommarjobb, öppen fritidsgård under sommaren, extra personal under så kallade högriskhelger. Sammantaget gav dessa satsningar bra resultat som t ex mindre skadegörelse.</p> <p>Handläggaren för missbruks- och beroendevård samt IFO-chefen har under 2009 deltagit i nästan alla konferenser som ordnats för att implementera socialstyrelsens nationella riktlinjer för missbruks- och beroendevård. Material för implementerings- och utbildningsstöd har köpts in. Utbildningen av personalen påbörjas i februari 2010.</p> <p>Från och med december 2009 används alkohol- och drogscreeningsinstrumenten AUDIT och DUDIT regelmässigt vid nybesök gällande ansökan om försörjningsstöd. Detta för att tidigt upptäcka riskbruk och missbruk av alkohol/droger.</p>
	<p>Antalet kvinnofridskränkningar skall minska</p>		<p>Under 2008 inkom två anmälningar om kvinnofridskränkningar. Under 2009 har det inkommit sammanlagt 13 anmälningar angående kvinnofridskränkningar samt anmälan om två kvinnor som flytt till Essunga kommun av samma anledning. Två kvinnor förekommer vid två olika tillfällen. Vad denna kraftiga ökning beror på finns inget entydigt svar på. Metoder för att stötta dessa kvinnor har utvecklats.</p>

Övrigt inom individ- och familjeomsorgen

Antalet familjer som sökt försörjningsstöd har under 2009 ökat kraftigt. Utbetalningar per månad har vissa månader fördubblats. För att möta denna ökning har ytterligare en socialsekreterare anställts med uppdrag att förenkla och effektivisera handläggning av nybesök/försörjningsstöd.

IFO har tillsammans med arbetsmarknadsenheten anställt ytterligare en arbetsledare till Servicegruppen. Syftet är att flera personer med svårigheter att komma in i arbetsmarknaden under en tid ska få arbete inom kommunen.

Flyktingmottagning/Introduktionscenter

Under 2009 uppfyllde Essunga kommun sin del i överenskommelsen med Migrationsverket kring mottagande av nyanlända genom att under första halvåret ta emot 18 nyanlända varav 6 barn. Av dessa flyttade sex personer till annan kommun.

59 personer bor kvar i kommunen av de totalt 77 mottagna sedan 2006. För närvarande deltar 35 personer i introduktionen i Nossebro.

För närvarande bor det fyra asylsökande i kommunen, som är anhöriga till redan boende här. Om de får uppehållstillstånd under 2010 kommer de att räknas in i antalet mottagna och tillhöra introduktionen.

Arbetsförmedlingen har gjort en nationell upphandling gällande yrkessvenska för nyanlända invandrare. Yrkessvenska är en förberedande utbildning som är individuellt anpassad. I Nossebro har den varit riktad till i första hand akademiker som ett komplement till svenska för invandrare (SFI), för att påskynda språkinläringen och etableringen i samhället. Nio elever deltar. Yrkessvenskan avslutas i februari 2010 och har då pågått i sex månader.

Migrationsverket beviljade strukturella medel till ett samverkansprojekt med föreningscoach i Essunga och Grästorps kommuner. Föreningscoachen har etablerat kontakt med föreningsrepresentanter i de båda kommunerna, arrangerat studiebesök, bjudit in representanter till undervisningen, ordnat prova-på-tillfällen, informerat, bedrivit undervisning i föreningskunskap samt startat samtalsgrupper.

Analys och tankar inför framtiden

Antalet ungdomar med LSS-insatser har ökat markant under de senaste åren. Det nya gruppboendet är därför ett viktigt inslag i vården kring personer med funktionshinder. Fler insatser i olika former måste komma till. Ett nytt LSS-boende bör uppföras 2012-2014.

Förändringar i sjukförsäkringssystemet kommer troligtvis betyda ytterligare ökade kostnader för försörjningsstöd. Arbetsbefrämjande åtgärder är viktiga, dels för den enskilde individen och dels för kommunens ekonomi.

Ungdomar mellan 18-25 år måste särskilt beaktas gällande olika åtgärder som praktik, utbildning, arbete etc.

Barn- och ungdomsvården är för närvarande mycket kostsam. Tillsammans med utbildningsförvaltningen har utökad förebyggande verksamhet skett under 2009. Ytterligare satsningar

måste dock göras för att minska kostnader på institutioner och familjehem.

Inom äldreomsorgen ökar efterfrågan för närvarande på kommunens insatser, framför allt hemtjänst. Utredning skall ske gällande organisation inom hemtjänst. Socialnämnden har beslutat att under 2010 införa förenklad biståndsbedömning för servicemottagare över 80 år. Kommunfullmäktige har också beslutat att införa Lagen om valfrihetssystem inom hemtjänsten från 2011.

En ny lag träder i kraft 2010-12-01 som innebär att ansvaret för introduktionen för nyanlända övergår från kommunen till arbetsförmedlingen. Kommunen kommer fortfarande ha ansvaret för barn och ungdom, utbildning inklusive SFI och samhällsorientering. Vad detta får för konsekvenser återstår att se.

Miljönämnden

Miljö- och hälsoskydd

Verksamheten under året

Miljönämndens verksamhet regleras a bl a miljöbalken, livsmedelslagen, smittskyddslagen, naturresurslagen samt plan- och bygglagen. Miljönämndens tillsynsarbete stöder sig på gällande lagar och bestämmelser. Nämnden ska även verka för en hälsosam miljö genom att hindra uppkomsten av och undanröja störningar som kan vara skadliga för människor och miljö.

Viktiga händelser under året är att djurskyddstillsynen gick över till länsstyrelsen vid årsskiftet 08-09. Lantbrukstillsynen som tidigare utförts tillsammans med djurskyddstillsynen har dock legat kvar på kommunal nivå. Den 1 december ändrades livsmedelslagstiftningen så att de flesta verksamheter inte längre behöver ett godkännande utan ska enbart registreras.

Ekonomiskt resultat

Resultaträkning			
Mkr	2007	2008	2009
Intäkter	0,2	0,2	0,2
Kostnader	0,7	0,8	0,7
<i>varav personalkostnader</i>	<i>0,5</i>	<i>0,6</i>	<i>0,6</i>
Nettokostnader	0,5	0,6	0,5
Nettobudget	0,6	0,6	0,6
Årets resultat	0,1	0	0,1

Miljönämnden hade ett totalt överskott på 168 tkr mot budget. Överskottet berodde på fler intäkter och lägre personalkostnader än budgeterat.

Miljönämnden – verksamhetsmål och måluppfyllelse 2009

Perspektiv	Mål	Måluppfyllelse
Boende och befolkning	<p>För att kunna underlätta för kommuninvånare eftersträvas en god samhällsservice där målet är en snabb handläggningstid utifrån ärendets karaktär.</p> <ul style="list-style-type: none"> o Akuta ärenden som kräver snabb handläggningstid, ex vid misstanke om matförgiftning, smitta, förorening av dricksvatten, brott mot miljöbalken då säkring av bevis krävs: Omedelbar åtgärd. o Ansökan/anmälan enligt livsmedelslagstiftningen, miljöbalken samt remisser: Delegationsärenden beslutas inom 2 veckor från den dag kompletta handlingar inkommit. Nämndsärenden beslutas inom 1,5 månad från den dag kompletta handlingar inkommit. o Övriga ärenden som inte är av akut art påbörjas inom 3 veckor. 	<p>☺ Några ärenden av akut karaktär har inte inträffat under året.</p> <p>Delegationsärenden, värmepumpar, har en genomsnittlig handläggningstid på tre dagar.</p> <p>Delegationärenden, renhållning, har en genomsnittlig handläggningstid på två dagar.</p> <p>Miljönämnden har beretts tillfälle att svara på 20 remisser under året. Samtliga remisser har besvarats inom svarstiden.</p> <p>☹ Nämndsärenden har överlag inte beslutats inom 1,5 månad.</p> <p>☺ Kontrollrapporter för livsmedel har skickats till verksamhetsutövaren, i genomsnitt, 4,5 dagar efter inspektion.</p> <p>Övriga ärenden som inte är av akut karaktär har i genomsnitt påbörjats inom 13 dagar.</p>

Analys och tankar om framtiden

Miljönämnden har i stort sett uppfyllt de mål som satts upp. Att nämndsärenden inte har beslutats inom 1,5 månad beror till största delen på typen av ärende som tas upp i nämnden.

T ex klagomålsärenden och ärenden av principiell karaktär tar ofta lång tid att utreda och kommunicera med berörda parter. Riskklassificering av livsmedelsanläggningar görs efter det att anläggningen registreras eller godkänts vilket gör att dessa ärenden tar längre tid



Till kommunfullmäktige.

Revisionsberättelse för år 2009

Vi, av fullmäktige utsedda revisorer har granskat den verksamhet som bedrivits av kommunstyrelsen, nämnderna, fullmäktigeberedningar samt stiftelsen och genom utsedd lekmannarevisor, verksamheten i kommunens aktiebolag.

Kommunstyrelsen, nämnderna och beredningarna ansvarar för att verksamheten bedrivs i enlighet med gällande mål, beslut och riktlinjer samt de föreskrifter som gäller för verksamheten. De ansvarar också för att det finns en tillräcklig intern kontroll samt återredovisning till fullmäktige.

Revisorernas uppgift är att granska verksamhet, kontroll och redovisning och pröva om verksamheten bedrivs i enlighet med fullmäktiges uppdrag.

Granskningen har utförts enligt kommunallagen, kommunens revisionsreglemente och god revisionssed i kommunal verksamhet. Granskningen har genomförts med den inriktning och omfattning som behövs för att ge rimlig grund för bedömning och ansvarsprövning.

Vi bedömer sammantaget att kommunstyrelsen, nämnder och beredningar har bedrivit verksamheten på ett ändamålsenligt och från ekonomisk synpunkt tillfredsställande sätt.

Kommunfullmäktige har i budgeten antagit flera verksamhetsmål. Vi bedömer att det kan föreligga svårigheter att mäta måluppfyllelse i flera av målen. Enligt vår uppfattning bör kommunstyrelsen pröva vad som är en arbetsuppgift och vad som är ett verksamhetsmål för god ekonomisk hushållning.

Kommunstyrelsens interna kontroll bedöms till stor del ha varit tillräcklig. Nämndernas och beredningarnas interna kontroll bedöms ha varit tillräcklig.

Räkenskaperna bedöms i allt väsentligt vara rättvisande.

Mål för God Ekonomisk Hushållning

I kommunallagen föreskrivs att det för verksamheten skall anges mål och riktlinjer som är av betydelse för en god ekonomisk hushållning. För ekonomin skall anges de finansiella mål som är av betydelse för en god ekonomisk hushållning.

H. B. al. B. L.



Essunga kommun

Revisorerna skall därefter bedöma om resultatet i årsbokslutet är förenligt med de mål som fullmäktige beslutat.

Vid vår granskning kan vi konstatera att finansiella mål som är av betydelse för en god ekonomisk hushållning har uppnåtts endast vad gäller amortering av långfristiga lån. Övriga finansiella mål har inte uppnåtts bl a beroende på kommunfullmäktiges beslutade budget för 2009.

Vi kan även konstatera att verksamhetsmål som är av betydelse för en god ekonomisk hushållning endast till mindre del har uppnåtts. Vi har i övrigt inget att erinra mot kommunstyrelsens redovisning och avstämning av målen för en god ekonomisk hushållning.

Trots en svår ekonomisk situation beroende på finanskrisen har kommunen uppnått ett positivt resultat.

Vi tillstyrker att fullmäktige beviljar ledamöterna i kommunstyrelsen, nämnderna och beredningar ansvarsfrihet.

Vi tillstyrker att kommunens årsredovisning för 2009 godkänns.

Vi återoppar följande redogörelser och rapporter som löpande under året har översänts till nämnderna och kommunfullmäktige för kännedom:

- Granskning av årsredovisningen för 2009
- Granskning av delårsrapport för 2009
- Policydokumentens tillämpning
- Interna kontrollrutiner vid utbetalning av försörjningsstöd och förmedlade medel
- Kommunens insatser för barn med särskilda behov
- Kommunens insatser för särskolan

Vi har därutöver haft åtta sammanträden samt överläggningar med presidiet i kommunstyrelsen och vissa nämnder varvid rutiner för styrning, uppföljning och kontroll har behandlats.

Essunga kommuns revisorer

Gunnar Hagström
Ordförande

Bengt Alin

Bengt-Göran Henningsson
Vice ordförande

Agneta Lundell

Ingemar Andreasson