



Essunga kommun

Verksamhetsplan med budget samt kompletteringsbudget 2021-2023



Innehållsförteckning

Förord.....	4
Verksamhetsplan med budget	5
<i>Så styrs Essunga kommun</i>	5
<i>Vision 2040</i>	5
<i>Kommunfullmäktiges mål</i>	5
Ekonomiska planeringsförutsättningar	6
<i>Budgetförutsättningar</i>	7
<i>Budgetramar</i>	8
Finansiell analys	8
<i>God ekonomisk hushållning</i>	8
<i>Modell för finansiell analys</i>	8
<i>Resultat och kapacitet</i>	9
<i>Risk och kontroll</i>	11
<i>Sammanfattande kommentarer</i>	11
Finansiella rapporter och ekonomisk plan 2021--2023.....	12
Kommunövergripande verksamhet.....	17
<i>Kommunens utmaningar</i>	17
<i>Personalstrategiskt arbete</i>	17
Intern kontroll	19
Kommunstyrelse.....	20
Verksamhetsplan Kommunstyrelsen	20
<i>Omvärldsanalys</i>	20
<i>Nämndens uppdrag</i>	20
<i>Översikt över nämndens utveckling</i>	20
<i>Kommunfullmäktiges mål</i>	21
<i>Driftsbudget</i>	25
<i>Väsentliga personalförhållanden</i>	27
<i>Framåtblick 2025</i>	27
Socialnämnd	28
Verksamhetsplan Socialnämnden	28
<i>Omvärldsanalys</i>	28
<i>Nämndens uppdrag</i>	29
<i>Översikt över nämndens utveckling</i>	29
<i>Kommunfullmäktiges mål</i>	30
<i>Driftsbudget</i>	32
<i>Väsentliga personalförhållanden</i>	33

<i>Framåtblick 2025</i>	34
Utbildningsnämnd	35
Verksamhetsplan Utbildningsnämnden	35
<i>Omvärldsanalys</i>	35
<i>Nämndens uppdrag</i>	36
<i>Översikt över nämndens utveckling</i>	36
<i>Kommunfullmäktiges mål</i>	37
<i>Driftsbudget Drift- och investeringsbudget (inklusive kapitalkostnader)</i>	39
<i>Väsentliga personalförhållanden</i>	41
<i>Framåtblick 2025</i>	42
Bygg- och Miljönämnd	43
Verksamhetsplan Bygg- och miljönämnden	43
<i>Omvärldsanalys</i>	43
<i>Nämndens uppdrag</i>	43
<i>Översikt över nämndens utveckling</i>	43
<i>Kommunfullmäktiges mål</i>	43
<i>Driftsbudget</i>	45
<i>Väsentliga personalförhållanden</i>	45
<i>Framåtblick 2025</i>	45
Moderaternas kompletteringsbudget 2021 - Essunga kommun ska bidra till en attraktiv och hållbar livsmiljö	46
Nya bostäder i Främmestad och Jonslund.....	46
Meningsfull fritid – satsning på kulturen.....	46
Meningsfull fritid – satsning på föreningslivet.....	46
Trygghetsåtgärder	47
Finansiering	47

Förord

10 000 invånare år 2040 är ett högt uppsatt tillväxtmål. Vision 2040 kan enbart nå genom att vi som kommun arbetar tillsammans med vårt näringsliv och föreningsliv. Det kommer också att kräva att vi håller i och jobbar långsiktigt. Vi ser att cirkeln runt Göteborgsregionen växer och växer. Det märks inte minst på den positiva utvecklingen som nu sker på vår fastighetsmarknad, vilket är väldigt bra. Vi kommer behöva arbeta mer aktivt med mark- och exploateringsfrågor för att snabba på utvecklingstakten i kommunen. Det kan innebära att vi behöver sälja mark vi inte behöver och köpa mark som vi behöver för vår utveckling och vägen framåt.

I verksamhetsplanen har vi flera spännande och viktiga aktiviteter som på olika sätt kommer bidra till en befolkningsökning i vår kommun. Digitalisering kommer vara en viktig del av vår utveckling, men även en förutsättning för att vi ska kunna klara vårt grunduppdrag och ge en bra och god service till våra invånare. Vårt arbete i västra Skaraborg, V6-samarbetet, kommer också behöva växlas upp för att vi kommuner ska bedriva effektiva verksamheter genom samverkan. Som kommunstyrelsens ordförande ser jag framemot ett spännande år med en massa aktiviteter på gång. Nu kavlar vi upp armarna och kör!

Daniel Andersson

Kommunstyrelsens ordförande (M)

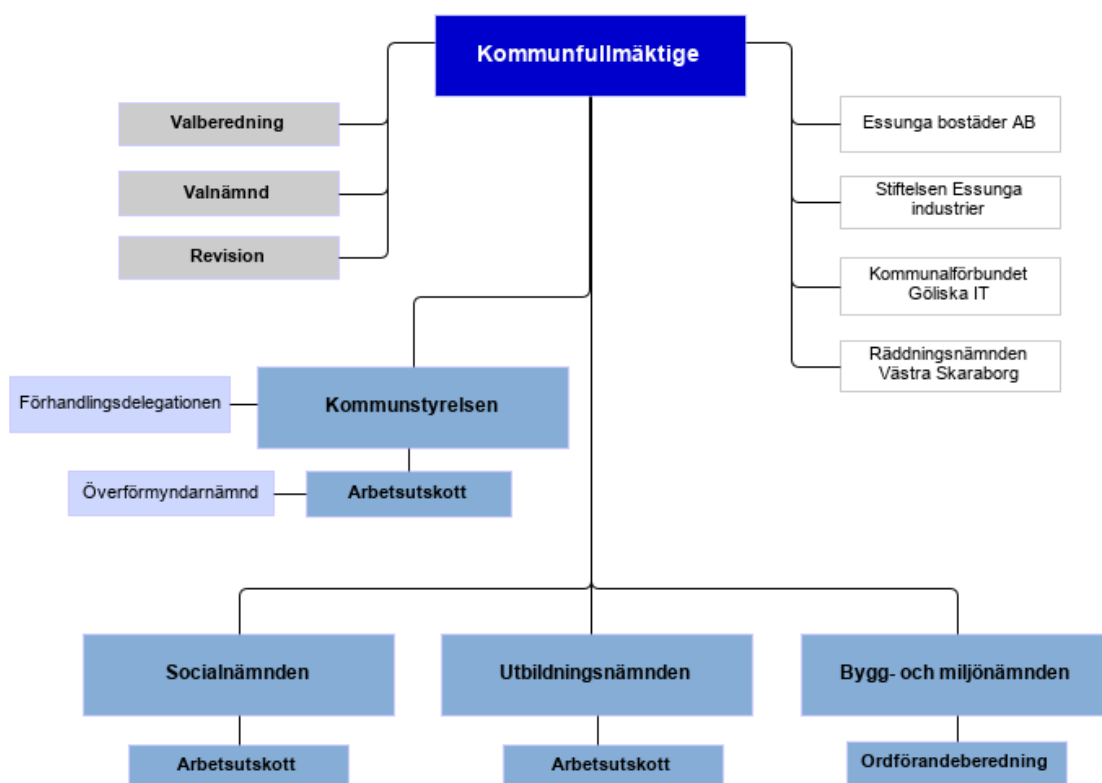
Verksamhetsplan med budget

Så styrs Essunga kommun

Essunga kommuns styrning har sin grund i Vision 2040, strategisk plan, målområden och övergripande mål. De övergripande målen visar vad politiken vill att organisationen ska fokusera på för att Essunga kommun ska utvecklas i riktning mot Vision 2040. Mottagare av de övergripande målen är kommunens nämnder och de ansvarar för att sektorerna arbetar utifrån dessa. Kommunfullmäktiges styrning av kommunens bostadsbolag sker via bolagsordning och ägardirektiv. Det är viktigt att samtliga verksamheter präglas av ett helhetstänk och att det finns en röd tråd från vision 2040 till mål.

Kommunens styrning bygger på mål- och resultatstyrning och styrprinciperna rör hela kommunen som koncern. De mål vi sätter upp ska inte vara fler än att de går att följa upp och utvärdera. Respektive organisationsnivå och verksamhet ansvarar för sin utveckling och sina uppdrag. Mål- och budgetuppföljning avrapporteras regelbundet under året till kommunfullmäktige genom delårsbokslut och årsredovisning.

Essunga kommuns organisation



Vision 2040

Vid kommunstyrelsens strategidag våren 2020 formulerades en uttalad viljeinriktning om att Essunga kommuns befolkning ska öka. Viljeinriktningen formulerades som ett visionärt, konkret tillväxtmål om att kommunen ska växa till 10 000 invånare år 2040. Tillväxtmålet berör all kommunal verksamhet och ska genomsyra våra målsättningar och prioriteringar. Visionen antogs av kommunfullmäktige i juni 2020.

Kommunfullmäktiges mål

Essunga kommun ska vara en kommun med gott företagsklimat där förutsättningarna för tillväxt är goda

Vår kommun värnar om entreprenörskap och innovationskraft som skapar utveckling och tillväxt. Vi erbjuder hög service till våra företag och ett gott klimat för såväl etablerade som nya

företag. Vår kommun vill stödja företagande genom en god utbildning för unga och vuxna vilket är viktiga pusselbitar för att bibehålla och stärka kommunens företagsklimat.

Essunga kommun ska verka för olika former av mötesplatser som stärker människors utveckling och inkludering

Mötesplatserna i vår kommun behöver utvecklas och stärkas då vi tror att detta är ett sätt för såväl nya som etablerade invånare att inkluderas i vårt samhälle. Möten innebär att vi lär av varandra. I flera av våra möten är samverkan med förenings- och näringslivet en självklarhet då vi tror på utveckling genom gränsöverskridande möten.

I Essunga kommun ska alla invånare genom hela livet ha möjlighet till goda livsvillkor

Alla ska ha en bra start i livet och det som rör barn och unga är prioriterat i vår kommun. När barn och unga är i behov av hjälp och stöd ska det präglas av tidiga insatser. Arbetet med att motverka psykisk och fysisk ohälsa är särskilt viktigt.

Essunga kommun ska bidra till en attraktiv och hållbar livsmiljö

I vår lantbruksbygd finns en stark tradition för att värna det som lever och växer. Här ska du som invånare och besökare känna dig trygg och välkommen och få ett gott bemötande. I vår kommun finner du olika boendeformer oavsett vilken fas i livet man befinner sig i. En hållbar livsmiljö präglas av social, ekonomisk och ekologisk hållbarhet. Detta genomsyrar hur vi använder våra resurser i det ekologiska sammanhanget.

Finansiella mål

Kommunen ska ha en god ekonomisk hushållning i all sin verksamhet. Definitionen av vad som är god ekonomisk hushållning utgår från kommunens förutsättningar för ekonomi och verksamhet.

God ekonomisk hushållning innebär:

- Resultatet ska utgöra 3,0 procent +/- 2,0 procent av de samlade intäkterna för skatt, statsbidrag och utjämningsystem,
- Nettoinvesteringarna ska under en rullande fyraårsperiod finansieras till lägst 60 procent av egna medel,
- Soliditeten ska vara på en nivå som säkerställer fullgod betalningsförmåga och finansiell handlingsfrihet,
- Likviditeten ska vara på en nivå som säkerställer betalningsförmågan och finansiell handlingsfrihet på kort sikt,
- Nämnderna ska hantera beslutade budgetmedel på ett sätt som möjliggör nytta för kommuninvånarna utifrån de uppdrag som kommunfullmäktige delegerat till nämnderna; och nämnderna ska uppnå budget i balans.

Ekonomiska planeringsförutsättningar

Den samhällsekonomiska utvecklingen

I världsekonomin sker just nu en extremt snabb nedgång i produktion och sysselsättning till följd av coronapandemin. Den svenska ekonomin, som försvagades redan 2019, drabbas nu av både sjunkande inhemsk efterfrågan och fallande export. I nuläget är alla konjunkturbedömningar ytterst osäkra, vilket inte minst märks på de stora variationerna i BNP-prognoser från olika bedömare. SKR väljer som flertalet andra bedömare att göra en kalkyl, i stället för den sedvanliga prognosen. Kalkylen pekar på en fortsatt uppgång för antalet arbetslösa och att andelen arbetslösa en längre tid kommer att ligga över 9 procent och sannolikt hamna över 10 procent vid årsskiftet 2020/2021. Liksom tidigare antas i scenariot att lågkonjunkturen består ända till 2023. Ett ihållande lågt resursutnyttjande i den svenska ekonomin antas således bli följden av den krisartade utvecklingen 2020. Inte förrän mot slutet av 2023 antas att timgapet är slutet.

Källa: Sveriges Kommuner och Landsting

Budgetförutsättningar

Prognos invånarantal

Befolkningsutvecklingen är en av de parametrar som bidrar till kommunens skatteintäkter och generella statsbidrag. Kommunens befolkningsprognos uppskattar antalet invånare per den 31 december varje år. De skatter och bidrag kommunen erhåller bygger på den faktiska befolkningens mängden den 1 november året innan budgetåret.

Kommunen har haft en stabil ökning av invånarantal de senaste åren. Under 2019 minskade invånarantalet något men har under 2020 ökat till 5 682 invånare (september mätning).

År	2021	2022	2023
Antal invånare	5 675	5 700	5 720

Preliminärt bidrag budgetproposition september

Skatter, generella statsbidrag och utjämning

Nedanstående tabell visar budgeterade skatteintäkter, generella statsbidrag och utjämning för åren 2021--2023. Beräkningarna bygger på Sveriges Kommuner och Regioners (SKR) prognos enligt cirkulär 20:32 augusti 2020 och Regeringens förslag till budgetproposition september 2020.

Tkr	2021	2022	2023
Skatteintäkter	242 468	251 921	261 883
Inkomstutjämningsbidrag	75 517	77 440	79 336
Kostnadsutjämning	7 321	7 353	7 379
Regleringsavgift/bidrag	12 355	11 340	9 804
Generellt bidrag*	6 611	4 694	
LSS-utjämning	5 516	5 540	5 559
Fastighetsavgift	13 189	13 189	13 189
Slutavräkning			
Summa intäkter	362 977	371 477	377 150
Förändring, %	5,8	2,3	1,5

Personalkostnader

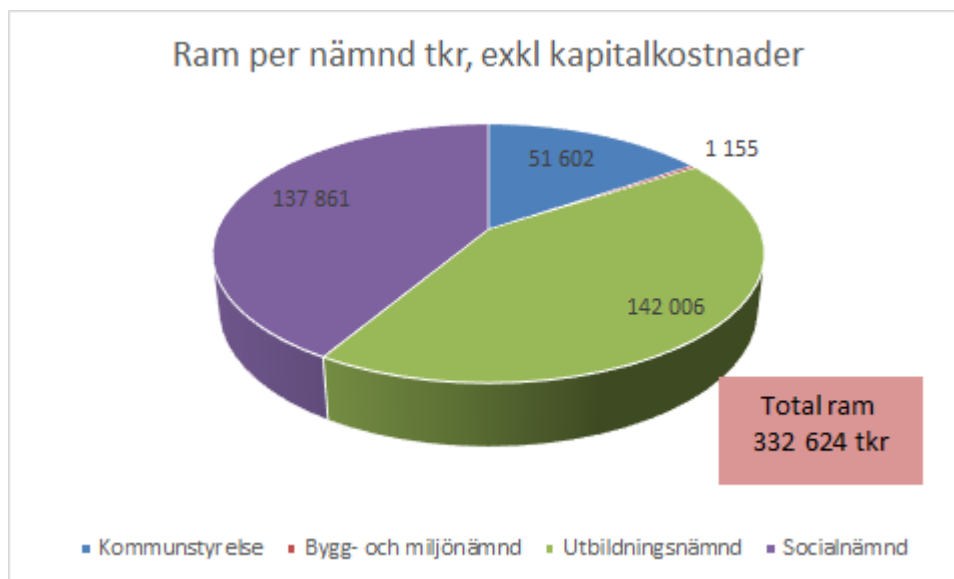
Personalkostnaderna i budget 2021 baseras på lönerevision 2020 och med en differentierad indexering utifrån prognostiserad löneutveckling. Löneökningen ingår i nämndernas ramar.

Personalomkostnaderna för år 2020 är enligt SKR oförändrade jämfört med föregående år och är på nivån på 40,15 procent. I nedanstående tabell sammanfattas personalomkostnaderna för år 2020.

Avgifter	%
Arbetsgivaravgifter enligt lag	31,42
Avtalsförsäkringar	0,03
Kollektivavtalad pension	8,7
Summa	40,15

Budgetramar

Budgetram per förvaltning



Finansiell analys

God ekonomisk hushållning

Kommunallag (2017:725) kap 11,6 § "Av budgeten ska det vidare framgå hur verksamheten ska finansieras och hur den ekonomiska ställningen beräknas vara vid budgetårets slut. De finansiella mål som är av betydelse för en god ekonomisk hushållning ska anges."

Varje generation måste själv bära kostnaderna för den service som den konsumerar. Detta innebär att ingen generation ska behöva betala för det som en tidigare generation förbrukat.

Resultatet måste vara tillräckligt stort för att motsvarande servicenivå ska kunna garanteras även för nästkommande generation utan att den ska behöva uttaxera en högre skatt.

Kommunen, med i princip obegränsad livslängd, ska inte förbruka sin förmögenhet för att täcka löpande behov.

En god ekonomisk hushållning innebär att de löpande intäkterna täcker de löpande kostnaderna. Det är inte förenligt med god ekonomisk hushållning att finansiera löpande driftskostnader med lån.

Verksamhetsperspektiv

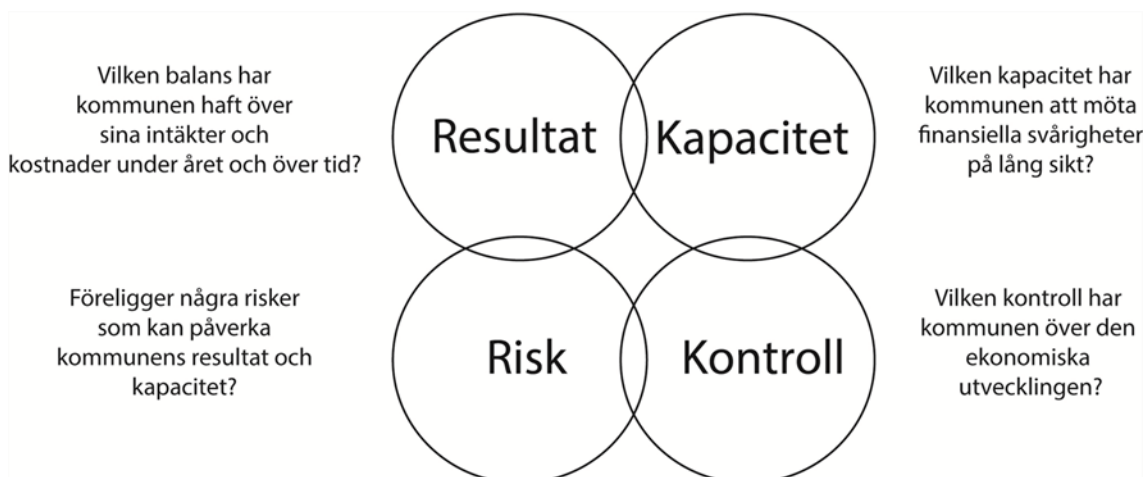
Utifrån ett verksamhetsperspektiv innebär god ekonomisk hushållning att verksamheten bedrivs kostnadseffektivt och ändamålsenligt. Det ska finnas ett klart samband mellan resursåtgång, prestationer, resultat och effekter. Detta kräver en utvecklad planering med framförhållning och handlingsberedskap. För att kunna styra verksamheterna måste kommunen säkerställa processer som ger förutsättningar för att bedriva verksamheterna kostnadseffektivt och ändamålsenligt.

Modell för finansiell analys

För att kartlägga och analysera resultat, utveckling och ställning för Essunga kommun används en finansiell analysmodell som benämns RK-modellen. Målsättningen är att utifrån dessa identifiera eventuella finansiella möjligheter och problem och därigenom försöka klargöra om kommunen har en god ekonomisk hushållning som föreskrivs i kommunallagen.

Den finansiella analysmodellen bygger på fyra perspektiv: det finansiella resultatet, kapacitetsutvecklingen, riskförhållanden samt kontrollen över den finansiella utvecklingen. Aspekterna resultat – kapacitet och risk – kontroll utgör hörnstenar i modellen.

Rk-modellen: fyra aspekter vid finansiell bedömning



Resultat och kapacitet

Intäkter och kostnader

Procentuell förändring	Budget 2021	Plan 2022	Plan 2023
Nettokostnadsutveckling	5,5	1,4	0,9
Skatte- och statsbidragsutveckling	5,8	2,3	1,5
Skatteunderlagets utveckling	0,9	3,6	3,6
Beräknat invånarantal	5 675	5 700	5 720
Kommunal utdebitering, %	21,57	21,57	21,57

Verksamhetens budgeterade nettokostnadsökning mellan år 2020 och år 2021 är 5,5 procent. Skatteintäkter och generella statsbidrag ökar med 5,8 procent. Skatteutvecklingen är betydligt högre än föregående år på grund av extra satsningar i regeringens höstbudget. Det är den befarade konjunktursvackan och behov av extra satsningar inom äldreomsorgen som föranlett det extra tillskottet till kommuner och landsting.

Årets resultat

	Budget 2021	Plan 2022	Plan 2023
Årets resultat, mnkr	8,9	10,4	11,1
Årets resultat/skatteintäkter och generella statsbidrag, %	2,5	3,0	3,0

Nettokostnadernas andel av skatteintäkter och generella statsbidrag, speglar stor del av skatter och generella statsbidrag som den löpande driftverksamheten tar i anspråk. För kommunen är detta ett viktigt nyckeltal då det utrymme som finns kvar kan användas för amortering av långfristiga lån, finansiering av investeringar och/eller sparande.

I ovanstående tabell framgår det att verksamheten inklusive avskrivningar och finansnetto tar i anspråk 97,5 procent av skatteintäkter och statsbidrag år 2021. En bidragande orsak till den höga andelen är en låg skatteintäktsutveckling mellan år 2018-2020. Kommunens finansiella målsättning är att ha ett resultat på 3,0 procent +/- 2 procent.

Årets investeringar

	Budget 2021	Plan 2022	Plan 2023
Nettoinvesteringar, mnkr	53	77	71
Nettoinvestering/avskrivningar, %	344	454	404
Skattefinansieringsgrad investeringar %	41	36	40

Kommunen har stora investeringsbehov de kommande tio åren. Det är främst inom skol- och förskoleverksamheten som behoven finns. Kommunen kommer också att ha höga investeringsutgifter inom exploatering.

Skattefinansieringsgraden mäter hur stor andel av investeringarna som kan finansieras med de skatteintäkter som återstår när den löpande driften är finansierad. En skattefinansieringsgrad på 100 procent innebär att kommunen kan finansiera samtliga investeringar som är genomförda under året, vilket i sin tur innebär att kommunen inte behöver låna till investeringarna och att kommunens långsiktiga finansiella handlingsutrymme stärks.

De kraftigt ökande investeringsbehoven gör att kommunen de närmaste tre åren inte kan finansiera sina investeringar med egna medel. 2021 års skattefinansieringsgrad uppgår till 41 procent, de två nästkommande åren uppgår finansieringsgraden till 36 respektive 40 procent, respektive 195 procent.

Soliditet

%	Budget 2021	Plan 2022	Plan 2023
Soliditet, %	65	53	45
Soliditet inkl. pensions-skuld	32	28	25

Soliditeten är ett mått på den finansiella styrkan på lång sikt. Den visar hur stor del av kommunens tillgångar som är finansierade med egna medel, det vill säga skatteintäkter. Under planeringsperioden beräknas soliditeten minska något. Orsaken är de stora investeringsbehoven framöver samtidigt som skatteintäktsutvecklingen minskar.

Skuldsättningsgrad

%	Budget 2021	Plan 2022	Plan 2023
Total skuldsättningsgrad	25,5	19,1	13,4
- varav avsättningsgrad	36,6	24,0	15,9
- varav kortfristig skuldsättningsgrad	21,8	16,7	11,8
- varav långfristig skuldsättningsgrad	9,6	29,3	42,0

Den del av tillgångarna som har finansierats med främmande kapital brukar benämnas skuldsättningsgrad. Den kortfristiga skuldsättningsgraden planeras minska mellan åren 2021-2023. Den långfristiga skuldsättningsgraden planeras däremot att öka, orsaken till detta är ökade intäkter för VA-anlutningar i samband med bostadsexploatering och planerad extern finansiering av investeringar.

Risk och kontroll

Likviditet

	Budget 2021	Plan 2022	Plan 2023
Likvida medel, mnkr	0	10	10
Kassalikviditet, %	36	58	59

Ett mått som mäter likviditet eller kortsiktig betalningsförmåga är kassalikviditet. Om måttet är 100 procent innebär det att de likvida medlen är lika stora som de kortfristiga skulderna.

Likviditeten minskar under 2021 och ökar något åren 2022-2023. Anledningen är att kommunen under 2021 räknar med att finansiera planerade investeringsutgifter med egna medel. Investeringsutgifter under åren 2022-2023 beräknas finansieras med externa medel.

Utöver de likvida medlen har kommunen en checkräkningskredit.

Pensionsåtagande

Mnkr	Budget 2021	Plan 2022	Plan 2023
Total pensionsskuld	111	107	104
Pensionsskuld intjänad före 1998	105	101	98
Pensionsskuld intjänad efter 1998	6	6	6

I den kommunala redovisningslagen LKBR (2018:597) 6 kap, 4 § behandlas pensionsutbetalningarna. Bestämmelserna preciserar hanteringen av de pensionsåtaganden som intjänats före 1998. Pensionsförmåner intjänade före 1998 skall redovisas som ansvarsförbindelse inom linjen.

Utbetalningar avseende pensionsförmåner intjänade såväl före som efter 1998 skall redovisas som en kostnad.

Det pågår diskussioner om att ändra i redovisningslagen så ansvarsförbindelser lyfts in i balansräkningen.

Hela pensionsskulden är återlånad i verksamheten, vilket innebär att inga placeringar avseende pensionsmedel finns.

Sammanfattande kommentarer

Skatteintäkterna ökar med 5,5 procent år 2021 medan de är på relativt normal nivå år 2022-2023. Verksamheternas nettokostnadsutvecklings ökningstakt är lägre än skatteintäktsutvecklingen, speciellt under åren 2022-2023. Orsak till detta är de höga investeringsbehoven, kommunen kommer att behöva finansiera dessa investeringar med externa medel.

Finansiella rapporter och ekonomisk plan 2021--2023

Driftbudget (inklusive kapitalkostnader)

Tkr	Budget 2021	Budget 2020	Bokslut 2019
KOSTNADER			
Revision	539	526	521
Kommunstyrelse inkl Kommunfullmäktige	101 944	96 497	96 254
Bygg- och miljönämnden*	2 297	2 279	2 065
Utbildningsnämnden	174 042	166 697	156 015
Socialnämnden	169 847	168 615	196 268
SUMMA KOSTNADER	448 669	434 614	451 140
INTÄKTER			
Revision	0	0	0
Kommunstyrelse inkl Kommunfullmäktige	36 677	35 140	35 996
Bygg- och miljönämnden	1 080	1 080	1 335
Utbildningsnämnden	27 574	27 259	25 888
Socialnämnden	31 547	38 088	54 762
SUMMA INTÄKTER	96 878	101 567	117 981
NETTOKOSTNADER			
Revision	539	526	521
Kommunstyrelse inkl Kommunfullmäktige	65 267	61 357	60 259
Bygg- och miljönämnden	1 217	1 199	730
Utbildningsnämnden	146 468	139 438	130 127
Socialnämnden	138 300	130 527	141 506
SUMMA NETTOKOSTNADER	351 791	333 047	333 143

Investeringsbudget

Kommunen står inför stora investeringsbehov inom alla kategorier flera år framåt. De stora investeringsutgifterna i kombination med att resultatmålet på tre procent inte genererar de skatteinkomster som behövs för att kunna finansiera investeringarna med egna medel. Av den anledningen kommer målet om 60 procent i självfinansiering inte att uppnås. De större investeringarna kommer att ske inom:

Förskolor

Förskolan Stallaholm är i behov av större renoveringar och kommer under åren 2021-2022 att kosta sammanlagt 8 miljoner kronor. Dalagårdens förskola behöver en ny avdelning 2021, 8,2 miljoner kronor och ytterligare en avdelning 2025 på motsvarande 10 miljoner kronor. Förskolan Ängen planeras att byggas om år 2024 till en kostnad på 4 miljoner kronor.

Skolfastigheter

I budgetplaneringen har det tagits höjd för 200 miljoner kronor avseende ombyggnation av skolfastigheter under åren 2021--2025.

Kommunala fastigheter

Planerade investeringar på kommunala fastigheter under åren 2020--2025 är upprustning av Amiralen och utbyggnad av kommunförråd. Övriga fastighetsinvesteringar är löpande fastighetsunderhåll och tillgänglighetsanpassningar.

Gata/Park

De större investeringsbehoven inom Gata/Park är planerad exploatering, kostnaderna för åren beräknas uppgå till 13,5 miljoner kronor. Trafiksäkerhetsåtgärder, 3 miljoner kronor och GC-vägar 12,5 miljoner kronor, är andra större investeringar som planeras.

VA-verksamhet

Större investeringsbehov för VA-verksamheten är ledningsnät på pumpstation åren 2023-2024 och beräknas kosta 4 miljoner kronor. Slamvattnare på reningsverket planeras år 2023 till en kostnad på 3 miljoner kronor. År 2024-2025 planeras en vattentäkt, total kostnad för den uppgår till 9 miljoner kronor.

Övrigt

Inom kategorin övrigt ingår IT-investeringar och inventarier. Den största posten är IT och uppgår till 3,2 miljoner kronor år 2021, resterande år uppgår beloppen till 1,7 miljoner kronor/år. Orsak till den högre investeringsbudgeten år 2021, beror på att datorer och läsplattor såsom I-pads har en livslängd på fyra år och ett stort antal av dessa behöver bytas ut år 2021.

Investeringar per kategori 2021-2025

Kategori tkr	Budget 2021	Plan 2022	Plan 2023	Plan 2024	Plan 2025
Förskolor	12 200	4 200	500	4 000	10 000
Skolfastigheter	27 150	52 150	52 150	52 150	27 150
Kommunala fastigheter	2 850	6 400	2 700	2 700	2 700
Fritid	500	0	0	0	0
Gata/Park	3 950	7 100	7 550	11 050	10 700
VA-verksamhet	2 520	4 780	5 480	9 650	3 850
Övrigt	4 250	2 550	2 450	2 450	2 550
Summa nettoinvesteringar	53 420	77 180	70 830	82 000	56 950
Självfinansieringsgrad %	41	36	40		

Resultatbudget/plan

Tkr	Bokslut 2019	Budget 2020	Budget 2021	Plan 2022	Plan 2023
Verksamhetens intäkter	90 320	91 079	92 726	94 163	95 000
Verksamhetens kostnader	-411 385	-411 727	-431 350	-437 820	-441 866
Avskrivningar	-14 253	-14 857	-15 500	-17 000	-17 500
Verksamhetens nettokostnader	-335 318	-335 505	-354 124	-360 657	-364 366
Skatteintäkter	243 333	242 981	242 468	251 921	261 883
Generella statsbidrag	94 454	98 844	120 509	119 556	115 268
Verksamhetens resultat	2 469	6 320	8 853	10 820	12 785
Finansiella intäkter	480	500	300	300	300
Finansiella kostnader	-1 020	-323	-200	-700	-2 000
Resultat efter finansiella poster	1 929	6 497	8 953	10 420	11 085
Extraordinära poster					
Årets resultat	1 929	6 497	8 953	10 420	11 085

Balansbudget/plan

Tkr	Bokslut 2019	Budget 2020	Budget 2021	Plan 2022	Plan 2023
TILLGÅNGAR					
Anläggningstillgångar					
Materiella anläggningstillgångar	209 973	240 000	270 000	350 000	420 000
Finansiella anläggningstillgångar	17 871	20 000	18 000	18 000	18 000
Summa anläggningstillgångar	227 844	260 000	288 000	368 000	438 000
Omsättningstillgångar					
Exploateringsfastigheter	1 606	1 300	1 000	700	500
Kortfristiga fordringar	28 715	27 200	25 000	31 635	30 920
Kortfristiga placeringar		0	0	0	0
Kassa och bank	17 111	0	0	10 000	10 000
Summa omsättningstillgångar	47 432	28 500	26 000	42 335	41 420
Summa tillgångar	275 276	288 500	314 000	410 335	479 420
EGET KAPITAL, AVSÄTTNINGAR OCH SKULDER					
Eget kapital	189 762	194 248	203 915	214 835	225 920
därav årets resultat	1 929	6 489	8 953	10 420	11 085
Avsättningar					
Avsättningar för pensioner	5 630	6 200	7 500	7 500	7 500
Andra avsättningar	15 602	15 000	5 000	3 000	1 000
Summa avsättningar	21 232	21 200	12 500	10 500	8 500
Skulder					
Långfristiga skulder	5 874	20 000	30 000	110 000	160 000
Kortfristiga skulder	58 408	53 052	67 585	75 000	85 000
Summa skulder	64 282	73 052	97 585	185 000	245 000
SUMMA SKULDER OCH EGET KAPITAL	275 276	288 500	314 000	410 335	479 420

Kassaflödesanalys/plan

Tkr	Bokslut 2019	Budget 2020	Budget 2021	Plan 2022	Plan 2023
DEN LÖPANDE VERKSAMHETEN					
Årets resultat	1 929	6 497	8 953	10 420	11 085
Justering av- och nedskrivningar	14 253	15 500	15 500	17 000	17 500
Justering för avsättning deponi	-285	100	0	0	0
Justering för avsättning pensioner	0	0	0	0	0
Medel från verksamheten	15 897	22 097	24 453	27 420	28 585
Ökning(-) /minskning(+) kortfr fordringar	-3 182	-2 100	-5 000	-6 500	715
Ökning(-) /minskning(+) förråd och varulager	46	0	600	300	0
Ökning(+) /minskning(-) kortfr skulder	-2 163	-4 343	-1 300	2 300	10 000
Medel från den löpande verksamheten	10 598	15 654	18 753	23 520	39 300
INVESTERINGS-VERKSAMHETEN					
Investeringar i materiella anläggningstillg.	-18 385	-25 465	-53 420	-77 180	-70 830
Förvärv av finansiella anläggningstillg.	2 327	0	0	0	0
Medel från investeringsverksamheten	-16 058	-25 465	-53 420	-77 180	-70 830
FINANSIERINGS-VERKSAMHETEN					
Ökning av långfristiga skulder	388	0	23 500	80 000	50 000
Minskning av långfristiga skulder	0	0	0	0	0
Minskning av långfristiga fordringar	18	18	18	18	18
Medel från finansieringsverksamheten	406	18	23 518	80 018	50 018
ÅRETS KASSAFLÖDE					
Likvida medel årets början	22 165	9 801	17 111	5 962	32 320
Likvida medel årets slut	17 111	8	5 962	32 320	50 808

Kommunövergripande verksamhet

Kommunens utmaningar

Coronakrisen

Coronapandemin har inneburit en global konjunkturlapp, med exceptionella ras för produktions, inkomster och sysselsättning i de flesta regioner och länder världen över. Betydande osäkerhet råder kring de långsiktiga ekonomiska konsekvenserna av pandemin för Essunga kommun liksom för omvärlden. Kopplat till en rad osäkerhetsfaktorer, såsom smittspridning, vårdbehov, politiska beslut och insatser på nationell nivå, är osäkerheten stor även på kortare sikt. Trots de ekonomiska stödåtgärder som har satts in för att dämpa effekterna på svensk ekonomi bedöms sysselsättningen, och därmed skatteunderlaget, påverkas negativt.

Förutom ekonomiska konsekvenser förväntas pandemin, beroende på hur länge den varar, leda till större eller mindre samhällsomvälvningar som kommer att påverka Essunga kommun långsiktigt. Det finns teorier om en total samhällsomvälvning inom samtliga områden efter pandemin. Oavsett om förändringarna blir omvälvande eller inte finns det tecken som talar för en avmattning av den starka urbaniseringstrend som rått de senaste decennierna. Ett halvår in i pandemin kan konstateras att efterlevnad av rekommendationerna om social distansering i arbetslivet inneburit ett genombrott för distansarbete, som sannolikt kommer leda till neddragning av kontorsytor i storstadsregioner och ökade krav på hemarbetsplatser. En sådan omställning inom arbetslivet leder till ekonomiska vinster i form av lägre kostnader för lokaler. Därtill ska läggas de miljömässiga och tidsmässiga vinsterna genom minskad pendling till och från arbetsplatser. För Essunga kommun innebär en sådan omställning utvecklings- och tillväxtpotentialer, genom att det därigenom skapas utökade möjligheter att bo på landsbygden och arbeta på annan ort.

Nya välfärdslösningar

Förutom coronakrisen har Essunga kommun, precis som landets övriga kommuner, andra stora utmaningar framför sig. Andelen barn och äldre ökar jämfört med den arbetande befolkningen, vilket leder till att kommunens utgifter ökar snabbare än intäkterna. Samtidigt fortsätter förväntningarna på offentlig sektor att öka. Kommuninvånarna förväntar sig en enklare, snabbare och mer flexibel service samtidigt som teknikutvecklingen förändrar hela vårt sätt att leva och bedriva verksamhet. Utmaningen framöver innebär att kunna erbjuda lika bra eller bättre service, samtidigt som utgifterna ska minska.

Den här ekvationen kan bara lösas med förändrade arbetssätt och smartare välfärdslösningar. För att åstadkomma detta måste vi i Essunga kommun öka digitaliseringstakten, inte bara när vi utvecklar den kommunala verksamheten utan också när vi skapar förutsättningar för kommuninvånare, organisationer och företag att verka här.

Kompetensförsörjning

Trots konjunkturlappens till följd av coronapandemin bedöms kompetensförsörjningen fortsatt vara en av Essunga kommuns största utmaningar och risker för att nå Vision 2040 och bedriva verksamhet med hög kvalitet. Essunga kommun måste förbättra sina möjligheter att rekrytera och behålla kompetent personal genom målmedvetna, långsiktiga satsningar inom arbetsmiljöområdet.

Personalstrategiskt arbete

Våra medarbetare är vår viktigaste resurs och är helt avgörande för att nå Vision 2040. Det övergripande syftet för medarbetare och chefer i Essunga kommun är att tillhandahålla service och tjänster av hög kvalitet till kommunens invånare och företag. För att lyckas behövs både viljan och förmågan att ta ansvar för sin uppgift, vilket i sin tur förutsätter ett inspirerat och samspelt medarbetarskap och ledarskap.

Attraktiv arbetsgivare

Vi kommer att växla upp arbetet med att stärka vårt varumärke som en attraktiv arbetsgivare.

Detta är särskilt viktigt för att kunna vara med i den ökade konkurrensen om kompetenta medarbetare. Vi ska arbeta fokuserat och långsiktigt med en offensiv och framtidsorienterad arbetsgivarpolitik.

Stolta medarbetare som gör skillnad

Vi vill att varje medarbetare och chef ska ha ett personligt engagemang och känna stolthet för sitt arbete. Vi ska utvecklas tillsammans så att vi är väl förberedda att möta framtidens utmaningar. Målet är att vårt sätt att arbeta gör Essunga kommun till en av Skaraborgs mest attraktiva offentliga arbetsplatser. Helt avgörande för att nå målet är att skapa en god arbetsmiljö och en verksamhet av hög kvalitet. För att uppnå det krävs ett nära och förtroendefullt samarbete med de fackliga organisationerna. Grunden för ett gott samarbete är satt och under 2021 ska det utvecklas ytterligare inom ramen för ett nytt samverkansavtal.

Aktivitet

- Teckna nytt samverkansavtal med de fackliga organisationerna med målet att tydliggöra samverkansnivåer- och struktur.

Våra medarbetare gör skillnad för våra invånare, bidrar till en helhet och skapar värde tillsammans. Essunga kommun ska erbjuda utvecklande och utmanande uppdrag och möjliggöra en balans i livet för alla medarbetare, oavsett kön, livssituation och ålder. Som arbetsgivare har kommunen ett personalpolitiskt ansvar att bidra till ett mer jämställt samhälle mellan män och kvinnor. Den personalpolitiskt viktigaste målsättningen under perioden är att ge alla medarbetare, oavsett kön, möjlighet till individuell ekonomisk självständighet genom att minska löneskillnaden mellan män och kvinnor. Ett första steg för att nå det målet är att heltidstjänster blir norm, dvs. att genomföra den s.k. Heltidsresan. Under 2021 ska takten i det arbetet därför växlas upp.

Aktivitet

- Heltidsresan – Fastställa gemensamma schemalägningsprinciper för utförare äldre och göra en plan för införande av dessa.

Karriärvägar och utvecklingsmöjligheter

I Essunga kommun uppmuntrar vi våra medarbetare att lära, utvecklas och tänka nytt. Vi arbetar därför med att skapa struktur och kultur som möjliggör för olika former av karriärvägar och utvecklingsmöjligheter. Vi har chefer som stöttar sina medarbetares utveckling och utmanar sig själva i sin egen utveckling. Ledarskapet behöver ständigt underhållas, tränas och vidareutvecklas för att ge våra chefer de bästa förutsättningarna i sin ledarroll. Under 2021 kommer HR-enheten genomföra ett antal insatser som syftar till att stärka cheferna i sin ledarroll.

Aktivitet

- Genomföra minst två (2) ledarinsatser för att utveckla och stärka cheferna.

Indikatorer

Indikator:	Nuvarande värde:	Målvärde 2023:
Heltidsarbetande, månadsavlönade (%)	45 %	55 %
Sjukfrånvaro, kommunalt anställda totalt (%)	6,7 %	6,0 %
Medarbetarengagemang (HME) totalt kommunen (totalt index)	4,1	4,2

Intern kontroll

Nämnderna har det yttersta ansvaret för den interna kontrollen av sin verksamhet. Varje år ska nämnden anta en särskild plan för uppföljning av den interna kontrollen, en så kallad intern kontrollplan. I denna ska en riskbedömning ingå, där verksamhetens viktigaste processer identifieras och potentiella risker eller felkällor bedöms utifrån risk och väsentlighet. I planen ska det även framgå vad som prioriteras kommande år: vilka kontroller som ska granskas eller vilka åtgärder som ska genomföras. Uppföljning av den interna kontrollplanen ska göras en gång per år. Denna uppföljning ska rapporteras till kommunstyrelsen och till kommunens revisorer.

Kommunstyrelse

Verksamhetsplan Kommunstyrelsen

Omvärldsanalys

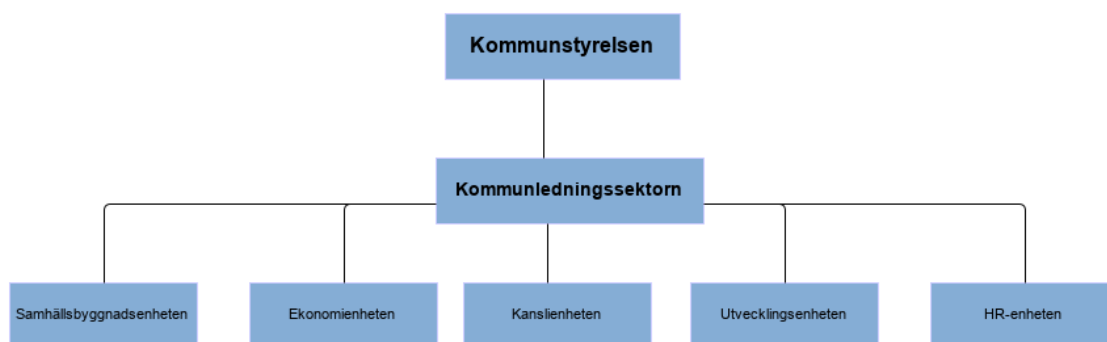
Landsbygdsutveckling

En angelägen utmaning för Essunga kommun är att skapa hållbara levnadsvillkor även utanför samhällena. Samhällena och landsbygd samexisterar. I takt med globalisering och utvecklingen av informationsteknologin behöver urbana och rurala processer ses och hanteras i ett sammanhang i samhällsplaneringen. Det finns behov av att öka kunskaperna om de ömsesidiga relationerna mellan samhällena och landsbygd och hur dessa kan utvecklas för en hållbar utveckling i hela kommunen. Den pågående coronapandemin har lett till att det nu finns tecken på att den urbaniseringstrend som hållit i sig under flera decennier håller på att avmattas. Inom arbetslivet har tjänstepersonssektorn ställt om till distansarbete och städernas trånga stadsbild har börjat ifrågasättas när det gäller möjligheten att hålla fysisk distans under rådande pandemi. Detta tros påverka en landsbygdskommun som Essunga, med närhet till bl.a. E20 som centralt pendlingsstråk och Göteborgsregionens arbetsmarknadsområde, som mycket positivt.

Omställning till cirkulär ekonomi

Omställning till en cirkulär ekonomi är också en av våra största utmaningar. Hållbar samhällsplanering innebär ett fokus på bevarande, återanvändning och återbruk av den byggda miljön för att minska klimatpåverkan. En hushållning med det av människan byggda och skapade är därför att betrakta som en strategi för att bidra till en hållbar omställning av Essunga kommun och ett bidrag till klimatpolitiken.

Nämndens uppdrag



Kommunstyrelsen är kommunens ledande politiska förvaltningsorgan. Kommunstyrelsen har ett särskilt ansvar för hela kommunens utveckling och ekonomiska ställning. Kommunstyrelsen leder, styr och samordnar planeringen och uppföljningen av kommunens ekonomi och verksamheter. Kommunstyrelsens ansvar och uppgifter delas in i funktionerna ledning, styrning, uppföljning och särskilda uppgifter.

Kommunledningssektorn är kommunstyrelsens verkställande organ och består av 38 tillsvidareanställda medarbetare. Kommunledningssektorn leder och samordnar kommunens strategiska planering och utveckling. Sektorn bereder beslutsunderlag till kommunstyrelsen och utför särskilda uppdrag och utredningar. Uppdraget innefattar även att följa upp verksamheten i kommunen och ansvara för modeller och strukturer kring kommunens styrning och ledning. Kommunledningssektorn stödjer även de övriga sektorerna och Essungabostäder AB med rådgivning och specialisttjänster.

Översikt över nämndens utveckling

Kommunstyrelsen har en särskild roll jämfört med kommunens övriga nämnder, genom sitt lagstadgade ansvar att leda, styra, samordna och utöva uppsikt över den samlade kommunala verksamheten. Det fastslagna tillväxtnålet om 10 000 invånare år 2040 i Vision 2040 ställer

höga krav på kommunstyrelsens förmåga att leda och styra kommunens verksamheter mot visionen. Från och med 2021 kommer kommunstyrelsens ansvar för ledning och styrning att förtydligas inom de kommungemensamma områdena ekonomi, kommunikation och marknadsföring, HR, IT och kansli.

Aktiviteter

- Revidera kommunstyrelsens reglemente och delegationsordning med förtydligande av kommunstyrelsens ansvar för ledning och styrning av de kommungemensamma processerna ekonomi, kommunikation och marknadsföring, HR, IT och kansli.
- Ta fram och implementera kvalitetssäkrade, styrande interna processer för den samlade kommunala förvaltningen inom de kommungemensamma områdena ekonomi, kommunikation och marknadsföring, HR, IT och kansli.

Kommunfullmäktiges mål

Essunga kommun ska vara en kommun med gott företagsklimat där förutsättningarna för tillväxt är goda

Essunga kommun har i flera år i rad fått goda resultat i de näringslivsenkäter som genomförs av Svenskt näringsliv. Dock visar resultaten från näringslivsenkäten för 2020 att det finns förbättringspotential. Ett område som kommer att prioriteras under 2021 är kommunens upphandlingsverksamhet, där näringslivets omdöme i näringslivsenkäten är lågt.

Digitaliseringens möjligheter ska bättre tillvaratas i kommunens näringslivsarbete. Arbetet med att förenkla för företagare ska växlas upp genom införandet av bra och lättanvända e-tjänster för företagare.

Aktiviteter

- Säkerställa att kommunen har en fungerande och kvalitetssäkrad inköpsprocess för kommunens köp av varor och tjänster och att planerade inköp offentliggörs.
- Utveckla och implementera e-tjänsten för Serverat.
- Utveckla och implementera fler e-tjänster för företagare.

Näringslivet och dess tillväxt är helt beroende av god infrastruktur och bra förbindelser till andra orter. Essunga kommun har pekat ut stråket Vårgårda-Grästorp-Trollhättan som särskilt betydelsefullt för kollektivtrafikens utveckling. Kommunens företrädare ska under 2021 öka sin delaktighet och sitt engagemang på de regionala och nationella arenorna inom infrastruktur och kollektivtrafik.

Aktivitet

- Utveckla samarbetet och dialogen med Trafikverket och Västtrafik AB för att förbättra kommunens förutsättningar när det gäller infrastruktur och transporter.
- Trafikverkets planerade och pågående satsningar på infrastruktur, bl a genom utbyggnad av E20, innebär förbättrade möjligheter att etablera nya företag och utöka befintligt företagande i Essunga kommun. Kommunen har här en nyckelroll att spela i att möjliggöra företags fysiska etablering och expansion, genom att tillhandahålla detaljplanelagd verksamhetsmark. För att åstadkomma detta kommer under 2021 stort fokus ligga på att utveckla kommunens markreserv.

Aktiviteter

- Arbeta fram och implementera en markstrategi.
- Förädla och utveckla kommunens markreserv i enlighet med markstrategin.
- Genomföra minst en (1) markanvisning på verksamhetsmark.

På motsvarande sätt som att människor drar till sig människor, drar företag till sig nya företag. Fler företag i en viss näringsgren gynnar även andra näringsgrenar, exempelvis handel och restauranger. Kommunen har en viktig funktion att fylla genom att stärka kommunens varumärke

som etableringsort och destination. Turism är en av de snabbast växande näringarna och en allt viktigare del av det lokala näringslivet. Under 2021 kommer därför arbetet med utveckla kommunens varumärke som etableringsort och destination att växlas upp.

Evenemang som har ett stort medialt intresse är betydelsefulla för en kommuns och dess näringslivs utveckling och tillväxt. De stärker kommunens platsvarumärke och attraktionskraft samt skapar gemenskap för såväl boende som besökare. Evenemangsbesökare väljer ofta flera besöksmål under sin vistelse, exempelvis handelscentrum och andra turistattraktioner. Detta stärker såväl de lokala företagen och ger turistekonomiska intäkter. En positiv evenemangsupplevelse i Essunga kommun kan bidra till inflyttning, företagsetableringar och ett starkare föreningsliv. Kommunens roll vid evenemang, att attrahera och koordinera evenemang, ska förtydligas. All ekonomisk risk ska bäras av arrangören.

Aktiviteter

- Etablera och marknadsföra varumärket Essunga kommun.
- Ta fram och implementera en evenemangsstrategi.
- Värva fler kultur- och idrottsevenemang till Essunga kommun.

Till följd av rådande coronapandemi och tvärniten i svensk ekonomi stiger arbetslösheten i kommunen. Näringslivet och staten kan inte ensamma lösa utmaningen med den stigande arbetslösheten och de förödande konsekvenser som detta får för både den enskilde och samhället. Här måste kommunen, liksom föreningslivet och övriga delar av lokalsamhället, bidra där så är möjligt. Under 2021 ska kommunstyrelsen därför, tillsammans med socialnämnden, utarbeta och införa en arbetsmarknadsinsats där personer kan växla från försörjningsstöd till arbetsplatsinriktad utbildning.

Aktivitet

- Tillsammans med socialnämnden utarbeta och införa en arbetsmarknadsinsats där personer kan växla från försörjningsstöd till arbetsplatsinriktad utbildning.

Indikator:	Nuvarande värde:	Målvärde 2023:
Företagsklimat totalt enligt Svenskt Näringslivs enkät	4,0	4,3
Upphandling enligt Svenskt Näringslivs enkät	3,1	3,5
Antal nystartade företag i Essunga kommun, per 1000 invånare 16 - 64 år(etableringsfrekvens)	11,7	12,5

Essunga kommun ska verka för olika former av mötesplatser som stärker människors utveckling och inkludering

Mötesplatser är ett viktigt komplement för att öka kommuninvånarnas livskvalitet och höja kommunens attraktivitet. Kommunens fysiska mötesplatser utgör en del av kommuninvånarnas och besökarnas vardagsrum, det offentliga rummet, och är viktiga knutpunkter i kommunens samhällen. Kommunens befintliga fysiska mötesplatser håller överlag hög kvalitet och det är av vikt att denna kvalitet bibehålls samt att kvaliteten höjs på de platser där den brister. Den fysiska samhällsplaneringen ska under 2021 ske med målsättningen att tillskapa fler trygga, inbjudande och attraktiva mötesplatser i det offentliga rummet.

Aktiviteter

- Färdigställ utvecklingsprogrammet för Nossebro.
- Påbörja arbetet med fördjupade översiktsplaner eller utvecklingsprogram för Främestad och Jonslund.

Lokaler utgör också fysiska mötesplatser. Förutom kommunens lokaler finns ett stort utbud av föreningslokaler i kommunen. Därutöver tillhandahåller även näringslivet samlingslokaler. Det

samlade lokalutbudet behöver tillgängliggöras för att öka servicegraden. Under 2021 kommer därför en digital bokningsfunktion att införas.

Aktivitet

- Inrätta lokalbokning som e-tjänst för kommuninvånare och föreningar.

Lika viktiga som fysiska mötesplatser är digitala mötesplatser. Dessa har kommit att spela en allt större roll de senaste åren och allt talar för att denna utveckling kommer att fortsätta. Digitaliseringen erbjuder nya möjligheter för människor att bygga relationer, få insyn i och påverka händelser. Kommunikation och möten mellan kommuninvånare och kommunens företrädare sker i allt högre utsträckning på dessa digitala mötesplatser. Kraven på tillgänglighet har ökat och kommer att öka i takt med samhällets fortsatta digitalisering. Under 2021 ska digitaliseringsstakten i kommunens verksamheter öka.

Aktiviteter

- Arbeta fram och etablera en kommunikationsstrategi som vägledning för kommunens kommunikation.
- Tillgängliggöra diariet på kommunens hemsida.
- Införa e-tjänster för medborgarförslag och synpunktshantering.
- Utveckla och implementera digitala former för medborgardialog.
- Anpassa kommunens kommunikation till webbdirektivet.

Indikator:	Nuvarande värde:	Målvärde 2023:
Anmälda brott om skadegörelse, per 1 000 invånare	9,4	9,0
Kostnad parker, kr/invånare	195	220
Delaktighetsindex, andel (%) av maxpoäng	55	65

Essunga kommun ska bidra till en attraktiv och hållbar livsmiljö

Agenda 2030 består av 17 mål med 169 delmål för hållbar utveckling och syftar till att utrota fattigdom och hunger, rädda vår planets ekosystem och klimat samt säkerställa att alla människor på jorden kan leva drägliga, jämställda och trygga liv.

Begreppet hållbar utveckling innebär att utvecklingen ska vara både ekonomiskt, socialt och miljömässigt hållbar. Visionen är att målen ska vara uppfyllda 2030. Essunga kommun har ett ansvar i att målen uppnås, vilket innebär att Agenda 2030 ska genomsyra kommunens verksamheter. Trots att Sverige förbundit sig till att arbeta mot målen i Agenda 2030, har detta inte fått genomslag i Essunga kommuns styr- och ledningssystem. Under 2021 ska takten därför växlas upp i det arbetet.

Aktiviteter

- Säkerställa att kommunens lednings- och styrsystem är i linje med Agenda 2030.
- Ta fram ett förslag på hur de tre hållbarhetsdimensionerna ska implementeras i kommunens verksamheter och därmed bli en del av den fortsatta utvecklingen av Essunga kommun mot en hållbar framtid.

För att kunna attrahera flyttbara grupper och nå Vision 2040 måste kommunen kunna erbjuda attraktiva och ekonomiskt, miljömässiga och socialt hållbara boendemiljöer, med ett brett utbud av boendeformer och offentliga miljöer av hög kvalitet. Målsättningen bör vara att Essunga kommun ska vara förstahandsvalet som bostadsort, i förhållande till angränsande kommuner. Arbetet med att uppnå en sund fördelning av småhus och lägenheter i flerbostadshus i kommunen ska fortgå. Fokus under 2021 är att få igång nyproduktion av bostäder.

Aktiviteter

- Säkerställa en god planberedskap genom att detaljplanera kommunägd mark för bostäder.

- Genomföra minst en (1) markanvisning för bostäder i de samhällen där det finns planlagd mark för bostäder.

För en landsbygdskommun som Essunga är olika former av mobilitetslösningar nödvändigt för att öka ett hållbart resande. Västra Götalandsregionens potentialstudie för cykling visar att en stor andel av kommunens invånare skulle kunna ta sig till arbete eller skola med cykel. Under 2021 kommer därför fokus vara på en utbyggnad av kommunens gång- och cykelstråk.

Aktivitet

- I enlighet med kommunens plan för gång- och cykelvägar (GC-vägar) utöka gång- och cykelstråken i kommunen.

Indikator:	Nuvarande värde:	Målvärde 2023:
Invånare totalt, antal	5 679	5 760
Planberedskap för nya bostäder som kan byggas med stöd av alla gällande DP, antal/1000 invånare	3,7	10,0
Färdigställda bostäder i flerfamiljs- och småhus, antal/1000 inv	10,2	14

Kommunen ska ha en god ekonomisk hushållning i all sin verksamhet

En god ekonomisk hushållning innebär att de löpande intäkterna täcker de löpande kostnaderna. För att nå budget i balans ska nämnderna hantera beslutade budgetmedel på ett sätt som möjliggör nytta för kommuninvånarna utifrån sitt respektive uppdrag. God ekonomisk hushållning innebär även att varje generation måste själv bära kostnaderna för den service som den konsumerar och att kostnader som genererar värdeökning, ska bäras av den som tillgodogörs värdeökningen. Under 2021 kommer fokus ligga på att förtydliga kommunstyrelsens ekonomienhets styrande och ledande roll och ansvar för kommunens ekonomistyrning.

Aktiviteter

- Utveckla kommunens uppföljnings- och prognosarbete i syfte att säkerställa tillförlitliga ekonomiska prognoser och att verksamheterna i prognosarbetet lägger resurser på de moment som skapar mervärde.
- Tydliggöra ansvarsfördelningen mellan ekonomienheten och kommunens chefer.
- Utbilda chefer och berörda medarbetare i det nya ekonomisystemet.

Arbete pågår med att förbättra kommunens investeringsprocess. Detta arbete kommer att fortgå under 2021 för att säkerställa en långsiktig gemensam investeringsplanering. Målet är att öka kvaliteten i beslutsunderlag samt en förbättrad projektuppföljning.

Aktiviteter

- Färdigställa och implementera en kvalitetssäkrad investeringsprocess.
- Utarbeta metod för exploateringskalkyler.

Som en konsekvens av den ökade digitaliseringstakten i kommunens verksamheter, ökar kommunens IT-kostnader. Behovet av styrning samt metoder för nytto-kalkyler och analysverktyg har därför ökat. Under 2021 kommer det IT-strategiska arbetet ha fokus på utarbetande och implementering av sådana verktyg.

Aktivitet

- Utarbeta och implementera metoder för styrning av IT-investeringar och kostnader med nyttokalkyler.

Indikator:	Nuvarande värde:	Målvärde 2023:
Verksamhetens nettokostnader enligt resultaträkningen kommun, kr/invånare	59 306	59 000

Driftsbudget

Sammandrag av driftskostnader (inklusive kapitalkostnader)

Nettokostnader Tkr	Budget 2021	Budget 2020	Bokslut 2019
Politisk verksamhet	5 687	5 468	5 777
Infrastruktur och skydd	17 786	15 637	16 976
Fritid och kultur	6 043	5 703	6 313
Skolväsendet	7 981	7 421	7 905
Vård och omsorg	1 321	1 326	1 186
Affärsverksamhet	1 983	1 844	1 955
Övrig verksamhet	25 005	24 484	20 668
Totalt	65 806	61 883	60 780

Driftbudget (inklusive kapitalkostnader)

Tkr	Budget 2021	Budget 2020	Bokslut 2019
Intäkter	36 677	35 140	35 995
Kostnader	102 483	97 023	96 775
<i>Varav personalkostnader</i>	27 055	27 735	26 169
Nettokostnader	65 806	61 883	60 780
Nettobudget	65 806	61 883	60 177
Över/Underskott	0	0	-603
Varav kapitalkostnader			
Kapitalkostnader	14 204	13 077	
Budget exklusive kapitalkostnader	51 602	48 806	

Förändringar i driftbudgetram

Verksamheternas förslag till Kommunstyrelsens driftbudget exklusive kapitalkostnader uppgår till 51 602 000 kronor. Jämfört med 2020 års budget är det en ökning på knappt 2 800 000 kronor.

Den av Kommunfullmäktige beslutade ram för Kommunstyrelsen har justerats dels, på grund av ramjusteringar mellan nämnder och dels på grund av de nya förutsättningar som beskrivs under nämndens utveckling.

Under år 2020 har Kommunledningskontoret genomfört en omorganisation inom tidigare administrativ enhet. Enheten heter numer Kanslienheten och har fokus på nämndadministration. Detta har medfört att resurser (2,7 tjänster) har organiserats om till Utbildnings- och Socialnämnd.

Kommunstyrelsen har justerat upp budget med motsvarande 1 000 000 kronor för att komma i fas med indexökningar inom Räddningstjänst, kollektivtrafik, Överförmyndarverksamhet och Konsumentrådgivning. Ett inför år 2020 aviserat samarbete inom HR med Grästorps aktualiserades aldrig och har medfört merkostnader på knappt 200 000 kronor.

Utökning av två tjänster, en tjänst inom ekonomi och en tjänst inom samhällsbyggnadsenheten finns med i förslag till Kommunstyrelsens driftbudget, detta för att bemanna organisationen för de nya utmaningar som Essunga kommuns vision och strategiska plan medför.

Kommunens digitaliseringsarbete har medfört att Kommunstyrelsen under 2021 har fått ökade kostnader på motsvarande 400 000 kronor. Flera införandeprojekt under 2021 kommer att ha "puckelkostnader" som på sikt hämtas hem, genom minskade kostnader, högre kvalitet och ökad effektivitet.

Kommunens verksamhet för vatten och avlopp

VA-verksamheten finansieras genom taxor. Verksamheten omfattar leverans av dricksvatten och mottagande av spillvatten till hushåll och verksamheter i Essunga kommun.

Under 2021 kommer VA-planen att färdigställas, när den är klar kommer vi att analysera vad vi ska prioritera på kort och lång sikt.

Reningsverk och vattenverk: Larm och lås på verkena kommer att uppdateras för att öka säkerheten, fortsatt underhållsarbete med service och förebyggande åtgärder kommer att utföras, en utredning för att bygga en reservoar vid Furets vattenverk kommer att genomföras under året.

Pumpstationer: Vi kommer att fortsätta med arbetet att byta ut styrskåp på pumpstationerna.

Ledningsnät: Fortsatta åtgärder för att minska inläckaget i spillvattennätet samt fortsatt arbete med dricksvattennätet för att fortsättningsvis hålla utläckaget på en låg nivå.

VA verksamhet, tkr	Bokslut 2019	Budget 2020	Budget 2021
Intäkter	7 774	7 791	7 791
Kostnader	-7 774	-7 791	-7 791
Nettokostnader	0	0	0
Nettobudget			
Årets resultat	0	0	0

Avfallsverksamhet, tkr	Bokslut 2019	Budget 2020	Budget 2021
Intäkter	3 883	4 002	4 320
Kostnader	-3 856	-4 002	-4 320
Nettokostnader	27	0	0
Nettobudget			
Årets resultat	27	0	0

Kommunens avfallsverksamhet

Avfallsverksamheten är helt finansierad genom taxor. Verksamheten omfattar hämtning av hushållens sopor med hjälp av entreprenör (Ragn-Sells) samt mottagande av hushållens grovavfall på kommunens återvinningscentral vid Krusegården i Nossebro.

För insamling av hushållens avfall är mycket på gång. Förutom att samla in restavfall så har kommunerna fått krav på sig att samla in matavfall.

Producenterna FTI (de som hanterar insamlingen av förpackningsavfallet) har fått krav på att anordna hushållsnära insamling av förpackningar.

Det pågår förhandlingar mellan kommuner, Avfall Sverige och FTI för att lösa samordning och ekonomi. Vi söker samarbete med grannkommuner i frågan, främst med Vara kommun som har samma avtalstid och entreprenör på renhållningen.

Målet är flerårigt:

Ta fram en ny avfallsplan i samverkan med andra kommuner.

Avfall Sverige har publicerat direktiv till alla kommuner om hur de ska fortsätta sitt arbete gällande lagändringen som skett (hushållsnära avfallshantering). Vara kommun har nyrekryterat en avfallssamordnare som även vi har varit i kontakt med gällande framtida lösning. Revidering av befintlig avfallsplan bör belysa hur vi i framtiden ska hantera vårt avfall.

Väsentliga personalförhållanden

Åtgärder för att bemanna kommunledningssektorn utifrån sitt förtydligade uppdrag i det nya kommer att fortsätta även under 2021. Utifrån verksamhetsplanen med förtydligande av prioriterade uppdrag kommer rekrytering och tillsättning av vakanta tjänster att kunna göras.

Kommunledningssektorn är mitt inne i en kompetensväxling med pensionsavgångar som ersätts med nya medarbetare som har andra erfarenheter och kompetenser. Det är viktigt att balansera behovet av både kontinuitet och förändring där vi bibehåller det som är bra samtidigt som vi förnyar verksamheten för att möta ändrade krav och nya förväntningar.

Framåtblick 2025

Osäkerhetsparametrarna för de kommande fem åren är extrema, utifrån rådande Corona-pandemi. Det går ännu inte att få en bild av om vi befinner oss i början, i mitten eller i slutet av pandemin. Vad vi med relativt hög grad av säkerhet kan förutse är att de ekonomiska utmaningarna, i form av vikande skatteunderlag till följd av lågkonjunkturen, kommer att fortsätta och förvärras de närmaste åren. Regeringens och samarbetspartiernas beslutade budgetsatsningar riktade till kommunerna kommer inte fullt ut kunna kompensera för detta. Det under innevarande år påbörjade arbetet med att genomlysas kommunstyrelsens verksamheter för att hitta kostnadsbesparingar kommer därför att behöva intensifieras de närmaste åren.

Inom V6-samarbetet råder samsyn om att utökat samarbete, både inom fler områden och genom att förstärka och utveckla befintliga samarbetsområden, är en framgångsfaktor för att möta de framtida utmaningar som alla V6-kommuner står inför. En gemensam samverkansledare har anställts med uppdraget att biträda kommunerna i det arbetet. Samverkan kan ske genom avtals-samverkan, gemensam nämnd, aktiebolag eller kommunalförbund. Stora arbetsinsatser bedöms läggas de närmaste åren på att formera rätt samverkansmodell för respektive nytt samverkansområde.

Lika viktigt som att utveckla områden och former för kommunal samverkan är att utveckla samverkan med lokalsamhällets aktörer, såsom näringslivet, föreningslivet och kommuninvånare som nyttjar våra tjänster. Medskapande är ett viktigt fokusområde de närmaste åren. Konkret innebär det bland annat omställning från kommunalt huvudmannaskap för verksamheter till föreningsdrift eller kooperativ drift och att former för medborgardialog och medborgarinflytande i samhällsbyggnadsprocessen kommer att utvecklas.

Socialnämnd

Verksamhetsplan Socialnämnden

Omvärldsanalys

Landets äldreomsorg är i omvandling. Medicinska och tekniska framsteg möjliggör att en allt större del av vården och omsorgen kan ske i ordinärt boende. Trygghetsbostäder och pensionärslägenheter har växt fram som alternativ till särskilt boende för äldre som tidigare flyttade till särskilt boende på grund av fysiska besvär och otrygghet. Särskilt boende blir allt mer en boendeform för personer med demenssjukdom eller annan kognitiv svikt. Forskning visar också att personer snabbare återfår sin förmåga att klara sig själv när rehabilitering efter skada eller sjukdom sker i det egna hemmet istället för på korttidsboende.

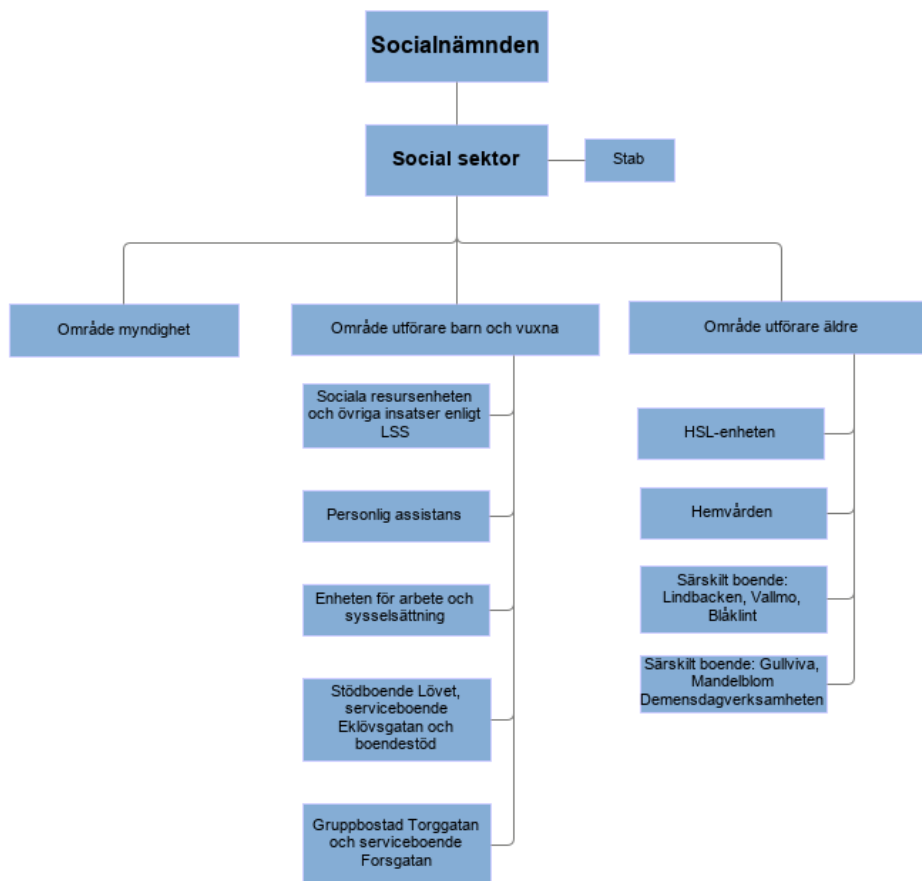
Trots att det bor fler människor i landet än någonsin tidigare och att människor bor mer koncentrerat till tätorter än tidigare så ökar upplevelsen av ensamhet, vilket särskilt uppmärksammats för äldre människor. Essunga kommun har i omsorgsplanen lagt fast strategier för omvandlingen av äldreomsorgen och har kommit en bit på vägen. Vilka de långsiktiga effekterna av Corona-krisen blir när det gäller förutsättningarna för kommunernas äldreomsorg återstår att se.

Funktionshinderomsorg och individ- och familjeomsorg tenderar att växa ihop allt mer. Målgruppen med sammansatt problematik ökar, där det finns någon form av neuropsykiatrisk funktionsnedsättning i botten. Det ställer högre krav på kommunernas kompetens att bemöta personer med psykisk sjukdom. Essunga kommun har med sin litenhet visat sig ha goda förutsättningar att skapa individanpassade, kostnadseffektiva hemmaplanslösningar. En statlig utredning har föreslagit förändringar i ansvarsfördelningen inom personlig assistans. Om förändringarna går igenom kommer de att påverka kommunerna.

Migrationslagstiftningen är under översyn. Sedan flyktingvågen 2015 har för varje år färre asylsökande fått uppehållstillstånd i Sverige. Om trenden håller i sig påverkar detta framför allt mindre kommuners förutsättningar att finansiera och bedriva ett integrationsarbete med goda resultat. Essunga kommun har haft en erkänt bra verksamhet med goda resultat där 80-90 procent gått ur etableringen med egen försörjning.

Arbetsförmedlingen och Försäkringskassan har under de senaste åren skärpt kraven för att få försörjning den vägen, med ett ökat tryck på kommunernas försörjningsstöd som följd. Därutöver leder Coronakrisen och det allmänna konjunkturläget till en minskad sysselsättning och en ökad arbetslöshet. Det förväntas också en ökning av den sociala problematik som följer i arbetslöshetens spår, med ökat tryck på socialtjänstens verksamhet vad gäller våld i nära relationer, missbruk och insatser för barn- och unga. Essunga kommun har under de senaste åren haft ökade kostnader för försörjningsstöd och ökade placeringar i familjehem.

Nämndens uppdrag



Socialnämnden fullgör i huvudsak kommunens uppgifter enligt socialtjänstlagen, lagen om stöd och service till vissa funktionshindrade (LSS), hälso- och sjukvårdslagen och lag om mottagande av asylsökande samt viss tillsynslagstiftning. Det innebär att socialnämnden ansvarar för:

- Äldreomsorg,
- Funktionshinderomsorg,
- Individ- och familjeomsorg,
- Integration,
- Arbetsmarknadsinsatser
- Tillsyn av försäljning av alkohol, tobak och receptfria läkemedel.

Översikt över nämndens utveckling

Under året sker en generationsväxling i sociala sektorns ledningsgrupp när två chefer med lång erfarenhet går i pension.

Under 2021 sker en större planerad renovering och ombyggnad av Kerstinsås äldreboende. Demensavdelningarna och storköket anpassas till dagens standard och myndighetskrav. Ombyggnationen innebär att sprinkler installeras i hela byggnaden men också att taken läggs om. Efter ombyggnationen blir det färre, men större lägenheter. Ombyggnationen av köket ökar kapaciteten att kyla ner den lagade maten inför transport.

Myndighetsenheten har en stor andel nya medarbetare och fokus behöver läggas på att säkerställa goda rutiner.

Mycket fokus under året behöver läggas på omställningen av äldreomsorgen enligt strategierna i omsorgsplanen.

Kommunfullmäktiges mål

Under 2021 kommer en stor del av utvecklingsarbetet ägnas åt att implementera intentionerna i den omsorgsplan som antogs av socialnämnden under 2018. Omsorgsplanen är ett lednings- och styrningsdokument som gäller fram till 2028. Planen syftar till att dels ställa om inför framtida behov av vård och omsorg, men framförallt att förändra förhållningssättet i det arbete vi utför där vi ska eftersträva att se till det friska och bibehålla varje individs egen förmåga så länge det är möjligt. Att implementera omsorgsplanen innebär på flera plan att vi är med och bidrar till måluppfyllelsen av kommunfullmäktiges mål. Arbetet med att omsätta omsorgsplanen till praktik konkretiseras i fyra strategier: verksamhet, lokaler, bemanning och teknik. Det innebär bl.a. att:

- Skapa förutsättningar för självständighet och möjlighet till kvarboende i det egna hemmet.
- De boendeformer som erbjuds ska ses som egna bostäder. Boenden enligt LSS ska integreras med andra bostäder.
- Arbetet på heltid ska vara norm - grundbemanning ska finnas med hänsyn till våra brukares förutsättningar och behov.
- Införa teknik som ökar individens självständighet och bibehåller individens integritet.

För att klara att ställa om krävs ett kommungemensamt arbete och avsätta resurser för omställningen.

Essunga kommun ska vara en kommun med gott företagsklimat där förutsättningarna för tillväxt är goda

Aktiviteter: Socialnämnden ska fortsätta arbetet för långsiktiga lösningar för de människor som söker ekonomiskt bistånd. Insatser som leder till att fler människor kommer i rätt försörjning ska prioriteras. Enheten för arbete och sysselsättning ska tillsammans med andra aktörer och verksamheter arbeta för att fler personer ska ut i arbete i företag eller annan kommunal verksamhet alternativt praktik. En god samverkan med område myndighet ska fortsätta vara prioriterad under 2021.

Det är vanligt att de personer som står utan egen försörjning också har sviktande kognitiva förmågor. Det är viktigt att vi ökar vår kunskap kring detta så att vi kan stödja och motivera dessa individer på rätt sätt, så att de kommer i rätt försörjning.

Indikator:	Nuvarande värde:	Målvärde 2023:
Ej återaktualiserade vuxna personer med försörjningsstöd ett år efter avslutat försörjningsstöd, andel (%) Källa: Kolada	67%	90 %
Antal personer som har gått vidare från insats på AME till arbete i företag eller annan kommunal verksamhet.	Uppgift saknas	>2

Essunga kommun ska verka för olika former av mötesplatser som stärker människors utveckling och inkludering

Aktiviteter: I den strategiska planen lyfts att stödja befintliga och etablerandet av nya mötesplatser fram. Kaveldunet på Kerstinsås är redan idag en mötesplats för äldre i kommunen som har potential att utvecklas ytterligare. Om inte coronapandemin lägger hinder i vägen kommer samarbetet att utvecklas mellan kommunen och de ideella och andra organisationer som erbjuder verksamheter för äldre. Målet är att skapa tillfällen för äldre att knyta nya sociala kontakter kring gemensamma intressen och på så sätt minska behovet av biståndsbedömd social tid.

Knuten på Järnvägsgatan är en mötesplats för personer med socialt utanförskap och fritidsverksamheten är en mötesplats för unga med funktionsnedsättning. Genom att utveckla dessa verksamheter är målet att öka antalet besökare.

Indikator:	Nuvarande värde:	Målvärde 2023:
Antal beslut om social tid som upphört	Uppgift saknas	5
Antal besök i Kaveldunet	Uppgift saknas	2 300 per månad
Genomsnittligt antal besökare per tillfälle på Knuten	3,5	5

I Essunga kommun ska alla invånare genom hela livet ha möjlighet till goda livsvillkor

Aktiviteter: I den strategiska planen anges att införa och utveckla rehabiliterande insatser och tekniska hjälpmedel, individuellt anpassade utifrån den enskildes behov, som stärker den enskildes förmåga och möjlighet att klara sig själv. Det bidrar både till målet om goda livsvillkor och god ekonomisk hushållning. Under året ska intensiv hemrehabilitering införas som syftar till att den som legat på sjukhus kan återhämta sig och bli mer självständig snabbare.

Det systematiska kvalitetsarbetet är viktigt för att våra verksamheter ska bedriva insatser som håller hög kvalitet. Under 2019/2020 har ett arbete påbörjats för att ta fram ett kvalitetsledningssystem som stödjer sektorns arbete med processer, rutiner och kvalitetssäkring. Detta arbete kommer att fortsätta under 2021.

Aktuella och individuella genomförandeplaner är en självklarhet för att de personer som är aktuella för insatser ska vara delaktiga och ges inflytande. Genomförandeplaner är också en viktig del i arbetet med omsorgsplanen, som handlar om att sätta individen i centrum. Genomförandeplanerna behöver utvecklas från dokumentationskälla till att bli ett av de viktigaste arbetsredskapen under 2021.

I den strategiska planen lyfts också att vi ska eftersträva Digitalt först. Arbetet med att digitalisera arbetssätt kommer fortgå under 2021 genom införande av två system för äldreomsorgen - ett planeringsverktyg för hemtjänsten och mobil dokumentation inom vård- och omsorg. Detta, tillsammans med övrigt nämnda insatser, förväntas bibehålla kvalitén i verksamheterna genom fortsatt hög upplevelse av trygghet och nöjdhet av de insatser som erbjuds den enskilde.

Indikator:	Nuvarande värde:	Målvärde 2023:
Antal personer som fått intensiv hemrehabilitering	0	10 personer
Brukarbedömning hemtjänst - inflytande och tillräckligt med tid, andel (%)	68 %	Utfallet ska vara högre eller detsamma som för 2019
Brukarbedömning särskilt boende - helhetssyn, andel (%)	70 %	80 %

Kommunen ska ha en god ekonomisk hushållning i all sin verksamhet

Optimal personal- och resursplanering ska utifrån varje individs behov. Genom att stärka varje individs självständighet får människor ett rikare liv och kommunens kostnader blir lägre. Det förutsätter att vi lär känna varje individ vilket i sin tur förutsätter en hög personalkontinuitet. För att uppnå det krävs hälsosamma scheman med heltid som norm. Det innebär en jämnare fördelning av arbetstid över dygnet och veckodagarna. Arbetsuppgifter behöver fördelas över hela dygnet. Arbetspass behöver vara max 9 timmar.

Införandet av ett planeringsverktyg för hemtjänsten och mobil dokumentation inom vård- och omsorg innebär initialt en kostnad, men skapar samtidigt förutsättningar för ett mer resurseffektivt arbetssätt. Larmsystemet på Kerstinsås kommer också att bytas ut.

Indikator:	Nuvarande värde:	Målvärde 2023:
Andel medarbetare inom utförare äldre som upplever förbättrat arbetssätt genom att social dokumentation skrivs i IT-systemet Life Care.	-	100 %

Indikator:	Nuvarande värde:	Målvärde 2023:
Andel medarbetare inom hemvården som upplever effektivare ledtider genom det digitala planeringsverktyget	-	100 %
Andel personer som jobbar heltid ska öka	45 %	60 %

Driftsbudget

Drift och investeringsbudget (inklusive kapitalkostnader)

Tkr	Budget 2021	Budget 2020	Bokslut 2019
Intäkter	31 547	38 088	54 761,9
Kostnader	169 847	168 615	196 268
<i>Varav personalkostnader</i>	123 596	125 229	140 302,5
Nettokostnader	138 300	130 527	141 506,1
Nettobudget	138 300	130 527	134 177
Över/underskott	0	0	-7 329,1
INVESTERINGAR			
Nettoinvesteringar	400	400	364,2

Drift och investeringsbudget (inklusive kapitalkostnader)

Sammandrag av driftkostnader (inklusive kapitalkostnader)

Nettokostnader (Tkr)	Budget 2021	Budget 2020	Bokslut 2019
Övergripande	8 729	7 026	7 860,4
Äldreomsorg	69 446	69 724	74 744
Funktionshinderomsorg	31 942	26 416	29 697
Individ- och familjeomsorg	28 183	27 361	29 204,7
Summa	138 300	130 527	141 506,1

Statistik

Budget 2021	Antal platser	Budget 2021	Antal platser
Äldreomsorg		Individ- och familjeomsorg	
Antal platser särskilt boende	60	Antal familjehemsplaceringar	16
Antal beviljade timmar hemvård per månader	3 900	Antal placeringar barn- och unga på institution	1
Funktionshinderomsorg		Antal placeringar vuxna på institution	1
Antal platser gruppbo-stad LSS	5		
Antal platser servicelä-genhet LSS	15		
Antal personer med personlig assistans	12		
-därav kommunens as-sistans	5		

Analys

Budget 2021 innebär följande större förändringar jämfört med budget 2020:

- Stängning av 4 demensplatser på Kerstinsås, som en anpassning till antalet platser efter ombyggnation.
- Anpassning av integrationsenheten till färre antal flyktingar.
- Budget för ekonomiskt bistånd och placeringar bibehålls på samma nivå som 2020, vilket innebär att kostnaderna behöver sänkas med ca 2,9 mnkr jämfört med prognosen för år 2020.
- Digitala verktyg införs, där den ekonomiska nettoeffekten är positiv på sikt, men där införandekostnader belastar år 2021 ekonomiskt med ca 300 tkr.
- Serviceboende enligt LSS på Forsgatan, med 6 lägenheter.
- Omställning utifrån planerade aktiviteter för att nå kommunfullmäktiges mål.

Väsentliga personalförhållanden

För den som vill jobba med helheten utifrån individens behov är Essunga med sin lilla organisation och korta beslutsvägar ett attraktivt val. Det geografiska läget är egentligen mycket bra, med flera stora tätorter inom pendlingsavstånd. Det förutsätter dock pendling med bil, vilket är negativt för en del och en anledning till att Essunga kommun väljs bort som arbetsgivare. Det gör det ännu svårare att rekrytera inom de personalgrupper där det råder en brist på arbetsmarknaden, främst socialsekreterare inom barn- och unga och legitimerad rehab-personal.

Essunga kommun ingår i kompetensutvecklingsprogrammet Yrkesresan, för verksamma socialsekreterare. Vi är också med i Vård- och omsorgscollege Västra Skaraborg.

Omställningen inom vården- och omsorgen innebär att kompetensprofilen framöver ser lite annorlunda ut än historiskt. De medarbetare vi rekryterar vill jobba heltid utifrån ett rehabiliterande förhållningssätt, med tekniska hjälpmedel för att underlätta vardagen för brukarna och effektivisera arbetet. Ökad förståelse och kunskap kring hur man möter personer med kognitiv svikt är nödvändigt. Vi behöver därför rikta kompetensutvecklingsinsatser för våra befintliga medarbetare i denna riktning.

Den största utmaningen inom arbetsmiljöområdet är den psykiska hälsan. Medarbetare i människonära yrken behöver ha strategier för att hantera brukares besvikelse, ilska och frustration. När arbetet allt mer går ut på att motivera och stötta istället för att utföra finns det risk att den som sökt sig till vården för att få vård känner sig vilse. I förändringen är det viktigt att ta hand om detta.

Framåtblick 2025

Digitalisering skapar förutsättningar för ett ändrat arbetssätt och ett effektivare resursutnyttjande. Utmaningen är att det i det korta perspektivet innebär ökade kostnader, eftersom den nya tekniken behöver införas och vara på plats och fungera innan det går att arbeta på ett annat sätt och därmed se effekterna av ett effektivare resursutnyttjande.

Ålder ska inte vara ett hinder för att fortsätta ett rikt och aktivt liv. Det är i allt högre grad inställningen hos den nya generationen äldre. Allt fler skaffar sina egna hjälpmedel för att inte behöva begränsas av en svagare fysik. Detta gör att gränserna mellan kommunens, regionens och den enskildes ansvar påverkas.

En statlig utredning om en ny socialtjänstlag har under hösten 2020 lämnat sitt slutbetänkande. Den fokuserar på att öka det förebyggande arbetet och öka öppna insatser utan biståndsbeslut. Om utredningen blir ny lagstiftning kommer det att påverka kommunens arbete de närmaste åren.

Utbildningsnämnd

Verksamhetsplan Utbildningsnämnden

Omvärldsanalys

Verksamhetsåret och läsåret 2019-2020 har i flera avseenden varit ett mycket speciellt år för verksamheternas barn, elever och personal. Vi hoppas därför på ett mer positivt och framåtblickande 2021. Essunga kommun har en välfungerande förskole- och skolverksamhet som präglas av trygghet och trivsel både bland elever och personal. Detta är något vi ska fortsätta att verka för. Utbildningsnämnden har dock en del utmaningar framför sig, inte minst kommer det ekonomiska läget att sätta en prägel för kommande år. Likt andra kommuner kommer behovet av lärare fortsatt vara stort och inom de närmsta tio åren väntas en stor andel av våra lärare att gå i pension. Enligt Skolverkets senaste prognos kommer det att saknas cirka 45 000 behöriga lärare och förskollärare om 15 år. Regeringen har därför initierat en rad satsningar, som lärarasistenter, fler vägar in i läraryrket och en utredning om lärarutbildningen.

Skolverket har under 2020 presenterat förslag på nya kursplaner för bl.a. grundskolan. Om regeringen fattar beslut om de nya kursplanerna kommer dessa träda i kraft i juli 2021. I de nya kursplanerna finns en starkare betoning på faktakunskaper, men även kunskapsskillnader mellan årskurser kommer att förtydligas. Om förändringarna träder i kraft kommer utbildningssektorn avsätta planeringstid för att implementera de nya kursplanerna i grundskolan.

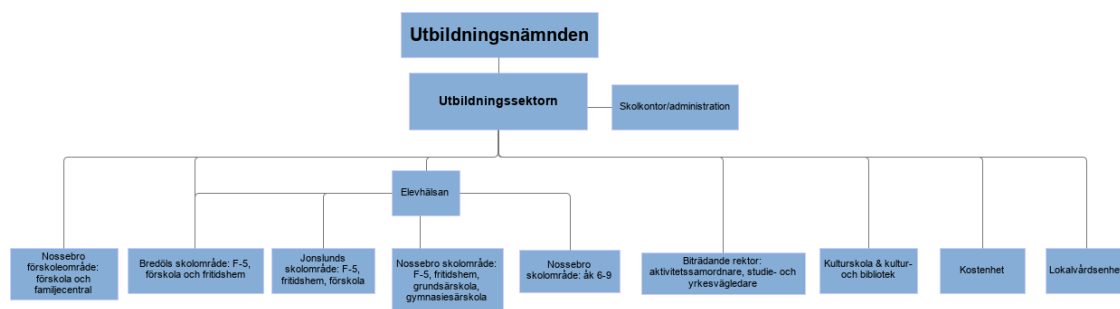
Att som huvudman ha rutiner och arbetssätt för att tidigt upptäcka barn och elevers behov av stöd och sätta in åtgärder, främja närvaro samt skapa trygghet, trivsel och studiero är framgångsfaktorer för en slutförd skolgång. Under flera år har vikten av att jobba med tidiga insatser alltmer lyfts fram i olika sammanhang. Sedan den 1 juli 2019 gäller bestämmelser i skollagen om en garanti för tidiga stödinsatser. Syftet med garantin är att elever i behov av extra anpassningar och särskilt stöd ska få det så tidigt som möjligt och att stödet utformas efter varje elevs behov. Samverkan med andra myndigheter och samarbetspartners såsom hälso- och sjukvård och socialtjänst lyfts också fram som betydelsefulla. Socialstyrelsen och Skolverket har gemensamt ett regeringsuppdrag om tidiga samordnade insatser för perioden 2017–2023. Syftet med uppdraget är att identifiera hinder och framgångsfaktorer för samverkan i kommuner och regioner.

Inom Skaraborg har det initierats ett projekt, Mobilt dialoglabb – Barn och ungas perspektiv på hållbar utveckling i Skaraborg, som syftar till att få en bättre förståelse för barn och ungas hälsa och uppväxtvillkor i Skaraborg. Arbetet knyts till skolans läroplan och ska ge stöd till våra pedagoger att hålla i dialoger samt bygga sociala relationer till sina elever. Genom att följa en skolklass i varje kommun ges barn och unga en möjlighet att ge sitt perspektiv på delregionala och lokala frågor såsom regionens nya utvecklingsstrategi, barnrättsfrågor och hållbar utveckling. Resultatet av arbetet kommer vara en viktig tillgång när det gäller kommunens arbete med hållbarhetsfrågor.

Den nationella strategin för skolväsendets digitalisering och medborgarnas förväntningar på utveckling av digitala tjänster är ständigt närvarande i nämndens verksamheter. Digitaliseringen kommer successivt kräva ökade kostnader i form av infrastruktur, utrustning och kompetensförsörjning. Förändringar har gjorts i läroplanerna, och inom utbildningsnämndens verksamheter kommer kommande år präglas av att utveckla undervisning och lärmiljö utifrån de nya förutsättningarna. Nämnden ser även att digitaliseringen inom biblioteksverksamheter kommer att fortgå i en alltmer intensiv takt.

Frågan om vad kulturskolan kan och bör vara nu och i framtiden har under senare år aktualiserats på många håll på både lokal och nationell politisk nivå. Inkluderingsfrågan är central för kulturskolans verksamhet. Inkludering handlar både om att inkludera elevernas perspektiv och erfarenheter i undervisningen men även genom att nå ut till nya målgrupper. Det handlar om att skapa bra förutsättningar för alla barn som vill delta. Det kräver nya arbetssätt och ett breddat utbud av discipliner.

Nämndens uppdrag



Utbildningsnämnden utför kommunens uppgifter inom barnomsorg, grundskola, obligatorisk grundskola, gymnasieskola, svensk undervisning för invandrare, kommunens kulturskola, biblioteksverksamhet, fritidsgården i Nossebro och kost i förskola, skola och äldreomsorg samt lokalvård för kommunens verksamhetslokaler.

Utbildningsnämnden är vårdgivare enligt hälso- och sjukvårdslagen inom de delar som avser den medicinska och psykologiska delen av elevhälsan. Nämnden är sedan våren 2020 tillsynsmyndighet för den fristående pedagogiska omsorgen Solåker pedagogik.

Utbildningsnämnden har samverkansavtal med Campus Lidköping när det gäller svenska för invandrare (SFI) och vuxenutbildning. Då kommunen inte bedriver någon egen gymnasieskola köps gymnasieplatser.

Förskole- skol och fritidsverksamheten är sedan januari 2020 uppdelad på fem rektorsområden enligt ovanstående organisation.

Översikt över nämndens utveckling

Under 2021 kommer utbildningssektor att ha följande inriktningar på utvecklingsarbetet:

- **Utbildningsnämndens årshjul**
 - Samla nämndens årliga ärenden
 - Systematiskt kvalitetsarbete
- **Samverkan mellan verksamheter för hög måluppfyllelse, god kvalitet och resurseffektivitet**
 - Tidiga insatser
 - Fullföljda studier
 - Mobilt dialoglab
- **Med hjälp av digitaliseringens potential utveckla och förbättra förutsättningarna för lärande i förskola och skola**
 - Införande av nya skolsystem, vilket är en gemensam satsning i V6.
 - Utökad IT-administration med 0,5 tjänst
 - Utökad 1:1-satsning, det vill säga att varje elev har tillgång till en digital enhet.
 - Digitalisering inom biblioteksverksamheten.
- **Varierat och värdefullt kultur- och fritidsutbud för barn och unga**
 - Meningsfull fritid för barn och unga
 - Essunga kommun ska verka för att barn och unga ges en meningsfull och aktiv fritid. Detta gör vi både genom de aktiviteter som erbjuds inom kommunens verksamheter, men också genom att stötta de aktiviteter som genomförs inom det lokala föreningslivet. Det är viktigt att erbjuda en bredd av aktiviteter och kulturupplevelser så att barn och unga ges möjlighet att bredda sina fritidsintressen och ges en inblick i samhällets kulturliv.
 - Föreningssamverkan
- **Kompetensutveckling av personal**

Kommunfullmäktiges mål

Essunga kommun ska vara en kommun med gott företagsklimat där förutsättningarna för tillväxt är goda

- **Projekt med Bloom:**
- Ungdomars förutsättningar för ett gott vuxenliv hänger ihop med deras möjligheter att hitta sin unika plats i samhället, möta världen med tillräckliga kunskaper och utveckla den egna potentialen. Det fordrar förtroendet med samhällslivet, känsla av tillhörighet och möjlighet att självständigt fatta livsavgörande beslut om t ex yrkesval. Forskning säger att en av de enskilt viktigaste förutsättningarna för en positiv utveckling för unga är att man lämnar skolan med godkända betyg. Det ger självkänsla och kunskapsbas att göra positiva val genom livet.
- Skolans uppgift är att ge förutsättningar för kunskapsbildning, socialisation och delaktighet. I samverkan med skolan fungerar arbetsliv, näringsliv, föreningsliv, kulturliv och andra samhällssystem som en sluss för ungdomar ut i vuxenlivet och en möjlighet för samhället att dra nytta av mångfald, kreativ och ny kunskap som bildas hos den unga generationen.
- Målet är att ge varje ungdom en chans att hitta sin egen profil och potential samtidigt som erfarenheten av arbetsplatser och arbetsmiljöns betydelse för den egna utvecklingen kan bli tydlig. Arbetslivet ges möjlighet att etablera en god relation med presumtiva medarbetare, dra erfarenheter av ungas erfarenheter, förväntningar och tankar och bidra till elevers förståelse för behovet av kunskap för att förverkliga positiva livsval.
- Bloom har för syfte att skapa ett nätverk av företagare som hjälper skolungdomar att komma in i arbetslivet genom sin första praktik. Målet är att ungdomar ska se sin väg in på arbetsmarknaden genom konkreta förslag där de kan se att de kan lyckas. Att ge dem möjligheten att se hur man söker jobb och får jobb och att se sig själva som en stark aktör i valet av sin framtid. Bloom är ett nätverk av företagare och Västsvenska Handelskammaren som hjälper varandra och som bidrar med sin erfarenhet till att ungdomar får in en fot i samhället på ett konkret sätt. Projektet har arbetat mycket framgångsrik med praktik för elever (prao) och finns idag i Stockholm, Malmö och snart i Skaraborg.
Bloomgbg.se
 - Varje elev kan granska olika valmöjligheter och ta ställning till frågor som rör den egna framtiden, har inblick i närsamhället och dess arbets-, förenings och kulturliv, och har kännedom om möjligheter till fortsatt utbildning i Sverige och i andra länder.

Indikator:	Nuvarande värde:	Målvärde 2023:
Skolans kontakt med det lokala näringslivet (Svenskt Näringslivs ranking)	Faktor 2020: 3,07	3,5
Andel elever som börjar på gymnasieskolan efter årskurs 9	93 % (2020)	96 %

Essunga kommun ska verka för olika former av mötesplatser som stärker människors utveckling och inkludering

Meningsfull fritid

- **Kulturutbud för barn och unga:**
 - Kulturskolan kommer att upprätta en musikal i samarbete med fritidsgården och Studieförbundet.
 - Ett samarbete med Essunga teaterförening startar under året för ett ökat utbud av kultur för barn och unga.
 - Kulturskolan har också en fortsatt utveckling av studioverksamheten bland annat genom att erbjuda barn och unga att göra poddar.
- **Biblioteket:**
 - Förstärka bibliotekets digitala teknik för kommuninvånarens deltagande i olika kulturaktiviteter, även på distans.

- **Rätt utbud på Fritidsgården, Hållplatsen:**
 - Samla statistik och data som underlag för ett större utvecklingsarbete inför framtiden.
- **Föreningssamverkan:**
 - Fokus under året kommer att ligga på föreningssamverkan.

Indikator:	Nuvarande värde:	Målvärde 2023:
Antal inskrivna elever i kulturskolan.	78 elever	90 elever
Aktivitetstillfällen för barn och unga i kommunala bibliotek, antal/1000 inv 0-18 år	2019: 178,8 tillfällen	180 tillfällen

I Essunga kommun ska alla invånare genom hela livet ha möjlighet till goda livsvillkor

Tidiga insatser för fullföljda studier:

- **ABC-utbildning för all personal i förskolan**
 - Förskolan kommer att kompetensutveckla all personal i ABC-utbildningen (Alla Barn i Centrum).
- **Elevcoach på varje F-5-skola:**
 - Elevcoach är en extra vuxen i skolan som stöttar och motiverar eleverna både ur ett socialt- och kunskapsperspektiv. Tidigare erfarenheter är mycket positiva och har gett goda resultat för såväl elevers självkänsla och självförtroende som ökad studiero och elevers måluppfyllelse.
- **Specialpedagogiska lyftet:**
 - Nästa steg för fullföljda studier och god måluppfyllelse för våra elever är kompetensutveckling inom specialpedagogik för alla lärare. Insatsen syftar till att ge fördjupad kunskap och förståelse för vad inkludering innebär och hur en inkluderande lärmiljö och elevers delaktighet påverkar lärandet. Lärarna får verktyg för att reflektera, observera, pröva, analysera och samtala kring den egna undervisningspraktiken och organisationen. Samtida forskning visar att skolans förmåga att skapa inkluderande lärmiljöer, att anpassa undervisningen utifrån varje elev samt att öka elevers delaktighet är viktiga framgångsfaktorer för en likvärdig utbildning.
 - En inkluderande lärmiljö tillsammans med ett tydligt ledarskap i klassrummet är framgångsfaktorer för studiero för alla elever.
- **Läs- och skrivstrategier:**
 - Fortbildning för lärare som undervisar i svenska och svenska som andraspråk. Detta ska leda till en ökad kvalitet i undervisningen och därmed högre måluppfyllelse i ämnet svenska och svenska som andraspråk.

Digitalisering:

- **Införande av nya skolsystem (Gemensamt i V6)**
 - Implementeras 2022
- **1:1-satsningen utökas**
 - 1:1-satsningen, där varje elev tilldelas en bärbar dator, utökas till att innebära alla elever i årskurs 6 till och med årskurs 9. Utvärderingen från läsåret 2019/2020 visade på positiva effekter, men också behov av fortbildning för både elever och personal.
- **Fortbildning av all personal i förskolan**
 - All personal inom förskolan tilldelades Ipads under föregående år. Utvärderingar visade att personalen är positiva till användning av digitala verktyg. För att utveckla detta arbete ytterligare kommer all personal att få ytterligare fortbildning av lärplattformen Unikum samt Teams.

Kompetensutveckling:

- **Fortbildning för all personal inom kostverksamheten:**

- All personal kommer genomföra utbildning i livsmedelshygien/ kontroll för att alltid vara uppdaterade i våra regler och för en säker livsmedelshantering.
- Dessutom kommer 2 personal att genomföra en kortare arbetsledarutbildning som är framtagen gemensamt med Skaraborgs alla kommuner.
- **Fortbildning för all personal inom lokalvårdsverksamheten:**
 - All personal kommer att genomgå en endagskurs i golvvård och städmetoder för att förebygga att sjukdomar sprids.

Indikator:	Nuvarande värde:	Målvärde 2023:
Elever i årskurs 6 med lägst betyg E i svenska inklusive svenska som andraspråk, andel (%)	82 %	100 %
Ökat indexvärde gällande stimulans, årskurs 5, på Skolenkäten höstterminen 2021	6,5 (2020)	7,0
Ökat indexvärde gällande studiero på Skolenkäten höstterminen 2021	5,2 (medelvärde åk 5 och åk 9) (2020)	5,4

Essunga kommun ska bidra till en attraktiv och hållbar livsmiljö

- **Mobilt dialoglabb:**
 - Ge barn och unga en röst i Skaraborg på nya och kreativa sätt.
- **Närproducerad kost:**
 - I vår lantbruksbygd finns en stark tradition för att värna det som lever och växer.
 - Öka andelen närproducerad kost

Indikator:	Nuvarande värde:	Målvärde 2023:
Ökad andel inköp av närproducerade råvaror	15,2 % (2019)	18,0 %

Kommunen ska ha en god ekonomisk hushållning i all sin verksamhet

- **Utveckla maskinbeståndet för lokalvården:**
 - Lokalvården arbetar medvetet mot en ytterligare förbättrad arbetsmiljö för alla medarbetare, främst genom utbildning, maskinbestånd och moderniserade arbetsmetoder.
 - Minskad sjukfrånvaro inom lokalvården.
- **Rekryteringsåtgärder:**

Indikator:	Nuvarande värde:	Målvärde 2023:
Minskad sjukfrånvaro inom lokalvården	11,96 % (2019)	9 %
Lärare (heltidstjänster) med legitimation och behörighet i minst ett ämne i grundskolan årskurs 1 - 9.	73,8 %	76,3 %

Driftsbudget

Drift- och investeringsbudget (inklusive kapitalkostnader)

Tkr	Budget 2021	Budget 2020	Bokslut 2019
Intäkter	27 574	27 259	25 888
Kostnader	174 042	166 697	156 015
<i>varav personalkostnader</i>	<i>113 214</i>	<i>108 901</i>	<i>102 412</i>
Nettokostnader	146 468	139 438	130 127

Tkr	Budget 2021	Budget 2020	Bokslut 2019
Nettobudget	146 468	139 438	132 424
Över/underskott			2 297
INVESTERINGAR			
Nettoinvesteringar	550	550	431

Sammandrag av driftskostnader (inklusive kapitalkostnader)

Nettokostnader Tkr	Budget 2021	Budget 2020	Bokslut 2019
Nämnd	458	439	417
Stöd till studieorganisation	160	160	160
Allmän kulturverksamhet	105	105	136
Biblioteksverksamhet	2 886	2 854	2 529
Kulturskola	1 124	1 091	971
Fritidsgård	1 053	987	1 038
Familjecentral	392	286	270
Pedagogisk omsorg	1 530	140	1 302
Förskola	32 427	32 456	33 548
Fritidshem	6 978	7 116	6 490
Förskoleklass	3 865	2 986	2 922
Grundskola	58 991	58 013	53 571
Obligatorisk särskola	2 326	1 503	2 146
Gymnasieskola	20 321	20 190	18 834
Gymnasiesärskola	2 962	2 833	2 052
Grundvux			26
Gymnasial vuxenutbildning	3 743	3 243	2 135
Svenska för invandrare			667
Skolkontor	2 114	203	913
Kost och lokalvård äldreomsorg	5 033	4 833	
Totalt	146 468	139 438	130 127

Budgetram år 2021 är 142 024 tkr exkl avskrivningar.

Analys

I juni skedde en omorganisation som medförde att skoladministration samt kommunens växel och reception ingår i utbildningssektorn, varför budgetramen är högre för 2021 än tidigare. Här finns också med utrymme för ersättning till den nyetablerade enskilda verksamhet, Solåker pedagogisk ekonomisk förening, som verkar i Essunga kommun.

I föreslagen budget för 2021 är resurserna för förskolan anpassad för det lägre antal barn som prognosen visar för 2021 samt ökade kostnader för elever på grundsärskolan och elever inom gymnasieskolan.

För satsningar 2021 ligger tyngden på

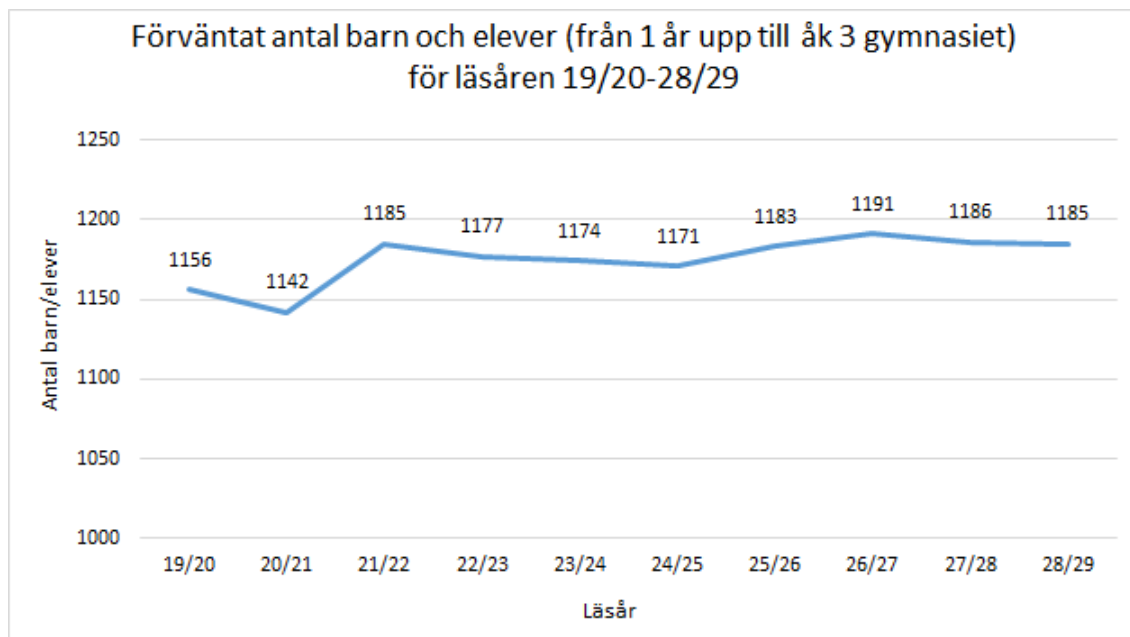
- **Tidiga insatser:**
 - Fortsatt satsning på familjecentralen, nu utan bidrag från regionen.
 - Elevcoacher på alla tre F-5-skolor.
- **Digitalisering:**
 - Skoladministrationen utökas med 0,5 tjänst, dessa riktas mot informations- och

kommunikationsteknik, IKT.

- **Vuxenutbildning:**

- Lågkonjunkturen som Sverige befinner sig i påverkar trycket på vuxenutbildningen. Lidköping och Campus västra Skaraborg, CVS, har som huvudman tagit höjd för detta genom att utöka antal platser. CVS ser även över möjligheterna att erbjuda fler yrkesutbildningar på hemorten eller i grannkommuner. Varpå budget för vuxenutbildningen utökas med 500 tkr.

Nedan visas ett linjediagram som visar det förväntade antal barn och elever i utbildningsnämndens verksamheter, förskola, grundskola, grundsärskola, gymnasieskola och gymnasiesärskola, under kommande läsår. Antal barn och elever förväntas öka med 3,8 % redan nästa läsår och ligger sedan på den högre nivån. Detta kommer att vara en ekonomisk utmaning för utbildningsnämnden.



Väsentliga personalförhållanden

Utbildningssektorn har hittills lyckats väl i sin rekrytering av personal, såväl erfarna och nyexaminerade medarbetare. Verksamheterna har inte heller upplevt en betydande personalomsättning som många kommuner i storstadsregionerna. Nu märks lärarbristen av även här. Det är betydligt färre sökande till utannonserade tjänster, både förskola och grundskola. Det är också tydligt att grannkommuner "uppvaktar" vår personal för rekrytering. Tidigare har vår personal varit attraktiv på arbetsmarknaden utifrån erfarenheter från Synvändan, men "headhunting" har tidigare förekommit sällan.

En betydande andel av grundskolans medarbetare väntas att gå i pension kommande år.

Under 2021 kommer utbildningsnämnden att satsa på följande åtgärder:

- Uppmuntra personal att studera, högskolorna erbjuder även kortare lärarutbildningar för pedagogiskt verksamma.
- Uppmuntra vikarier att studera på lärarutbildningar bland annat genom en bra introduktion och stöttning i uppdraget.
- VFU-avtal (verksamhetsförlagd utbildning) med närliggande lärarutbildningar.
- Lokalvården arbetar medvetet mot en ytterligare förbättrad arbetsmiljö för alla medarbetare, främst genom utbildning, maskinbestånd och moderniserade arbetsmetoder.
- Minskad arbetsbelastning för lärare - elevcoacher avlastar.

Arbetsmiljöarbetet är en stor utmaning på de enheter där det är gamla och slita lokaler. Skolorna är som helhet i stort behov av renovering.

Framåtblick 2025

Under de närmsta åren kommer fokus för utbildningsnämnden att ligga på organisation. Hur vi organiserar våra verksamheter för att få god effekt ur perspektiv som ekonomi, behörig personal samt bästa möjliga resultat för våra barn och elever. Vi ska även arbeta för att ta hänsyn till vision 2040 och ett ökat elevunderlag. Organisation och ombyggnader och nybyggande av förskolans och skolans lokaler påverkar varandra.

Renoveringen av Kerstinsås och Kerstinsås kök påverkar såväl kostverksamheten som lokalvårdsverksamheten. Den kommer att innebära effektiviseringar i båda verksamheter.

Forskning visar att högläsning med barn ger högre måluppfyllelse. Utbildningsnämnden ämnar titta på om man kan öka tillgängligheten till barn- och ungdomslitteratur genom "Meröppet bibliotek". Meröppet bibliotek innebär att man med hjälp av sitt lånekort kan använda biblioteket även på andra tider än då personal finns på plats. Detta är ett sätt att förbättra tillgängligheten för våra låntagare.

Bygg- och Miljönämnd

Verksamhetsplan Bygg- och miljönämnden

Omvärldsanalys

De pågående klimatförändringarna, vars effekter de senaste åren blivit oerhört tydliga och konkreta, utgör det största hotet mot allt levande på jorden.

FN:s vetenskapliga expertpanel för biologisk mångfald, IPBES, drar i en nyligen publicerad rapport slutsatsen att en miljon växt- och djurarter riskerar att försvinna de kommande decennierna.

Nämndens uppdrag

Bygg- och miljönämnden ansvarar för kommunens bygglovsverksamhet, bostadsanpassningsbidrag, färdtjänsthandläggning och är tillsynsmyndighet för områdena livsmedel, miljö- och hälsoskydd. Nämndens verksamhet styrs till övervägande del av nationell och EU-rättslig lagstiftning.

Översikt över nämndens utveckling

De globala hoten mot våra ekosystem påverkar även oss i Essunga kommun, både nu och i framtiden. Allt talar för att kraven från myndigheter och nationella, regionala och lokala aktörer gällande tillsyn kommer att öka. För att hantera dessa krav och förväntningar från olika myndigheter krävs det utökad kommunal samverkan avseende exempelvis resurser och kunskap.

Kommunfullmäktiges mål

Essunga kommun ska vara en kommun med gott företagsklimat där förutsättningarna för tillväxt är goda

Resultaten från Svenskt Näringslivs enkät för 2020 visar att det finns förbättringspotential inom området Service och bemötande. Det finns ett behov av att arbeta fram vägledande principer för kvalitet och service i nämndens myndighetsutövning. Vidare finns det ett behov av att fastställa en vägledande prioriteringsordning om/när olika insatser måste vägas mot varandra och att denna kommuniceras, bl a på kommunens hemsida, med företagen och kommuninvånare.

Aktivitet

- Arbeta fram, implementera och kommunicera en vägledande prioriteringsordning i myndighetsutövningen.

Indikator:	Nuvarande värde:	Målvärde 2023:
Kommunensservice och bemötande enligt Svenskt Näringslivs enkät	3,7	4,0

Essunga kommun ska verka för olika former av mötesplatser som stärker människors utveckling och inkludering

Klagomålsärenden om nedskräpning i samhällena skapar stort engagemang. Dessa ärenden tar mycket tid för miljöinspektörerna. Det finns därför ett behov att under 2021, tillsammans med polisen, ta fram en rutin för hur dessa ärenden ska hanteras.

Aktivitet

- Tillsammans med polisen arbeta fram och implementera en rutin för hur klagomålsärenden om nedskräpning ska hanteras.

I EU:s nya kontrollförordning (EU 2017/625) finns krav på att varje medlemsstat ska utforma en flerårig nationell kontrollplan för livsmedel. Sverige har en "Nationell plan för kontrollen i livsmedelskedjan 2018-2021" som är ett gemensamt vägledande dokument för myndigheterna i

livsmedelskedjan. I kontrollplanen beskrivs hur den offentliga kontrollen i Sverige är organiserad, hur den genomförs, följs upp och utvecklas. Från 1 januari 2017 är alla myndigheter som utövar livsmedelskontroll skyldiga att årligen fastställa en plan för myndighetens livsmedelskontroll. Under 2021 ska därför en separat treårig kontrollplan arbetas fram och implementeras. Kontrollplanen ska ange hur samhällsbyggnadsenheten arbetar för att nå de nationella målen.

Aktivitet

- Arbeta fram och implementera en treårig kontrollplan för livsmedelskontrollen.

Essunga kommun ska bidra till en attraktiv och hållbar livsmiljö

Begreppet hållbar utveckling innebär att utvecklingen ska vara både ekonomiskt, socialt och miljömässigt hållbar. Visionen är att målen i FN:s Agenda 2030 ska vara uppfyllda till år 2030. Essunga kommun har ett ansvar i att målen uppnås, vilket innebär att Agenda 2030 ska genomföra kommunens verksamheter. Trots att Sverige förbundit sig till att arbeta mot målen i Agenda 2030, har detta inte fått genomslag i Essunga kommuns styr- och ledningssystem. Under 2021 ska takten därför växlas upp i det arbetet.

Agenda 2030, nationella och lokala miljömål utgör de miljökvalitetsmål som ska vara styrande och vägledande för hur de allmänna bestämmelserna i miljöbalken ska tolkas. Kommunens miljömål har inte reviderats sedan 2005. Under 2021 ska en omarbetning av dessa göras.

Nämnden ska enligt miljötillsynsförordningen (2011:13) årligen ta fram en plan för hur tillsynsarbetet utifrån miljöbalken ska bedrivas. Det övergripande syftet med tillsynen är att miljöbalkens portalparagraf (1 kap. 1 §) om hållbar utveckling och en god miljö ska främjas i hela kommunen. Utöver miljöbalken ska tillsynsplanen ta sin utgångspunkt i nationella och lokala miljömål.

Tillsynsplanen ska grundas på en behovsutredning som omfattar nämndens ansvarsområden samt ett register över verksamheterna i kommunen.

Nuvarande tillsynsplan sträcker sig till 2022 och tar sin utgångspunkt i nationella mål samt i kommunens tidigare vision. Den årliga omarbetningen 2021 kräver ett omfattande arbete jämfört med tidigare år. Tillsynsplanen för 2021 ska, utöver de nationella målen, bygga på de styrande miljökvalitetsmålen i den kommande miljöpolicy. Vidare ska den bygga på Essunga kommuns strategiska plan för perioden 2020-2023.

Aktivitet

- Arbeta fram och implementera en miljöpolicy för Essunga kommun med styrande miljökvalitetsmål.
- Omarbete Bygg- och miljönämndens årliga tillsynsplan med inarbetning av lokala styrande miljökvalitetsmål och Essunga kommuns strategiska plan för perioden 2020-2023.

Indikator:	Nuvarande värde:	Målvärde 2023:
Utsläpp till luft av växthusgaser totalt, ton CO ₂ -ekv/inv.	7,4	7,07
Kostnad avfallshantering, kr/inv.	704	700

Driftsbudget

Driftsbudget (inklusive kapitalkostnader)

Tkr	Budget 2021	Budget 2020	Bokslut 2019
Intäkter	1 080	1 080	1 335
Kostnader	2 297	2 279	2 065
<i>varav personalkostnader</i>	<i>1 219</i>	<i>1 219</i>	<i>1 183</i>
Nettokostnader	1 217	1 199	730
Nettobudget*	1 217	1 199	1 181
Över/underskott	0	0	451

Varav kapitalkostnader 62 tkr

Sammandrag av driftkostnader (inklusive kapitalkostnader)

Nettokostnader Tkr	Budget 2021	Budget 2020	Utfall 2019
Politisk verksamhet	155	155	176
Fysisk och teknisk planering	271	253	-76
Miljö- och hälsoskydd	791	791	630
Totalt	1 217	1 199	730

Väsentliga personalförhållanden

Miljötillsynsförordningen anger att tillsynsarbetet ska bedrivas effektivt och att personalens kompetens i tillsynsfrågor ska utvecklas. Kompetenshöjande insatser genomförs därför löpande.

På längre sikt är kompetensförsörjningen en utmaning. Vilken kompetens som krävs för att arbeta med miljöbalkstillsyn är inte specificerat och idag finns det flera olika vägar att gå för att bli inspektör. Detta försvårar kompetensförsörjningen.

Framåtblick 2025

Som beskrivits ovan talar både miljöhot och ökade krav från internationella, regionala och lokala myndigheter för att samverkan med våra närliggande kommuner måste stärkas och fördjupas. Våra grannkommuner står inför samma utmaningar som vi och uppdraget, styrt av regler utanför det kommunala kompetensområdet, är i allt väsentligt detsamma. I ett längre perspektiv bör därför övervägas att ta samverkan ett steg längre i form av etablerandet av en gemensam bygg- och miljönämnd, tillsammans med en eller flera grannkommuner.

Moderaternas kompletteringsbudget 2021 - Essunga kommun ska bidra till en attraktiv och hållbar livsmiljö

Nya bostäder i Främmestad och Jonslund

För att vi ska få flyttbara grupper att flytta till kommunen måste vi kunna erbjuda trygga och attraktiva boendemiljöer, med ett brett utbud av boendeformer i eller nära alla våra samhällen. Fokus under 2021 är att få igång nyproduktion av bostäder.

Det räcker inte med att förvaltningen under 2021 påbörjar arbetet med att ta fram utvecklingsprogram eller FÖP:ar i Främmestad och Jonslund. Vi moderater vill höja ambitionsnivån och öka utvecklingstakten genom att:

- Uppdra till kommunledningssektorn att ta fram en ny detaljplan för bostäder i Främmestad respektive Jonslund. Finansieras inom ram.

Meningsfull fritid – satsning på kulturen

En attraktiv och hållbar livsmiljö för våra kommuninvånare innebär hög livskvalitet. Förutom arbete och bostad är en meningsfull fritid viktiga beståndsdelar i begreppet livskvalitet. I kommunen finns idag ett rikt föreningsliv, framför allt på idrottssidan. Däremot är kulturutbudet inte lika utvecklat. Detta vill vi moderater ändra på genom en kraftfull satsning på kulturen 2021 genom att:

- Uppdra till utbildningssektorn att genomföra en förstudie av ett nytt kulturhus med biograf och kulturskola i Nossebro. Resultatet från förstudien ska kunna utgöra underlag till investeringsberedningen hösten 2021. Förstudien ska finansieras genom kommunstyrelsens budgetutrymme för utvecklingsinsatser.
- Som en kultursatsning anslå ett engångsbelopp på 15 000 kronor till teaterföreningen, ur kommunens budget för föreningsbidrag.
- Anslå 500 000 kr i kommunens investeringsbudget 2021 till en ny ljus- och ljudanläggning till skolans aula.

Meningsfull fritid – satsning på föreningslivet

Vi har ett starkt föreningsliv i vår kommun med många aktiva eldsjälarna som brinner för sin hembygd och som har många utvecklingsidéer. Vi moderater tror inte att de bästa förslagen och idéerna när det gäller kommun- och landsbygdsutveckling kommer från oss politiker eller kommunens tjänstepersoner. Istället är det i föreningarna som de goda idéerna finns. Detta vill vi uppmuntra och utveckla genom att:

- Anslå 500 000 kronor till en utvecklingsfond för landsbygden. Kommunens föreningar ska kunna söka medel ur utvecklingsfonden för lokala aktiviteter.

Gång på gång har frågan om en Allaktivitetshall i Nossebro lyfts utan att vi kommit ett steg längre en färdig ny hall. Det är bra att förvaltningen lyfter att utvecklingsprogrammet för Nossebro ska färdigställas under 2021. En Allaktivitetshall för kommunens föreningsliv är en viktig del i utvecklingsplanen som inte får glömmas bort. Vi moderater vill förtydliga detta genom att:

- Uppdra till kommunledningssektorn att tillsammans med utbildningssektorn komplettera utvecklingsprogrammet för Nossebro men en förstudie av en Allaktivitetshall. Förstudien ska finansieras genom kommunstyrelsens budgetutrymme för utvecklingsinsatser.

I budgetförslaget 2021 lyfts vikten av hållbar utveckling fram. Detta är bra och vi moderater vill särskilt lyfta fram betydelsen av social hållbarhet för en god livskvalitet. Social hållbarhet handlar bl a om att bygga ett samhälle med god folkhälsa. Vår höga materiella standard innebär att fysisk rörelse minskat drastiskt i alla åldrar. Förskolan och skolan jobbar med att öka fysisk rörelse för våra barn och ungdomar. Liknande arbete görs inom hemtjänst, äldreomsorgen och inom föreningslivet för äldre. Det sistnämnda vill vi uppmuntra och stärka genom att:

- Öronmärka 15 000 kronor av kommunens budget för föreningsbidrag till lokala friskvårds-aktiviteter för äldre.

Trygghetsatsningar

Essunga kommun är en trygg kommun att leva och verka i. I trygghetsmätningar får vi höga värden och detta är något vi ska värna om. När det gäller attraktivitet kan vi som landsbygds-kommun inte konkurrera med andra kommuners utbyggda infrastruktur, i form av stora trafikleder eller väl utbyggd kollektivtrafik. Inte heller kan vi konkurrera med havs- eller sjönära boendialternativ. Det är därför extra viktigt att slå vakt om tryggheten, eftersom den påverkar vår attraktivitet i hög utsträckning. Vi moderater vill satsa mer på trygghet under 2021 genom att:

- Anslå 1000 000 kronor i investeringsbudgeten till trygghetsskapande åtgärder, såsom ökad kameraövervakning på offentliga platser i samhällena.
- Anslå 100 000 kronor i investeringsbudgeten till farthinder för att öka tryggheten i trafiken på lokalgator i samhällena.
- Öka tryggheten på kommunens enskilda vägar genom att öka vägbidraget till vägföreningar med totalt 50 000 kronor. Åtgärden finansieras ur kommunstyrelsens budget för föreningsbidrag.

Finansiering

Våra satsningar ryms inom förvaltningens förslag till driftbudget för nästkommande år, med undantag för vårt förslag att inrätta en landsbygdsfond.

Vi föreslår att landsbygdsfonden finansieras genom:

1. Minskade resekostnader för V6-möten och andra nätverksmöten med **100 000 kronor**.

Under corona-krisen har vi sett att det fungerar utmärkt att ha de flesta möten digitalt istället för att träffas. Tekniken finns sedan tidigare och krisen har visat att det går att ändra beteenden och invanda mönster. Resor till och från möten på annan ort påverkar både ekonomin, miljön och effektiv användning av vår tid på ett negativt sätt. Vi tror inte att vi kan sluta resa helt och hållet men vill att resandet till och från möten ligger kvar på samma nivå som idag och inte ökar.

2. Sänkta medlemsavgift med **31 000 kronor**.

Kommunen är medlem i ett stort antal samverkansorganisationer, ibland av tradition. Att ta politiskt ansvar innebär för oss moderater att våga ompröva och ibland ändra tidigare beslut. Vi föreslår att ge förvaltningen i uppdrag att vi till årsskiftet går ur Hushållningssällskapet Skaraborg (5 000 kr), Kommunforskning i väst (11 000 kr) och Business analysis Sverige AB (15 000 kr).

3. Sänka ökningen av driftbudgeten för IT-kostnader med **370 000 kronor**.

I liggande budgetförslag föreslås driftbudgeten för IT öka med 1 900 000 kr nästa år. Detta är alldeles för stor kostnadsökning från ett år till ett annat. Vi vill begränsa kostnadsökningen med 370 000 kr till 1 530 000 kr.

Daniel Andersson, (M)