



Essunga kommun

# Verksamhetsplan med budget 2018-2020



## Innehållsförteckning

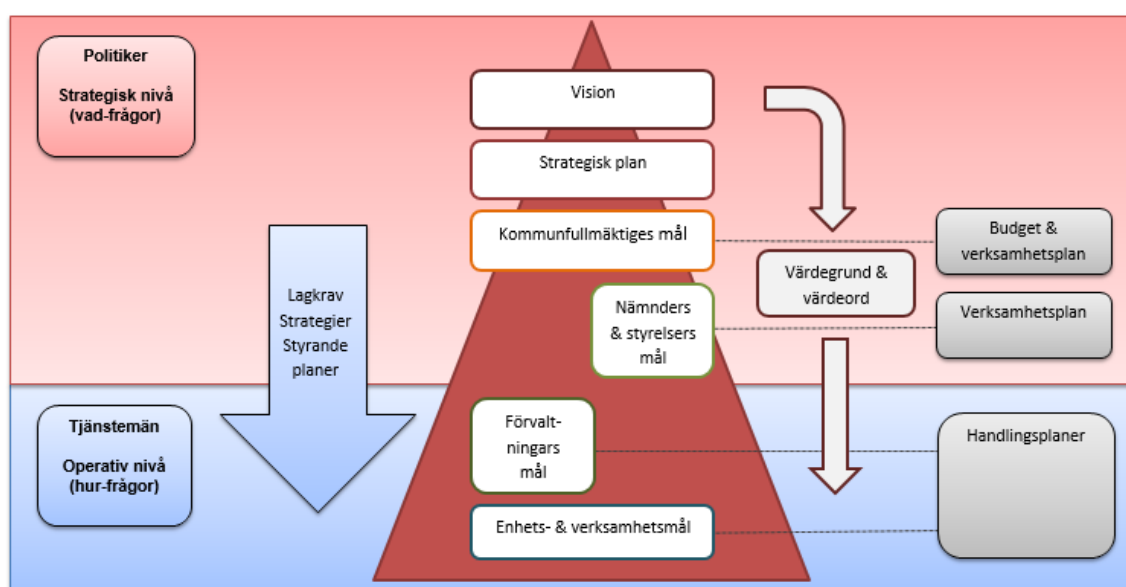
<b>1</b>	<b>Verksamhetsplanen i Essunga kommun</b> .....	<b>3</b>
1.1	Essunga styrmodell .....	3
1.2	Vision.....	3
1.3	Kommunfullmäktiges mål .....	3
<b>2</b>	<b>Ekonomiska planeringsförutsättningar</b> .....	<b>4</b>
2.1	Den samhällsekonomiska utvecklingen.....	4
2.2	Budgetförutsättningar .....	5
2.3	Budgetramar.....	6
<b>3</b>	<b>Finansiell analys</b> .....	<b>6</b>
3.1	God ekonomisk hushållning .....	6
3.2	Modell för finansiell analys .....	6
3.3	Resultat och kapacitet.....	7
3.4	Risk och kontroll .....	9
3.5	Sammanfattande kommentarer .....	9
<b>4</b>	<b>Finansiella rapporter och ekonomisk plan 2018-2020</b> .....	<b>10</b>
<b>5</b>	<b>Kommunövergripande verksamhet</b> .....	<b>13</b>
5.1	Kommunens utmaningar .....	13
5.2	Boende .....	14
5.3	Näringsliv och arbetsmarknad.....	16
5.4	Infrastruktur .....	18
5.5	Personalstrategiskt arbete .....	20
5.6	Miljö och klimatfrågor .....	21
5.7	Essunga i Skaraborg och Västra Götaland.....	22
<b>6</b>	<b>Verksamhetsplan Kommunstyrelsen</b> .....	<b>24</b>
6.1	Boende och befolkning.....	25
6.2	Näringsliv och arbetsmarknad.....	26
6.3	Personalpolitiska åtgärder .....	27
<b>7</b>	<b>Verksamhetsplan Socialnämnden</b> .....	<b>28</b>
<b>8</b>	<b>Verksamhetsplan Utbildningsnämnden</b> .....	<b>31</b>
<b>9</b>	<b>Verksamhetsplan Bygg- och miljönämnden</b> .....	<b>36</b>

# 1 Verksamhetsplanen i Essunga kommun

## 1.1 Essunga styrmodell

Budgeten är kommunens övergripande styrdokument, genom vilken kommunfullmäktige styr och samordnar den kommunala verksamheten. Kommunen har antagit en vision som konkretiseras i fyra målområden (företagande och näringsliv, boende och befolkning, samhällsservice samt finans) med tillhörande övergripande mål som löper under hela mandatperioden. Kopplat till de övergripande målen finns en strategisk plan, som även den löper under mandatperioden. Det är viktigt att samtliga verksamheter präglas av ett helhetstänkande och att det finns en röd tråd från vision till mål. Därför bryter nämnderna ned minst ett mål inom varje målområde med den strategiska planen som stöd. Målen är respektive nämnds redskap för att nå kommunfullmäktiges övergripande mål och vision. Kopplat till nämndernas mål finns mätetal som förtydligar graden av måluppfyllelse.

Essungas styrmodell ska tillämpas i kommunens hela organisation och målen ska inte vara fler än att de går att följa upp och utvärdera. Som stöd i arbetet använder kommunen IT-systemet Stratsys som verktyg för planering, uppföljning och utvärdering av mål och verksamhetsresultat



## 1.2 Vision

Essunga kommuns vision

*Närhet skapar meningsfulla möten där människor engageras och utvecklas.*

Essunga kommuns värdeord

*Äkta, Välkomnande, Engagerande och Nyfikna (ÄVEN)*

## 1.3 Kommunfullmäktiges mål

Kommunfullmäktige har satt långsiktiga mål som gäller mellan 2017-2019. Målen är indelade i tre områden; boende och befolkning, näringsliv och arbetsmarknad, och finans.

### Näringsliv och arbetsmarknad

- Kommuninvånare ska ha goda möjligheter att utvecklas genom arbete och utbildning.
- Företagsklimatet skall vara så gott att etablerade företag stannar kvar och utvecklas och att nya företag finner det fördelaktigt att etablera sig här.
- Det ska vara möjligt för kommuninvånare, företagare och besökare att nå service och arbete inom kommunen och regionen.

### Boende och befolkning

- Attraktiv kommun med bra boende och trygga miljöer.
- Ungdomar ska trivas och må bra i kommunen.

## Finans

- Resultatet ska utgöra 3,0 procent +/- 2,0 procent av de samlade intäkterna före skatt, statsbidrag och utjämningsystem
- Nettoinvesteringarna ska under en rullande fyraårsperiod finansieras till lägst 100 procent av egna medel
- Soliditeten ska öka och likviditeten ska vara på en nivå som säkerställer fullgod betalningsförmåga och finansiell handlingsfrihet säkerställs
- Likviditeten ska vara på en nivå som säkerställer betalningsförmåga och finansiell handlingsfrihet på kort sikt

## 2 Ekonomiska planeringsförutsättningar



### 2.1 Den samhällsekonomiska utvecklingen

#### Höskonjunkturen förstärks i år och nästa år

Efter några års stark tillväxt råder högkonjunktur i svensk ekonomi. Nivån på BNP och arbetade timmar är högre än i en neutral konjunktur. Det finns tydliga tecken på att det är svårare än normalt för arbetsgivarna att besätta lediga platser. Särskilt svårt inom delar av offentlig sektor, men där är det till stor del också ett strukturellt problem. Arbetslösheten uppgår till cirka 6,5 procent, vilket kan tyckas högt i en högkonjunktur, men det döljer den tydliga uppdelningen på arbetsmarknaden som finns. Under andra kvartalet i år hade drygt 69 procent av den inrikes födda befolkningen i åldern 15–74 arbete och endast drygt 4 procent av arbetskraften var arbetslös. Motsvarande siffror för utrikes födda var drygt 62 respektive knappt 15 procent.

Vår bedömning är att ekonomin fortsätter att växa det närmaste året, så långt som vår prognos sträcker sig. Därefter innebär vår framskrivningsmetod att ekonomin återgår till ett konjunkturrellt normalläge under 2019. Det innebär med nödvändighet att tillväxttalen blir betydligt lägre efter 2018.

Trots ett alltmer ansträngt arbetsmarknadsläge beräknas löneutvecklingen bli fortsatt dämpad. Tolv månaderstalen för KPI har tillfälligt nått över 2 procent, men en starkare krona gör att inflationen pressas tillbaka under nästa år.

Resursutnyttjandet i svensk ekonomi beräknas stabiliseras på en hög nivå nästa år. Under 2019 och 2020 förutsätts konjunkturläget normaliseras. BNP, sysselsättning och skatteunderlag utvecklas dessa år därför svagare än normalt. Situationen för kommunsektorns del blir särskilt problematisk av att befolkningen och behoven av skola, vård och omsorg fortsätter växa i snabb takt.

*Källa: Sveriges Kommuner och Landsting*

## 2.2 Budgetförutsättningar

Följande förutsättningar har legat till grund för budgetberäkningarna under perioden 2018-2020.

### Prognos invånarantal

Befolkningsutvecklingen är en av de parametrar som bidrar till kommunens skatteintäkter och generella statsbidrag. Kommunens befolkningsprognos uppskattar antalet invånare per den 31 december varje år. De skatter och bidrag kommunen erhåller bygger på den faktiska befolkningmängden den 1 november året innan budgetåret.

År	2018	2019	2020
Antal invånare	5 625	5 625	5 625

### Skatter, generella statsbidrag och utjämning

Nedanstående tabell visar budgeterade skatteintäkter, generella statsbidrag och utjämning åren 2018-2018. Beräkningarna bygger på Sveriges Kommuner och Landstings prognos enligt cirku-  
lär 28 september 2017.

Tkr	Budget 2017	Budget 2018	Plan 2019	Plan 2020
Skatteintäkter	231 705	239 774	247 218	256 613
Inkomstutjämningsbidrag	66 237	65 779	64 924	64 401
Kostnadsutjämning	3 114	4 061	4 061	4 061
Regleringsavgift/bidrag	50	848	2 526	3 762
LSS-utjämning	1 635	2 745	2 745	2 745
Generellt bidrag "flykting"	2 912	2 763	1 880	1 130
Fastighetsavgift	9 775	11 678	11 678	11 678
Slutavräkning	-1 697	-996		
<b>Summa intäkter</b>	<b>313 731</b>	<b>326 652</b>	<b>335 032</b>	<b>344 390</b>
Förändring, %	5,4	4,1	2,6	2,8

### Personalkostnader

Personalkostnaderna i budget 2018 baseras på lönerevision 2017 och med en differentierad indexering utifrån prognostiserad löneutveckling. Löneökningen ingår i förvaltningarnas rammar.

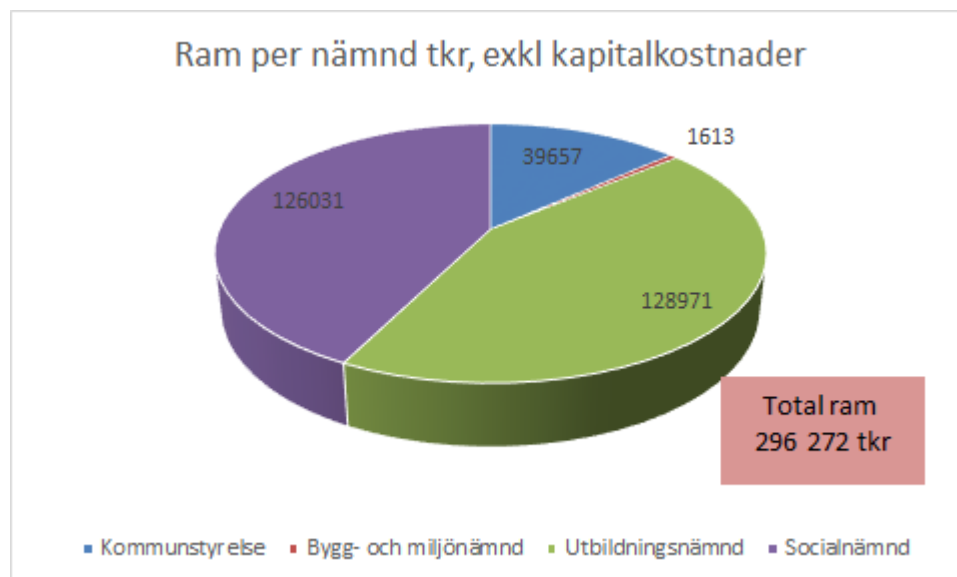
Personalkostnaderna för år 2018 är preliminära, just nu är nivån på 39,2 procent. Det är en ökning med 0,87 procentenheter. Orsaken är ökade pensionskostnader. I nedanstående tabell sammanfattas personalkostnaderna för år 2018.

Avgifter	%
Arbetsgivaravgifter enligt lag	31,42
Avtalsförsäkringar	0,08
Kollektivavtalad pension	7,70
<b>Summa</b>	<b>39,20</b>

## 2.3 Budgetramar

### Budgetram per förvaltning

Budgetramar för år 2018 baseras på 2017 års budget, analys av kärnverksamheters förutsättningar 2018 och Sveriges Kommuner och Landstings skatteprognos. Anslag för löneökningar finns med i nämndernas ramar.



## 3 Finansiell analys

### 3.1 God ekonomisk hushållning

Kommunallag (1991:900) 5 § "För verksamheten ska anges mål och riktlinjer som är av betydelse för en god ekonomisk hushållning. För ekonomin ska anges de finansiella mål som är av betydelse för en god ekonomisk hushållning."

Varje generation måste själv bära kostnaderna för den service som den konsumerar. Detta innebär att ingen generation ska behöva betala för det som en tidigare generation förbrukat.

Resultatet måste vara tillräckligt stort för att motsvarande servicenivå ska kunna garanteras även för nästkommande generation utan att den ska behöva uttaxera en högre skatt.

Kommunen, med i princip obegränsad livslängd, ska inte förbruka sin förmögenhet för att täcka löpande behov.

En god ekonomisk hushållning innebär att de löpande intäkterna täcker de löpande kostnaderna. Det är inte förenligt med god ekonomisk hushållning att finansiera löpande driftskostnader med lån.

### Verksamhetsperspektiv

Utifrån ett verksamhetsperspektiv innebär god ekonomisk hushållning att verksamheten bedrivs kostnadseffektivt och ändamålsenligt. Det ska finnas ett klart samband mellan resursåtgång, prestationer, resultat och effekter. Detta kräver en utvecklad planering med framförhållning och handlingsberedskap. För att kunna styra verksamheterna måste kommunen säkerställa processer som ger förutsättningar för att bedriva verksamheterna kostnadseffektivt och ändamålsenligt.

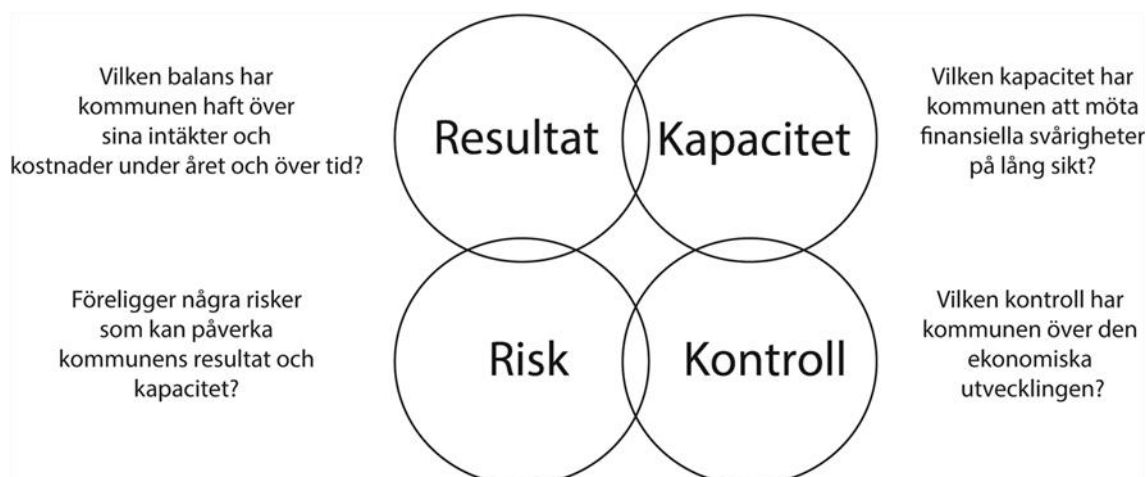
### 3.2 Modell för finansiell analys

För att kartlägga och analysera resultat, utveckling och ställning för Essunga kommun används en finansiell analysmodell som benämns RK-modellen. Målsättningen är att utifrån dessa identifiera eventuella finansiella möjligheter och problem och därigenom försöka klargöra om kommunen har en god ekonomisk hushållning som föreskrivs i kommunallagen.

Den finansiella analysmodellen bygger på fyra perspektiv: det finansiella resultatet, kapacitetsutvecklingen, riskförhållanden samt kontrollen över den finansiella utvecklingen. Aspekterna

resultat – kapacitet och risk – kontroll utgör hörnstenar i modellen.

### Rk-modellen: fyra aspekter vid finansiell bedömning



## 3.3 Resultat och kapacitet

### Intäkter och kostnader

Procentuell förändring	Budget 2018	Plan 2019	Plan 2020
Nettokostnadsutveckling	3,9	3,1	2,7
Skatte- och statsbidragsutveckling	4,1	2,6	2,8
Skatteunderlagets utveckling	2,2	2,5	2,8
Beräknat invånarantal	5 625	5 625	5 625
Kommunal utdebitering, %	21,57	21,57	21,57

Verksamhetens budgeterade nettokostnadsökning mellan år 2017 och år 2018 är 3,9 procent. Skatteintäkter och generella statsbidrag ökar med 4,1 procent. Skatteutvecklingen är något lägre än föregående år, det har föranlett effektiviseringar i verksamheterna. Därav en lägre nettokostnadsutveckling än mellan åren 2016-2017 (en procentenhet).

### Årets resultat

	Budget 2018	Plan 2019	Plan 2020
Årets resultat, mnkr	8,0	6,8	7,0
Årets resultat/skatteintäkter och generella statsbidrag, %	2,4	2,0	2,0

Nettokostnadernas andel av skatteintäkter och generella statsbidrag, speglar stor del av skatter och generella statsbidrag som den löpande driftverksamheten tar i anspråk. För kommunen är detta ett viktigt nyckeltal då det utrymme som finns kvar kan användas för amortering av långfristiga lån, finansiering av investeringar och/eller sparande.

I ovanstående tabell framgår det att verksamheten inklusive avskrivningar och finansnetto tar i anspråk 97,6 procent av skatteintäkter och statsbidrag år 2018. Kommunens finansiella målsättning är att ha ett resultat på 3,0 procent +/- 2 procent.

## Årets investeringar

	Budget 2018	Plan 2019	Plan 2020
Nettoinvesteringar mnkr	23,3	28,4	36,2
Nettoinvesteringar/avskrivningar %	137	167	207
Skattefinansieringsgrad investeringar %	107	84	67,6

Den genomsnittliga investeringsnivån under perioden 2018-2020 ligger på 29 mnkr.

Skattefinansieringsgraden mäter hur stor andel av investeringarna som kan finansieras med de skatteintäkter som återstår när den löpande driften är finansierad. En skattefinansieringsgrad på 100 procent innebär att kommunen kan finansiera samtliga investeringar som är genomförda under året, vilket i sin tur innebär att kommunen inte behöver låna till investeringarna och att kommunens långsiktiga finansiella handlingsutrymme stärks.

2018 års skattefinansieringsgrad uppgår till 107 procent.

## Soliditet

%	Budget 2018	Plan 2019	Plan 2020
Soliditet, %	68	69	68
Soliditet inkl. pensions- skuld	27	29	30

Soliditeten är ett mått på den finansiella styrkan på lång sikt. Den visar hur stor del av kommunens tillgångar som är finansierade med egna medel, det vill säga skatteintäkter. Under planeringsperioden beräknas soliditeten ligga på samma nivå perioden 2018-2020. orsaken är de stora investeringsbehoven framöver.

Soliditeten inklusive ansvarsförbindelse prognostiseras att öka från drygt 27 till 30 procent åren 2018-2020.

## Skuldsättningsgrad

%	Budget 2018	Plan 2019	Plan 2020
Total skuldsättningsgrad	28,0	27,6	27,4
- varav avsättningsgrad	7,4	6,6	5,9
- varav kortfristig skuldsättningsgrad	20,6	21,0	21,5
- varav långfristig skuldsättnings- grad	3,6	3,6	4,9

Den del av tillgångarna som har finansierats med främmande kapital brukar benämnas skuldsättningsgrad. Skuldsättningsgraden planeras avta mellan åren 2018-2020. Den långfristiga skuldsättningsgraden ökar däremot något, orsaken till detta är en ökad intäkt för VA-anlutningar och finansiering av investeringar.



### 3.4 Risk och kontroll

#### Likviditet

	Budget 2017	Plan 2018	Plan 2019
Likvida medel, mnkr	0	0	0
Kassalikviditet, %	52	49	31

Ett mått som mäter likviditet eller kortsiktig betalningsförmåga är kassalikviditet. Om måttet är 100 procent innebär det att de likvida medlen är lika stora som de kortfristiga skulderna. På grund av stora investeringsbehov är likviditeten lägre än tidigare år. Utöver de likvida medlen har kommunen en checkräkningskredit.

#### Pensionsåtagande

Mnkr	Budget 2018	Plan 2019	Plan 2020
Total pensionsskuld	122	120	119
Pensionsskuld intjänad före 1998	116	115	114
Pensionsskuld intjänad efter 1998	6	5	5

I den kommunala redovisningslagen (KRL 5 kap 4§) behandlas pensionskostnaderna. Bestämmelserna preciserar hanteringen av de pensionsåtaganden som intjänats före 1998. Pensionsförmåner intjänade före 1998 skall redovisas som ansvarsförbindelse inom linjen. Utbetalningar avseende pensionsförmåner intjänade såväl före som efter 1998 skall redovisas som en kostnad.

I förslag till ny redovisningslag år 2019, ska ansvarsförbindelser lyftas in i balansräkningen.

Hela pensionsskulden är återlånad i verksamheten, vilket innebär att inga placeringar avseende pensionsmedel finns.

### 3.5 Sammanfattande kommentarer

Årets budgeterade resultat ligger inom kommunfullmäktiges beslutade målintervall år 2018 samt inom målintervallet för plan 2019-2020.

Soliditeten (långsiktig betalningsförmåga) är oförändrad åren 2018-2020.

Likviditeten förändras marginellt under perioden men ligger tidvis på en relativt låg nivå på grund av större investeringar år 2016-2018.

Nettoinvesteringarna är inte skattefinansierade fullt ut för perioden 2018-2020. Den genomsnittliga investeringsnivån är 29 mnkr.

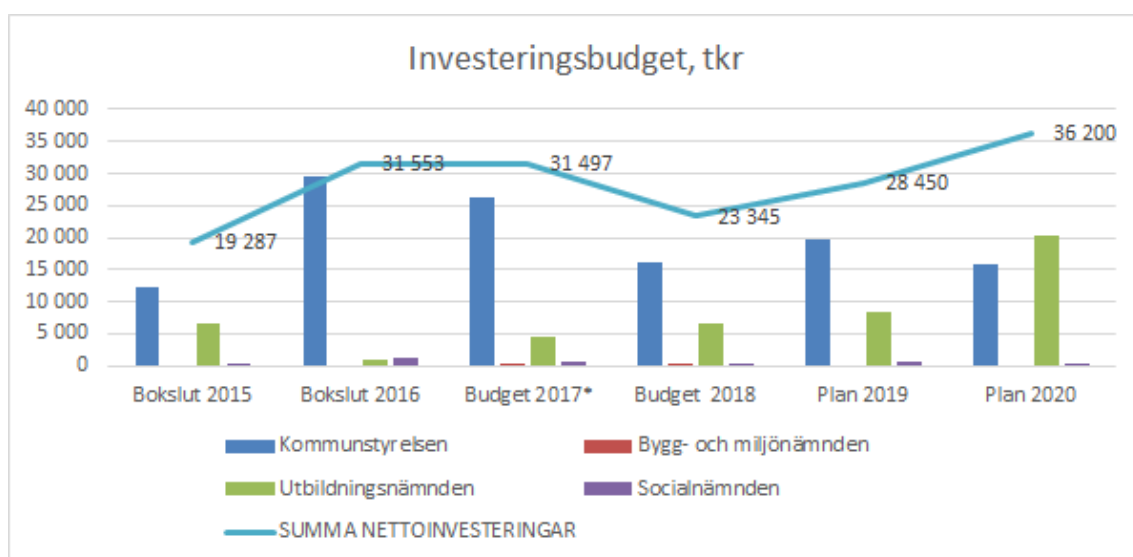
Rådet för kommunal redovisning (RKR) har lagt fram ett förslag om ny redovisningslag. Ett förslag är att lyfta in ansvarsförbindelser (pensionsskuld före 1998) i balansräkningen. En konsekvens av detta blir lägre eget kapital och lägre kostnader initialt, detta innebär att de finansiella målen för soliditet och resultat bör ändras inför år 2019.

## 4 Finansiella rapporter och ekonomisk plan 2018-2020

### Driftbudget (inklusive kapitalkostnader)

Tkr	Bokslut 2016	Budget 2017	Budget 2018
<b>KOSTNADER</b>			
Revision	427	500	504
Kommunstyrelse inkl Kommunfullmäktige	95 418	93 381	96 691
Bygg- och miljönämnden*	2 889	2 856	2 732
Utbildningsnämnden	146 756	149 932	154 646
Socialnämnden	190 267	185 681	171 446
<b>SUMMA KOSTNADER</b>	<b>435 757</b>	<b>432 350</b>	<b>426 019</b>
<b>INTÄKTER</b>			
Revision	0	0	0
Kommunstyrelse inkl Kommunfullmäktige	48 197	45 407	43 127
Bygg- och miljönämnden	1 401	1 260	1 050
Utbildningsnämnden	24 374	18 499	19 435
Socialnämnden	72 468	62 860	44 441
<b>SUMMA INTÄKTER</b>	<b>146 440</b>	<b>128 026</b>	<b>108 053</b>
<b>NETTOKOSTNADER</b>			
Revision	427	500	504
Kommunstyrelse inkl Kommunfullmäktige	47 221	47 974	53 564
Bygg- och miljönämnden	1 488	1 596	1 682
Utbildningsnämnden	122 382	131 433	135 211
Socialnämnden	117 799	122 821	127 005
<b>SUMMA NETTOKOSTNADER</b>	<b>289 317</b>	<b>304 324</b>	<b>317 966</b>

### Investeringsbudget



Detaljbudget och plan se sidan 39-40

## Resultatbudget/plan

Tkr	Bokslut 2016	Budget 2017	Budget 2018	Plan 2019	Plan 2020
Verksamhetens nettokostnader	-277 263	-290 093	-301 772	-311 362	-320 036
Avskrivningar	-14 259	-14 500	-17 000	-17 000	-17 500
<b>Verksamhetens nettokostnader</b>	<b>-291 522</b>	<b>-304 593</b>	<b>-318 772</b>	<b>-328 362</b>	<b>-337 536</b>
Skatteintäkter	223 060	231 705	239 774	247 218	256 613
Generella statsbidrag	77 983	82 026	86 878	87 813	87 776
Finansiella intäkter	256	400	300	300	300
Finansiella kostnader	-109	-200	-200	-200	-200
<b>Årets resultat, förändring av eget kapital</b>	<b>9 668</b>	<b>9 338</b>	<b>7 980</b>	<b>6 769</b>	<b>6 953</b>

## Balansbudget/plan

Tkr	Bokslut 2016	Budget 2017	Budget 2018	Plan 2019	Plan 2020
<b>TILLGÅNGAR</b>					
<b>Anläggningstillgångar</b>					
Materiella anläggningstillgångar	197 964	225 000	235 000	245 000	270 000
Finansiella anläggningstillgångar	15 574	17 100	14 000	13 000	13 000
<b>Summa anläggningstillgångar</b>	<b>213 538</b>	<b>242 100</b>	<b>249 000</b>	<b>258 000</b>	<b>283 000</b>
<b>Omsättningstillgångar</b>					
Exploateringsfastigheter	2 206	2 000	1 500	1 000	1 000
Kortfristiga fordringar	32 170	25 835	30 000	30 000	20 000
Kortfristiga placeringar	0	0	0	0	0
Kassa och bank	12 603	0	0	0	0
<b>Summa omsättningstillgångar</b>	<b>46 979</b>	<b>27 835</b>	<b>31 500</b>	<b>31 000</b>	<b>21 000</b>
<b>Summa tillgångar</b>	<b>260 517</b>	<b>269 935</b>	<b>280 500</b>	<b>289 000</b>	<b>304 000</b>
<b>EGET KAPITAL, AVSÄTTNINGAR OCH SKULDER</b>					
<b>Eget kapital</b>	<b>175 375</b>	<b>183 852</b>	<b>191 832</b>	<b>198 601</b>	<b>205 554</b>
därav årets resultat	9 668	9 338	7 980	6 769	6 953
<b>Avsättningar</b>					
Avsättningar för pensioner	5 609	5 300	6 000	5 200	5 000
Andra avsättningar	16 176	14 400	15 000	14 000	13 000
<b>Summa avsättningar</b>	<b>21 785</b>	<b>19 700</b>	<b>21 000</b>	<b>19 200</b>	<b>18 000</b>
<b>Skulder</b>					
Långfristiga skulder	4 733	4 900	10 000	10 500	15 000
Kortfristiga skulder	58 624	61 483	57 668	60 699	65 446
<b>Summa skulder</b>	<b>63 357</b>	<b>66 383</b>	<b>67 668</b>	<b>71 199</b>	<b>80 446</b>
<b>SUMMA SKULDER OCH EGET KAPITAL</b>	<b>260 517</b>	<b>269 935</b>	<b>280 500</b>	<b>289 000</b>	<b>304 000</b>

## Kassaflödesanalys/plan

Tkr	Bokslut 2016	Budget 2017	Budget 2018	Plan 2019	Plan 2020
<b>DEN LÖPANDE VERKSAMHETEN</b>					
Årets resultat	9 668	9 338	7 980	6 769	6 953
Justering av- och nedskrivningar	14 296	14 500	17 000	17 000	17 500
Justering för avsättning deponi	375	-1 000	-600	-1 000	-1 000
Justering för avsättning pensioner	-471	-400	-700	800	200
Medel från verksamheten	23 868	22 438	23 680	23 569	23 653
Ökning(-) /minskning(+) kortfr fordringar	-5 270	5 000	-4 498	0	0
Ökning(-) /minskning(+) förråd och varulager	1 705	-1 911	500	500	0
Ökning(+) /minskning(-) kortfr skulder	1 702	2 955	-3 800	2 863	4 747
<b>Medel från den löpande verksamheten</b>	<b>22 005</b>	<b>28 482</b>	<b>15 882</b>	<b>26 932</b>	<b>28 400</b>
<b>INVESTERINGS-VERKSAMHETEN</b>					
Investeringar i materiella anlägg.n.tillg.	-31 553	-25 000	-23 300	-28 450	-36 200
Förvärv av finansiella anlägg.n.tillg.	9	-1 500	2 000	1 000	0
<b>Medel från investeringsverksamheten</b>	<b>-31 544</b>	<b>-26 500</b>	<b>-21 300</b>	<b>-27 450</b>	<b>-36 200</b>
<b>FINANSIERINGS-VERKSAMHETEN</b>					
Ökning av långfristiga skulder	595	0	5 400	500	7 282
Minskning av långfristiga skulder	0	0	0	0	500
Minskning av långfristiga fordringar	18	18	18	18	18
<b>Medel från finansieringsverksamheten</b>	<b>613</b>	<b>18</b>	<b>5 418</b>	<b>518</b>	<b>7 800</b>
<b>ÅRETS KASSAFLÖDE</b>	<b>-8 926</b>	<b>2 000</b>	<b>0</b>	<b>0</b>	<b>0</b>
Likvida medel årets början	21 531	-2 000	0	0	0
Likvida medel årets slut	12 605	0	0	0	0

## 5 Kommunövergripande verksamhet



Förutom de av fullmäktige fastställda målen arbetar kommunen med viktiga framtidsfrågor såsom:

### 5.1 Kommunens utmaningar

Den stora utmaningen för kommunen är att klara välfärdsuppdraget för våra kommuninvånare och dom viktigaste förutsättningarna för det är bland annat att:

- klara en positiv befolkningsutveckling för att ha kvar ett serviceunderlag och en rimlig skattekraft
- klara och bibehålla en långsiktigt hållbar kommunal ekonomi
- klara rekrytering av kompetent personal och nyrekrytering till de politiska partierna
- bibehålla en hög sysselsättningsnivå och låg arbetslöshet
- i samverkan med olika aktörer i det lokala samhället arbeta för utveckling av en attraktiv kommun
- samverkan med kommuner, kommunalförbund och regionen för att kunna erbjuda en så bra och effektiv service som möjligt

Olika kommuner har helt olika förutsättningar för att klara välfärdsuppdraget. Det finns inga klargjorda undersökningar som tydligt visar på att verksamheten i en större kommun skulle vara effektivare än i en liten kommun. Däremot kan den stora svårigheten vara att kunna rekrytera kompetent personal och att på det sättet kunna ge samma service eller bättre i vår kommun än i större kommuner. Ett sätt att klara detta kan vara samverkan i kommungrupper eller med enskilda kommuner. Den kommunala ekonomin är självklart helt avgörande för att kunna ge en framtida bra service och att även fortsättningsvis ha en attraktiv kommun för nuvarande och presumtiva kommuninvånare.

Integrationsfrågorna är också av stor betydelse för både befolkningsutveckling, tillgång till arbetskraft och mångfalden i samhället. Med integration avses här förstås nyanlända till vårt land men även svenska medborgare som av olika skäl bättre behöver integreras i vårt samhälle.

Digitaliseringen och användning av ny teknik är också en nyckelfaktor i kommunernas uppdrag att kunna erbjuda en bra och effektiv kommunal service.

## 5.2 Boende

### Attraktiv kommun med bra boende och trygga miljöer

Kommunen och framförallt centralorten Nossebro har brist på bostäder. Planering och byggnation av bostäder tar tid och därför är det viktigt med framförhållning vad gäller t e x tillgång till



mark, detaljplaner och inte minst att engagera intresserade entreprenörer. Den stora utmaningen har varit och är att få privata entreprenörer att bygga och förvalta bostäder. Kommunen har relativt bra tillgång till fler lediga tomter för byggnation av flerbostadshus. Under 2018 är planen att ett 20-tal bostäder byggs i privat regi. Kan detta genomföras innebär det i så fall en stor framgång.

När det gäller byggnation av småhus saknas det för närvarande tomter att erbjuda privatpersoner och byggföretag. Det är mycket viktigt att redan till vå-

ren 2018 ha klart ett nytt område för småhusbebyggelse. Kommunen arbetar nu med planförberedelser och infrastruktur.

Uppsatta mål för 2018 är:

- Minst 15 nya bostäder skall färdigställas
- Planera för byggnation av ytterligare minst 10-15 bostäder 2019
- Engagera minst en privat aktör för bostadsbyggnation (flerbostadshus)

Under 2018 fortgår arbetet i kontakter med Essunga Bostäder samt privata entreprenörer för att intressera dom för byggnation av bostäder. Framförhållning beträffande detaljplaner, infrastruktur och tillgång till attraktiv mark skall förbättras.

### Ungdomar ska trivas och må bra i kommunen

En handlingsplan för fortsatt arbete med ungdomars förutsättningar att bo och verka i kommunen skall tas fram under första kvartalet 2018. Här måste förstas samverkan ske med ungdomarna så att dom kan sätta agendan för arbetet. Samverkan måste också ske med många aktörer i samhället såsom föreningar, näringsliv och olika kommunala och regionala verksamhetsföreträdare.

#### 5.2.1 Folkhälsa

För 2018 har kommunfullmäktige beslutat att fokusera på två målområden för att skapa en bättre folkhälsa i Essunga kommun. Dessa är:

- Minska den psykiska ohälsan.
- Tidiga och samordnade insatser för barn och unga.

Folkhälsorådet har valt att prioritera arbetet med att minska den psykiska ohälsan i kommunen. Här kommer kommunen, östra hälso- och sjukvårdsnämnden, Närhälsan och tandvården att samverka och tillsammans arbeta fram en gemensam plan för att nå en god psykisk hälsa för alla våra invånare i kommunen.

Folkhälsorådet kommer även att göra en kartläggning av tidiga och samordnade insatser för barn och unga för att kunna få en överblick av det faktiska behovet och för att därefter kunna prioritera rätt insatser.



Andra pågående arbeten som kommer att fortsätta under 2018 för att skapa en bättre folkhälsa i kommunen är att öka tillgängligheten i vårt samhälle, både den fysiska och den digitala. Att känna trygghet är en viktig aspekt som brottförebyggande rådet arbetar mycket med. Detta görs i samarbete med polisen, köpmannaföreningen, fastighetsbolag och Räddningstjänsten.

Fortsatt arbete med att mer uttalat arbeta för en jämlik hälsa kommer att ske genom: gratis simskola, stödja arbetet med att minska våld i nära relationer, ökad samverkan med SFI (Svenska för invandrare) och att

en jämställdhetsplan tas fram. Inom skolan och fritidsverksamheten kommer man att fortsätta arbetet med att öka den fysiska aktiviteten, minska tobak, alkohol och andra droger, samt att öka den psykiska hälsan.

Ett nytt samverkansavtal angående folkhälsoarbete mellan kommunen och östra hälso- och sjukvårdsnämnden kommer att träda i kraft vid årsskiftet vilket medför att man åtar sig att arbeta för att skapa samhälleliga förutsättningar för en god hälsa på lika villkor för hela befolkningen genom att aktivt använda samhällsplanering och kommunal verksamhet för att främja befolkningens hälsa.

## 5.2.2 Kultur, Fritid och föreningsliv

### Kultur och Bibliotek

Essunga kommun har ett uppskattat bibliotek med hög besöksfrekvens och fina utlåningssiffror. Utbud av aktiviteter på biblioteket ökar trots små ekonomiska medel. Ett fördjupat samarbete mellan biblioteken inom V6 kommer att inledas för att bibehålla god kvalitet i biblioteksverksamheten. Vid kulturella arrangemang utanför biblioteket är föreningslivet fortsatt en viktig part. En utmaning är fortsatt engagemang och delaktighet inom föreningslivet. Ungas delaktighet i arrangemang uppmuntras.

### Fritidsverksamhet

Fritidsverksamhet omfattar stöd till föreningar, som i första hand bedriver verksamhet för ungdomar, men också bidrag till samlingslokaler och badplatsföreningar. Kommunen ansvarar för idrottsplatsen Stallaholm samt fritidsområdet Haga-Höga-berget.



Under 2017 har aktivitetsområdet Aktiva Stallaholm färdigställt - ett område för alla där det finns möjlighet till träning, rekreation, grillning eller bara att "hänga". Området har skapats med hjälp av kommunala medel, men också med bidrag från Sparbanksstiftelsen och Västergötlands Idrottsförbund. Föreningen Gymmix har spelat en stor roll i utformningen av området vid val av material.

Under 2017 har också den omfattande ombyggnationen av bad och gym färdigställt. Ytorna är numera större, med bland annat mer gym-yta och fint café.

Förhoppningen är nu att Stallaholmsområdet än mer blir det nav för rekreation och träning som det har potential till att bli. Badet, Aktiva Stallaholm och elljusspåret är alla viktiga beståndsdelar i detta nav.

### 5.3 Näringsliv och arbetsmarknad



#### **Kommuninvånare ska ha goda möjligheter att utvecklas genom arbete och utbildning**

Arbetslösheten i kommunen är relativt låg i förhållande till regionen och riket. Tillsammans med bland annat arbetsförmedlingen arbetar kommunen på individnivå för att om möjligt erbjuda alla utbildning och sysselsättning. Viktiga instrument i detta arbete är bland annat grundskoleelevernas behörighet till gymnasieutbildning, fullföljda studier i gymnasiet samt vuxenutbildningen (Campus Skaraborg) med SFI. Essunga kommun samverkar med andra kommuner och organisationer både i Skaraborg och Västra Götaland för att skapa bättre och jämlika förutsättningar för utbildning och arbete. Projektet "framtidens arbetsplats" skall särskilt arbeta med de nyanländas förutsättningar till sysselsättning.

#### **Företagsklimat**

*Företagsklimatet ska vara så gott att etablerade företag stannar kvar och utvecklas samt att nya företag finner det fördelaktigt att etablera sig här.*

Målsättningen är att företagsklimatet i Svenskt Näringslivs enkät skall få betyget 4,1 eller mer. Åtgärder för att nå målet är att fortsätta arbetet med mötesplatser kommun/företag såsom:

- Branschmöten
- Företagarluncher
- Medlemsmöten
- Företagsbesök

Självklart också fortsatt arbetet med en service till företagen i toppklass.

Service och arbete inom kommunen och regionen

*Det ska vara möjligt för kommuninvånare, företagare och besökare att nå service och arbete inom kommunen och regionen*

Arbetet med förbättrad infrastruktur samt bra kollektivtrafik fortgår.

Åtgärder:

- Ombyggnad av väg 2504 startas upp med etapp 1. Trafikplan tas fram för delen Fåg-lum-Södra Härene
- Ombyggnad av E 20 till fyrfältsväg hela vägen mot Göteborgsregionen
- Projektering Gång- och cykelväg längs väg 2504
- Utvärdering av utbudet i kollektivtrafiken för eventuell ytterligare utökning/förbättring



### 5.3.1 Arbetsmarknad

Arbetsmarknads- och sysselsättningsfrågorna är många gånger av avgörande betydelse för kommunen och dess invånare. Essunga kommun arbetar som många andra med ”full sysselsättning” dvs att alla invånare skall ha något att sysselsätta sig med. Det kan vara fast eller tillfällig sysselsättning, praktik- eller lärlingsplats eller utbildning. På dagens arbetsmarknad krävs allt högre kompetens för att ha goda förutsättningar till sysselsättning. En av de viktigaste frågorna är därför att höja kompetensen och utbildningsnivån hos våra kommuninvånare. Att fullfölja sin gymnasieutbildning är många gånger av avgörande betydelse för det framtida yrkeslivet.

Arbetslösheten är för närvarande låg i kommunen och regionen. Problemet är snarast att klara den framtida kompetensförsörjningen i kommunens organisation men självklart inte minst i näringslivet. Det gäller då att ta tillvara alla resurser som finns som ungdomar, nyanlända, långtidssjukskrivna och långtidsarbetslösa. Matchningen på arbetsmarknaden är en stor utmaning. Kommunen arbetar också mot att få en viss inflyttning till kommunen av ny arbetskraft.

Uppsatta mål i 2018-års verksamhetsplan är:

- samverka med företag om personal- och kompetensförsörjning
- marknadsföra samt erbjuda utbildningar efter behov

Under 2018 skall vi därför särskilt arbeta med bra utbud i vuxenutbildningen och integration av nyanlända och svenskar som står en bit från arbetsmarknaden. Kommunen arbetar under 2018 med så kallade extratjänster i så stor utsträckning som möjligt (kommunal verksamhet). Förhoppningen är också att kunna erbjuda någon eller några utbildningar för yrkesgrupper där efterfrågan är särskilt stor.

#### Samverkan

Essunga är som alla andra kommuner beroende av samverkan med företag, föreningar, regionen, högskolor samt andra kommuner och organisationer för att utvecklas på ett positivt sätt. För en liten kommun är behovet kanske ännu större med tanke t.ex. på kompetensförsörjning, effektiva välfärdstjänster, omvärldsbevakning samt innovationer och utveckling. I samverkan med föreningar och företag kan kommunen erbjuda våra kommuninvånare ”det lilla extra” som gör att vi blir attraktiva gentemot en omvärld.

Kommunen samverkar redan idag i stor omfattning med både offentliga organisationer samt företag och föreningar. Samverkan sker över kommungränser men också mellan olika delregioner i västra Götaland. Särskilt kan nämnas samarbetet i Västra Skaraborg (så kallade V6 med 6 kommuner), i Skaraborg genom kommunalförbundet, kommunalförbundet Göliska IT men också det så kallade LAB 190 för utveckling och åtgärder i landskapet längs vägen med samma vägnummer. Kommunen har också på flera områden bra samarbete med regionen, länsstyrelsen, arbetsförmedlingen o.s.v.

Rent organisatoriskt sker samverkan i kommunalförbund, gemensam nämnd men framförallt genom civilrättsliga avtal med andra parter. Samverkan måste fortsätta och utvecklas ännu mer i takt med att kompetens- och specialistkraven ökar samt utökade krav på styrning och mätning.

### 5.3.2 Integration

Vår omvärld är svår att prognostisera; den alltmer globala ekonomin påverkar företag i vår närhet, klimat och krig i världen omkring oss sätter stora migrationsströmningar i rörelse som också når Essunga. Den politiska situationen i flera länder i Europa är svår att förutsäga och kännetecknas till del av en ökad politisk extremism och isolering.

De senaste årens nettoinvandring har ökat arbetskraftens storlek och påverkat sysselsättningstillväxten positivt. Detta har lindrat den befarade effekten som en åldrande befolkning har på försörjningskvoten men gruppen är långt ifrån homogen och för att säkerställa en väl fungerande integration ställs stora krav på arbetsmarknadspolitiken.

I Kommunens avtal med Migrationsverket för 2018 föreslås kommunen att ta emot 25 personer. Dessutom räknar vi med att ta emot några i egen bosättning.

En lyckad integration innebär bland annat:

- Personalförsörjningen för kommunens arbetsgivare underlättas,
- Kommuninvånare får bättre liv - välmåendet ökar vilket även kan ha positiv effekt på sjuktalet,
- Kostnaderna minskar för kommunen.

Några av de viktiga faktorerna för att lyckas:

- Aktivt arbete med samverkan kring sysselsättningsfrågor och utbildning inom kommunen
- Personer med annat modersmål än svenska - goda kunskaper i det svenska språket,
- Väl fungerande vuxenundervisning med bra utbud.

*Vuxenutbildningen beskrivs idag, av arbetsmarknadsminister Ylva Johansson, som en enda lång anställningsintervju. Det vill säga att man har jobb efter utbildningen, även om man kanske behöver förlänga utbildningen en termin med ett förstärkt språkstöd*



På nationell nivå idag går endast var tredje nyanländ vidare till jobb eller utbildning efter etableringen. Det finns dock stora möjligheter för Essunga att lyckas med en bra integration. Vi är liten kommun med snabba beslutsvägar och bra kontakter med arbetsgivare.

Kommunen arbetar under 2018 med projektet "Framtidens arbetsplats" i samverkan med andra kommuner i Västra Skaraborg för sysselsättning av nyanlända. Vi har också ett avtal med DUA d v s Delegationen för unga i arbete för att arbeta med sysselsättning för un-

domar. Konkret innebär arbetet att vi nätverkar för att hitta möjligheter till sysselsättningar, informera om kommunens befintliga arbetskraftsresurser samt kartlägger företagens behov.

## 5.4 Infrastruktur

Essunga kommun med centralorten Nossebro ligger visserligen mitt i Västra Götalands län, men ändå förhållandevis perifert, till exempel när det gäller koppling till E20, tåg och även till närliggande större städer. Därmed är ett bra vägnät, utbyggt kollektivtrafik och även möjlighet till bredband av stor betydelse. Kommunen är en utpendlingskommun, både när det gäller skol- och arbetspendling, och kommuninvånarna åker företrädesvis till Vara, Vårgårda/Alingsås/Göteborg och Trollhättan. Essungabon är en bilåkare – andelen bilägare är bland den största i Sverige. Därför är de kommande planerade förbättringarna av 2504 (Fåglumsvägen) betydelsefulla. Det ställs samtidigt allt fler krav på en utvecklad kollektivtrafik.

Man kan se att allt fler pendlar allt längre. Det psykologiska avståndet till t ex Göteborg blir kortare, allteftersom kollektivtrafiken förbättras och t ex möjligheterna att jobba på



buss och tåg utvecklas. Det finns fina möjligheter att bo högkvalitativt i Essunga kommun och samtidigt nå arbets- eller skolorten inom rimlig tid. Detta faktum måste vi utnyttja och förbättra förutsättningarna för ytterligare.

Utbyggnaden av E20 och de planerade förbättringarna av väg 2504 (Fåglumsvägen) kommer att bidra till

att pendlingsmöjligheterna förbättras ytterligare. Efter att utvecklingen av kollektivtrafiken under senare år i huvudsak har syftat till att underlätta arbets- och skolpendling ser vi nu ett behov av att förbättra trafiken inom kommunen istället. Det bör vara möjligt att kunna bo i någon av kommunens övriga tätorter (utöver centralorten Nossebro) och med allmänna transportmedel ta sig till centralorten för att arbeta eller ansluta till ny trafik.

Utbyggnaden av GC-vägar är också en viktig beståndsdel i kommunens framtida infrastruktur. 2018 skall vi

- Planera/projektera för cykelväg Nossebro-Fåglum
- I samverkan med Trafikverket arbeta med trafikplan väg 2504 Fåglum- Södra Härene

## 5.4.1 Digitalisering

Målen med kommunernas digitalisering som de uttrycks av SKL är:

- Enklare vardag för privatpersoner och företag
- Smartare och öppnare förvaltning som stödjer innovation och delaktighet
- Högre kvalitet och effektivitet i verksamheten

I Essungas IT-strategi finns en inriktning som väl stämmer med SKL:s mål.

Våra medborgare behöver kunna kommunicera med oss på flera olika vis med möjlighet att välja mellan alternativa kanaler och servicesätt.

Essunga kommun ska utveckla och prioritera e-tjänster så att vi uppnår konkreta nyttor och vinster i form intern effektivisering, tidsbesparingar och förbättrad service.



Till stöd för ökad digitalisering använder Essunga kommun SKL:s olika självskattningsverktyg: ”e-Blomlådan”, ”LIKA för skola och förskola” samt ”LIKA för socialtjänsten”.

Under år 2018 och 2019 utvecklar äldreomsorgen fler digitala tjänster samt tar fram lösningar för mobil dokumentation.

Skolans digitala tjänster utvecklas och en APP för vårdnadshavare i Grundskolan införs våren 2018.

Då kommunen är liten är det viktigt att samverka med andra kommuner kring digitaliseringen. Samverkan ska

först och främst ske med kommunerna som ingår i Göliska IT och inom V6, men även med övriga kommuner i regionen. En utredning om eventuell gemensam plattform för e-tjänster i Skaraborg redovisas inför 2018.

Övrigt arbete som ska göras i samverkan inom Göliska 2018:

upphandling av gemensamt ärendesystem och ett införande av digital brevlåda ”Mina sidor” för våra medborgare. En samordnare för kommunernas informationssäkerhetsarbete anställs hos Göliska IT. I detta arbete sker först ett projekt för GDPR-arbetet: EU:s nya dataskyddsförordning sjösätts 25 maj 2018.

## 5.5 Personalstrategiskt arbete

Essunga kommun har som arbetsgivare en stor utmaning i att rekrytera och behålla kompetenta medarbetare. Under de kommande åren kommer Essunga kommun att ha stora pensionsavgångar med ett stort rekryteringsbehov som följd. Beräknade pensionsavgångar tillsammans med en normal personalrörlighet på 3 % innebär att vi behöver rekrytera 150 personer under den kommande femårsperioden. Pensionsavgångarna är stora i hela landet och de yrken som identifierats som bristyrken på nationell nivå är även de yrken som Essunga har störst behov av. Detta betyder att kommunen konkurrerar om arbetskraften med framförallt våra närliggande kommuner.

För att säkerställa rätt kompetens, på kort och lång sikt, är det viktigt att lägga fokus på ett gott medarbetar- och ledarskap. Essunga kommun ska vara en attraktiv och hälsofrämjande arbetsgivare som stödjer chefer och medarbetare i att skapa den goda arbetsplatsen där medarbetare trivs och utvecklas. Utmaningen blir därför att i olika sammanhang fortsätta lyfta fram Essunga kommun som en god arbetsgivare.

Att öka andelen heltidsarbetande och erbjuda önskad sysselsättning till alla anställda är ett viktigt led i detta. I den undersökning som Sveriges kommuner och landsting gjort är Essunga den kommun i landet som har minst andel heltidsarbetande av samtliga kommuner.

Kommunen skall präglas av ett tydligt ledarskap, där chefer verkar för ett arbetsklimat som skapar laganda och samarbetsvilja på arbetsplatsen. Chefen skall skapa förutsättningar för alla medarbetare att göra ett bra arbete. Alla medarbetare skall kunna påverka sin arbetssituation och känna arbetsglädje och delaktighet i det dagliga arbetet. Medarbetaren skall utifrån sin individuella kompetens bidra till att verksamhetens mål uppnås

Kommunen behöver bredda rekryteringsbasen och locka nya grupper. Essunga kommun behöver synas som arbetsgivare i olika sammanhang så som yrkeslivsmässor på grundskole- och gymnasienivå och rekryteringsdagar på högskolor och universitet. Att erbjuda studentpraktik och traineejobb är också en viktig del. Kommunens sommarpraktik är viktig för att få ungdomar att intressera sig för arbete i kommunen och är ofta basen för framtida semestervikariat.

Ett personalpolitiskt program för åren 2017-2019 har antagits av fullmäktige 2017.

Under 2018 kommer vi att arbeta med följande områden:

- Alla medarbetare skall ha möjlighet att arbeta heltid. Vid nyrekrytering bör alltid heltidstjänster erbjudas. Heltid ska vara norm och deltid en möjlighet. Andelen heltidsanställda och andelen som faktiskt arbetar heltid ska öka 2018 jämfört med 2017.
- Antalet medarbetare per chef bör vara minst 10 och högst 30. Vid införande av nya organisation ska detta beaktas. Administrativt stöd till chefer ses över för att ge förutsättningar för ett bra ledarskap.
- Utbildning till chefer erbjuds enligt den ledarpolicy och riktlinjer för ledarutveckling som antogs 2016. Där ingår förutom ledarskapsutveckling även utbildningar för att leda i vardagen, samt chefsintroduktion och chefsstöd. Utbildning för nya chefer och för framtida ledare erbjuds också.
- Hälsöfrämjande arbete och aktivt arbete för att minska sjukfrånvaron genomförs.
- Arbete med att bredda rekryteringsbasen såsom kontakt med högskolor, deltagande på arbetslivs-/rekryteringsmässor och erbjudande om studentpraktik och traineejobb

## 5.6 Miljö och klimatfrågor

Essunga kommun behöver arbeta mer och ta ett strategiskt grepp om miljö- och klimatfrågorna. Hittills har vi arbetat med energibesparing i våra fastigheter, lokala naturvårdsåtgärder i Nossebro samt anläggande av gång - och cykelvägar i tätorterna.

Utmaningarna är att ta ett helhetsgrepp på frågorna med t e x klimatsmarta transporter, cykelfrämjande åtgärder, energieffektiva uppvärmningssystem, hälsosam skolmat samt livskvalitébejakande miljöer.

Många kommuner arbetar alltmer med miljö- och klimatfrågorna och det finns idag också en hel del statliga bidrag att söka som stimulans för vissa insatser.

Kommunen har ansökt om medel från Klimatklivet för uppsättning av laddstation för elbilar samt ledbelysning på gång- och cykelvägen mellan Nossebro och Essunga.

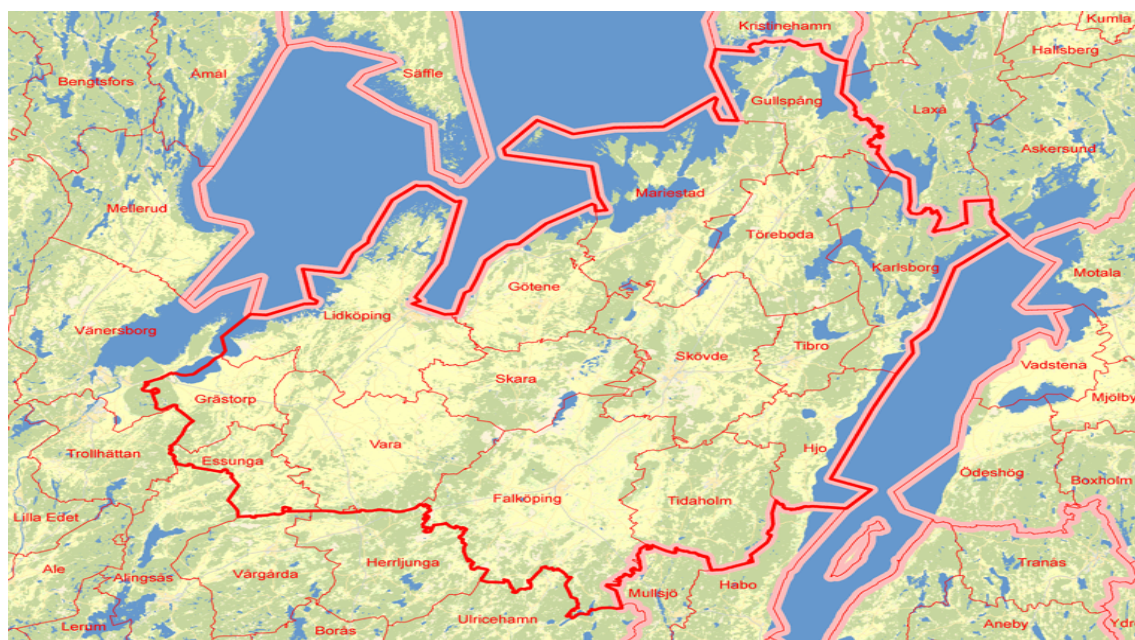
Under 2018 fortsätter vi arbetet med energibesparande åtgärder och att bli fossilfria vid uppvärmning av kommunens fastigheter. Arbetet med "omställning" sker långsiktigt.

Särskilda insatser under 2018 är:

- Framtagande av miljöplan/miljöstrategi för kommunen
- Planera och helst projektera för gång- och cykelväg Fåglum- Nossebro
- Uppsättning av laddstation vid Storgatan, Nossebro
- Planera för klimatsmarta transporter i kommunens egen verksamhet
- Delta i arbetet med "Hållbara Skaraborg"



## 5.7 Essunga i Skaraborg och Västra Götaland



Essunga kommun med sitt läge i mitten av Västra Götalandsregionen karaktäriseras som en landsbygdskommun och pendlingskommun. Kommunen ingår i Skaraborgs Kommunalförbund men gränsar till kommunalförbunden i Göteborgsregionen, Fyrbodals och Sjuhärad. Det geografiska läget innebär samverkansareor i flera olika riktningar inom regionen.

Skaraborgs Kommunalförbund har rollen att samordna genomförandet av "Strategi för tillväxt och utveckling i Västra Götaland, VG2020" i Skaraborg. Uppdraget innebär att i samverkan med berörda aktörer initiera, genomföra och medverka i finansieringen av program och aktiviteter inom prioriterade utvecklingsområden för att skapa "en region för alla". Arbetet bygger på nära samverkan mellan kommuner, organisationer och övriga aktörer för att skapa goda förutsättningar för tillväxt och utveckling av Skaraborg.

Den regionala utvecklingsstrategin omfattar bland annat fokusområdena Näringsliv, Kompetensförsörjning och Kultur. Därutöver bedrivs tillväxtprogramarbete med regionala och delregionala tillväxtmedel kopplat till VG2020.

Skaraborg står nu inför utmaningen att fokusera och accelerera det gemensamma utvecklingsarbetet. Under perioden 2014-2015 etablerades en strukturbild för Skaraborg.

Sju strategier har utarbetats i en genomförandeplan för strukturbilden:

- 1: Mötesplatser – en framtida arbetsmarknad och kompetensförsörjning av Skaraborg,
- 2: Tillgänglighet – Transportinfrastruktur och flexibla kollektivtrafik för en LA-region
- 3: Boende – utveckla en gemensam plan
- 4: LINK-områden - Lokal utveckling i Natur och Kulturnära Lägen
- 5: Integration - Ett samhälle där alla får och kan bidra
- 6: Förvaltningssamarbete – tekniska system och kommunal verksamhet
- 7: Samhällsbyggnadskollegium - En resursförsörd genomförandeorganisation

Styrelsen för Skaraborgs kommunalförbund har beslutat att strategierna 1, 2 och 7 skall prioriteras. Som ett resultat av det har ett samhällsbyggnadskollegium startats under hösten 2016 med representanter från kommunalförbundet och dess 15 kommuner.

Utvecklingsarbetet ska bidra till att stödja utmaningar som kommunerna i Skaraborg har, det mellankommunala samarbetet, Skaraborg som delregion och Västra Götaland.

Essunga kommun har särskilt intensivt samarbete inom många verksamhetsområden med kommunerna i Västra Skaraborg s k V6. När det gäller etableringsfrågor och besöksnäring har Essunga också samarbete med Fyrbodal resp. Trollhättan och Vänersborgs kommuner.

## 6 Verksamhetsplan Kommunstyrelsen

### Kommunstyrelsens mål 2018

#### Boende och befolkning

- Samverka med andra aktörer för att upprätthålla en trygg och säker kommun.
- Genomföra byggandet av ytterligare 15 nya bostäder under 2018.
- Skapa attraktiva och tillgängliga utemiljöer.
- Ungdomar utvecklar nya mötesplatser i samråd med kommunen.

#### Näringsliv och arbetsmarknad

- Kommunen ska ha ett gott företagsklimat
- Alla kommuninvånare ska ha jämlika möjligheter till sysselsättning och utbildning.
- Fler möjligheter att resa i kommunen.
- Bredda den digitala servicen för invånare, företagare och besökare.
- Planera för gång- och cykelväg Nossebro-Fåglum.

#### Finans

- Budget i balans.

#### Drift- och investeringsbudget (inkl kapitalkostnader)

Tkr	Bokslut 2016	Budget 2017	Budget 2018
Intäkter	48 197	45 407	43 127
Kostnader	95 845	93 881	97 195
<i>Varav personalkostnader</i>	33 516	31 113	32 746
<b>Nettokostnader</b>	<b>47 648</b>	<b>48 474</b>	<b>54 068</b>
Nettobudget	47 559	48 474	54 068
Över/Underskott	-89	0	0
<b>INVESTERINGAR</b>			
Utgifter	30 363	27 122	17 000
Inkomster	880	925	825
<b>Nettoinvesteringar</b>	<b>29 483</b>	<b>26 197</b>	<b>16 175</b>

*Investeringsbudget 2017 är inklusive ombudgeteringar och tilläggsanslag*

#### Sammandrag av driftskostnader (inklusive kapitalkostnader)

Nettokostnader Tkr	Utfall 2016	Budget 2017	Budget 2018
Politisk verksamhet	3 917	4 248	4 388
Infrastruktur och skydd	18 505	16 132	16 684
Fritid och kultur	6 096	4 836	5 715
Skolväsendet	1 012	856	800
Vård och omsorg	719	1 140	1 519
Flykting- mott./arb.mark.åtg.	1 844	4 306	3 783
Affärsverksamhet	579	859	2 152
Övrig verksamhet	14 977	16 097	19 027
<b>Totalt</b>	<b>47 649</b>	<b>48 474</b>	<b>54 068</b>

Budget för affärsverksamhet har ökat på grund av ökade kapitalkostnader på Nossebrobadet och



en engångskostnad på en miljon kronor för rivning av Silon.

Orsak till det lägre utfallet på "Flykting och arbetsmarknadsåtgärder" beror på färre resurser (AME-chef).

### **Större förändringar budget 2017-2018**

Kommunstyrelsens budget inklusive kapitalkostnader har en nettokostnadsökning på 11,5 procent. Kostnadsökningen beror dels på ramöverföringar och dels på utökning av resurser som, Chef Social sektor, samhällsplanerare, personalsekreterare och konsulttjänster. Andra kostnadsökningar är bland annat minskade intäkter från migrationsverket och lägre hyresintäkter Clematisvägen.

### **Verksamhetsförändringar**

Under 2017 beslutades en omorganisation för Essunga kommun. För Kommunstyrelseförvaltningen innebär det att nuvarande organisation övergår till att bestå av, Kommunchef, med stöd- och samordningsverksamhet, sektor Utveckling- och planering samt en servicesektor. Organisationsförändringen kommer att ske successivt under perioden januari 2018-februari 2019.

I budgetförslaget för 2018 har arbetet med att starta upp sektor Planering och utveckling påbörjats. Verksamheterna, Näringslivsåtgärder, Leader, Tillväxtprogram, Folkhälsoprojekt och Hälsofrämjande skolutveckling har flyttats från kommunchefens ansvar till den tänkta sektorn för planering och utveckling. Verksamheterna Integrationscoach, arbetsmarknadsenhet samt tillväxt och utveckling, ligger samlat under samma sektor.

## **6.1 Boende och befolkning**

### **Informationsverksamhet**

Mycket har skett inom informationsområdet under de senaste åren. Bland annat har vi under 2017 lanserat ett nytt intranät och en ny externwebb. Viktigt nu för att utveckla vår hemsida ytterligare är att kunna möta de tillgänglighetskrav som ställs på oss. Under september 2018 får alla EU-länder lagar som syftar till ökad digital tillgänglighet för alla användare, inklusive personer med funktionsnedsättning. Då ställs kravet att vi ska utforma våra webb-platser, appar och dokument som sprids via dessa så att de uppfyller den europeiska standarden för tillgänglighetskrav. Våra redaktörer måste därför utbildas för att kunna möta dessa krav.

Den nya dataskyddsförordningen, GDPR, påverkar också vår informationshantering. Vi måste sätta oss in i hur GDPR inverkar på informationshanteringen.

Informatör samt representanter ur kommunens informationsgrupp kommer liksom tidigare år delta i Länsstyrelsens regelbundna övningar i RAKEL (RadioKommunikation för Effektiv Ledning) och WIS (webbaserat och skyddat informationssystem i händelse av kris). WIS kommer att lansera en ny version inför 2018 som vi måste sätta oss in i. Under 2018 bör en krisövning äga rum för informationsorganisationen som helhet.

EssInfo, kommunens externa helsidesannons i Nya Lidköpings-Tidningen ska publiceras 4 gånger under 2018. Tidningen delas ut kostnadsfritt till samtliga hushåll i kommunen vid dessa tillfällen.

Kommunen är aktiv på ett flertal olika kanaler inom sociala medier. Under 2018 kommer ett fortsatt arbete med att utveckla hanteringen av dessa att ske.

### **Samhällsbyggnad**

Fortsatt arbete med enskilda och föreningar som önskar koppla in sig till kommunens VA och arbeta med att se över möjligheten att förstärka råvattentillgången. Åtgärder behövs för att minska ovidkommande vatten in till reningsverket.

Utvärdera dagvatten utifrån gjord skyfallskartering samt utarbeta handlingsplan med åtgärder för säkerställande av särskilt utsatta områden.

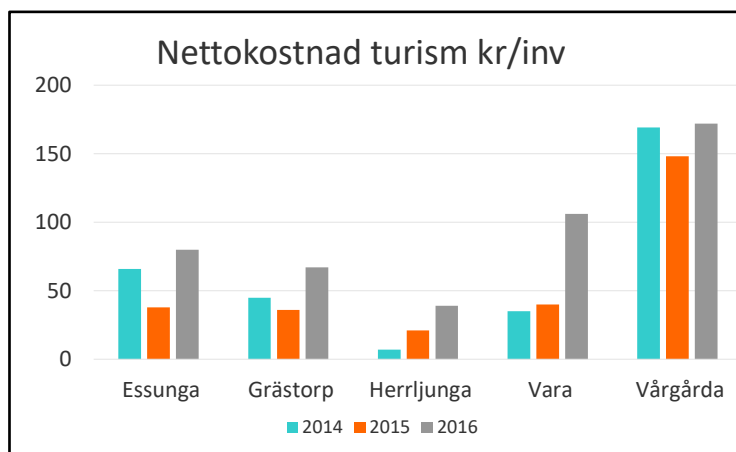
Fortsatt arbete med samverkan med angränsande kommuner för att säkerställa kompetensnivån (exempelvis en trafikingenjör, va-planerare, livsmedelstillsyn mm). Strategiskt arbete med planer, framtida VA-frågor, gator och vägnät mm behöver förstärkas i framtiden för att möta upp bostadsförsörjningsplaner, översiktsplan etc.

## 6.2 Näringsliv och arbetsmarknad

### Turism och besöksnäring

Besöksnäringen fortsätter att öka kraftigt i Sverige och den har stor betydelse för samhällsekonomin.

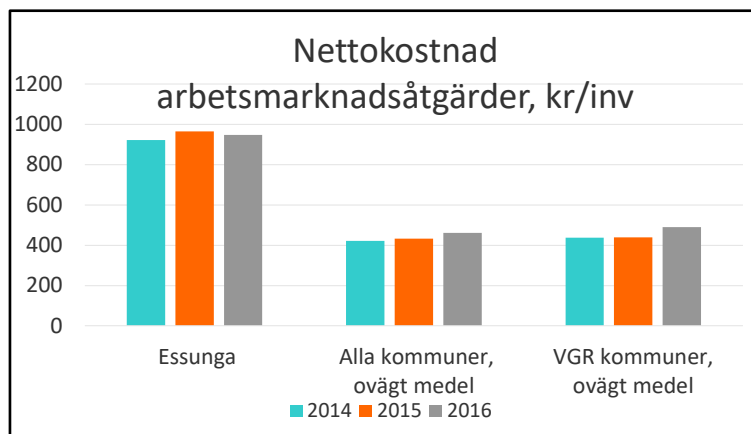
Turism och besöksnäringen förväntas fortsätta att växa och den behöver stimuleras för att utvecklas. Turism och besöksnäringen ger flera inkomstmöjligheter för våra näringsidkare och vi önskar att besökaren stannar under flera dagar i vårt område då det stimulerar näringsverksamheten ytterligare. Kommunens mest kända varumärke "Nossebro marknad" har en tendens att som många andra marknader i landet minska i antalet knallar, detta på grund av stigande ålder och låg återväxt. Det kommer under året att satsas på flera olika teman under marknadsdagarna och olika företag kommer att bjudas in för att matcha dessa teman. Det planeras även för olika evenemang i samband med marknadsdagarna. Syftet med detta är att lyfta attraktionskraften och för att få in nya företag som i sin tur genererar intäkter.



## Arbetsmarknadsåtgärder

Under 2018 skall vi i samverkan med många olika aktörer såsom arbetsförmedlingen, näringslivet och vuxenutbildningen arbeta med att:

- ge befintliga företag bra förutsättningar för tillväxt
- etablera fler företag ibland annat Amiralen; så kallade kreativa näringar
- matchning på arbetsmarknaden jobb/arbetslösa för att skapa sysselsättning åt så många som möjligt
- inventera behovet i näringslivet av kompetensförsörjning och utbildningsinsatser
- särskilda insatser för nyanlända och för dom som står längre från arbetsmarknaden



Kostnad per invånare avseende arbetsmarknadsåtgärder är hög i jämförelse med övriga kommuner inom VGR och i riket i övrigt. Under 2018 ska orsaken till de höga kostnaderna utredas.

## 6.3 Personalpolitiska åtgärder

Dom personalpolitiska åtgärder som framförallt är prioriterade 2018 är

- erbjuda personal heltidsarbete
- ledarskapsfrågor såsom utbildning, styrmodell samt bra stöd till ledare
- Fortsätta arbetet med ny organisation och struktur
- Arbete med "kulturåtgärder"
- Kompetensförsörjning

## 7 Verksamhetsplan Socialnämnden

### Socialnämndens mål 2018

#### Boende och befolkning

- Stärka strukturer i verksamheterna så att ny personal och medarbetare känner en trygghet och en tydlighet i sitt arbete.
- Säkerställa tillsyn på natten för våra äldre.
- Satsa på fler hemmaplanslösningar för en social hållbar utveckling inom individ- och familjeomsorgen.
- Trygghet genom teknik, bra boende och gott bemötande

#### Näringsliv och arbetsmarknad

- Alla kommuninvånare ska ha jämlika möjligheter till sysselsättning och utbildning.

#### Finans

- Budget i balans

#### Drift och investeringsbudget (inklusive kapitalkostnader)

Tkr	Bokslut 2016	Budget 2017	Budget 2018
Intäkter	72 468	62 860	44 291
Kostnader	190 267	185 681	171 466
varav personalkostnader	132 326	129 891	124 551
Nettokostnader	117 799	122 821	127 155
Nettobudget	115 814	122 821	127 155
Över/underskott	-1 985		
INVESTERINGAR			
Nettoinvesteringar	666	300	300

## Sammandrag av driftskostnader (inklusive kapitalkostnader)

Nettokostnader Tkr	Bokslut 2016	Budget 2017	Budget 2018
Nämnd o styrelseverksamhet	274	317	322
Alkoholprovning	1	15	15
Äldreomsorg	67 361	70 300	73 720
Insatser enl LSS	24 241	25 299	25 710
Förebyggande insatser, äldre	2 521	2 202	2 522
Inst vård vuxna o barn samt famhem	7 900	5 378	5 915
Övriga öppna insatser	1 897	1 408	1 369
Barn- och ungdomsvård	312	366	0
Övrig vuxenvård	2 750	3 583	3 391
Ekonomiskt bistånd	943	1 450	1 700
Familjerätt	130	120	130
Gemensam administration	12 384	12 383	14 361
Flyktingmottagande EKB	-2 916	0	-2 000
<b>Totalt</b>	<b>117 799</b>	<b>122 821</b>	<b>127 155</b>

### Nyckeltal

Nettokostnadsavvikelse i %	2 014	2 015	2016
<b>Individ och familjeomsorg</b>	<b>37,2</b>	<b>22,1</b>	97,7
LSS	-12,1	-12,6	-13,8
Äldreomsorg	3,4	1,1	4,9

Avvikelse i procent mellan nettokostnad och referenskostnad för äldreomsorg, LSS och Individ och familjeomsorg kr/inv. Nettokostnad är bruttokostnad minus bruttointäkt. Positiva värden indikerar högre kostnadsläge än statistiskt förväntat och negativa värden ett lägre kostnadsläge än statistiskt förväntat. Källa: SKL.

### Kommentarer till ekonomisk redovisning

#### Individ- och familjeomsorg

Antalet barn/ungdomar i familjehem har ökat med 5 st, utifrån prognosen för 2017.

Personligt ombud för människor med psykiska funktionsnedbudsättningar införs. Statsbidrag ges från Länsstyrelsen.

Stor osäkerhet kring intäkter och kostnader för ensamkommande barn till följd av minskat antal och ändrade ersättningsregler. En ny organisation gäller från och med 2018 där vi inte längre har kvar något HVB utan enbart en organisation för stödboende i fristående lägenheter.

## **Funktionshinderomsorg**

Ersättningar från staten ökar gällande personlig assistans men inte alls i samma utsträckning som kommunens kostnader. Den dagliga verksamhetens kostnader ökar på grund av fler deltagare.

Det planerade LSS-boendet kommer troligen inte stå klart under 2018, utan skjuts fram till 2019.

## **Äldreomsorg**

Statsbidrag för utökat bemanning om 1 350 tkr läggs på ökad personal; sjuksköterskor, undersköterskor natt, hemvård samt aktivitetssamordnare. Hemvården ökar i beviljade timmar.

## **Äldreomsorg**

Mycket händer som påverkar förutsättningarna för äldreomsorgen både på nationell och lokal nivå. Trygghetsboendet Misteln, nya nationella förutsättningar för utskrivning från sjukhus, riktlinjer för kvaliteten i tillsyn på natten, möjligheter med ny teknik och målsättningen att fler skall jobba heltid är några exempel. En omsorgsplan kommer därför att arbetas fram i syfte att ta ett samlat grepp och lägga fast färdriktningen för äldreomsorgen de närmaste åren.

## **Funktionshinder**

Funktionshinderomsorgen har ökat i omfattning under flera år. Det finns nu ett behov av att konsolidera verksamheten och renodla olika insatser för att säkerställa kvalitet och kostnadseffektivitet. Det nya serviceboendet som planeras är en viktig del i detta arbete.

Många kommuner har fått väsentligt höjda nettokostnader för personlig assistans till följd av att Försäkringskassan har ändrat sina bedömningskriterier. Detta har ännu inte drabbat Essunga, men är en stor ekonomisk risk för de kommande åren.

## **Individ- och familjeomsorg**

Individ- och familjeomsorgen har haft stora utmaningar under de senaste åren. Under 2015 ökade antalet ensamkommande barn och ungdomar stort och under 2016-2017 minskade antalet kraftigt. De stora svängningarna har fått konsekvenser för individ- och familjeomsorgen i ökad personalomsättning med svårigheter att rekrytera och att anpassa organisationen utifrån förutsättningarna. Arbete med strukturer och rutiner har fått stå tillbaka, tillfälliga lösningar har varit nödvändiga för att lösa akuta situationer för barn och familjer. Organisationen ses nu över för att skapa en mer stabil struktur och möjliggöra ett mer långsiktigt arbete.

## 8 Verksamhetsplan Utbildningsnämnden

### Utbildningsnämndens mål 2018

#### Boende och befolkning

- Förebygga social problematik genom samverkan mellan skola, socialtjänst och andra samverkansparter.
- Minskad frånvaro för elever i grundskolan.
- Arbeta preventivt för, och öka måluppfyllelse i årskurs 4-6.

#### Näringsliv och arbetsmarknad

- Alla kommuninvånare ska ha jämlika möjligheter till sysselsättning och utbildning.

#### Finans

- Budget i balans

#### Drift- och investeringsbudget (inklusive kapitalkostnader)

Tkr	Bokslut 2016	Budget 2017	Budget 2018
Intäkter	24 375	18 499	19 435
Kostnader	146 756	149 932	154 646
<i>varav personalkostnader</i>	<i>87 343</i>	<i>89 230</i>	<i>95 985</i>
<b>Nettokostnader</b>	<b>122 381</b>	<b>131 433</b>	<b>135 211</b>
Nettobudget	125 209	131 433	135 211
Över/underskott	2 828		
<b>INVESTERINGAR</b>			
<b>Nettoinvesteringar</b>	<b>831</b>	<b>4 450</b>	<b>6 720</b>

## Sammandrag av driftskostnader (inklusive kapitalkostnader)

Nettokostnader Tkr	Bokslut 2016	Budget 2017	Budget 2018
Nämnd	249	286	290
Stöd till studieorganisation	170	170	160
Allmän kulturverksamhet	125	107	105
Biblioteksverksamhet	2 549	2 640	2 645
Musikskola	1 394	1 421	1 152
Fritidsgård	645	604	653
Familjecentral			250
Familjedaghem	1 859	1 405	1 409
Förskola	24 936	25 937	30 790
Fritidshem	5 216	6 029	5 959
Förskoleklass	2 477	2 565	2 428
Grundskola	52 900	58 253	58 861
Obligatorisk särskola	2 652	2 445	2 500
Gymnasieskola	21 168	24 054	22 640
Gymnasiesärskola	1 294	1 090	1 040
Grundvux	600	522	444
Gymnasial vuxenutbildning	1 895	1 537	1 972
Svenska för invandrare	228	408	453
Skolkontor	2 025	1 960	1 460
<b>Totalt</b>	<b>122 382</b>	<b>131 433</b>	<b>135 211</b>

### Kommentarer till ekonomisk redovisning

#### Förskola/Familjedaghem

Nämnden har beslutat om barngruppernas storlek och personaltäthet per barn. Detta har i stort sett följts i budget 2018. Antalet förskolebarn beräknas till 300 barn. En ökning med 22 barn från 2017. Antalet barn från andra kommuner har utökats till totalt 12 barn, antalet barn i andra kommuner beräknas till 8. Här beräknas också att statsbidraget ges till mindre barngrupper i förskolan även fortsättningsvis dock betydligt lägre än förut beräknat.

#### Fritidshem

Antalet barn på fritidshem förväntas totalt bli 247 barn. En markant ökning i förhållande till budget 2017. Statsbidrag ges till det s k fritidshemlyftet, för Essungas del 247 tkr år läsåret 2017/18.

#### Förskoleklass

Antalet elever i förskoleklass beräknas till 60 elever som börjar höstterminen 2018 mot 76 elever som har börjat hösten 2017.

#### Grundskola

Antalet elever ökar 2018 från 554 till 565. En ökning av ensamkommande barn är inte med i beräkningen 2018. Dessutom tillkommer elever som går i andra kommuner (se nedan). Elevökningen sker i årskurs 1-5 och en minskning av elever i årskurs 6-9.

Grundresurser i grundskolan beräknas enligt nedanstående.

På 6-9-skolan beräknas 8,615 lärare per 100 elever.

På F-5-skolan Nossebro beräknas 8,00 lärare per 100 elever.



På F-5-skolan i Jonslund och Bredöl beräknas 7,9 lärare per 100 elever.

Genom den så kallade ”Lågstadiesatsningen” utökas antalet tjänster med ca 2,0 tjänst vid F-5 skolornas lägre åldrar.

Interkommunal ersättning innebär ett kostnadsnetto på ca 5 elever eller en kostnad på 470 tkr. Det är ett stort problem att elever skrivna i vår kommun väljer andra kommuners grundskolor.

Det föreligger en osäkerhet i budgeten kring ensamkommande barn. Budget bygger på att de resurser om 1,0 tjänster kompenseras genom statsbidrag.

I budget finns sju förstelärare inom grundskolan (de ökande lönerna kompenseras av statsbidrag). I budget medräknas det s k lärarlönelyftet, statsbidrag om 1,3 miljoner kompenserar dessa kostnader. Bidrag för ökad jämställdhet riktas mot 6-0 skolan (har ej tagits med i budget)

## Grundsärskola

Antal inskrivna elever beräknas till 9 elever hösten 2018 och 9 elever vårterminen 2019.

## Gymnasieskola/Gymnasiesärskola

Antal elever som studerar i andra gymnasieskolor förväntas öka från i medeltal 188 elever 2017 till 191 elever år 2018 (våren 194 elever och hösten 187 elever).

Gymnasiesärskolan ökar i omfattning från i snitt 2 elever till 4 elever år 2017. Gymnasiesärskolan i vår kommun har lagts ner hösten 2016.

## Vuxenutbildning

I budgeten för 2018 beräknas att verksamheten består av SFI, Grundvux (ma, eng, sv) och gymnasievux (ma, eng, sv).

## Kulturskolan

Elevantalet i musik- och kulturskolan har minskat 2017. Statsbidrag har medräknats i budgeten från Statens Kulturrådför kvalitativa åtgärder.

## Nyckeltal

	Utfall 2015	Utfall 2016	Prognos 2017	Budget 2018
<b>Förskola</b>				
Antal barn	263	276	278	300
Nettokostnad/barn	89 241	90 283	93 298	102 633
<b>Elever och lärare grundskolan</b>				
Antal årselever åk 1-9	540	552	563	570
Nettokostnad/elev	100 773	100 330	104 989	103 265
<b>Gymnasieskola</b>				
Antal elever i annan kommun	182	186	201	191
Nettokostnad/elev	111 205	110 186	115 174	116 314

## Nyckeltal

Antal		Utfall 2015	Utfall 2016	Prognos 2017	Budget 2018
<b>Förskola</b>					
Barn per årsarbetare i förskola, antal		5,5	5,5	5,5	5,3
<b>Grundskola</b>					
Antal lärare/100 elever		9,0	11,4	10,1	9,5
Elever i åk 9 som uppnått kunskapskraven i alla ämnen, kommunala skolor, andel %	Essunga	78,6	80,0	76,3	
	Alla kommuner ovägt medel	<b>74,6</b>	<b>75,6</b>	70,4	
Elever i åk 9, meritvärde, kommunala skolor, genomsnitt (17 ämnen)	Essunga	213,4	225,3	219,3	
	Alla kommuner vägt medel	220,2	224,7	217,6	

### Kulturverksamhet

En ny ledningsorganisation gäller från hösten 2017 där kulturchefen även är chef för kulturskolan.

#### Kultur och bibliotek

Essunga kommun har ett bra bibliotek med hög besöksfrekvens och många utlån av framför allt barn- och ungdomsböcker. Det är viktigt att bibehålla den goda servicen. Utbud med olika kulturella aktiviteter ökas trots små ekonomiska medel. Statliga medel används till kulturaktiviteter för elever i form av s.k. skapande skola, vilket är en framgångsrik modell.

#### Kulturskola

Elevantalet i kulturskolan har minskat de senaste åren. Olika insatser har genomförts för att öka deltagandet och det är fortfarande ett utvecklingsområde. I syfte att bredda utbudet har tidigare musikskolans uppdrag breddats till att omfatta mer kulturella aktiviteter, som bild, dataspelsmusik och rytmix för yngre barn, och kallas nu för kulturskola. Statsbidrag har beviljats från Statens Kulturråd om 380 tkr för läsåret 2016/17 och 250 tkr för läsåret 2017/18 för kvalitativa åtgärder. En framtida utmaning är att fler elever ska upptäcka nöjet i att ta del av kulturskolans utbud.

#### Förskoleverksamhet

Antal barn i förskolan fortsätter att öka från i budget 2017 - 278 barn till i budget 2018 - 300 barn, vilket kan komma att kräva utökning av lokaler i framtiden. Genom omorganisation och ökning av personalresurser har barngruppernas storlek minskats. Detta har finansierats till stor del med hjälp av statsbidrag. Framåt i tiden kommer det att bli svårare att rekrytera personal till förskolan, då nationella prognoser visar att det kommer att saknas utbildade förskollärare. En annan utmaning är hur den digitala kompetensen kan öka inom förskolan såväl bland barn som personal.

#### Skolbarnsomsorg

Behovet av skolbarnsomsorgen har ökat markant. För att tillgodose personalförsörjning har utökning skett delvis genom statliga medel (s.k. fritidshemssatsningen). Utmaningen inom detta område är de stora barngrupperna och att tillgodose behovet av pedagogiskt utbildad personal. Ambitionen är också att i Nossebro minska barnantalet per grupp.

## **Grundskola, grundsärskola och förskoleklass**

Grundskolans elevantal har ökat. En satsning görs med statliga medel på förskoleklass och årskurs 1-3. Diskrepansen mellan elevernas resultat är alltför stor, både gällande betyg och nationella provresultat. Det råder även stor skillnad mellan flickors och pojkars resultat. Det nya skolutvecklingsprogrammet Challenging learning kommer att innefatta arbete med dessa frågor.

Grundskolan har gått med i projektet ”PluggInnan” där hjälp och stöd ska gå till elever med särskilda behov. Detta i syfte att så många som möjligt får en gymnasiebehörighet. Finansieringen av detta projekt sker till största del med hjälp av Västra Götalandsregionen.

Genom utökade resurser för digitala verktyg kan vi 2018 erbjuda en data/ipad per två elever. Dock bör kvantiteten öka ytterligare under åren framåt. Detta för att ge förutsättningar till ökad digital kompetens. En nationell IT-strategi pekar också mot detta håll.

Fortsatt arbete med hälsofrämjande insatser sker för att minska den psykiska ohälsan hos barn och ungdomar.

Flera av våra lokaler är omoderna och slitna. Detta gäller framförallt Jonslunds Skola, där ett större grepp gällande ombyggnad och nybyggnation måste ske inom de närmaste åren.

Början sker dock i Nossebro Skola där anpassningen av lokaler ger möjlighet för fler klassrum vid F-5 verksamheten. Denna anpassning bör också på sikt ge förutsättningar för en 5-årsverksamhet (förskolan) i Nossebro.

### **Grundsärskola**

Antalet elever i grundsärskolan finns framförallt i årskurs 8 läsåret 2017/18. Planering behöver ske inför dessa elevers skolgång i gymnasiet med början höstterminen 2019.

## **Gymnasieskola och gymnasiesärskola**

I Essunga kommun finns inga nationella gymnasieprogram. Däremot erbjuds introduktionsprogram Språk (IMSPR) i Nossebro.

Andelen elever som går ur gymnasieskolan med ofullständiga betyg är alldeles för hög och insatser görs för att minska antal avhopp.

## **Vuxenutbildning**

Vuxenutbildning erbjuds i Essunga kommun bestående av Svenska för invandrare (SFI), grundvuxutbildning samt gymnasiekurser i svenska, engelska, matematik och data. Dessutom erbjuds distansutbildning med NTI-skolan. Antalet elever som kommer att efterfråga SFI-undervisning kommer att öka och det är osäkert hur stora resurser som kommer att krävas.

Vuxenutbildning i Essunga kommun drivs av Lidköpings kommun.

## 9 Verksamhetsplan Bygg- och miljönämnden

### Bygg- och miljönämndens mål 2018

#### Boende och befolkning

- Tillsynen av energianvändning i kommunen ska utvecklas.
- Rökfria miljöer enligt tobakslagen ska kontrolleras.
- Hanteringen av kemiska bekämpningsmedel på allmänna platser där människor färdas fritt ska minska.

#### Drift- och investeringsbudget (inklusive kapitalkostnader)

Tkr	Bokslut 2016	Budget 2017	Budget 2018
Intäkter	1 401	1 260	1 100
Kostnader	2 889	2 856	2 782
<i>varav personalkostnader</i>	<i>2 106</i>	<i>2 381</i>	<i>2 137</i>
<b>Nettokostnader</b>	<b>1 488</b>	<b>1 596</b>	<b>1 682</b>
Nettobudget	1 707	1 596	1 682
Över/underskott	219	0	0
<b>INVESTERINGAR</b>			
Utgifter	0	150	150
Inkomster	0	0	0
<b>Nettoinvesteringar</b>	<b>0</b>	<b>150</b>	<b>150</b>

#### Sammandrag av driftkostnader (inklusive kapitalkostnader)

Nettokostnader Tkr	Utfall 2016	Budget 2017	Budget 2018
Politisk verksamhet	115	175	150
Bygg	207	134	378
Miljö	1 166	1 287	1 154
<b>Totalt</b>	<b>1 488</b>	<b>1 596</b>	<b>1 682</b>

#### Bygg

Efter att i flera år haft svårt med rekrytering av personal för bygglovgivningen har Essunga i november 2017 tecknat avtal med Vara kommun om att köpa bygglovstjänster om max två dagar per vecka. Vi tror och hoppas att detta skall bli en långsiktigt bra och hållbar lösning.

Kommunen arbetar kontinuerligt med bostadsbyggnation i både flerbostadshus och småhus. Vi har gjort en översyn av reglerna för tomtförsäljning vid byggnation av småhus och ett nytt område för småhustomter behöver tas fram till nästa år. Alla befintliga småhustomter i Nossebro är nu bokade för byggnation. Efterfrågan på tomter i våra andra tätorter är inte så stor.

När det gäller byggnation av flerbostadshus har vi nu flera privata intressenter på våra lediga tomter och vi hoppas att i varje fall någon av dem genomför byggnation nästa år. Även Essunga Bostäder har planer på viss byggnation under 2018.

## Det planerade utvecklingsarbetet 2018

- Planering av ett nytt bostadsområde för småhustomter
- Minst 15 bostäder skall byggas under året
- Säkra kompetensförsörjningen för detaljplanearbetet

## Miljö

### Bakgrund och det planerade utvecklingsarbetet 2018

Bygg- och miljönämnden är tillsynsmyndighet för områdena livsmedel, miljöskydd och hälso- skydd. Tillsynen är lagstadgad och länsstyrelsen är tillsynsmyndighet för att kommunens tillsynsarbete. Syftet med kontrollen är att människors hälsa och miljön skyddas mot skador och olägenheter. Konsumenten ska kunna köpa säkra livsmedel. Byggnader ska ha en god inomhusmiljö. Grundvatten, vattendrag och sjöar ska inte förorenas av avloppsvatten eller kemikalier. I länet arbetas det aktivt med förorenade områden.

Miljötillsynen prioriteras efter var den gör störst nytta. Planeringen omfattar inspektioner av de större industrierna, de större lantbruken och de enskilda avloppen.

Ett relativt nytt tillsynsområde som bedrivs i landet är energitillsyn på företag med syfte att energieffektivisera. Tillsynen av energianvändning i kommunen ska utvecklas. När tillsynsbesök görs på industrier, verkstäder, lantbruk, skolor, förskolor, vårdboenden, badanläggningar kommer energianvändningen vara en stående punkt. Syftet är att kartlägga, informera samt se om det finns förbättringspotentialer.

Rökfria miljöer är enligt tobakslagen ett tillsynsområde som nämnden har ansvar för. I länsstyrelsens beslut 2017-10-03 uppmanas kommunen att snarast åtgärda bristen att ingen tillsyn av rökfria miljöer utförs. Bygg- och miljönämnden har tagit till sig av kritiken och länsstyrelsen ser positivt på att tillsynsarbetet av rökfria miljöer nu kommer igång i kommunen och att det finns tydliga styrdokument som också är beslutade av nämnden. När det gäller kommunens tillsynsfrekvens vill länsstyrelsen framföra vikten av att regelbundet genomföra tillsyn. Tillsynen av rökfria miljöer ska ske i restauranger, skolor och förskolor.

De allmänna hänsynsreglerna i miljöbalken anger att alla som bedriver eller avser att bedriva en verksamhet eller vidta en åtgärd skall undvika att använda eller sälja sådana kemiska produkter eller biotekniska organismer som kan befaras medföra risker för människors hälsa. Användning av bekämpningsmedel på allmänna platser är något som bör undvikas eftersom det innebär en hög risk för exponering för allmänheten. Minska spridning av kemiska bekämpningsmedel på allmänna platser planeras ske genom ett strategiskt arbete i samråd med kommunens parkförvaltning, "Gata-Park".

### Utmaningar och framgångsfaktorer

En viktig utmaning när det gäller miljöarbetet är att tydliggöra kommunens ambition och vilja. För att kunna leva upp till lagstiftningens krav är det viktigt att säkra kompetensförsörjningen. Som verktyg och underlag för detta finns det en behovsutredning. Genom att ha tillräckligt med personal med rätt utbildning kan arbetet utföras ändamålsenligt. Personalomsättningar leder ofta till att kontinuiteten och effektiviteten i arbetet minskar.

Framgångsfaktorer för att få nöjda intressenter är att ha korta beslutsvägar, tillgänglighet och god service.

### Omvärldsbevakning

Många kommuner arbetar med naturvårdsfrågor och har särskilda kommunekologer. Den biologiska mångfalden och hoten mot biodiversitet är viktiga och bör tas på allvar då dessa värden har betydelse för allas överlevnad. Naturvårdsverket menar att naturupplevelser kan bidra till förståelse för natur- och miljövård. Genom ett aktivt arbete med att öka friluftsliv, natur- och kulturturism ökar möjligheterna till berikande upplevelser för fler människor.

Miljöstrategiskt arbete förekommer ofta i landets kommuner. Att verka för en giftfri miljö på förskolor är exempel på sådana strategiska uppgifter.

## Investeringsbudget 2018 plan 2019-2020

<b>Investeringar</b>	<b>Förslag 2018 Tkr</b>	<b>PLAN 2019 Tkr</b>	<b>PLAN 2020 Tkr</b>
<b>KOMMUNSTYRELSE</b>			
IT	1 550	1 900	1 400
Exploateringsutgifter	500	500	500
Tomtförsäljningar	-500	-500	-500
Tillgänglighetsanpassning kommunala fastigheter	200	200	200
Underhåll kommunal fastigheter	900	900	900
Renovering Bion	0	0	2 000
Energibesparande åtgärder	500	500	500
Lokalanpassning städet	0	0	1 000
Nybyggnad kommunförråd		250	2 000
Kommunhus	7 000	7 000	
Amiralen	500	500	500
Underhållsbeläggning, reinvestering	700	700	700
Gatubelysning, reinvestering,	50	50	50
Parkanläggningar, reinvestering	100	100	100
Maskininvesteringar	0	650	0
Stallholmsområdet (infrastruktur mm)	0	500	500
Campingplats lokaler	1 000	0	0
Gatuupprustning järnvägs-gatan	650	0	0
Gatuupprustning järnvägs-gatan	-325	0	0
Ställplats husbilar	100	0	0
Toalett-vagn	200	0	0
Besiktning/Brounderhåll, Broar	0	100	0
GC-vägar enl GC-plan	250	5 000	5 000
<i>VA-verksamhet</i>			
Vatten och avloppsledningar, reinvesteringar	200	200	200
Exploateringskostnader nytt bostadsområde	2 000	500	500
Reningsverk Bredöl		450	0
Pumpstation Bäreberg	200	0	0
Elskåp pumpstation	150	150	150
Redundance VA	200	0	0
Flytt ÅVS	50	0	0
<b>SUMMA KOMMUNSTYRELSEN (netto)</b>	<b>16 175</b>	<b>19 650</b>	<b>15 700</b>

<b>Investeringsbudget 2018 plan 2019-2020</b>			
<b>Investeringar</b>	<b>Förslag 2018 Tkr</b>	<b>PLAN 2019 Tkr</b>	<b>PLAN 2020 Tkr</b>
<b>BYGG- OCH MILJÖNÄMND</b>			
Uppgradering miljööreda	150	0	0
<b>UTBILDNINGSNÄMNDEN</b>			
<i>Nossebro skola</i>			
Inventarier kök anpassning lokaler	100	100	
Ombyggnad slöjd och klassrum	6 000		
Femårsverksamhet och utemiljö		7 000	
<i>Jonslunds skola</i>			
Tillbyggnad skolan	250	1 000	20 000
<i>Allmänt</i>			
Inventarier	200	200	200
Ugn förskolan Ängen	100		
Inventarier familjecentral	70		
<b>SUMMA UTBILDNINGSNÄMNDEN</b>	<b>6 720</b>	<b>8 300</b>	<b>20 200</b>
<b>SOCIALNÄMNDEN</b>			
<i>Inventarier</i>			
Inventarier trygghetsboende			
Inventarier särskilt boende	200	200	200
Inventarier kök/tvätt	100	100	100
Inventarier LSS		200	0
<b>SUMMA SOCIALNÄMNDEN</b>	<b>300</b>	<b>500</b>	<b>300</b>
<b>TOTALT SUMMA UTGIFTER</b>	<b>24 170</b>	<b>28 950</b>	<b>36 700</b>
<b>TOTALT SUMMA INKOMSTER</b>	<b>-825</b>	<b>-500</b>	<b>-500</b>
<b>TOTALT NETTO</b>	<b>23 345</b>	<b>28 450</b>	<b>36 200</b>