



Essunga kommun

Årsredovisning 2014

Essunga kommun

Innehållsförteckning

Kommunstyrelsens ordförande	3
Kommunens organisation	4
Förvaltningsberättelse	5
Ekonomisk omvärldsanalys.....	5
Essunga kommun - en översikt.....	6
Ekonomisk översikt	7
Essunga kommuns bolag, kommunalförbund och gemensam nämnd.....	13
Målstyrning och uppföljning.....	15
Vision	15
Personalredovisning	17
Välfärd och miljöanalys	20
Finansiella nyckeltal.....	21
Driftredovisning (inklusive interna poster)	22
Investeringsredovisning	23
Större nettoinvestering per objekt	23
Resultaträkning.....	24
Balansräkning	25
Kassaflödesanalys	26
Nothänvisning	27
Redovisningsprinciper	35
Nämndredovisning	37
Kommunstyrelsen	37
Socialnämnden	44
Utbildningsnämnden	49
Bygg- och miljönämnden.....	54
Affärsverksamhet Vatten och avloppsverksamhet	57
Bilaga	
Revisionsberättelse	

Kommunstyrelsens ordförande

När jag nu gör en tillbaka blick på året som gått är det några händelser som jag vill nämna. 2014 har varit ett valår vilket till viss del har präglat det politiska arbetet i kommunen. Dessutom har vi haft en folkomröstning av omfattning om inomhusbadets renovering och nybyggnation. Utslaget av folkomröstningen har inneburit att vi under året startat en ny projektering av badet i en mindre omfattning än vad det första förslaget innebar.

En livsavgörande fråga är kommunikationer och bra vägar till kommunen. Vi har under många år arbetat hårt för att få till en upprustning av vägen Nossebro–Södra Härene. Genom den nya vägtrafikplanen som är antagen av Västragöta-landsregionen är det nu bekräftat att förbättringsåtgärder kommer att genomföras på denna väg, produktion kommer att bli 2017–2018. Att vi lyckats med att få till detta beslut är nog det jag har gläds mest åt under året.

Vi kommunalråd, näringsliv och många andra aktörer i Skaraborg har arbetat för att få E20 till en standard av 2+2 väg, detta skall genomföras genom ett medfinansieringsavtal med staten om utbyggnaden av E20. För Essungas del innebär det en kostnad av cirka 11 miljoner kronor. Detta kommer naturligtvis att påverka detta årets resultat.

Byggnation och invigningen av ny förskola i Främmestad i början av året har inte täckt behovet av barnomsorg som finns i kommunen. För att möta efterfrågan har beslut och start om byggnation av en fjärde avdelning vid förskolan Ängen tagits. Det är glädjande att efterfrågan på barnomsorg ökar.

Upprustningen av byggnaderna i kvarteret Amiralen har startats, det sämsta har rivits och nytt tak på vissa delar av byggnaden är genomfört, detta gör att huset nu står sig bra i framtiden. Diskussionen om vad husets ska innehålla pågår, det framgår allt tydligare att det kommer in ny verksamhet i huset inom kort. Viktigt är att det kan bli någon affärsverksamhet som bidrar till husets ekonomi.

En utmaning i framtiden för små kommuner och för Essunga är att kunna rekrytera kompetent personal, för att kunna ge samma service eller bättre, i vår kommun som i de större kommunerna. Ett sätt att klara av detta är att samverka i

kommungrupper eller med enskilda kommuner. Vi har därför under året skrivit en avsiktsförklaring om utökad samverkan mellan kommunerna i Västra Skaraborg.

Essunga kommuns befolkning har ökat under året med 44 personer. För att fylla behovet av nya bostäder har det under året intensivt arbetats med planering och projektering av bostäder av flera slag, som trygghetsbostäder vid Kerstinsås, hyresrätter för kommuninvånare och brukare i kommunens verksamheter, samt bostadsrätter i privat regi och för kommunens bostadsbolag. Planeringsprocessen är tidskrävande och i bästa fall kan byggnation komma igång tidigast senare delen av 2015. För att få till en byggnation krävs i stor utsträckning att kommunen står bakom och tar den ekonomiska risken vilket komplicerar det hela.

Årets resultat för kommunen är ett negativt resultat med -2,6 miljoner kronor. Vi har medvetet valt att bokföra hela kostnaden för medfinansieringen av E20 detta år. Eftersom detta är en engångskostnad och det finns synnerliga skäl behöver inte ett negativt resultat för 2014 regleras. Detta innebär att kostnaden för E20 inte påverkar andra verksamheters resultat i kommunen i framtiden. Kommunens ekonomi är mycket god trots årets negativa resultat.

När jag nu slutar som kommunstyrelsens ordförande vill jag tacka Er kommuninvånare för den tid som varit, all personal som jag arbetat tillsammans med och all övrig personal som jobbar inom kommunens verksamheter vilket ger Essunga kommun ett gott anseende och resultat.



Bengt Viktorsson

Kommunstyrelsens ordförande i Essunga kommun 2014

Kommunens organisation

Kommunfullmäktige

Kommunfullmäktige är kommunens högsta beslutande organ och ansvarar för de övergripande och långsiktiga målen för verksamheterna. Kommunfullmäktige har också utvärderingsansvar. Större verksamhetsförändringar inom nämnderna ska beslutas av kommunfullmäktige.

Kommunstyrelsen

På kommunfullmäktiges uppdrag har kommunstyrelsen ett övergripande ansvar för kommunens ekonomi, verksamheter och utveckling. Kommunstyrelsen ska ge kommunfullmäktige underlag för de ekonomiska ramarna. Kommunstyrelsen är kommunens ledningsorgan. Arbetet ska kännetecknas av strategisk inriktning och helhetsperspektiv och sker genom direktiv och riktlinjer direkt mot nämnderna och bolagets och stiftelsens styrelse.

Nämnder

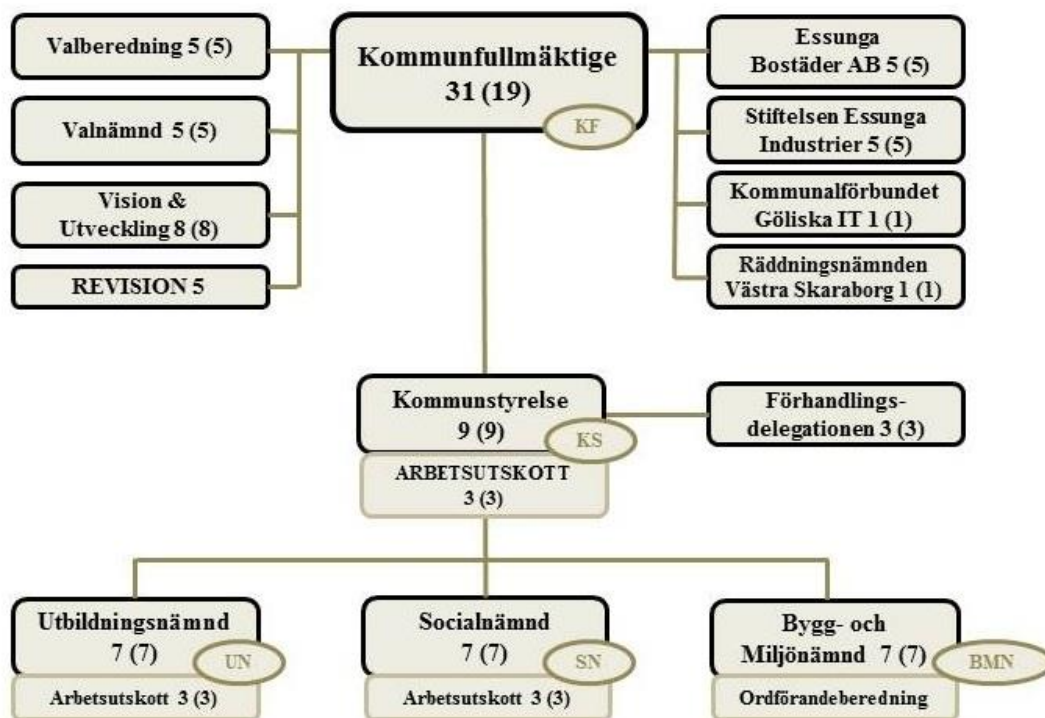
Nämnderna har stor frihet att utforma sin verksamhet inom ramen för respektive verksamhets-

plan och reglementen.

Politisk ställning

Mandat i kommunfullmäktige 1 nov 2014 - 31 okt 2018.

Mandatfördelning			
Antal mandat	2006	2010	2014
Socialdemokraterna	9	9	9
Moderaterna	10	10	11
Centerpartiet	9	6	4
Kristdemokraterna	3	2	2
Folkpartiet	2	1	1
Miljöpartiet	1	1	1
Vänsterpartiet	1	1	1
Sverigedemokraterna	0	1	2
Totalt	35	31	31



Förvaltningsberättelse

Ekonomisk omvärldsanalys

Efter en stark avslutning på fjolåret har svensk ekonomi i år utvecklas förhållandevis svagt. Det främsta skälet är en fortsatt svag internationell utveckling och därmed en fortsatt svag svensk export. Svensk BNP beräknas i år växa med 1,9 procent. Nästa år ser förutsättningarna bättre ut och BNP beräknas då växa med 2,9 procent. Arbetsmarknaden har utvecklats betydligt bättre än BNP och fortsätter att generera ökad sysselsättning. Den starka ökningen av arbetskraften har dock inneburit att arbetslösheten bitit sig fast kring 8 procent. Den kommer nu successivt minska ned till omkring 6,5 procent 2016. Tack vare att ekonomin befinner sig i en återhämtningsfas växer det reala skatteunderlaget relativt snabbt, med över två procent nästa år och omkring 1,5 procent året därefter. Underskottet i den offentliga sektorns finanser minskar långsamt men stannar ändå på minus 0,5 procent 2018, betydligt lägre än det mål som riksdag och regering ställt upp för sparandet om ett plus på 1 procent. Eftersom BNP samtidigt växer innebär det inte någon ökning av den offentliga bruttoskulden i förhållande till BNP.

Omvärldens ekonomier går i otakt. I USA har tillväxten etablerat sig på en hygglig nivå och arbetslösheten har sjunkit snabbt. Utvecklingen på andra viktiga svenska exportmarknader har varit blandad. I Storbritannien har den ekonomiska utvecklingen varit förvånansvärt stark och den brittiska ekonomin förväntas visa fortsatt styrka i år och nästa år. I våra nordiska grannländer har den ekonomiska utvecklingen snarast gått i motsatt riktning. Det ekonomiska läget i euroområdet har försvagats under hösten. Året inleddes med en kvartalstillväxt av BNP på 0,5 procent, medan de två följande kvartalen endast växte med 0,1 respektive 0,2 procent. Krisen i Ukraina och de handelssanktioner med Ryssland som följt har påverkat, likväl som den svagare tillväxten i Kina och tillväxtekonomier-

na. Tyskland, som förväntas vara motorn i euroområdet, har på grund av den låga aktiviteten hos dess handelspartners tappat fart.

Inte bara omvärlden går i otakt, det gäller också den svenska ekonomin. Tillväxten har dämpats markant sedan ett uppsving under andra halvåret 2013. Trots det fortsätter sysselsättning och arbetade timmar öka i god takt. Det betyder att produktiviteten utvecklas mycket svagt. I denna spretiga bild klarar sig skatteunderlaget förvånansvärt bra, med reala ökningarna runt 2 procent i år och nästa år, främst tack vare den starka ökningen av antalet arbetade timmar, men den för kommunsektorn gynnsamma priseffekten (kommunsektorns priser stiger långsammare än löneökningarna). En relativt liten ökning av grundavdraget spelar också roll.

Det sammanlagda resultatet för kommunerna förväntas bli 5 miljarder kronor år 2014. Det är en försämring med 10 miljarder jämfört med 2013. Det beror till största del på återbetalningen från AFA 2013 på cirka 8 miljarder

Kommunernas kostnader förväntas öka snabbt kommande år mot bakgrund av bland annat den demografiska utvecklingen. Det är antalet barn i grundskoleåldern som ökar mest, men även antalet gymnasieungdomar börjar öka efter en längre tids minskning. Volymökningen ligger runt två procent 2014–2015 och 1,7 procent för åren 2016–2018. För att nå ett resultat på 1 procent av skatter och generella bidrag behöver skattesatsen höjas med 24 öre 2018 jämfört med 2015.

Ekonomiska framtidsbedömningar är förstået alltid förknippade med osäkerhet som följer av den ekonomiska utvecklingen i stort. Dessutom tillkommer osäkerheter som hänger samman med den politiska situationen.

Källa: Sveriges Kommuner och Landsting

Essunga kommun - en översikt

Viktiga händelser

- Viktigare händelser under året:
- Invigning förskolan Dalagården i Främ-mestad
- Samverkan Västra Skaraborg, avsiktsförklaring samt arbete för verksamhetssamverkan
- Nossebrobadet. Utbyggnad med motionsanläggning nedlagd, istället disk. ny planlösning
- Utbyggnad av bredband i alla kommunelar genom Nossebro Energi
- Miljöteknisk utredning f d slamtippen i Bäreberg
- Val till Europaparlamentet med fråga för folkomröstning samt allmänna val
- Leva Bo-mässa i april
- Projektering samt tilldelning statliga medel för strandpromenaden, etapp 2
- Utökad verksamhet för mottagning av ensamkommande barn
- Tilldelning av statliga medel för upprustning av väg 2504
- Kraftiga regn med översvämningsproblematik som följd
- Förstudie för byggnation av trygghetsbostäder vid Kerstinsås

Befolkning och boende

Kommunens befolkning har under 2014 glädjande nog ökat med 44 personer. Det är den högsta befolkningsökningen i kommunen sedan 1992.

Under året har 60 barn fötts vilket är ganska mycket för Essunga kommuns del. Kommunen har ett positivt flyttningsnetto med plus 48.

Folkmängd					
	2010	2011	2012	2013	2014
Män	2 824	2 775	2 775	2 764	2 788
Kvinnor	2 740	2 718	2 727	2 730	2 750
Totalt	5 564	5 493	5 502	5 494	5 538

Folkmängdens förändring					
	2010	2011	2012	2013	2014
Födda	61	51	43	52	60
Döda	65	70	67	65	62
Födelse-netto	-4	-19	-24	-13	-2
Befolknings-förändring	-37	-71	9	-8	44

Arbetsmarknad

Arbetsmarknaden i Essunga kommun ser relativt bra ut eftersom arbetslösheten ligger klart under både regionen och riket. Detta gäller både den totala arbetslösheten och ungdomsarbetslösheten. Tillsammans med arbetsförmedlingen arbetar vi också med många insatser för framförallt ungdomar

	Arbetslösa och personer i program med aktivitetsstöd (% av befolkningen)			
	Arbetslösa		Program	
	16-64	18-24	16-64	18-24
Essunga	1,9	2,8	2,5	7,0
Regionen	3,2	3,7	2,7	4,6
Riket	3,4	3,8	2,9	5,3

Framtiden

Kommunens viktigaste framtidsfrågor är:

- befolkningsutvecklingen med bl a bostadsbyggnation
- kommunen ekonomi och hur vi klarar att möta kommuninvånarnas behov av välfärdstjänster och service i förhållande till våra resurser
- bibehålla och helst förstärka kommunens attraktivitet för att kunna erbjuda en totalt bra livsmiljö till våra nuvarande och presumtiva kommuninvånare
- framtida kompetensförsörjning d v s att kunna rekrytera kvalificerad personal både i kommunens och näringslivets verksamheter
- näringslivsutveckling med ett bra företagsklimat och att stimulera entreprenörer

Ekonomisk översikt

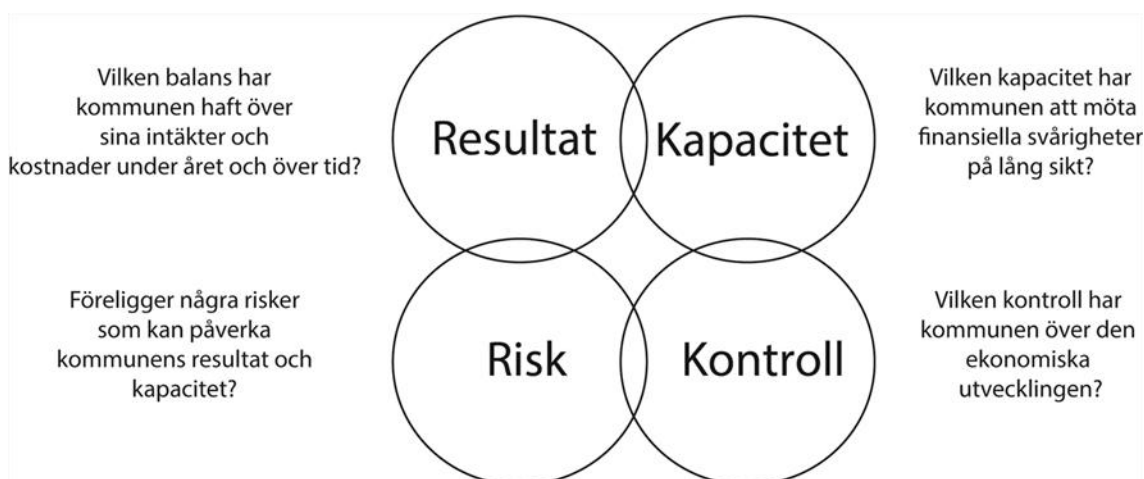
Modell för finansiell analys

För att kartlägga och analysera resultat, utveckling och ställning för Essunga kommun används en finansiell analysmodell som benämns RK-modellen. Målsättningen är att utifrån dessa identifiera eventuella finansiella möjligheter och problem och därigenom försöka klargöra om

kommunen har en god ekonomisk hushållning som föreskrivs i kommunallagen.

Den finansiella analysmodellen bygger på fyra perspektiv: Det finansiella resultatet, kapacitetsutvecklingen, riskförhållanden samt kontrollen över den finansiella utvecklingen. Aspekterna resultat – kapacitet och risk – kontroll utgör hörnstenar i modellen.

RK-modellen: fyra aspekter vid finansiell bedömning



Det finansiella resultatet

Årets resultat och dess orsaker kartläggs. En eventuell obalans, det vill säga att kostnaderna överstiger intäkterna eller att en rörelseriktning mot obalans sker, är en varningssignal. Under detta perspektiv analyseras också investeringar och deras utveckling.

Kapacitet

Den andra aspekten benämns kapacitet eller långsiktig betalningsberedskap. Här redovisas vilken finansiell motståndskraft kommunen har på lång sikt.

Risikförhållanden

Med tredje aspekten risk avses hur kommunen är exponerad finansiellt. En god ekonomisk hushållning innefattar att kommunen i kort och

medellångt perspektiv inte behöver vidta drastiska åtgärder för att möta finansiella problem. Här analyseras också borgensåtagande och kommunens samlade pensionsskuld.

Kontroll

Med den fjärde aspekten kontroll avses hur upprättade finansiella målsättningar och planer följs. En god följsamhet mot budget är uttryck för god ekonomisk hushållning.

Finansiella nyckeltal

Varje perspektiv analyseras med hjälp av ett antal finansiella nyckeltal som har till uppgift att belysa ställning och utveckling inom de fyra perspektiven.

Sammanfattning

Essunga kommun redovisade ett resultat på -2,6 mkr. I resultatet ingår en jämförelsestörande post på 11 mkr och en engångspost på 2,5 mkr. Exkluderas dessa poster är resultatet 10,9 mkr. Samma resultat 2013 var 7 mkr, vilket innebär en förbättring av det löpande resultatet med 3,9 mkr. Förbättringen beror till största delen på ökade generella statsbidrag. Det redovisade resultatet motsvarar -0,9 % av skatteintäkter och generella statsbidrag. Resultatet exklusive engångsposterna är 3,9 %. Det budgeterade resultatet var 9,3 mkr.

Årets nettoinvesteringar blev 11,2 mkr, vilket är 30,3 mkr lägre än fastställd investeringsram. Större investeringsprojekt var nya förskolelokaler i Nossebro (2,7 mkr) ombyggnad av Nordhemsgatan (0,5 mkr) och ombyggnad av Amiralen (0,7 mkr). Skattefinansieringsgraden uppgick till 83 %

Den redovisade soliditeten, som är ett mått för det långsiktiga finansiella handlingsutrymmet, har minskat med 5 procentenheter till 66 %. Om samtliga pensionsförpliktelser som är äldre än 1998 inkluderas i måttet uppgick soliditeten till 11 %.

Likviditeten förbättrades under året, vilket visas av måttet kassalikviditet, som ökade från 69 % till 85 %.

Resultat och kapacitet

Skatte- och nettokostnadsutveckling	2012	2013	2014
Skatte- och statsbidragsutveckling, %	2,0	1,8	6,9
Nettokostnadsutveckling, %	1,5	1,4	10,9

Skatteintäkter och generella statsbidrag ökade med 6,9 % och verksamhetens nettokostnader ökade med 10,9 %

Ökningen av skatteintäkter och generella statsbidrag beror till största delen på förändringar i kostnadsutjämningsystemet. Essunga kommun var en av de kommuner som vann på denna förändring.

Ökningen av nettokostnaderna beror dels på medfinansiering till utbyggnad av E20 med 11 mkr och dels ett aktieägartillskott till Essunga Bostäder AB på 2,5 mkr. Utan dessa poster var ökningen 5,5 %.

Driftkostnadsandel, %	2012	2013	2014
Verksamhetens intäkter o kostnader	93,7	93,0	96,7
Avskrivningar	4,1	4,4	4,3
Driftkostnadsandel exkl finansnetto	97,8	97,4	101,0
Finansnetto	-0,1	-0,1	-0,1
Nettokostnadsandel inkl finansnetto	97,7	97,3	100,9

En grundläggande förutsättning för att uppnå balans i ekonomin samt nå god ekonomiskushållning är att intäkterna är större än kostnaderna. Ett mått på denna balans är driftkostnadsandel. Nyckeltalet speglar hur stor del av skatteintäkter och generella statsbidrag som den löpande driftverksamheten tar i anspråk. Det utrymme som finns kvar kan användas för amortering av långfristiga lån, finansiering av investeringar och/eller sparande.

Driftkostnadsandelen av skatteintäkter och generellas statsbidrag var 101 %. Exkluderas medfinansieringen till ombyggnad av E20 blir nyckeltalet 97 %.

Årets investeringar	2012	2013	2014
Nettoinvesteringar, mkr	21,5	26,8	11,2
Nettoinvesteringar/avskrivningar, %	206	233	94

Investeringarnas andel av skatteintäkter och generella statsbidrag	2012	2013	2014
Essunga kommun	8 %	11 %	4 %
Västra Götalands region, genomsnitt	10 %	9 %	*
Riket, genomsnitt	9 %	10 %	*

Nettoinvesteringarna uppgick under året till 11,2 mkr, vilket var 30,3 mkr lägre än budgeterat. De största avvikelserna mot budget är Badet Nossebro 14,6 mkr, Stallaholmsprojektet 8,4 mkr, ombyggnad kök Nossebro skola 2,6 mkr och förskolelokaler i Nossebro 1,3 mkr.

Kommunen investeringsnivå åren 2012-2013 ligger i nivå med både Västra Götalandsregionen och riket i genomsnitt.

Skattefinansieringsgraden av investeringar	2012	2013	2014
Skattefinansieringsgraden av investeringar, %	94	76	83

Ett viktigt nyckeltal när det gäller investeringar-

na är skattefinansieringsgraden. Den mäter hur stor andel av årets nettoinvesteringar som finansieras genom egna medel. Egna medel är årets resultat plus årets avskrivningar. 100 procent innebär att kommunen kan finansiera samtliga investeringar som är genomförda under året, vilket i sin tur innebär att kommunen inte behöver låna till investeringarna och att kommunens långsiktiga finansiella handlingsutrymme stärks.

Under 2014 har skattefinansiering ej kunnat ske av hela investeringsvolymen. Skattefinansieringsgraden var 83 %. Exkluderas medfinansieringen av E20 blir nyckeltalet 181 %

Den genomsnittliga skattefinansieringsgraden perioden 2011 – 2014 uppgår till 78 %. Utan medfinansieringen till E20 blir nyckeltalet 93 %.

Årets resultat	2012	2013	2014
Årets resultat, mkr	5,9	7,0	-2,6
Årets resultat i relation till skatteintäkter och generella statsbidrag, %	2,3	2,7	-0,9

Årets resultat uppgick till -2,6 mkr. I resultatet ingår en jämförelsestörande post. Kommunen har avsatt 11 mkr till medfinansiering för ombyggnad av E20. Aktieägartillskott till Essunga Bostäder AB är ytterligare en engångspost som påverkar resultatet. Om dessa engångsposter räknas bort är resultatet 10,9 mkr

Årets resultat relaterat till skatteintäkter och generella statsbidrag är -0,9 %. Exkluderas engångsposterna blir samma nyckeltal 3,9 %.

Det budgeterade resultatet var 9,6 mkr. Under året har kommunstyrelsen beviljats ett tilläggsanslag med 0,3 mkr för undersökning och provtagning av slamtipp i Bäreberg.

Förändringar mot budget kan hänföras till följande faktorer

- Skatteintäkter och generella statsbidrag +1,1 mkr
- Medfinansiering av E20, -11 mkr
- Aktieägartillskott Essunga Bostäder AB, -2,5 mkr
- Bidrag till Stiftelsen Essunga Industrier, -1,2 mkr
- Underskott inom Arbetsmarknadsenheten -0,8 mkr
- Mindre antal gymnasieelever och minskad kostnad/gymnasieelev, + 3,0 mkr
- Ökade kostnader för missbruksvård, särskilt boende och LSS-insatser, -1,5 mkr
- Uppbokning av pensionskostnad för troendevald, - 1 mkr

Soliditet	2012	2013	2014
Tillgångsförändring, %	5	5	5
Förändring eget kapital, %	4	5	-1,6
Soliditet enligt balansräkningen %			
Essunga kommun	71	71	66
Västra Götalandsregionen, genomsnitt	51	53	*
Riket, genomsnitt	49	50	*
Soliditet inklusive pensionsåtagande före 1998, %			
Essunga kommun	11	10	11
Västra Götalandsregionen, genomsnitt	6	5	*
Riket, genomsnitt	5	4	*

Soliditet är ett mått på den finansiella styrkan på lång sikt. Den visar hur stor del av kommunens tillgångar som finansierats med egna medel dvs skatteintäkter. Kommunens soliditet uppgår till 66 %, vilket innebär att den sjunkit med 5 procentenheter. Orsaken till sänkningen är avsättningen till medfinansiering av E20. Soliditeten inklusive kommunens pensionsförpliktelser som är äldre än 1998 och som ligger utanför balansräkningen har ökat från 10 % till 11 % jämfört med föregående år.

År 2013 var genomsnittet i Västra Götalandsregionen i 53 % respektive 5 % och i riket var genomsnittet 50 % respektive 4 %.

Skuldsättningsgrad	2012	2013	2014
Total skuldsättningsgrad, %	28,6	29,2	33,7
- varav avsättningsgrad, %	6,2	5,8	9,5
- varav kortfr skuldsättningsgrad, %	21,8	22,5	22,7
- varav långfr skuldsättningsgrad, %	0,6	0,9	1,5

Den del av tillgångarna som har finansierats med främmande kapital brukar benämnas skuldsättningsgrad. Kommunens totala skuldsättningsgrad har ökat något från 29,2 % 2013 till 33,7 % 2014. Ökningen beror på att kommunen avsatt medel för medfinansiering till utbyggnad av E20 med 11 mkr. Kommunens skuldsättning fördelar sig på kortfristiga skulder, avsättningar till pensioner, stängning av deponi och medfi-

nansiering för utbyggnad av E20 samt långfristiga skulder som består av förutbetalda intäkter. När det totala pensionsåtagandet vägs in uppgår skuldsättningsgraden istället till 89 % 2012, 90 % 2013 och 89 % 2014.

Kommunalskatt	Essunga kommun	Västra Götaland	Riket
Kommunens skattesats, %	21,57	21,21	20,65
Regionens skattesats, %	11,13	11,13	11,20
Total skattesats, %	32,70	32,34	31,86

En viktig del av bedömningen av en kommuns finansiella kapacitet är vilken möjlighet kommunen har att påverka sina inkomstkällor. En låg kommunalskatt ger t ex ett större handlingsutrymme att generera en intäktsökning denna väg.

Den totala kommunala skattesatsen i Essunga kommun inklusive regionskatten uppgick år 2014 till 32,70 %. Den primärkommunala skatten var 21,57 % medan landstingsskatten till Västra Götalandsregionen var 11,13 %. Genomsnittet av den primärkommunala skattesatsen i Västra Götalandsregionen var 21:21 % och i riket 20,65 %.

Risk och kontroll

Likviditet	2012	2013	2014
Likvida medel, Mkr	5	2	19
Kassalikviditet, %	85	69	85
Rörelsekapital, Mkr	-7	-12	-4

Kassalikviditet är ett mått som mäter kortfristig betalningsförmåga. Om måttet är hundra betyder det att omsättningstillgångarna är lika stora som de kortfristiga skulderna. Kassalikviditeten är 85 % vilket innebär en förbättring med 16 procentenheter i jämförelse med 2013. De likvida medlen är vid årsskiftet 19 mkr en ökning med 16 mkr jämfört med 2013. Den relativt stora ökningen av likvida medel beror till största delen på lägre investeringar än föregående år. Utöver de likvida medlen har kommunen en kortfristig placering på 7 mkr.

Pensionsåtagande, mkr	2012	2013	2014
Avsättning för pensioner och liknande förpliktelser, inkl löneskatt	5,2	5,2	5,8
Ansvarsförbindelse dvs pensionsförpliktelser som inte tagits upp bland avsättningar, inkl löneskatt	130,5	138,6	133,2
Finansiell placering avseende pensionsmedel	0	0	0
Återlånade medel	0	0	0
Totala pensionsåtaganden	135,7	143,8	139,0

Kommunens totala pensionsskuld inkl löneskatt uppgår till 139,0 mkr varav 133,2 mkr avser påtaganden som är äldre än 1998, de så kallade pensionsförpliktelserna i ansvarsförbindelsen. Det totala pensionsåtagandet har minskat med 5,4 mkr (3,8 %). Ansvarsförbindelsen redovisas inte i balansräkningen enligt kommunal redovisningslag. Hela pensionsskulden är återlånad i verksamheten, vilket innebär att inga placeringar avseende pensionsmedel finns. Kommunen har under tiden 2002 – 2007 gjort partiell inlösen av pensionsförpliktelser intjänade före 1998 med 14,5 mkr. Åren 2008 – 2014 har ingen inlösen gjorts.

Borgensförbindelser	2012	2013	2014
Essunga Bostäder AB	81,8	78,3	76,9
Stift Essunga Industrier	18,0	17,8	16,5
Riksbyggens kooperativa hyresrättsförening Essunga äldreboende	44,8	43,7	42,6
Nossebroortens Energi Ek förening	7,5	7,5	7,5
Egna hem och småhus	0,1	0,1	0,1
Summa	152,2	147,5	143,6

Borgensåtagande per invånare	2012	2013	2014
Essunga kommun	28	27	26
Västra Götalandsregionen, genomsnitt	26	27	*
Riket, genomsnitt	26	28	*

Stora borgensåtaganden kan betyda en finansiell risk för kommunen i form av övertagande av lån alternativt ägartillskott. Kommunens borgensförbindelser uppgår till 144 mkr.

Essunga kommun har i november 1995 ingått

solidarisk borgen såsom för egen skuld för Kommuninvest i Sverige AB:s samtliga nuvarande och framtida förpliktelser. Samtliga 280 kommuner som per 2014-12-31 var medlemmar i Kommuninvest ekonomisk förening har ingått likalydande borgensförbindelser.

Mellan samtliga medlemmar i Kommuninvest ekonomisk förening har ingåtts ett regressavtal som reglerar fördelningen av ansvaret mellan medlemskommunerna vid ett eventuellt in-
språktagande av ovan nämnd borgensförbindelse. Enligt regressavtalet ska ansvaret fördelas dels i förhållande till storleken på de medel som respektive medlemskommun lånat av Kommuninvest i Sverige AB, dels i förhållande till storleken på medlemskommunernas respektive insatskapital i Kommuninvest ekonomisk förening.

Vid en uppskattning av den finansiella effekten av Essunga kommuns ansvar enligt ovan nämnd borgensförbindelse, kan noteras att per 2014-12-31 uppgick Kommuninvest i Sverige AB:s totala förpliktelser till 299 065 476 978 kronor och totala tillgångar till 290 729 650 160 kronor. Kommunens andel av de totala förpliktelserna uppgick till 12 535 628 kronor och andelen av de totala tillgångarna till 12 397 100 kronor.

Känslighetsanalys

Känslighetsanalys, mkr	Kostnad/intäkt
Befolkningsförändring med 10 invånare	+/-0,4
Lönekostnadsförändring 1 %	+/-2,0
Prisändring av taxor och avgifter 1 %	+/-0,2
Prisändring av varor och tjänster 1 %	+/-0,7
Förändrad utdebitering med 1 krona	+/-9,0

Kommunens ekonomiska resultat kan påverkas av händelser utanför dess egen kontroll. Det kan till exempel vara konjunktursvängningar eller förändrade lagar och förordningar. Kommunen har ett ansvar för att ha beredskap att hantera sådana händelser både externa oförutsedda händelser och förändringar i den egna kommunen. Kommunen måste därför ha reserver och marginaler i sin ekonomi. Ett sätt att göra detta tydligt är att upprätta en känslighetsanalys som visar hur olika förändringar påverkar kommunens finansiella situation. I ovanstående känslighetsanalys redovisas hur ett antal faktorer påverkar Essunga kommuns finansiella resultat.

God ekonomisk hushållning

I förvaltningsberättelsen ska det, enligt lagen om kommunal redovisning, utvärderas om de mål och riktlinjer som avses i 8 kap 5 § kommunallagen uppnåtts och följts. Även den ekonomiska ställningen ska utvärderas. Dessutom är det obligatoriskt att sammanställa en så kallad balanskravsutredning som definierar ”Årets resultat efter balanskravsjusteringar”

Balanskravet innebär att intäkterna måste överstiga kostnaderna – resultatet måste vara större än noll. Ett negativt resultat måste regleras inom tre år. Från och med 2013 har det blivit möjligt att reservera till eller disponera medel från resultatutjämningsreserv RUR. Om man vill tillämpa denna möjlighet ska beslut fattas om hur hanteringen av denna reserv ska gå till. Kommunen har ej beslutat om hantering av resultatutjämningsreserv.

Balanskravsutredning	2012	2013	2014
Årets resultat enligt resultaträkningen	5,9	7,0	-2,6
Avgår samtliga realisationsvinster	0	0	0
Årets resultat efter balanskravsjusteringar	5,9	7,0	-2,6
Medel till RUR	0	0	0
Medel från RUR	0	0	0
Årets balanskravsresultat	5,9	7,0	-2,6

Enligt balanskravet skall ett minusresultat återställas inom en treårsperiod. Fullmäktige får dock besluta, att en reglering av ett negativt balanskravsresultat inte skall göras om det finns synnerliga skäl.

Orsaken till det negativa resultatet är att kommunfullmäktige beslutat avsätta 11 mkr för medfinansiering till ombyggnad av E20. Ombyggnaden kommer att ske i början av 2020-talet. För att slippa en årlig kostnad till avsättningen har kommunfullmäktige beslutat att avsätta hela summan 2014. När detta beslut togs beslutades samtidigt att ej återställa det negativa resultatet, Kf § 90/14 2014-11-24.

Essunga kommuns finansiella ställning på kort och lång sikt

Essunga kommuns genomsnittliga resultat 2012-2013 är strax över 2 % och soliditeten är på mellan 0-20 %. Sammantaget innebär det att kommunen dessa år varken har starkt eller svagt resultat och varken stark eller svag finansiell ställning om man utgår från den matris som KommunForskning i Väst (KFI) använder. Kommunen behöver förbättra sin resultatnivå och stärka sin soliditet. Utan jämförelsestörande post och engångspost för 2014 skulle kommunens resultat legat på 3,9 % vilket är glädjande och klart tillfredsställande. Det faktiska resulta-

tet med dessa poster inräknade blir dock -2,6 mkr eller -0,9 %.

Det reella resultatet för 2014 är således starkt och samma gäller för det budgeterade resultatet 2015. Utslaget under en tre-fyraårsperiod är dock inte resultatet upp på en 3 %-nivå i snitt vilket är målet. Orsaken är således jämförelsestörande post och engångspost 2014.

När det gäller skattesatsen har kommunen ett svagt finansiellt värde eftersom den ligger något högre än medel. Kommunens kortfristiga finansiella handlingsutrymme har förbättrats med 16 % till 85 % kassalikviditet medan det långsiktiga handlingsutrymmet är i stort sett oförändrat.

Essunga kommuns bolag, kommunalförbund och gemensam nämnd

Essunga Bostäder AB

Verksamhet

Essunga Bostäder AB ägs till 100 procent av Essunga kommun. Genom ägardirektiv har kommunen det övergripande inflytandet över bostadsbolaget.

Bolaget är ett allmännyttigt bostadsföretag med ändamål att främja bostadsförsörjningen i Essunga kommun. Genom representation i kommunens bostadsförsörjningsgrupp sker en omfattande strategisk diskussion med ägaren.

Företaget administreras av en heltids VD och en heltidsanställd kontorsansvarig samt en deltid- anställd receptionist. En heltidsanställd drifttekniker arbetar över hela bostadsbeståndet med underhåll och reparationer samt planering. Utöver dessa tjänster finns lönebidragstjänster som fastighetsskötare/snickare. I Nossebro finns två heltidsanställda fastighetsskötare. Trappstädning utförs av en deltid- anställd lokalvårdare.

Företaget förvaltar även alla kommunens fastigheter samt Riksbyggens kooperativa hyresrättsförening Essunga äldre- bostäder (Rkhf). En heltidsanställd drifttekniker arbetar över hela kommunens fastighetsbestånd samt mot Rkhf kopplat mot underhåll och reparationer samt planering. Inom gällande förvaltningsuppdrag finns 6 heltidsanställda fastighetsskötare. Utöver dessa finns en heltidsanställd fastighetsskötare/snickare och en heltidsanställd fastighets- skötare/målare. I Jonslunds skola finns en halv- tidsanställd fastighetsskötare.

Händelser under året

Under 2014 har underhållsplaner för bolagets fastigheter färdigställt. Det har även arbetats fram en affärsplan med mål samt en finansieringsplan för planerade underhåll som gäller fram till 2017.

Lägenhetsunderhåll av 49 lägenheter har genomförts samt fastighetsunderhåll av olika slag på 6 fastigheter.

Antalet färdigställda lägenheter per 2014-12-31 var 304 (304) med en sammanlagd yta på 19 508 (19 508) kvadratmeter.

Under 2015 kommer försäljning av Essunga 16:67 att genomföras. Efter försäljningen kommer lägenhetsbeståndet att minska med 9 lägenheter.

Kommunen har bidragit med ett aktieägartillskott med 2,5 mkr under 2014.

Ekonomi

Tkr	2012	2013	2014
Resultat	-2 255	-2 391	-1 819

Stiftelsen Essunga Industrier

Verksamhet

Stiftelsen Essunga Industrier ägs till 100 procent av Essunga kommun, och har till ändamål att inom Essunga kommun tillhandahålla lokaler för industriproduktion, handel och hantverk. Den har därvid att aktivt arbeta för att nya arbetstillfällen tillförs kommunen samt skapa goda förutsättningar för att befintliga arbeten kan bibehållas. Stiftelsen får ej driva verksamhet eller vidta åtgärder som inte är förenligt med Kommunallagens regler om kommunal kompetens.

Stiftelsen har under året ägt och förvaltat fastigheten Essunga Stallaholm 1:314. Industribyggnaden, med en ursprunglig lokalyta om ca 5400 m², uppfördes 1994-95. Tillbyggnad har under 2008 skett med en måleridel om ca 1300 m², vilket ger en total byggnadsyta om ca 6700 m².

Stiftelsen har ett femårigt hyresavtal med enda hyresgästen, Bala Agri AB. Såväl hyror som betalningar på lånereversen för måleriutrustningen har inbetalats punktligt. Hyresgäst har rätt att, med stiftelsens godkännande, hyra ut viss del av byggnaden i andra hand. Sådan ut- hyrning har under året skett av en mindre kontor- lokal.

Ungefär halva tomten på fastigheten är tillgäng- lig för ytterligare industribebyggelser. Stiftelsen har under året arrenderat ut ca 1120 m² mark till Nossans Biogas AB för en tid av fem år. På arrendemarkan har en biogasanläggning upp- förts.

Den underhållsplan som finns visar på ett sti- gande underhållsbehov framöver, något som i det nya hyresavtalet ger fastighetsägaren ett större ansvar än tidigare.

Det finns en avsikt hos hyresgästen att köpa fastigheten, men i nuvarande konjunkturläge lär hyresförhållandet bestå ytterligare något eller några år. Hyreskontraktet har automatiskt för- längts med tre år tom 2016-10-31.

Kommunen har lämnat en kapitaltäckningsga- ranti till stiftelsen med 1 168 tkr under 2014.

I de sammanställda räkenskaperna ingår ej Stif- telsen Essunga Industrier eftersom verksamhet- en är av obetydlig omfattning.

Ekonomi

Tkr	2012	2013	2014
Resultat	8	-1 067	-1 138

GöLiSka IT (kommunalförbund)

Uppdrag/verksamhet

GöLiska IT levererar IT-drift till de fyra ägar-kommunerna och flertalet kommunala bolag utifrån ett gemensamt IT-avtal. Verksamheten bedrivs som kommunalförbund, vilket innebär att regelverket är detsamma som för kommuner. GöLiska IT ägs av Essunga, Götene, Lidköping och Skara. Ägarandelen för Essunga kommun år 2014 7,6 %.

Viktiga händelser under året

- Nya IT-funktioner har införts såsom Lync, ett system för snabbmeddelanden, videokonferens och närvarohantering, ClearPass gästaccess, ett enkelt sätt för gäster att få trådlös uppkoppling, nytt koncept för elev-pc för drift och support inom skolornas 1:1-satsningar.
- Ny kundwebb med större inslag av självservice.
- Nytt IT-avtal som är transparent, begripligt och flexibelt har arbetats fram och undertecknats av samtliga ägar-kommuner.
- Upphandling har gjorts för alla stora licensavtal och ett flertal förnyade konkurrensutsättningar för produktinköp.
- Västergötlands Museum har tillkommit som ny kund.
- Avtal har tecknats med kommunala nätbolag.

Framtiden

Utvecklingen sett som omsättning har fortsatt att följa tidigare års trender. Det nytecknade IT-avtalet bidrar till en fortsatt stabil verksamhet. Utvecklingen inom skolsidan är dynamisk och det ställer ökade krav på lyhördhet och flexibilitet. För att möta detta och ge utrymme för en fördjupad dialog inrättar GöLiska IT en utpekad skolgruppering.

Personal

Antalet anställda ligger på samma nivå som föregående år. Över 40 % av personalen har rätt till olika typer av föräldraledigheter, vilket är en

faktor att hantera då högt specialiserad personal är svår att ersätta via bemanningsföretag. Under 2014 har ingen bemanning skett via bemanningsföretag. En visstidsanställning har övergått till tillsvidareanställning.

Ekonomi

	2012	2013	2014
Aktiekapitel, mkr	51,3	51,4	50,3
Kommunens ägarandel, %	7,0	8,6	7,6
Omsättning, mkr	44,6	45,6	46,8
Resultat före bokslutsdisp, mkr	6,4	-1,5	2,6
Årets resultat, mkr	6,4	-1,5	2,6
Soliditet, %	50	29	55
Antal anställda	45	48	48

Räddningsnämnden Västra Skaraborg

Verksamhet

Räddningsnämnden är Lidköping, Vara, Grästorp och Essunga kommuners gemensamma organ för uppgifter som gäller räddningstjänst, skydd mot olyckor som kan föranleda räddningsinsatser enligt lagen om skydd mot olyckor samt de uppgifter i övrigt som enligt lag skall fullgöras av den kommunala nämnd som svarar för räddningstjänsten

Viktiga händelser under året

- Räddningstjänstens branddisco drog över 600 ungdomar från alla fyra medlemskommuner.
- 280 uppdrag på ett dygn. Översvämning i Kvänum efter rekordregn
- Rekordstort antal förebyggandeuppdrag 742 (597 förra året)
- Fler och fler hittar till vår hemsida rvs112.se

Ekonomi

Mkr	2012	2013	2014
Intäkter	21,9	22,3	23,0
Kostnader	-46,9	-48,1	-48,4
Nettokostnad	-25,0	-25,8	-25,4
Budgetavvikelse	-0,7	-0,5	0,6

Målstyrning och uppföljning

Vision

Genom närheten i vår kommun skapar vi kreativa och meningsfulla möten där idéer förverkligas och människor och företag utvecklas.

Essunga kommuns mål för god ekonomisk hushållning

Område: Boende och befolkning

Kommuninvånarantalet ska öka. Kommunen ska vara så attraktiv att den som flyttat hit och bor här vill stanna kvar

● Målet är uppnått

Kommunens befolkning har glädjande nog ökat under år året och befolkningstalet var 5 538 vid årsskiftet 2014/15. Befolkningen har därmed ökat med 45 personer och målet för året är nått. Officiell statistik har ännu inte kommit varför vi inte närmare kan analysera befolkningsutvecklingen vad gäller t e x flyttnetto och födelsenetto.

Det ska finnas ett bra och varierat utbud av boende. Kommunens invånare ska kunna bo i attraktiva lägen och trygga miljöer

◆ Målet är delvis uppnått

Kommunen och framförallt centralorten Nossebro har brist på bostäder och detta arbetar vi mycket för att åtgärda. Bristen är framförallt lägenheter i flerbostadshus. Byggnation 2015-16 planeras av vanliga lägenheter men även trygghetsbostäder. Kommunen har bra tillgång på lediga tomter för byggnation av både flerbostadshus och småhus. Tyvärr byggs få småhus i kommunen vilket bl a kan bero på en värderings- och låneproblematik.

Stallaholmsområdet skall bli en spjutspets för kultur, fritid och friskvård, och närheten till Nossan skall tas tillvara.

● Målet är uppnått

Arbete pågår för framtagande av en vision för Stallaholmsområdet. Etapp 1 av strandpromenaden samt våtmarksdammar är färdigställda. Kommunen har fått ett stort LONA-bidrag på mer än 1 miljon kronor för fortsatt byggnation av strandpromenaden från gamla badet till elljusspåret. Promenadstråket skall färdigställas till september 2015. Planer finns också för be-

tesmarker med djur vid våtmarksdammarna. Stallaholmsområdet bör knytas till kvarteret Amiralen och de aktiviteter som planeras där. Målet för året har nåtts.

Område: Företagande och näringsliv

Företagsklimatet skall vara så gott att etablerade företag stannar kvar och utvecklas och att nya företag finner det fördelaktigt att etablera sig här.

● Målet är uppnått

Det sammanfattande omdömet för företagsklimatet i kommunen enligt Svenskt Näringslivs enkät är 3,81 på en 6-gradig skala. Målsättningen är ett omdöme på minst 4,0 vilket betecknas som ett "gott" företagsklimat. Kommunen är betydligt bättre placerad än riks- och regionsnitt och i paritet med de bästa i regionen. På ett par områden ger enkätundersökningen ett fantastiskt resultat i företagarnas omdömen nämligen: tillämpning av lagar och regler (bäst i Sverige), service till företagen (tvåa i Sverige). Sammanfattningsvis ett väldigt bra omdöme från kommunens företag men tyvärr tappar vi på olika grundfakta som mäts in i undersökningen och som är väldigt svårt att påverka. Eftersom en upprustning av väg 2504 nu bör kunna genomföras under en kommande treårsperiod och Nossebro Energi har gjort ett jättearbete under 2014 för anläggande av bredband i hela kommunen skall förhoppningsvis företagsklimatet kunna förbättras ytterligare. Resultat: Målet kommer att nås

Människors möten är viktiga i vår kommun.

● Målet är uppnått

Ett kontinuerligt arbete pågår för att skapa fler mötesplatser t e x genom arrangemang, medborgarmöten, företagsluncher och mässor samt verksamheternas löpande möten med brukare och medborgare. Det är viktigt att klara ut vad som avses med detta mål och att vi har ett gemensamt synsätt på hur vi skall arbeta vidare. Väldigt avgörande för framtiden är att kommunen kan stötta föreningar, företag och kommuninvånare så att vi tillsammans kan skapa en attraktivare kommun. I Svenskt kvalitetsindex är vi placerade i mitten bland Sveriges kommuner (147 resp 157 plats) i en medborgarenkät när det gäller service till medborgarna och om man skulle rekommendera kommunen för inflyttning. Prioriterat arbete i kommunen är nu t e x besöksnäring, utveckling av handeln, bildande av föreningsråd samt att utveckla evenemangen och skapa fler mötesplatser med näringslivet.

I Essunga kommuns egen verksamhet kommer

framöver större fokus läggas på frågor som värdegrund, bemötande och värdskap samt tillgänglighet. Mycket handlar om attityder och att vi bär med oss "Essungaandan".

Barn och unga skall ha bra uppväxtvillkor i kommunen.

● Målet är uppnått

Grunden för bra uppväxtvillkor är bra kvalitet i skola, förskola och det är också mycket viktigt att helst alla barn har gymnasiebehörighet. Essunga kommun erbjuder våra barn en bra kvalitet i dessa verksamheter men ambitionen är att om möjligt bli ännu bättre. I projektet Återtåget är avsikten att kombinera praktik/sysselsättning med studier för att ge ungdomar bättre förutsättningar att komma ut på arbetsmarknaden. Andra möjligheter till sysselsättning för ungdomar är projektet "Unga Jobb" (praktikplatser), feriejobb sommartid samt sommarlovsentreprenörer.

Det är också viktigt att försöka skapa fler aktiviteter för ungdomar vilket är ett av målen med bildande av föreningsråd och kommunens samverkan med föreningslivet.

Vårt gemensamma ansvar är god hälsa och trygghet åt alla kommuninvånare.

● Målet är uppnått

Brotten i kommunen fortsätter att minska i alla kategorier – våldsbrott (inomhus och utomhus), tillgrepsbrott, skadegörelse, narkotika, trafikbrott, bedrägeribrott.

Brottsförebyggande rådet har haft möten med olika grupper (fritidspersonal, Köpmannaföreningen, pensionärsföreningar) för att informera om BRÅ och hur det ser ut i vår kommun samt skapa en dialog för att lyfta det de anser vara tryggt eller otryggt.

Exakt vad som fått brotten att minska kan man inte säga, men vi kan se en koppling mellan de åtgärder som gjorts genom "Samverkansöverenskommelsen" mellan kommun och polis, sommaraktiviteterna "Stämma i bäcken", minskat alkoholbruk bland ungdomar, ökat vuxenansvar/medvetenhet när det gäller alkohol och droger, mer polisenärvaro samt vår "Frivilliga nattpatrull" som sammantaget gör att brotten minskar. För att kommuninvånarna ska uppleva trygghet är det viktigt att de får information om att de lever och bor i en trygg kommun och att det arbete som görs fortsätter.

Drogvaneenkäten på Nossebro skola årskurs 7-9 visar på en positiv trend när det gäller minskad droganvändningen bland kommunens ungdomar.

Essunga kommun skall uppfattas som en attraktiv arbetsgivare.

● Målet är uppnått

Målet anses uppnått eftersom resultatet av medarbetarenkäten visar på ett positivt resultat. 91 % av de anställda har svarat "stämmer mycket bra" eller "stämmer ganska bra" på påståendet "jag tycker det är bra att vara anställd av Essunga kommun". Kommunen har också kunnat rekrytera personal med rätt kompetens till de flesta befattningar och vi har en låg personalomsättning. Detta tyder på att kommunen är en attraktiv arbetsgivare.

Område: Finans

Årets resultat i förhållande till skatteintäkter och generella statsbidrag skall vara 2,0 procent, med en avvikelse på +/-1,0 procent.

■ Målet är ej uppnått

Årets resultat i förhållande till skatteintäkter och generella statsbidrag är -0,9 %, vilket understiger målet. Resultatet exklusive jämförelsestörande post är 3 %, vilket överstiger målet.

Nettoinvesteringarna skall finansieras med egna medel.

● Målet är uppnått

År 2014 har nettoinvesteringarna finansierats med 83 % inklusive jämförelsestörande post och 181 % exklusive jämförelsestörande post.

Soliditeten skall förbättras under mandatperioden.

■ Målet är ej uppnått

Soliditeten har minskat från 71 % 2011 till 66 % 2014. Målet är inte nått.

Likviditeten skall vara på en nivå som säkerställer fullgod betalningsförmåga och att finansiell handlingsfrihet säkerställs.

● Målet är uppnått

Kassalikviditeten är 85 %. Denna nivå innebär en fullgod betalningsförmåga, eftersom de kortfristiga skulderna består till 26 % av semesterlöneskuld. Semesterlöneskulden förändras normalt inte i någon större omfattning och utgör därmed ingen större belastning på likviditeten.

Personalredovisning

Personalpolitik

Ett övergripande mål gällande personalpolitik är att Essunga kommun ska upplevas som en attraktiv arbetsgivare. Vi ska kunna rekrytera och behålla kompetent personal. Detta mäts bland annat genom en medarbetarundersökning som genomförs vartannat år. Att kommunen är en attraktiv arbetsgivare visar sig genom att vi har kunnat rekrytera personal med rätt kompetens och att vi har en låg personalomsättning. Vi har också ett bra resultat på årets medarbetarenkät.

Kommunstyrelsen är det organ som svarar för kommunens personalpolitik.

Medarbetarenkät

En medarbetarundersökning gjordes under september 2014. Svarefrekvensen uppgick till drygt 82%, vilket är den högsta sedan vi började med medarbetarundersökningar år 2000. I enkäten finns flera frågeområden - kompetens och utveckling, information, mål, uppdrag och kvalitet, arbetsplatsträff, arbetsgemenskap, ledarskap, medarbetarsamtal, lönesamtal och lön och arbetssituation. Enkäten har också innefattat de särskilda frågor som Sveriges kommuner och landsting tagit fram kring Hållbart Medarbetar-engagemang (HME-frågor). Detta gör att vi kan få en jämförelse med andra kommuner. Resultatet är genomgående bättre än i 2012 års enkät. Inom frågeområdena "Ledarskap" samt "Medarbetarsamtal, lönesamtal och lön" ses en tydlig förbättring. Som exempel kan nämnas att 78% är nöjda med dialogen med sin chef i medarbetar- och lönesamtalen i 2014 års enkät. 2012 var denna siffra 55%. Under 2012-2014 har ett arbete med att förändra lönekriterier så att de utgår från målen gjorts. Samtidigt har samtliga chefer utbildats kring arbete med att hålla arbetsplatsträffar och genomföra medarbetar- och lönesamtal. En modell för att arbeta med resultatet på varje enhet har tagits fram av personalavdelningen i samarbete med kvalitetsutvecklare. Syftet med detta är att alla medarbetare ska engageras i förbättringsarbetet. Alla enheter har därför fått välja ut några frågor att arbeta vidare med och göra åtgärdsplaner för detta. Resultatet varierar mellan enheter och inom några områden har vi gjort fördjupade undersökningar med intervjuer för att kunna arbeta vidare med förbättringsarbete.

Andel som svarat stämmer mycket bra eller stämmer ganska bra

Fråga	2012	2014
Jag trivs och känner mig trygg i min arbetsgrupp	88%	91%
Jag tycker det är bra att vara anställd av Essunga kommun	84%	91%

Ledarutveckling

Fortsatt ledarutbildning har skett kring bland annat arbetsmiljö, hälsofrämjande ledarskap, rehabiliteringsarbete och kvalitetsarbete. Gemensamma ledardagar och kortare samlingar för ledardialog äger rum regelbundet där information ges och aktuella frågor tas upp.

Rekrytering

Under 2014 har inga större problem att rekrytera personal funnits. På vissa nyckeltjänster kan det ibland vara vissa svårigheter att hitta rätt kompetens, ett problem som vi delar med många andra kommuner. Under den närmaste femårsperioden förväntas stora pensionsavgångar. Sammanräknat med en personalomsättning på samma nivå som idag behöver kommunen rekrytera drygt 100 personer under de närmaste fem åren.

Jämställdhet/Jämställda löner

Varje år görs en lönekartläggning för kommunens personal. Lönekartläggningen görs för lika arbete samt för likvärdiga arbeten. Vid jämförelse av likvärdiga arbeten används den arbetsvärdering som gjorts med hjälp av JämO:s verktyg "Analys Lönelots".

Enligt kommunens lönepolicy ska riktlinjer inför löneöversyn bland annat beakta behov av justeringar för att lönerna ska uppfylla Jämställhetslagens krav på lika lön för lika och likvärdigt arbete. Av lönekartläggningen 2014-12-31 framgår att inga osakliga löner mellan kvinnor och män finns i kommunen..

Arbetsmiljö

Det systematiska arbetsmiljöarbetet innebär bland annat en klar ansvarsfördelning för arbetsmiljön, tydliga mål och regelbunden uppföljning. Förutsättningar för detta finns i vårt arbetsmiljöprogram samt i de handlingsplaner som upprättas årligen. Den kommunövergripande handlingsplanen antas och följs upp i Centrala samverkansgruppen. Under 2014 har den bl a innefattat arbete med resultatet av medarbetarenkäten med riktade insatser, sammanställning över riksinventering för samtliga förvaltningar, fortsatt arbete med friskvård för att minska sjuktalen, ledarutveckling arbetsplatsträffar. I centrala samverkansgruppen sker även regelbunden uppföljning av sjukstatistik, arbetsskador och rehabiliteringsärenden. Två heldagars arbetsmiljöutbildning har under året genomförts för samtliga ledare och skyddsombud. Ett enkelt databaserat system för att rapportera tillbud har införts under året. Arbete med riskbedömningar och risk- och sårbarhetsanalys har gjorts i samtliga verksamheter. Ar-

betsmiljöverket har under året besökt dels äldreomsorgen, där fokus låg på förflyttnings-teknik, dels grundskolan. Arbetsmiljöverkets besök har inte resulterat i några direkta anmärkningar utan har gett positiv respons.

Tobaksfri arbetstid

Kommunen införde tobaksfri arbetstid under 2010. Information om tobaksfri arbetstid ska ske vid introduktion av ny personal samt regelbundet tas upp på arbetsplatsträffar. Erbjudandet om nikotinavvänjningshjälp har erbjudits anställda som vill sluta röka eller snusa.

Hälsofrämjande arbetsplatser

Ett aktivt friskvårdsarbete för kommunanställda har bedrivits under 2014. Under 2014 har kommunen samarbetat med Creo Hälsa som bland annat startat upp en friskvårdssida för anställda – www.hejaessunga.se. Varje månad presenteras nyhetsbrev med olika utmaningar och många aktiviteter har också ordnats. Anställda ges möjlighet till subventionerad träning på Nossebrobadet och Gymmix, subventionerad massage och träningskort. Dessutom har vi under 2014 anordnat yoga, kurs i mindfulness och nybörjarträning riktad till kommunanställda. En särskild satsning har gjorts i samarbete med företagshälsovården för de som har upprepad korttidsfrånvaro. Denna har bestått av hälsoprofilbedömning, föreläsningar och gemensamma aktiviteter. Personalklubben har dessutom anordnat många uppskattade aktiviteter under året.

Personalkostnader

En stor del av de tjänster kommunen tillhandahåller kräver stora personalinsatser, särskilt barn- och äldreomsorg samt undervisning. Personalen svarade för 61 % av kommunens totala driftkostnad.

Personalkostnaderna har ökat med 5,8 % jämfört med år 2013 (se tabell nedan). Redovisade personalkostnader avser löner, sociala avgifter, pensionsutbetalningar mm. "Övriga personalkostnader" avser traktamenten, resekostnader mm.

Personalkostnader och procentuell förändring 2013-2014

Mkr	2014	2013-2014
Lön	155,8	5,7 %
<i>Varav</i>		
- Månadslön	118,0	4,4 %
- Övertidsersättning	0,7	43,9 %
- Fyllnadslön	0,9	-5,2 %
- Sjuklön	2,4	16,0 %
Sociala avgifter	49,3	5,6 %
Pensionskostnader	13,6	7,1 %
Övriga personalkostnader	1,8	5,2 %
Summa	220,6	5,8 %

Antal anställda

Antalet tillsvidareanställda i kommunen uppgår den 31 december 2014 till 445 personer. Omräknat till årsarbetare är antalet 394. Begreppet årsarbetare innebär att man räknar om samtliga anställdas arbetstid till heltidstjänster.

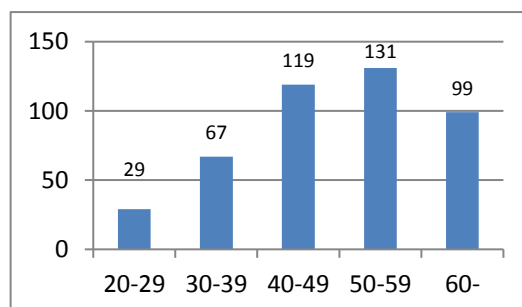
Kommunens anställda fördelade sig per förvaltning enligt nedanstående tabell. Förutom de 445 tillsvidareanställda finns ett hundratal vikarier inom kommunens verksamheter.

Antal anställda och årsarbetare

Förvaltning	Antal anställda		Årsarbetare	
	2013	2014	2013	2014
Kommunförvaltningen	47	52	43	48
Utbildningsförvaltningen	185	187	171	172
Socialförvaltningen	207	206	174	174
Totalt	439	445	388	394

Åldersfördelning

Medelåldern bland kommunens tillsvidareanställda är 49 år. Mer än hälften av kommunens anställda är över 50 år. Drygt 20% är över 60 år och endast 7 % är under 30 år. Antalet anställda under 30 år har ökat jämfört med 2012 och 2013, vilket beror på nyrekryteringar.



Könsfördelning

En övervägande del av de som arbetar inom kommunen är kvinnor. Av de 445 tillsvidareanställda är det 394 kvinnor och 51 män, i procent räknat 89 % kvinnor och 11 % män.

Personalomsättning

Den genomsnittliga anställningstiden i kommunen är 16 år.

Hel- och deltidarbete

Av de 445 tillsvidareanställda är 52 % heltidsanställda och 88% har en sysselsättningsgrad över 75%. Av kvinnorna är det 50% som arbetar heltid och av männen är det 73%. Andelen heltidsanställda har ökat jämfört med 2013. Vi har under året arbetat med att försöka erbjuda högre sysselsättningsgrad till de som önskar bland annat med arbetstidsavtal inom äldreomsorgen och LSS-verksamheten. Av den undersökning som tidigare gjorts framgår att många frivilligt väljer att arbeta deltid, men för att kunna rekrytera i framtiden är det ändå viktigt att ge fler möjlighet att välja sysselsättningsgrad. Det är framförallt de kvinnodominerade yrkena inom förskola, äldreomsorg och lokalvård samt köksarbete som är deltidstjänster.

Sjukfrånvaro

Ett av kommunens mål är att vi ska ha frisk personal. Sedan 2003 har sjukfrånvaron beräknats enligt de regler som finns för hälsobokslut. Sjukfrånvaron beräknas i procent i förhållande till överenskommen arbetstid. För 2014 uppgår sjukfrånvaron till 5,5 %. Det innebär en ökning med 17 % jämfört med 2013 då sjukfrånvaron uppgick till 4,5 %.

Av kommunens tillsvidareanställda har 47 % ingen sjukfrånvaro alls under 2014. Det är samma siffra som de två senaste åren.

Sjukfrånvaron uppgår för kvinnor till 6,0 % och för män till 2,2 %. Jämfört med 2013 har sjukfrånvaron ökat för både kvinnor och män.

Av förvaltningarna har Utbildningsförvaltningen lägst sjukfrånvaro 2014 med 4,2 %. Högst sjukfrånvaro av förvaltningarna har Kommunstyrelseförvaltningen. Sjukfrånvaron inom Kommunstyrelseförvaltningen uppgår till 7,3 %. Kommunstyrelsens siffra redovisas exklusive Arbetsmarknadsenheten. Sjukfrånvaron för

Arbetsmarknadsenheten uppgår till 10,7%. Jämfört med 2013 har sjukfrånvaron ökat inom samtliga förvaltningar.

En jämförelse mellan åldersgrupper visar att åldersgruppen under 30 år har lägst sjukfrånvaro och åldersgruppen 30-49 år har högst sjukfrånvaro. Sjukfrånvaron har ökat i samtliga åldersgrupper jämfört med 2013.

Under de senaste åren har antalet med upprepad korttidsfrånvaro ökat. Med upprepad korttidsfrånvaro menas att man har minst sex sjuktillfällen under den senaste tolv månadersperioden. Med anledning av detta har en särskild satsning – ”Hälsostegen” – genomförts under 2014. Hälsostegen har vänt sig till anställda med upprepad korttidsfrånvaro och genomförts i samarbete med företagshälsovården. Anställda som deltagit i Hälsostegen har genomgått hälsoprofilsbedömningar och deltagit i samtal, föreläsningar, träning mm.

Summa sjukfrånvarotid per åldersgrupp i förhållande till sammanlagd ord. arbetstid i resp åldersgrupp

%	2010	2011	2012	2013	2014
-29 år	2,77	4,02	3,40	2,75	3,30
30 - 49 år	3,79	4,17	4,15	4,71	5,98
50 - år	5,17	5,72	4,57	4,86	5,64

Summa sjukfrånvarotid i förhållande till sammanlagd ordinarie arbetstid

%	2010	2011	2012	2013	2014
Totalt	4,38	4,93	4,28	4,50	5,47
Kvinnor	4,63	5,04	4,46	4,88	5,96
Män	3,12	4,41	3,26	1,84	2,21

Summa tid med långtidssjukfrånvaro i förhållande till total sjukfrånvaro

%	2010	2011	2012	2013	2014
Totalt	48,79	48,64	32,53	35,18	46,12

Välfärd och miljöanalys

Folkhälsa

Folkhälsan i Sverige utvecklas positivt som helhet. Medellivslängden ökar och könsskillnaderna minskar. År 2013 nådde för första gången männens medellivslängd över 80 år och för kvinnor är det 83,7 år. Detta beror främst på att hjärt- och kärlsjukdomar har minskat kraftigt och en av orsakerna till det är att rökning blivit betydligt ovanligare de senaste decennierna.

Trots att folkhälsan som helhet fortsätter att utvecklas positivt ser man att hälsoskillnaderna ökar i vissa grupper i vårt samhälle. Här kan man se en klar koppling till utbildningsnivån.

Sverige har en nationell folkhälsopolitik med elva målområden. Det övergripande målet är:

”Att skapa samhällsliga förutsättningar för en god hälsa på lika villkor för hela befolkningen.”

Essunga kommuns lokala folkhälsoarbete vilar på det övergripande nationella målet, de elva målområdena samt målet: ”Invånarna ska ha bäst hälsa i Sverige 2020. Utifrån dessa mål samt statistikunderlag från Folkhälsomyndigheten har folkhälsorådet i Essunga kommun valt att prioritera och lägga tonvikt på följande områden under år 2014: *Fysisk aktivitet, Tobak, alkohol samt andra droger och Psykisk ohälsa.*

För att se en förändring bland invånarnas hälsa måste man arbeta långsiktigt och när det gäller målet att öka den fysiska aktiviteten börjar man nu se en liten positiv trend åt rätt håll. I ”Öppna jämförelser 2013” kan man se mätningar när det gäller ”Fysisk aktivitet minst 30 minuter om dagen” att det skett en ökning med 3,5 %. Andra positiva saker man kan utläsa ur ”Öppna jämförelser” är: att insjuknande i hjärtinfarkt har minskat, fallolyckorna har minskat, långvarigt ekonomiskt bistånd har minskat. Man känner sig trygg i Essunga kommun och vi har hög pedagogisk utbildad personal inom förskolan.

Områden där Essunga kommun har negativa siffror är: ökande fetma, sämre tandhälsa, hög utskrivning och behandling av sömmedel och andra lugnande medel, stor andel unga som varken arbetar eller studerar, många äldre som upplever ensamhet och minskad konsumtion av frukt och grönt.

Vad är bra?

- Det drogöförebyggande arbetet fortsätter sakta men säkert åt det positiva hållet.
- Arbetet med att få invånarna mer fysiskt aktiva är på väg åt rätt håll även om vi fortfarande ligger på negativa siffror.
- Att man vill arbeta med den psykiska ohälsan/hälsan.

Vad behöver förbättras?

- Fortsätta med det drogöförebyggande arbetet, men också ta lite nya tag.
- Skapa fler miljöer för fysisk aktivitet och fortsatt arbete för att öka medvetenheten.
- Viktigt att arbeta mer strukturerat med den psykiska ohälsan/hälsan.
- Lyfta in ett genusperspektiv i de olika verksamheterna.

Miljö

Kommunen arbetar sedan flera år med åtgärder för energibesparing och att ta bort fossila bränslen för uppvärmning av kommunens lokaler. Energieffektivisering genomförs framförallt med förbättrad styr- och reglerutrustning för ventilations- och värmesystem.

En särskild våtmarksinventering har genomförts och kommunen samt flera privata fastighetsägare har tagit fram projekt för anläggande av våtmarker.

Strandpromenaden etapp 2i Nossebro är ett stort naturvårdsprojekt som genomförs under flera år med statligt naturvårdsbidrag (LONA). Utbyggnaden för färdigställande av själva promenadstråket sker under 2014-2015. Hösten 2015 skall stråket från gamla badet till elljusspåret vara klart att användas för olika fritids- och kulturella aktiviteter. Det blir också en stor tillgång för Stallaholmsområdets utveckling.

Arbetet med utbyte av enskilda avloppsanläggningar på landsbygden fortsätter.

Miljötillsynen på lantbruk i kommunen pågår kontinuerligt.

Kommunen använder endast miljöfordon i sin verksamhet.

Finansiella nyckeltal

Fem år i sammandrag	2010	2011	2012	2013	2014
Skatteintäcks- och statsbidragsutveckling, %	4,5	2,4	2,0	1,8	6,9
Nettokostnadsutveckling	2,3	2,9	1,5	1,4	10,9
Driftskostnadsandel					
Verksamhetens intäkter och kostnader, %	93,1	94,4	93,7	93,0	96,7
Avskrivningar, %	4,7	3,9	4,1	4,4	4,3
Driftskostnadsandel exkl finansnetto, %	97,8	98,3	97,8	97,4	101,0
Finansnetto	0,1	-0,2	-0,1	-0,1	0
Driftskostnadsandel inkl finansnetto, %	97,9	98,1	97,7	97,3	101,0
Årets resultat/skatteintäkter och generella statsbidrag, %	2,1	1,9	2,3	2,7	-0,9
Nettoinvesteringar, mkr	10,2	15,4	21,5	26,8	11,2
Skattefinansieringsgrad av nettoinv., %	162	94	76	69	83
Nettoinvesteringar/avskrivningar, %	90	159	206	233	94
Soliditet enl balansräkningen, %	68	72	71	71	66
Soliditet inkl samtliga pensionsförpliktelser, %	13	9	11	10	11
Tillgångsförändring, %	-5	-2	5	5	5
Förändring av eget kapital, %	4	3	4	5	-1,6
Total skuld- och avsättningsgrad, %	32	28	29	29	34
- varav avsättningsgrad, %	7	7	6	6	9
- varav kortfristig skuldsättningsgrad, %	25	22	22	22	23
- varav långfristig skuldsättningsgrad, %	0	0	1	1	2
Pensionsskuld, mkr	123	135	136	144	139
Primärkommunal skatt (kr/skattekrona)	22,0	22,0	21,57	21,57	21,57
Likviditet					
Kassalikviditet, %	95	94	84	69	85
Rörelsekapital, mkr	-2	-2	-7	-12	-4
Finansiella nettotillgångar, mkr	13	13	8	1	7
Långfristig låneskuld, mkr	0	0	0	0	0
Borgensåtagande, mkr	114	147	152	148	144

Driftredovisning (inklusive interna poster)

Nämnd, Tkr	Budget 2014				Redovisning 2014			Budgetavvikelse 2014		
	Intäkter	Kostnader	TA*	Netto	Intäkter	Kostnader	Netto	Intäkter	Kostnader	Netto
Kommunfullmäktige	0	-255	0	-255	0	-259	-259	0	-4	-4
Revision	0	-387	0	-387	0	-387	-387	0	0	0
Kommunstyrelsen	45 751	-87 377	250	-41 876	51 608	-107 906	-56 298	5 857	-20 279	-14 422
- varav vatten och avlopp	6 847	-6 847	0	0	7 442	-7 436	7	595	-589	7
- varav avfall	3 743	-3 743	0	0	3 835	-3 681	154	92	62	154
- varav torgplatser	905	-689	0	216	892	-663	229	-13	26	13
Bygg- och miljönämnden	1 026	-2 810	0	-1 784	1 105	-2 847	-1 741	79	-37	43
Utbildningsnämnden	11 474	-129 127	0	-117 653	15 884	-130 906	-115 021	4 410	-1 779	2 632
Socialnämnden	25 852	-130 492	0	-104 640	36 491	-142 651	-106 160	10 639	-12 159	-1 520
Summa nämnder	84 103	-350 448	250	-266 595	105 089	-384 955	-279 866	20 986	-34 257	-13 271
Skatter o generella statsbidrag	278 298	-1 620	0	276 678	279 374	-1 567	277 807	1 076	53	1 129
Pensioner m.m.	0	-5 500	0	-5 500	2	-4 973	-4 971	2	527	529
Finansiering	4 953	-150	0	4 803	4 671	-231	4 440	-283	-81	-363
Totalt	367 354	-357 718	250	9 386	389 135	-391 725	-2 590	21 781	-33 757	-11 976

Kf § 40 2014-06-16

Definitioner

Driftkostnadsandel = nettokostnaden i procent av skatteintäkter och kommunalekonomisk utjämning

Kassalikviditet = Omsättningstillgångar exklusive förråd/kortfristiga skulder

Skattefinansieringsgrad av investeringar = resultatet+avskrivningar/nettoinvesteringar

Rörelsekapital = Omsättningstillgångar - kortfristiga skulder

Soliditet = eget kapital/totala tillgångar

Finansiella nettotillgångar = (finansiella tillgångar+omsättningstillgångar)-(kortfristiga skulder+långfristiga skulder)

Skuldsättningsgrad = Samtliga skulder/ Tillgångar

Investeringsredovisning

Nämnd, Tkr	KF-anslag	Ombudgeteringar 1)	Totalt anslag	Utfall	Avvikelse
Kommunstyrelsen	18 735	13 417	31 152	5 744	26 408
Utbildningsnämnden	4 790	3 515	8 305	4 397	3 907
Socialnämnden	600	455	1 055	1 033	22
Summa nettoinvesteringar	24 125	17 387	41 512	11 175	30 337

Större investeringar under 2014, Tkr

Underhållsbeläggning gator och vägar	659
Nordhemsgatan, Nossebro	522
Ombyggnad Amiralen	682
Nya förskolelokaler Nossebro	2 679

Följande projekt är ej avslutade

- Ombyggnad av Amiralen
- Nya förskolelokaler i Nossebro
- Ombyggnad av kök i Nossebro skola

Ombyggnad av Amiralen finns med i investeringsplanen fram till 2017 med en total budget på 2 mkr. Anslaget till nya förskolelokaler i

Nossebro är budgeterat till 4 mkr. 5,8 mkr är anslaget till ombyggnad av kök i Nossebro skola i 2015 års investeringsbudget.

I nettoinvesteringarna ingår även projektering av badet med 1,9 mkr. I investeringsplanen för 2015 - 2017 finns medel anslagna till badet med totalt 20 mkr.

Större nettoinvestering per objekt

Nämnd/projekt, Tkr	Nettoanslag per projekt	Nettoinv tom 2013	Nettoinv 2014	Nettoinv tom 2014	Återstår av budget
Kommunstyrelsen					
Stallaholmsprojektet	11 069	2 696	0	2 696	8 370
Lokalanpassning Städet 8	1 250	602	0	602	647
Ombyggnad reningsverket Nossebro	11 000	10 999	12	11 011	-11
Ombyggnad Amiralen	1 500	29	682	711	789
Utbildningsnämnden					
Förskolelokaler Nossebro	4 000	0	2 679	2 679	1 321
Ombyggnad kök Nossebro skola	3 000		410	410	2 590
Fritidsgård/Musikskola	1 479	1 435	16	1 451	26

Resultaträkning

Belopp i Tkr	Kommunen		Sammanställd redovisning	
	2013	2014	2013	2014
Verksamhetens intäkter, not 1	79 012	84 214	96 729	101 831
-därav jämförelsestörande post AFA	4 917	0	917	0
Verksamhetens kostnader, not 2	-320 523	-352 861	-336 332	-367 913
-därav jämförelsestörande post E20	0	-11 000	0	-11 000
Avskrivningar, not 3	-11 498	-11 864	-13 540	-14 139
Verksamhetens nettokostnader	-253 009	-280 511	253 143	-280 221
Skatteintäkter, not 4	201 496	204 310	201 496	204 310
Generella statsbidrag, not 4	58 338	73 497	58 338	73 497
Finansiella intäkter, not 5	681	409	566	265
Finansiella kostnader, not 5	-488	-295	-2 629	-2 260
Resultat före extra ordinära poster	7 018	-2 590	4 628	-4 409
Extraordinära intäkter	0	0	0	0
Extraordinära kostnader	0	0	0	0
Årets resultat (förändring av eget kapital), not 6	7 018	-2 590	4 628	-4 409

Balansräkning

Belopp i Tkr	Kommunen		Sammanställd redovisning	
	2013	2014	2013	2014
TILLGÅNGAR				
Anläggningstillgångar				
Materiella anläggningstillg, not 7	174 234	175 103	264 602	263 625
Finansiella anläggningstillg, not 8	14 909	14 891	4 262	4 268
Summa anläggningstillgångar	189 143	189 994	268 864	267 893
Omsättningstillgångar				
Förråd och exploateringsfastigheter, not 9	3 863	3 911	4 138	4 082
Kortfristiga fordringar, not 10	25 874	20 117	26 171	20 923
Kortfristiga placeringar, not 11	7 207	7 353	7 207	7 353
Kassa och bank, not 12	2 334	18 731	4 215	21 311
Summa omsättningstillgångar	39 278	50 112	41 731	53 669
SUMMA TILLGÅNGAR	228 421	240 106	310 595	321 562
SUMMA EGET KAPITAL, AVSÄTTNINGAR OCH SKULDER				
Summa eget kapital, not 13	161 679	159 089	161 288	159 270
varav årets resultat	7 019	-2 590	4 628	-4 409
Avsättningar, not 14				
Avsättningar för pensioner	5 228	5 831	5 228	5 831
Övriga avsättningar	8 036	17 033	8 036	17 033
Summa avsättningar	13 264	22 864	13 264	22 864
Skulder				
Långfristiga skulder, not 15	2 175	3 718	79 494	79 624
Kortfristiga skulder, not 16	51 303	54 435	56 549	59 804
Summa skulder	53 478	58 153	136 043	139 428
SUMMA EGET KAPITAL, AVSÄTTNINGAR OCH SKULDER	228 421	240 106	310 595	321 562
Borgensförbindelser, not 17	147 482	143 509	69 154	66 603
Ansvarsförbindelser, not 17	138 582	133 189	138 582	132 629

Kassaflödesanalys

Belopp i Tkr	Kommunen		Sammanställd redovisning	
	2013	2014	2013	2014
DEN LÖPANDE VERKSAMHETEN				
Årets resultat	7 019	-2 590	4 628	-4 409
Justering av- och nedskrivningar, not 18	11 498	11 801	13 540	14 038
Justering för övriga ej likvidpåverkande poster, not 18	-115	9 600	-115	9 537
Medel från verksamheten före förändring av rörelsekapital	18 402	18 811	18 053	19 166
Ökning/minskning kortfristiga fordringar	-2 385	5 757	-2 635	4 450
Ökning/minskning förråd och varulager	-1 855	-48	-1 847	55
Ökning/minskning kortfristiga skulder	4 201	3 132	4 496	4 046
Medel från löpande verksamheten	18 363	27 652	18 066	27 717
INVESTERINGSVERKSAMHETEN				
Förvärv av materiella anläggningstillg	-28 682	-12 733	-29 597	-13 163
Försäljning av materiella anläggningstillg	2 991	0	2 991	0
Försäljning av finansiella anläggningstillgångar	0	0	0	0
Förvärv av finansiella anläggningstillg	-8	0	-29	-24
Medel från investeringsverksamheten	-25 699	-12 733	-26 636	-13 187
FINANSIERINGSVERKSAMHETEN				
Amortering av skuld, netto	0	0	-4 617	-1 414
Nyupptagna lån	0	0	1 174	
Ökning av långfristiga skulder	783	1 606	783	1 606
Erhållna aktieägartillskott				2 500
Minskning av långfristigs skulder	-3	0	-3	
Minskning av långfristiga fordringar, not 19	18	18	18	18
Medel från finansieringsverksamheten	798	1 624	-2 645	2 710
ÅRETS KASSAFLÖDE	-6 538	16 543	-11 214	17 241
Likvida medel vid årets början	16 079	9 541	22 637	11 422
Likvida medel vid årets slut	9 541	26 084	11 422	28 663

Specifikation av likvida medel, tkr	
Kassa och bank	18 731
Kortfristiga placeringar	7 353
Summa likvida medel	26 084

Nothänvisning

1 Verksamhetens intäkter

Tkr	Kommunen		Sammanställd redovisning	
	2013	2014	2013	2014
Försäljningsintäkter	4 850	5 572	4 827	5 567
Taxor och avgifter	18 730	18 771	16 117	17 716
Hyror och arrenden	7 617	7 651	23 930	24 167
Bidrag	44 461	49 586	44 461	49 586
-därav bidrag från AFA	4 917	0	4 917	0
Försäljning av verksamhet och konsulttjänster	3 354	2 634	6 877	4 503
Övriga intäkter	0	0	518	191
Summa verksamhetens intäkter	79 012	84 214	96 729	101 730

2 Verksamhetens kostnader

Tkr	Kommunen		Sammanställd redovisning	
	2013	2014	2013	2014
Personalkostnader	195 812	206 908	205 378	215 667
Pensionskostnader	12 736	13 645	12 736	13 645
Anläggnings- och underhållsmateriel	776	899	876	1 179
Lämnade bidrag	11 925	23 858	11 925	21 348
Köp av huvudverksamhet	50 102	50 846	48 334	46 551
Lokal- och markhyror	10 803	11 799	9 825	9 040
Hyra/leasing av anläggningstillgångar	1 485	1 492	1 485	1 490
Bränsle, energi och vatten	7 095	6 334	10 513	10 055
Övriga tjänster	13 412	15 645	16 726	14 290
Övriga kostnader	16 376	21 435	18 534	34 648
Summa verksamhetens kostnader	320 522	352 861	336 332	367 913

3 Avskrivningar

Tkr	Kommunen		Sammanställd redovisning	
	2013	2014	2013	2014
Fastigheter och anläggningar	8 657	8 823	10 693	10 876
Maskiner och inventarier	2 840	3 041	3 013	3 263
Summa avskrivningar	11 497	11 864	13 706	14 139

4 Skatter, bidrag och utjämning

Tkr	Kommunen		Sammanställd redovisning	
	2013	2014	2013	2014
<i>Kommunalskatteintäkter</i>				
Preliminära skatteintäkter	202 704	204 871	202 704	204 871
Slutavräkning föregående år	132	-599	132	-599
Prel slutavräkning innevarande år	-1 340	38	-1 340	38
Summa skatteintäkter	201 496	204 310	201 496	204 310
<i>Bidrag och utjämning</i>				
Inkomstutjämningsbidrag	55 210	58 473	55 210	58 473
Strukturbidrag				
Kostnadsutjämningsbidrag/avgift	-4 493	575	-4 493	575
Regleringsbidrag	2 503	1 284	2 503	1 284
LSS-utjämning	-4 513	3 689	-4 513	3 689
Kommunal fastighetsavgift	9 631	9 476	9 631	9 476
Summa bidrag och utjämning	58 338	73 497	58 338	73 497
Summa skatteintäkter, bidrag och utjämning	259 834	277 807	259 834	277 807

5 Finansiella intäkter och kostnader

Tkr	Kommunen		Sammanställd redovisning	
	2013	2014	2013	2014
<i>Finansiella intäkter</i>				
Utdelning	377	126	381	132
Ränteintäkter, räntebidrag	87	76	137	98
Övriga finansiella intäkter	217	207	48	35
Summa finansiella intäkter	681	409	566	265
<i>Finansiella kostnader</i>				
Räntekostnader	-69	-4	-2 204	-1 971
Förlust vid avyttring av kortfristig placering	0	-182		-182
Ränte- och basbeloppsuppräknings pensionsavsättning	-177	-63	-416	-63
Övriga finansiella kostnader	-3	-46	-9	-46
Summa finansiella kostnader	-249	-295	-2 629	-2 262
Summa finansnetto	432	114	-2 063	-1 997

6 Avstämning av årets resultat mot balanskravet

Tkr	Kommunen		Sammanställd redovisning	
	2013	2014	2013	2014
Årets resultat	7 019	-2 590	4 628	-4 409
Avgår samtliga realisationsvinster	0	0	0	0
Årets resultat enligt balanskravet	7 019	-2 590	4 628	-4 409

Kommunfullmäktige har 2014-11-24 § 90/14 beslutat att ej återställa det negativa resultatet.

7 Materiella anläggningstillgångar

Tkr	Kommunen		Sammanställd redovisning	
	2013	2014	2013	2014
Mark, byggnader och tekniska anläggningar				
Ingående anskaffningsvärden	289 609	311 227	398 485	420 987
Justering anskaffningsvärde	-1 457	0	-1 457	0
Nedskrivningar	0	0	0	0
Årets investeringsutgifter	17 565	10 156	26 951	10 156
Årets investeringsinkomster	0	-2	-2 992	-2
Försäljningar/utrangeringar	-2 992	-3 570	0	-3 570
Utgående ackumulerade anskaffningsvärden	311 227	317 811	420 987	427 571
Avskrivningar				
Ingående avskrivningar	139 960	148 617	158 156	168 855
Utrangeringar	0	-3 570	0	-3 570
Årets avskrivningar	8 657	8 823	10 699	10 876
Utgående ackumulerade avskrivningar	148 617	153 870	168 855	176 161
Ingående planenliga restvärden	149 649	162 610	240 329	252 132
Utgående planenliga restvärden	162 610	163 941	252 132	251 410
Inventarier och maskiner				
Ingående anskaffningsvärden	52 106	54 678	54 255	56 858
Årets investeringsutgifter	2 688	2 579	2 719	2 823
Årets investeringsinkomster	0	0	0	0
Försäljningar/utrangeringar	-116	-283	-116	-283
	54 678	56 974	56 858	59 398
Avskrivningar				
Ingående avskrivningar	40 258	43 055	41 418	44 389
Utrangeringar	-44	-283	-44	-283
Årets avskrivningar	2 841	3 041	3 015	3 263
Utgående värde	43 055	45 813	44 389	47 369

7 Materiella anläggningstillgångar

Ingående planenliga restvärden	11 848	11 623	12 836	12 469
Utgående planenliga restvärden	11 623	11 161	12 469	12 029
<i>Pågående nyanläggningar</i>				
Ingående anskaffningsvärde	0	0	0	0
Inköp	0	0	0	186
Redovisat värde	0	0	0	186
Summa anläggningstillgångar	174 233	175 102	264 601	263 439

8 Finansiella anläggningstillgångar

Tkr	Kommunen		Sammanställd redovisning	
	2013	2014	2013	2014
<i>Aktier och andelar</i>				
Naturgaskonsortiet i Skaraborg AB	3	3	3	3
Nossebro Energi Värme AB	27	27	27	27
Essunga Bostäder AB	11 000	11 000	0	0
Kommuninvest	277	277	277	277
Västergötlands Turistråd	5	5	5	5
Förenade småkommuners Försäkringsbolag AB	2 000	2 000	2 000	2 000
Grundfondskapital i Stiftelsen Essunga Industrier	300	300	300	300
Övrigt	0	0	353	377
Summa aktier och andelar	13 612	13 612	2 965	2 989
<i>Långfristiga fordringar</i>				
Kommuninvest	1 000	1 000	1 000	1 000
Essunga Ryttarförening	297	279	297	279
Summa långfristiga fordringar	1 297	1 279	1 297	1 279
Summa finansiella anläggningstillgångar	14 909	14 891	4 262	4 268

9 Förråd och exploateringsfastigheter

Tkr	Kommunen		Sammanställd redovisning	
	2013	2014	2013	2014
Förråd	0	0	275	171
Exploateringsfastigheter	3 863	3 911	3 863	3 911
Summa	3 863	3 911	4 138	4 082

10 Kortfristiga fordringar

	Kommunen		Sammanställd redovisning	
	2013	2014	2013	2014
Kundfordringar	2 686	4 130	2 888	4 352
Statsbidragsfordringar	550	0	550	0
Skattefordringar	3 037	6 033	3 037	6 033
Förutbetalda kostnader/upplupna intäkter	19 265	9 368	18 939	9 847
Övriga kortfristiga fordringar	336	586	757	691
Summa kortfristiga fordringar	25 874	20 117	26 171	20 923

11 Kortfristiga placeringar

	Anskaffningsvärde	Nominellt värde *)	Marknadsvärde
Obligationer			
SE Bank	1 025	1 000	1 016
Totalt obligationer			
Statsobligationer Swedbank Robur			
Absolutavkastning PLus	6 327	-	6 369
Totalt kortfristig placering värdepapper	7 352	1 000	7 385

*) Nominellt värde återbetalas vid löptidens utgång.

12 Kassa och bank

Tkr	Kommunen		Sammanställd redovisning	
	2013	2014	2013	2014
Kassa	24	33	24	33
Plusgiro	44	1	44	1
Bank	2 265	18 697	4 147	21 277
Summa	2 333	18 731	4 215	21 311

13 Eget kapital

Tkr	Kommunen		Sammanställd redovisning	
	2013	2014	2013	2014
Ingående eget kapital	154 660	161 679	156 660	161 288
Årets resultat	7 019	-2 590	4 628	-4 409
Utgående eget kapital	161 679	159 089	161 288	156 879

14 Avsättningar

Tkr	Kommunen		Sammanställd redovisning	
	2013	2014	2013	2014
<i>Avsatt till pensioner exkl ÖK-SAP</i>				
Ingående avsättning	2 770	3 062	2 770	3 062
Pensionsutbetalningar	-91	-83	-91	-83
Sänkning av diskonteringsräntan	184	0	184	0
Intjänad förmånsbest ålderspension	84	5	84	5
Ränte- och basbeloppsuppräknings	64	31	64	31
Förändrad löneskatt	56	-20	56	-20
Nya efterlevandepensioner	0	0	0	0
Övrig post	-5	-38	-5	-38
<i>Summa avsatt till pensioner exkl ÖK-SAP</i>	<i>3 062</i>	<i>2 957</i>	<i>3 062</i>	<i>2 957</i>
<i>Avsatt till pensioner ÖK-SAP</i>				
Ingående avsättning	2 394	2 166	2 394	2 166
Ränte- och basbeloppsuppräknings	53	21	53	21
Utbetalning ÖK-SAK	-284	-284	-284	-284
Sänkning av diskonteringsräntan	34	0	34	0
Arbetstagare som pensionerats	0	0	0	0
Löneskatt	-45	-65	-45	-65
Övrig post	14	-3	14	-3
<i>Summa avsatt till pensioner ÖK-SAP</i>	<i>2 166</i>	<i>1 835</i>	<i>2 166</i>	<i>1 835</i>
<i>Antal förtroendevalda: 1</i>				
<i>Avsatt till pensioner, förtroendevalda</i>				
Avsatt till pensioner	0	836	0	836
Löneskatt	0	203	0	203
<i>Summa</i>	<i>0</i>	<i>1 039</i>	<i>0</i>	<i>1 039</i>
<i>Antal förtroendevalda: 1</i>				
Utgående avsättning 1)	5 228	5 831	5 228	5 831
Aktualitetsgrad	97 %	97 %	97 %	97 %
<i>Övriga avsättningar</i>				
Ingående avsättning	8 215	8 036	8 215	8 036
Årets avsättning	275	277	275	277
Årets kostnad för stängning av deponi	-454	-2 280	-454	-2 280
Utgående avsättning deponi 2)	8 036	6 033	8 036	6 033

14 Avsättningar

<i>Avsättning medfinansiering E20</i>				
Avsättning E20	0	11 000	0	11 000
Utgående avsättning E20 3)	0	11 000	0	11 000
Summa avsättningar	13 264	22 864	13 264	22 864

1) Kommunen har valt att trygga den förmånsbestämda ålderspensionen i pensionsavtalet genom en försäkring, överskottet i försäkringen är 0 kr. 2) Arbetet med stängning av deponin beräknas bli färdig 2016. Avsatta medel täcker beräknade kostnader enligt gjord kostnadsberäkning. 3) Avser medfinansiering till utbyggnad av E20 och beräknas betalas 2020 - 2025.

15 Långfristiga skulder

Tkr	Kommunen		Sammanställd redovisning	
	2013	2014	2013	2014
Lån i banker och kreditinstitut				
Ingående balans	0	0	80 762	77 320
Ökade skulder under året	0	0	0	0
Årets amortering	0	0	-3 442	-1 414
Summa lån i kreditinstitut	0	0	77 320	75 906
Förutbetalda intäkter som regleras över flera år				
Ingående balans	1 395	2 174	2 174	2 174
Investeringsbidrag	409	1 430	612	1 430
Upplösning av investeringsbidrag	-4	-45	-4	-45
Gatukostnadsersättningar	111	176	299	176
Upplösning av gatukostnadsersättningar	0	-10	0	-10
Anslutningsavgifter	263	0	263	0
Upplösning av anslutningsavgifter	0	-8	0	-8
Summa förutbetalda intäkter	2 174	3 717	2 174	3 717
Summa långfristiga skulder	2 174	3 717	79 494	75 898

16 Kortfristiga skulder

Tkr	Kommunen		Sammanställd redovisning	
	2013	2014	2013	2014
Leverantörsskulder	9 986	7 004	11 784	9 610
Momsskuld	1 099	1 156	1 506	1 156
Personalens skatter och avgifter	7 081	6 986	8 388	7 560
Semesterlöneskuld och okompenserad övertid	13 649	14 157	13 649	18 072
Upplupna kostnader och förutbetalda intäkter	18 740	24 637	19 263	21 537
Övriga kortfristiga skulder	748	495	1 959	1 761
Summa kortfristiga skulder	51 303	54 435	56 549	59 696

17 Ställda säkerheter och ansvarsförbindelser

	Kommunen		Sammanställd redovisning	
	2013	2014	2013	2014
Borgensförbindelser				
- Essunga Bostäder AB	78 328	76 906	-	-
- Stiftelsen Essunga Industrier	17 837	16 476	17 837	16 476
- Riksbyggens kooperativa hyresrättsförening Essunga	43 705	42 567	43 705	42 567
-Nossebroortens Energi Ek förening	7 500	7 500	7 500	7 500
- Egna hem och småhus	112	60	112	60
Summa borgensförbindelser	147 482	143 509	69 154	66 603
Pensionsavsättningar inom linjen	111 526	107 186	111 526	106 735
Särskild löneskatt	27 056	26 003	27 056	25 894
Summa	138 582	133 189	138 582	132 629

18 Justering av rörelsekapitalets förändring

Tkr	Kommunen		Sammanställd redovisning	
	2013	2014	2013	2014
Avskrivningar	11 498	11 864	13 539	14 139
Realisationsvinst fastighetsförsäljning	0	0	0	
Realisationsförlust fastighetsförsäljning	0	0	0	
Justering för av- och nedskrivningar	11 498	11 864	13 539	14 139
Avsättning pensioner	64	603	64	603
Avsättning deponi				
- Årets avsättning	275	277	275	277
- Årets kostnad för stängning av deponi	-454	-2 280	-454	-2 280
Summa avsättning deponi	-179	-2 003	-179	-2 003
Medfinansiering E20	0	11 000	0	11 000
Summa övriga ej likvidpåverkande poster	-115	9 600	-115	9 600

19 Minskning av långfristiga fordringar

	Kommunen		Sammanställd redovisning	
	2013	2014	2013	2014
Essunga ryttarförening	18	18	18	18
Summa minskning av långfristiga fordringar	18	18	18	18

Redovisningsprinciper

Allmänt

Den kommunala redovisningen regleras av Lagen om kommunal redovisning (KRL). Därutöver lämnar Rådet för kommunal redovisning (RKR) rekommendationer för kommunsektorns redovisning.

Essunga kommun följer den kommunala redovisningslagen och de rekommendationer som lämnats av RKR med vissa nedan redovisade undantag. Här kommenteras också vissa andra tillämpade redovisningsprinciper.

Intäkter

Skatteintäkter

Den preliminära slutavräkningen för skatteintäkter baseras på SKL:s decemberprognos i enlighet med rekommendation RKR 4.2. Efter bokslutets upprättande har SKL publicerat en ny prognos i februari som pekar på ett utfall som avviker från tidigare prognos med minus 260 tkr.

Övriga intäkter

Investeringsbidrag, anslutningsavgifter och gatukostnadsersättningar tas f o m 2013 upp som en förutbetalad intäkt och redovisas bland långfristiga skulder och periodiseras över anläggningstillgångens nyttjandeperiod. Tidigare redovisades dessa så att de reducerade det bokförda värdet.

Pensionsskuld

Kommunens pensionsskuld redovisas enligt ”blandmodellen”, vilket innebär att all pension som intjänats före 1998 inte tas upp som avsättning, utan redovisas som ansvarsförbindelse inom linjen. Inom linjen tas också upp framtida förväntad särskild löneskatt. Utbetalningar avseende pensionsförmåner som intjänats före år 1998 redovisas som kostnad i resultaträkningen. Pensionsförmåner intjänade från och med år 1998 redovisas som en kostnad i resultaträkningen och en avsättning i balansräkningen. Under avsättningar reserveras också särskild löneskatt motsvarande 24,26 procent av upptagen pensionsavsättning. Beräkningar av kommunens pensionsåtaganden bygger på de förutskattningar som anges i RIPS 07.

Pensioner för förtroendevalda har beräknats enligt Sveriges kommuner och landstings normalreglemente.

Leasing

De leasingavtal kommunen har tecknat klassificeras som operationella leasingavtal och omfattar högst 3 år. Kommunens samtliga leasingav-

tal redovisas som hyresavtal. I not 2 sidan 31 lämnas uppgift om årets erlagda leasingavgifter.

Kommunen följer ej RKR:s rekommendation 13:2 då hyresavtalet ej redovisas enl denna rekommendation.

Anläggningstillgångar

Materiella anläggningstillgångar har i balansräkningen upptagits till anskaffningsvärdet efter avdrag för ackumulerade avskrivningar.

De investeringar som aktiverats som anläggningstillgång har i huvudsak haft ett anskaffningsvärde på lägst 0,25 prisbasbelopp (11 000 kronor) och en livslängd på minst 3 år.

Investeringsbidrag, anslutningsavgifter och gatukostnadsersättningar tas f o m 2013 upp som en förutbetalad intäkt och periodiseras över anläggningens nyttjandeperiod.

Avskrivningar

Avskrivning av materiella anläggningstillgångar görs för den beräknade nyttjandeperioden med linjär avskrivning baserat på anskaffningsvärdet. På tillgångar i form av mark, konst och pågående arbeten görs emellertid inga avskrivningar. Avskrivningen påbörjas när tillgången tas i anspråk.

Kommunen tillämpar inte RKR:s rekommendation 11.4 om komponentavskrivning. Komponentavskrivning kommer att tillämpas f o m 2015.

Avskrivningstider

Följande avskrivningstider tillämpas normalt i kommunen

- Verksamhetsfastigheter: 25-33 år
- Fritidsanläggningar och enklare fastigheter: 20 år
- Rörledningar: 50 år
- Bilar, maskiner och inventarier: 5-15 år
- Datorer: 3 år

Avsättningar

Avsättningar för deponi har tagits upp till det belopp som bedöms krävas för det slutliga återställandet. Arbetet med återställandet har påbörjats och beräknas bli klart 2016.

Sammanställd redovisning

Redovisningen har upprättats enligt förvärvsmetoden med proportionell konsolidering. Förvärvsmetoden innebär att det egna kapitalet som förvärvats vid anskaffningstillfället har eliminerats. Elimineringen har i allt väsentligt gjorts för interna mellanhanden mellan kommun och

respektive företag. Sålunda har andelsinnehav, interna lån samt interna fordringar och skulder bortjusterats.

Vid upprättandet av den sammanställda redovisningen har kommunens redovisningsprinciper varit vägledande.

I den sammanställda redovisningen ingår kom-

munen och det helägda bolaget Essunga Bostäder AB.

Stiftelsen Essunga Industrier har undantagits från de sammanställda räkenskaperna p g a att stiftelsens omsättning och omslutning är lägre än 2 % av kommunens skatteintäkter och generella statsbidrag

Nämndredovisning

Kommunstyrelsen

Verksamhet under året

Allmänt

Verksamheten på kommunstyrelseförvaltningen är organiserad i tre enheter nämligen teknisk enhet, arbetsmarknadsenhet samt administrativ enhet. Bygg- och miljökontorets verksamhet är också organiserad under denna förvaltning men leds politiskt av en särskild nämnd.

Viktigare händelser under året är:

- anställning av ny kommunutvecklare
- beslut om ny organisation med fyra enheter
- beslut om ny entreprenör för Nossebrobadet
- val till Europaparlamentet med fråga för folkomröstning samt allmänt val
- övergripande planeringsarbete t e x Översiktsplan, strukturbild Skaraborg och LAB 190
- fortsatt arbete enligt plan med enskilda avlopp

I övrigt har vi som tidigare haft månatliga arbetsplatsträffar och stabsmöten.

Näringslivsfrämjande åtgärder

Under året har vi arbetat med ganska många saker bl a:

- Framtagande av näringslivsstrategi
- Leva Bo-mässa i april
- Lotsutbildning för kommunchef och kommunutvecklare
- Framtagande av metod för än bättre samverkan mellan skola och näringsliv
- Näringslivsgala med utmärkelser (november)
- Företagsluncher och nätverksmöten som tidigare
- Företagsbesök
- Deltagande i Omställningskontoret + där många företag bl a deltagit i coachingprojektet

Företagsklimatet fick i Svenskt Näringslivs enkät mycket bra betyg men målsättningen är än högre och resultatet dras ned en hel del bl a av problematiken med infrastrukturen och vissa statistiska grundfakta som är svåra att påverka.

Informationsverksamhet

Kommunen har likt föregående år två externa informationskanaler; Essinfo och hemsida.

Intern informationskanal är intranätet. Essinfo har under 2014 publicerats 8 gånger i NLT, då tidningen har så kallad storutdelning till alla hushåll i kommunen. Hemsidan och intranät har uppdaterats efter bästa förmåga, dock med viss oregelbundenhet. Informationsgruppen består av cirka tio webbredaktörer som haft 6 möten under året. För att öka tillgängligheten och modernisera både hemsida och intranät kommer dessa att omarbetas under kommande år med bland annat e-tjänster. Krisinformationsplanen har omarbetats för att ge en ökad tydlighet vid en krishändelse och en krisövning för informationsgruppen har genomförts.

Turistverksamhet

Under 2014 har ett förändringsarbete av Essunga kommuns besöksnäring inletts. Avtalet med föreningen VästgötaLandet, som skött mycket av såväl Essungas som Varas turistverksamhet, avvecklades under året. Vi bygger nu upp en webbsida för turismen under Västsverige.com i egen regi och tar fram egna trycksaker. Denna förändring innebär en besparing i storleksordningen 150 000 kr per år samt att vi kan uppdatera, aktualisera och ta ett ökat eget ansvar för kommunikationen till besökare. Under året har det även bytts entreprenör på Nossebrobadet som ansvarar för kommunens turistinformation. I det nya arrendeaftalet förtydligas den roll de har som informationsplats. Arbetet med Retro fortskrider och går in i nytt skede i och med att det som från början var projekt övergår i permanent driftsfas. Retro kan delas in i tre geografiska avgränsningar: Retro Nossebro, Retrovägen (längs väg 190) och Retrovägen (fortsättningen upp genom Skaraborg). Retro Nossebro kommer behöva vitaliseras och breddas både innehållsmässigt och geografiskt för att bli en angelägenhet för hela kommunen. Det fortsatta ansvaret för Retrovägen kommer att föras över på en förening som bildas med befintliga och nya aktörer (med stöd från kommunerna längs vägen i allmänhet och Essunga kommun i synnerhet).

Marknadsverksamhet

Antalet knallar på Nossebro marknad minskade med 5 % mot 2013 och i jämförelse med senaste fem årens medeltal är minskningen 8 %. Känslan är att antalet marknadsbesökare också minskat något. Förklaringarna till detta är flera, men viktigast är att dåligt väder skrämmer bort både knallar och besökare.. Exempelvis kan nämnas att nära hälften av de bokade knallarna på septembermarknaden avbokade sin plats pga ovä-

der, det motsvarade hela minskningen för 2014. En annan faktor är myndigheternas krav på att knallarna måste ha kassamaskiner, vilket har skrämt bort en del handlare. Men det viktigaste skälet är förändrade köpmönster och ingen återväxt bland knallarna. Det saknas än så länge grund för farhågan om att knallar skulle skrämmas iväg på grund av Essunga kommuns nya krav att betalning av marknadsplatser ej får ske kontant. Ovanstående gör att mer omfattande förändringar måste ske kommande år – andra öppettider för att nå nya målgrupper, annan utformning och layout av marknadsplatserna för att få en mer sammanhållen och attraktiv marknad, nya rutiner för bokning av marknadsplats, tematiserade marknadsdagar, etc. Redan under 2014 påbörjades förändringarna genom att kopplingen mellan marknad och Essunga kommun förtydligades i annonserna och att annonsernas utformning moderniserades. Informationsvagnens användning ändrades. Vägarna används för att kommunicera aktiviteter och restauranger i kommunen och nya broschyrställ gör det lättare för besökare att ta del av informationen. Kommunrepresentanter finns på plats utanför vagnen för att möta besökare på samma nivå istället för att som tidigare stå och titta ner på dem inifrån den mörka vagnen.

Fritidsverksamhet

Föreningsbidragen har totalt sett legat på samma nivå som föregående år. Vi kan dock se en trend att aktiviteterna bland ungdomar minskat under senare år och frågan om hur aktivitet och kreativitet hos ungdomar kan öka diskuterades flitigt.

Under hösten ägde en upphandling av ny entreprenör till Nossebro bad och camping rum och det blev First Step som utsågs, med avtalsstart 1 januari 2015.

Gator, vägar och parker

Enligt kommunens investerings- och underhållsplan för 2014 har Nordhemsgatan rustats upp.

Beläggningsarbeten har utförts på vägen upp till ÅVC vid Krusegården, del av Oxelgatan i Nossebro, samt del av Renvägen i Främmestad. Upprustningen av Hammargatan kommer att slutföras under 2015.

Vatten- och avloppsförsörjning

I maj och augusti var kommunen drabbade av rekordstora regn vilket medförde källaröversvämningar i Jonslund och Främmestad.

Vi har många förfrågningar från boende utanför kommunens VA områden om möjligheten att koppla in sig till kommunens VA. Flera fastigheter och föreningar kopplade in sig under året bl.a. i Kolsholmen och Fåglum.

Avfallshantering

Hämtning och behandling av hushållens avfall samt drift av Återvinningscentralen sker med hjälp av entreprenör, Ragn-Sells AB.

Arbeten fortgår med att sluttäcka deponin. Täckningen av deponin beräknas att kunna slutföras till 2016-17. Ett flertal kommuner i nordvästra Skaraborg utreder ett samarbete kring den framtida avfallshanteringen. Essunga kommun är en av intressenterna.

Arbetsmarknadsåtgärder

Nyanlända

Nyanlända flyktingar som kommer till Essunga kommun har fått uppehållstillstånd beviljat innan man kommer hit. Vi tar emot antingen genom arbetsförmedlingens bosättningsenhet som anvisar de som fått uppehållstillstånd beviljat och finns i mottagningssystemet inom landet. Vi tar också emot det som kallas kvotflyktingar. Detta är personer som befinner sig i särskilt utsatta situationer utomlands och får uppehållstillstånd beviljat via UNHCR (FN:s flyktingkommisariat). Under året har antalet kvotflyktingar ökat och då företrädesvis från Syrien. En strävan är att erbjuda familjer plats i kommunen då kommunen uppfattas som mer attraktiv för barnfamiljer. Ensamstående vuxna föredrar ofta större städer och tenderar att flytta vidare.

Ensamkommande Flyktingbarn

Boendet för ensamkommande flyktingbarn har under 2014 haft full beläggning av platserna. Utmaningen för Sveriges kommuner har under året blivit än större eftersom antalet asylsökande minderåriga som kommer utan vårdnadshavare har mer än fördubblats gentemot förväntat.

Vid förra årsskiftet trädde en lagändring i kraft som ålägger alla Sveriges kommuner att ta emot ensamkommande flyktingbarn. Detta åtagande fördelas utifrån principer som gör att små kommuner kan upplevas få en proportionellt större andel barn på sin lott. Under året skrevs kommunens avtal med Migrationsverket om från 3 asylplatser till 5 men inför 2015 har dessa platser redan ökat till ett krav på 8 asylplatser.

När och om de boendeplatser kommunen kan ta fram inte räcker tvingas socialtjänsten till andra lösningar såsom köp av platser i familjehem eller på något boende.

Arbetsmarknadsenheten ansvarar för verksamheten vid kommunens boende för ensamkommande barn men mottagandet sätter hela kommunen på prov. Huvudansvaret för att ta emot barnen ligger på IFO som fattar beslut om placering.

För skolans del ställs stora krav på mottagande då barnen har rätt till skolgång direkt även om

man inte fått uppehållstillstånd. Då utbildningsbakgrunden är minsta sagt skiftande krävs det en enorm flexibilitet och följsamhet för att mottagandet ska bli bra. Under 2014 tog kommunen emot totalt 9 ensamkommande barn 5 placeras på HVB Klematisvägen och 4 på andra boenden. Under året har 6 barn fått permanent uppehållstillstånd. 5 barn har lämnat kommunen i samband med avslag på asylansökan eller andra skäl. Behov av ytterligare boendeplatser har redovisats och blir allt mer påträngande.

Ungdomar

Under sommaren erbjöds samtliga ungdomar som gått ur årskurs 9 eller årskurs 1 på gymnasiet feriearbete under 2 eller 3 veckor. Totalt deltog 102 ungdomar i någon form av feriepraktik. Detta var samtliga som ansökte.

I samarbete med Grästorp och Vara kommuner har Essunga kommun erbjudit ungdomar att pröva på företagande via Sommarlovsentreprenörerna. Totalt tog 4 ungdomar från vår kommun chansen att vara med och driva en egen verksamhet.

Arbetsmarknad

Generellt sett har Essunga kommun en låg arbetslöshet. Vid årsskiftet var totalt 150 personer arbetslösa (Öppet arbetslösa och i program) vilket är en minskning med 34 personer gentemot förra årsskiftet. Utav dessa är 59 ungdomar under 25 år, där har förvisso antalet minskat från 76 förra årsskiftet vilket i sig är glädjande men det som är alarmerande är att antalet aktiva insatser i syfte att rusta personer för arbetsmarknaden har sjunkit kraftigt.

Sedan ett par år har AME uppdraget att skapa anställningar för personer som av olika skäl hamnat långt ifrån arbetsmarknaden och som behöver en anpassad möjlighet för att komma tillbaka till egen försörjning.

Under året har totalt 83 personer anvisats till AME för kortare eller längre insatser, utav dessa var 39 kvinnor och 44 män. Samtliga som anvi-

sats har erbjudits plats. De flesta som anvisas till AME kommer genom IFO, där man använder verksamheten i sitt förändringsarbete med den enskilde.

Den stora gruppen är fortsatt personer som bereds anställning med subvention från Arbetsförmedlingen. Under året har kommunen totalt haft 51 årsarbetare i anställning, varav huvuddelen på AME-huset. Några har haft åtgärdsanställningar i kommunala verksamheter utanför AME men anställningen ligger inom Arbetsmarknadsenheten. Målet med dessa anställningar är att den enskilde ska kunna försörja sig genom arbete istället för bidrag samt att man därigenom ska kunna gå vidare mot en mer öppen arbetsmarknad.

Personal och arbetsmiljö

Kommunstyrelseförvaltningens verksamhet har under året varit organiserad i fyra olika enheter - arbetsmarknadsenhet, teknisk enhet, administrativ enhet samt bygg- och miljöenhet. Dessutom finns stabspersonal som stödfunktion för kommunchefen och oftast med ansvar för hela kommunens arbete på ett visst verksamhetsområde.

Samtliga enheter samt stabgruppen har haft regelbundna arbetsplatsträffar och medarbetarsamtal har genomförts. Medarbetarenkäten som genomfördes hösten 2014 uppvisade mindre bra resultat på ett par enheter. Totalt sett har dock resultatet förbättrats sedan enkäten 2012. Särskild kraft ägnas nu åt att analysera dessa resultat samt diskutera åtgärder.

Många chefer och viss stabspersonal på förvaltningen har upprättade ”kontrakt” där mål och arbetsuppgifter tydliggöres. Vi arbetar numera med en ny mall för medarbetarpersonal.

Chefer/ledare deltar i ledardialoger och ledardagar som genomföres regelbundet för alla ledare i kommunen. Särskilda personalträffar för personal i kommunhuset genomföres också regelbundet

Ekonomiskt resultat

Resultaträkning och investeringar

Mkr	2012	2013	2014
RESULTATRÄKNING			
Intäkter	38,7	46,1	51,6
Kostnader	77,8	89,1	108,5
varav personalkostnader	30,7	33,2	36,2
Verksamhetens resultat	39,1	43,0	56,9
Budgetanslag	39,7	40,7	42,5*
Över/underskott	0,6	-2,3	-14,4
INVESTERINGAR			
Nettoutgifter	15,0	12,8	5,7

*) I anslaget ingår ett tilläggsanslag på 250 tkr Kf § 40/14

Kommunstyrelsen har ett underskott på 14,4 mkr. De största avvikelserna mot budget är:

- Medfinansiering för utbyggnad av E20, 11,0 mkr
- Aktieägartillskott till Essunga Bostäder AB, 2,5 mkr
- Bidrag till Stiftelsen Essunga Industrier, 1,2 mkr
- AME-verksamheten, -0,8 mkr
- Utvecklingsinsatser, +0,3 mkr

Driftsammanställning

Tkr	Kostnader	Intäkter	Nettokostnader
POLITISK VERKSAMHET			
Nämnd och styrelseverksamhet	1 358,6	1,6	1 357,0
Stöd till politiska partier	170,9	0,0	170,9
Revision	387,0	0,0	387,0
Övrig politisk verksamhet	1 920,6	588,9	1 331,7
INFRASTRUKTUR SKYDD MM			
Fysisk och teknisk planering mm	3 784,8	118,3	3 666,5
Näringslivsfrämjande åtgärder	3 037,1	28	3 009,1
Turistverksamhet	379,1	1,9	377,2
Gator och vägar	16 126,9	306,8	15 820,1
Parkverksamhet	1 049,9	123,6	926,3
Miljöskydd och hälsoskydd	638,4	293,3	345,1
Totalförsvaret	6 277,4	983,9	5 293,5
FRITID OCH KULTUR			
Allmän fritidsverksamhet	762,1	0,0	762,1
Allmän kulturverksamhet	540,3	450,6	89,7

Tkr	Kostnader	Intäkter	Nettokostnader
Idrotts- och fritidsanläggningar	3 274,7	390,0	2 884,7
VÅRD OCH OMSORG			
Handikappanpassningsbidrag	259,9	0,0	259,9
Färdtjänst	817,7	46,5	771,2
SÄRSKILT RIKTADE INSATSER			
Flyktingmottagning	9 994,4	10 194,4	-200
Arbetsmarknadsåtgärder	13 478,5	8 556,4	4 922,1
AFFÄRSVERKSAMHET			
Arbetsområden och lokaler	610,1	163,8	446,3
Näringsliv och bostäder	3 172,5	2 830,2	342,3
Kommunikationer	-152,6	0,0	-152,6
Energi och vatten	7 435,5	7 442,4	-6,9
Avfallshantering	3 680,6	3 835,0	-154,4
GEMENSAM VERKSAMHET			
Kommunkontor mm	10 926,7	1 585,9	9 340,8
Personaladministration	1 237,3	89,6	1 147,7
Övrig gemensam verksamhet	17 383,3	13 577,0	3 806,3
TOTALT	108 551,7	51 608,1	56 943,6

Måluppfyllelse

Område: Boende och befolkning

Positivt flyttnetto

● Målet är uppnått

Under 2013 hade kommunen totalt sett ett positivt flyttnetto, men ett underskott på födelsenettet. Vid årsskiftet 2014/15 hade kommunen 5 539 kommuninvånare vilket innebär en mycket glädjande befolkningsökning med 44 personer. Officiell statistik har ännu inte kommit så vi vet inte heller hur flytt- resp. födelsenetto ser ut för 2014.

Ytterligare bostadsbyggnation

◆ Målet är delvis uppnått

Arbete pågår för att kunna bygga fler bostäder enligt följande:

- trygghetsbostäder vid Kerstinsås. Planerad byggstart våren 2016
- hyresrätter för kommuninvånare samt brukare i kommunens verksamheter. Byggnation skall

förhoppningsvis kunna komma igång under 2015. Byggherrar är kommunens bostadsbolag

samt en privat entreprenör. Planeringsprocessen har pågått i mer än ett år men nu skall vi snart kunna se resultatet i form av nya bostäder.

Aktualiserat visionsdokument för Stalla-holmsområdet

◆ Målet är delvis uppnått

Frågan om att aktualisera visionen för Stalla-holmsområdet har behandlats i beredningen för Vision- och utveckling under våren. Arbetet fortsatte under hösten med bl a remissförfarande till de politiska partierna. Ny vision skall vara klar under 2015.

Område: Företagande och näringsliv

Gott företagsklimat

● Målet är uppnått

I Svenskt näringslivs senaste enkät som presen-

terades våren 2014 är det samlade omdömet för företagsklimatet 3,81. Målsättningen är 4,0 vilket är betecknat som ett gott företagsklimat. Företagens bedömning av företagsklimatet gör att Essunga kommun är bland de 50 bästa kommunerna i landet. Kommunens service till företagen får ett fantastiskt bra betyg, men tyvärr dras detta ned av en del faktorer som är svåra att påverka.

Område Samhällsservice

Sysselsättning för alla 18-25-åringar

● Målet är uppnått

Ungdomsarbetslösheten i kommunen har under 2013 varit något över snittet i regionen och vi vet också att en del ungdomar inte heller har annan sysselsättning som t ex studier. Kommunen startade hösten 2014 ett projekt kallat "återtåget" där syftet är att få ungdomar utan gymnasieexamen att komplettera sina betyg samtidigt som de erhåller praktik på företag eller i kommunal verksamhet. I projektet samverkar kommunen självklart med Arbetsförmedlingen.

I projektet "unga jobb" som bedrivs i Sparbanken Skaraborgs regi erbjuds 18-24 åringar praktikplatser i ca 90 dagar. Försäkringskassan betalar ungdomarna under praktiktiden.

Essunga kommun erbjuder också många, såväl ungdomar som äldre sysselsättning på arbetsmarknadsenheten. Dessa uppgifter är till för personer som har svårt att ta ett "vanligt jobb" på arbetsmarknaden.

16-18 åringar erbjuds dessutom feriejobb på sommaren och alla som är intresserade brukar också få jobb. Det är få kommuner i landet som erbjuder denna möjlighet för alla.

Numera har ungdomar också möjligheten att bli sommarlovsentreprenörer.

Minskad droganvändning i kommunen

● Målet är uppnått

Utifrån drogvaneenkäten som görs varje år på Nossebro skola i årskurs 7-9 kan man se en positiv trend när det gäller att minska droganvändningen bland kommunens ungdomar. Genom enkäten kan vi se att:

- det är fler elever, 77 %, som uppger 2014 att deras föräldrar inte tillåter att de dricker alkohol (54 % 2011).
- det är 58 % som uppger 2014 att de inte dricker alkohol (44 % 2011)
- det är 87 % som uppger att de aldrig har snusat (72 % 2011)
- det är 13 % som röker ibland eller dagligen (17 % 2011)

När det gäller bruk av narkotiska preparat är

dessa siffror väldigt osäkra. Vid 2014 års mätning kunde man se en liten ökning jämfört med föregående år, men under sommaren och hösten har personal inom skolan och elevhälsan kunnat märka att detta bruk minskat betydligt. Om denna iakttagelse visar sig vara riktig går ungdomarna i Essunga kommun i motsatt riktning i jämförelse med ungdomar i andra kommuner.

Det fortsatta arbetet kommer att bestå av att stärka föräldrarna och andra vuxna att ta sitt ansvar.

Några faktorer som bidragit till de positiva resultaten är:

- En politisk enighet i denna fråga.
- En strategi för det drogforebyggande arbetet.
- En arbetsgrupp som arbetar snabbt och effektivt med både långsiktigt arbete och de mer akuta frågorna.
- Drogforebyggare och folkhälsoplanerare har ett nära samarbete.
- Ett mycket bra samarbete mellan skola och IFO.
- Korta kontaktvägar.

God arbetsmiljö där alla medarbetare känner delaktighet och medverkar till att nå verksamhetens mål

◆ Målet är delvis uppnått

91 % av de anställda i Essunga kommun svarar i medarbetarenkäten att man trivs och känner sig trygg i sin arbetsgrupp. Det är en förbättring från 88 % i 2012-års enkät. En särskild modell har tagits fram för att på arbetsplatsnivå arbeta med resultatet från enkäten. Syftet är att alla medarbetare skall engageras i förbättringsarbetet.

Sjukfrånvaron för kommunens förvaltningar har ökat 2014 jämfört med 2013. Sjukfrånvaron är nu 5,5 % jämfört med 4,5 % för 2013. Jämfört med 2013 har sjukfrånvaron ökat på alla förvaltningar och i alla åldersgrupper. Antalet personer med upprepad korttidsfrånvaro är något färre än 2013 men fortfarande relativt hög om man gör en jämförelse t e x 5 år tillbaka. Antalet personer med långtidssjukfrånvaro (28 dagar eller mer) har ökat mycket kraftigt från 58 personer 2013 till 82 personer 2014. Detta är självklart oroande och kräver mer analys och en åtgärdsplan. De psykiska diagnoserna bland långtidssjukskrivna dominerar stort. Löneöversyn 2014 är genomförd och medarbetar- och lönesamtal med koppling till verksamhetens mål har genomförts på alla enheter. Medarbetarundersökning har genomförts under hösten.

Kommunstyrelseförvaltningen har den högsta sjukfrånvaron 2014 (7,3 %). Relativt få an-

ställda på förvaltningen gör dock att varje sjukdom påverkar den procentuella frånvaron kraftigt.

Ledarna har goda förutsättningar för att leda och utveckla verksamheternas resultat

● Målet är uppnått

Fortsatt ledarutbildning har skett bl a vad gäller arbetsplatsträffar samt medarbetar- och lönesamtal. Ledardagar och ledardialoger äger rum kontinuerligt. Under året har genomförts en tvådagars arbetsmiljöutbildning för samtliga chefer och skyddsombud. Arbete för att avlasta ledarna med vissa administrativa uppgifter pågår också.

En tydlig förbättring märks beträffande "ledarskap" och "medarbetarsamtal" där 78 % av medarbetarna är nöjda med dialogen med sin chef. I förra medarbetarenkäten 2012 var motsvarande resultat 55 %.

All personal har önskad sysselsättningsgrad

◆ Målet är delvis uppnått

Arbete med att få fram ett årsarbetstidsavtal pågår. Detta bör skapa större möjligheter till önskad sysselsättningsgrad. Idag erbjuds bland annat möjlighet till tidbank för att öka sysselsättningsgraden för de som önskar.

Område: Finans

Budget i balans

● Målet är uppnått

Kommunstyrelsen har ett underskott på 14,4 mkr. I resultatet finns följande engångsposter på sammanlagt 14 7 mkr.

- Medfinansiering E20 11 mkr
- Aktieägartillskott Essunga Bostäder AB 2,5 mkr
- Bidrag till Stiftelsen Essunga Industrier 1,2 mkr

Nettoinvesteringarna skall finansieras med egna medel

● Målet är uppnått

År 2014 har nettoinvesteringarna finansierats med 83 % inklusive jämförelsestörande post och 181 % exklusive jämförelsestörande post.

Soliditet skall förbättras under mandatperioden

■ Målet är ej uppnått

Soliditeten har minskat från 71 % 2011 till 66 % 2014. Målet är inte nått

Likviditeten skall vara på en nivå som säkerställer fullgod betalningsförmåga och finansiell handlingsfrihet säkerställs

● Målet är uppnått

Kassalikviditeten är 85 %. Denna nivå innebär en fullgod betalningsförmåga, eftersom de kortfristiga skulderna består till 26 % av semesterlöneskuld. Semesterlöneskulden förändras normalt inte i någon större omfattning och utgör därmed ingen större belastning på likviditeten.

Internkontroll

Kommunstyrelsens internkontrollplan för 2014-2015 innehåller fyra kontrollområde:

- **Kontroll av hantering av driftstörningar/rutiner som avser driftstörningar.** Bedömning visar att förbättringsåtgärder behöver planeras samt uppföljande kontroller.
- **Avtalshantering.** Ingen kontroll har skett under år 2014. Kontroll kommer att ske under år 2015.
- **Resultatanalys.** Bedömning visar att området bör hållas under uppsikt, förbättringsåtgärder behöver planeras samt uppföljande kontroller.
- **Information på hemsida och intranät.** Redogörelse visar att nyhetssidan både på extern och intern webb inte hålls uppdaterad i tillräcklig omfattning. Åtgärder har vidtagits och webben kommer att omarbetas under år 2015.

Framtiden

Kommunstyrelsens viktigaste framtidsfrågor är att leda kommunens övergripande arbete för:

- en positiv befolkningsutveckling
- stabil kommunal ekonomi
- bibehålla och helst förstärka kommunens attraktivitet samt att bygga kommunens varumärke
- en god näringslivsutveckling med bra företagsklimat
- bra service och tjänster till våra kommuninvånare

Socialnämnden

Verksamhet under året

Inom IFO-verksamheten har behovet av missbruksvård ökat under året. Arbetsmarknadsenhetens och Individ- och familjeomsorgens gemensamma ansvar kring ensamkommande barn har inneburit ett stort arbete under året i form av planering och uppföljning. Kostnaderna för försörjningsstöd är fortfarande på låg nivå, på grund av effektiv handläggning och god samverkan med Arbetsmarknadsenheten.

Efterfrågan av platser inom särskilt boende har ökat under året. Detta har inneburit att socialnämnden har ökat antal platser med i snitt två i förhållande till budget, total 75 platser 2014. Dagvårdsinsatser har ökat från en dag till två dagar i veckan till dementa vårdtagare i ordinärt boende, vilket kan ha medfört att efterfrågan på demensplatser i särskilt boende har minskat något.

LSS-verksamheten har under 2014 fortsatt att växa. Fler brukare har tillkommit och antal insatser har ökat. Största ökningen har varit i åldersgruppen 10-12 år. Essunga kommunen hade 2014 högst antal insatser per invånare i landet för barn och ungdomar under 22 år.

2014 har utvecklingsarbete riktats bl.a. mot

områdena bemötande, kvalitetssäkrade insatser och förebyggande insatser, vilket har gett goda resultat.

Personal och arbetsmiljö

Socialförvaltningen arbetar i enlighet med arbetsmiljöprogrammet. Under 2014 har medarbetarenkät genomförts, vilket hade hög svarsfrekvens (83%) hos medarbetarna. Medarbetarenkäten visade positiv utveckling. Nytt arbetssätt för löne- och medarbetarsamtal har inneburit att man förtydligat lönekriterierna och lyft in verksamhetens mål i samtalen. Det har gett ökad delaktighet i hur medarbetarna ska medverka till att nå målen och förbättra verksamheten.

Under året har flera nya datasystem införts, vilket har ställt krav på utbildning och nya arbetsrutiner och kommer förhoppningsvis att leda till förbättrad dokumentation och förenklad administration.

Inom Äldreomsorgen har utbildning riktats mot värdegrundsarbete och all personal erbjuds delta i studiecirkel om värdegrunden inom tre år. Omvårdnadslyftet har gett elva undersköterskor utbildning i hemsjukvård. Inom IFO har man erhållit statsbidrag för kompetensutveckling för handläggare inom barn- och ungdomsvård.

Ekonomiskt resultat

Resultaträkning och investeringar

Mkr	2012	2013	2014
RESULTATRÄKNING			
Intäkter	24,0	32,3	36,5
Kostnader	126,8	132,3	142,6
<i>varav personalkostnader</i>	92,6	96,1	100,5
Verksamhetens resultat	102,8	100,0	106,1
Budgetanslag	97,9	100,8	104,6
Över/underskott	-4,9	0,8	-1,5
INVESTERINGAR			
Nettoutgifter	0,3	0,7	1,1

Socialnämnden har ett underskott 2014 om totalt 1,5 miljoner. Orsakerna är framför allt högre kostnader för missbruksvård, särskilt boende pga fler platser samt LSS där insatserna

har ökat.

Till viss del har dessa kostnader kompenseras av lägre kostnader för försörjningsstöd, familjehem och hemvård.

Driftsammanställning

Tkr	Kostnader	Intäkter	Nettokostnader
POLITISK VERKSAMHET			
Nämnd och styrelseverksamhet	229,1	0	229,1
INFRASTRUKTUR			
Alkoholtillstånd	70,2	46,8	23,4
VÅRD OCH OMSORG			
Vård och omsorg	75 711,7	12 482,3	63 229,4
Funktionshinder	34 908,8	15 031,7	19 877,1
Förebyggande insatser	1 950,6	56,8	1 803,8
Individ- och familjeomsorg	24 439,2	8 162,5	16 276,7
Gem administration vård och omsorg	5 337,9	710,9	4 627,0
TOTALT	142 651,5	36 491,1	106 160,4

Nyckeltal

	Budget 2013	Utfall 2013	Budget2014	Utfall 2014
Lindbacken				
Antal servicemottagare	14	14	14	14
Bruttokostnad/plats, kr	559 071	540 786	568 643	564 971
Nettokostnad/plats, kr	441 214	424 500	449 286	457 871
Kerstinsås				
Antal servicemottagare	59	61	59	61
Bruttokostnad/plats, kr	760 305	776 393	783 407	790 044
Nettokostnad/plats, kr	602 458	615 524	631 017	671 685
Funktionshinder				
Antal personer med personlig assistans enl LASS	13	13	15	15

Måluppfyllelse

Område: Samhällsservice

Alla brukare och anhöriga upplever att de blir väl bemötta av personal

◆ Målet är delvis uppnått

Socialnämndens verksamheter ser bemötandefrågan som en mycket viktig kärnfråga. Mötet med människor är ofta avgörande för hur insatserna fungerar och vilket resultat man når. Olika former av aktivt arbete har gjorts, bl.a. genom att IFO och LSS definierar värdegrund och implementerar dem i personalens rutiner och förhållningssätt samt äldreomsorgens värdegrundscirklar för personalen. Anhörigkonsulenter arbetar aktivt med att stödja anhöriga, såväl inom LSS och Äldreomsorgen.

Resultatuppföljning av Äldreomsorgens värdegrund och lokala värdighetsgarantier har genomförts och det visar att brukarna är mycket nöjda. Några förbättringsområden påvisades, såsom information saknas med namn och bild på personal och fler promenader/utflykter efterfrågas.

Under hösten har LSS-enheten deltagit i en försöksverksamhet gällande brukarundersökningar för personer med funktionshinder. Detta har skett tillsammans med Skaraborgs kommunalförbund. Försöket vände sig till brukare på Daglig verksamhet. Resultatet var att de allra flesta trivdes väldigt bra och upplevde att de blev väl bemötta av personalen. Socialstyrelsens undersökning av äldre/anhörigas upplevelse av äldreomsorgen visar

att 98% av hemvårdstagare ger positiva svar om personalens bemötande. Däremot visar det sämre resultat gällande särskilt boende: 86% svarar att personalen bemöter dem på ett bra sätt. Svarsfrekvensen för målgruppen särskilt boende är mycket lägre och ofta är det anhöriga som svarar. Detta visar vikten av att fortsätta arbeta med personalens bemötande och värdegrundsfrågor.

Föräldrar och barn/unga har tillgång till stöd vid behov

◆ Målet är delvis uppnått

I socialnämndens verksamheter finns etablerat stöd till föräldrar och barn/unga som bedöms vara av god kvalitet som tillgodoser efterfrågan. För att förebygga utanförskap och annan social problematik erbjuder IFO "upp till 5-samtal" där familjer har möjlighet till lättillgängligt stöd och rådgivning. IFO och skolan har även anställt en elevcoach med inriktning på elever i åk F-5 och deras familjer. Insatsen elevcoach följs av extern forskare från Borås högskola.

För att ge anhöriga till funktionsnedsatta barn/unga stöd har utvecklingsarbete pågått under de senaste åren och man har fått positiv respons ifrån de anhöriga som har deltagit i de aktiviteter som erbjudits.

Förebyggande insatser kräver långsiktigt konsekvent arbete och resultat blir inte alltid synliga förrän långt efteråt. Målet bedöms vara delvis uppnått, då vi har skapat bra förutsättningar för att föräldrar och barn/unga har tillgång till stöd vid behov. För att stödet ska ha god effekt krävs att utvecklingsarbetet kvarstår under längre tid och därför är målet kvar för 2015.

Alla brukare erhåller kvalitetssäkrade insatser

◆ Målet är delvis uppnått

Kvalitetssäkrade insatser innebär att brukare erhåller garanterad god nivå på insatsen oavsett vem som erhåller eller vem som utför insatsen. Inom socialnämndens verksamheter utförs aktivt arbete för att fullfölja lagstiftningens krav om kontroll och systematiskt förbättringsarbete. Rutiner och social dokumentation ses över och förbättras för att säkra professionaliteten i insatserna, riskanalyser utförs för att risker ska identifieras och förebyggas samt att egenkontroller utförs för att följa upp kvaliteten i vården. Personalens kompetens och delaktighet är avgörande för goda resultat. Utvecklingsåtgärder som utförts är implementering av BBIC inom IFO samt beslut om att införa ÅBIC inom Äldreomsorgen för att säkra fokus på syftet med verksamheterna; dvs fokus på barns och äldres behov. Nyckelfri hemvård och digitala trygghetstelefoner har införts och ökar säkerheten

för brukarna. Äldreomsorgen har utvecklat arbetet med genomförandeplaner där den enskildes behov och insats klarläggs och planer finns i alla ärenden.

Det har under året funnits ett stort behov av att utveckla samverkan mellan IFO, ÅO och LSS, både gällande handläggning och verkställighet. Handläggarna möter personer som kan ha behov av insatser från flera av våra verksamheter inom socialnämndens område. Genom att samverkan sker tidigt i ett ärende kan bemötandet av den enskilde förbättras och många problem för den enskilde undanröjas, handläggningen underlättas och insatserna bli bättre anpassade. Följande mätetal visar aspekter på kvalitetssäkrade insatser, se resultat 2014:

- personalkontinuitet inom hemvården visar något sämre resultat: hemvårdstagare träffar i genomsnitt 17 st olika personal under en 14-dagars period (gäller de personer som är 65 år eller äldre som har två eller fler hemvårdsinsatser per dag). Förbättringsåtgärder ska ses över för förbättrad kontinuitet.

- hemvårdstagare upplever något försämrad trygghet i hemmet: 82% (2013-års resultat var drygt 90%), vilket man ska undersöka.

- boende som upplever trygghet i sitt särskilda boende är 86%. Låg svarsfrekvens gör att viss osäkerhet om resultatets tillförlitlighet råder, men ändå är resultatet något som verksamheterna ska arbeta ytterligare för att förbättra.

- väntetiden till särskilt boende är i snitt 60 dagar, vilket kan jämföras med riket som har 52 dagar i snitt.

- brukarnas nöjdhet med våra verksamheter visar följande: 86% nöjda med särskilt boende och 88% nöjda med hemvården. Detta är något högre resultat än genomsnittet i riket.

God arbetsmiljö där alla medarbetare känner delaktighet och medverkar till att nå verksamhetens mål

◆ Målet är delvis uppnått

Socialnämndens verksamheter utför systematiskt personal- och arbetsmiljöarbete enligt antagen arbetsmiljöplan. Arbetsmiljöverket har granskat Äldreomsorgens förflyttningsrutiner och kommit fram till att brister föreligger. Med anledning av det kommer utbildning att ske till all personal under 2015.

Höst 2014 genomfördes medarbetarenkät, vilket visade förbättrade resultat för socialförvaltningen jämfört med 2012. 92% av de svarande medarbetarna har gett positivt svar på frågan om de trivs och känner sig trygga i arbetsgruppen. På frågan om medarbetarna tycker att det är bra att vara anställda av Essunga kommun ger 92% positiva svar. För att ytterligare belysa ett förbättrat resultat vill vi delge resultatet på frågan "om jag var brukare/medborgare skulle jag vara nöjd med den arbetsinsats som utförs på min

arbetsplats", som visade att 86% svarade positivt (jämfört med tidigare resultat: 2012 75% och 2010 58%). Uppföljningsmodell har skapats gällande medarbetarenkätens resultat och förbättringsåtgärder vidtas i de arbetsgrupper som uppvisar sämre resultat. Ökad sjukfrånvaro föreligger, vilket föranleder ökade sjuklönekostnader samt sämre personalkontinuitet. Utredning ska göras för att hitta orsaksamband med plan för åtgärder.

Sjukfrånvaro Socialförvaltningen

2014	2013	2012	2011	2010
6,2%	5,9%	5,0%	4,5%	5,3%

Ledarna har goda förutsättningar för att leda och medverkar till att nå verksamhetens mål



Målet är delvis uppnått

Förbättringsåtgärder har genomförts för att ge ledarna administrativt stöd och därmed bättre möjligheter till verksamhetsutveckling. Bl.a. har en bemanningsenhet startat inom Äldreomsorgen som avlastar ledarnas arbetsuppgifter. Arbetsmodeller och planer har skapats, vilket kan förenkla ledarnas arbetsstruktur. Tidigare medarbetarenkät visade relativt dåliga resultat avseende ledarna arbetssituation, vilket ledarna upplever till viss del ha förbättrats. Målet bedöms därmed vara på god väg att bli uppnått, men fortsatt utvecklingsarbete pågår.

All personal har önskad sysselsättningsgrad



Målet är delvis uppnått

Insatser har vidtagits för att fler ska få möjlighet till ökade tjänster och uppföljning har gjorts inom Äldreomsorgen gällande om personalens nöjdhet med sin sysselsättningsgrad har ökat. Vi har inte lyckats öka sysselsättningsgraden för de (cirka 20%) som önskar detta, eftersom de har haft önskemål om att erhålla ökad tid i den egna verksamheten. I Äldreomsorgen är det viktigt med flexibilitet, att insatser sätts in där behov föreligger, varför man inte självklart kan öka arbetstiden på den befintliga arbetsplatsen. Målet är inte uppnått, men undersökningen visar att vi inte heller kan nå fullständig måluppfyllelse.

Område: Finans

Budget i balans



Målet är ej uppnått

Socialnämndens budget beräknas få underskott med 1,5 mkr, vilket innebär avvikelse med 1,4% av nettobudget 2014.

Övrig verksamhetsutveckling

IFO har fortsatt låg utbetalningsnivå avseende försörjningsstöd med få bidragstagare som har korta bidragsperioder. Framgångsrik samverkan med AME innebär att många bidragstagare kommer snabbt ut i sysselsättning. Socioekonomisk analys har gjorts under 2014, vilket visar att dessa faktorer är avgörande för den enskildes välmående och framtidsutsikter samt har god påverkan på närstående.

Inom socialnämnden sker god samverkan mellan enheterna IFO, äldreomsorgen och LSS. Det kan handla om personer som har behov av insatser från flera verksamheter och genom samverkan i ett tidigt skede kan insatser ges ur ett helhetsperspektiv och många problem undanröjs för den enskilde och bemötandet förbättras.

Äldreomsorgens dagvård för åldersdementa som bor hemma utökades med två dagar per vecka. I genomsnitt har verksamheten haft 7 deltagare per vecka under året. Deltagarna har genomgående varit mycket nöjda med verksamheten. Efterfrågan om boendeplatser i demensvård har minskat, vilket bedöms kan ha koppling till den utökade dagvården.

Hemvården har installerat nyckelfria lås hos hemvårdstagare, vilket har förbättrat både för den enskilde och verksamhetens effektivitet. Tidigare nyckelhantering innebar bl.a. svårigheter för personalen att snabbt vara på plats vid larm.

Erfarenhetsutbyte har skett under året för hemvårdspersonal då de har besökt kommuner kring Barcelona i Spanien, vilket har finansierats med EU-medel. Det har gett nya perspektiv och utökad kunskap om olika sätt att planera och genomföra äldreomsorg.

Internkontroll

Socialnämnden har antagit internkontrollplan för 2014-2015:

- **Krisplan för socialnämndens verksamheter med inriktning på verksamhet och vårdtagare**
Kommentar: Fullständig kontroll har ej genomförts, då ny krisplan ännu ej är helt framtagen.
- **Socialtjänstens rutiner för samverkan och samarbete med aktörer utanför kommunen**
Kommentar: Kontroll av befintliga rutiner och förbättringsbehov kommer att göras under 2015.
- **Avgiftshantering**
Kommentar: Kontroll har genomförts och visar att tillämpningsanvisningar fungerar.

Framtiden

Planering pågår 2015 för att bygga trygghetsboende. I arbetet ingår även planering för att göra vissa förändringar inom Kerstinsås särskilda boende, såsom att göra verksamheten mer tillgänglig och flexibel utifrån efterfrågan. Nämnden kommer också att arbeta med lokaliseringar för LSS dagverksamhet och IFO familjeteam under året. LSS-verksamhetens stora ökning i åldersgruppen barn 10-12 år kräver planering av framtida boende och sysselsättning för målgruppen. Inventering kommer att göras gällande behov av framtida LSS-insatser för 2016-2020.

Värdegrundsarbetet har fortsatt stort fokus un-

der 2015. Utredning har visat att vissa förbättringsåtgärder behövs för att äldreomsorgen ska hålla sina värdighetsgarantier, såsom att utöka antal sociala aktiviteter på särskilt boende.

Personalomsättningen ökar under de närmsta åren pga många pensionsavgångar. Flera verksamheter har svårigheter att hitta lämplig personal med god kompetens vid nyanställningar.

Samverkan över verksamhetsgränserna inom och utanför kommunen kommer att stå i fokus i framtiden, för att vi ska kunna erbjuda kvalitets-säkrade insatser till de nya målgrupperna med mer komplex samsjuklighet i områdena funktionshinder, psykisk ohälsa, missbruk, kriminalitet och social utsatthet.

Utbildningsnämnden

Verksamheten under året

Det har aldrig tidigare funnits så många förskoleplatser i Essunga kommun som 2014 och det fortsätter öka inför 2015. Även på fritidshemmen har platserna ökat, företrädesvis i Nossebro. Antalet elever i grundskolan har ökat något under 2014, till skillnad från tidigare år då antalet har minskat. Vi har bl.a. tagit emot 15 ensamkommande barn i grundskolan under året. Skolresultaten förbättrades 2014, i jämförelse med 2013, framför allt avseende gymnasiebehörigheten. Elevcoach har anställts inom F-5-skolorna, vilket är en del av kommunens förebyggande socioekonomiska insats. Inom vuxenutbildningen ökade verksamheten framför allt genom satsning på omvårdnadsutbildning med 16 elever. Ett omfattande utvecklingsarbete har skett för att skapa mer kultur för och av unga.

Personal och arbetsmiljö

Utbildningsförvaltningen arbetar i enlighet med

Ekonomiskt resultat

Resultaträkning och investeringar

Mkr	2012	2013	2014
RESULTATRÄKNING			
Intäkter	14,6	14,4	15,9
Kostnader	129,0	127,1	130,9
<i>varav personalkostnader</i>	74,3	72,2	76,9
Verksamhetens resultat	114,4	112,7	115,0
Budgetanslag	114,0	114,3	117,6
Över/underskott	0,4	1,6	2,6
INVESTERINGAR			
Nettoutgifter	6,1	13,8	4,4

Utbildningsnämnden har ett överskott 2014 om 2,6 miljoner. Detta är att hänföra till gymnasieskolan. Såväl antal elever som kostnad/elev har minskat.

Förskolans kostnader har minskat i förhållande

arbetsmiljöprogrammet. Under 2014 har medarbetarenkät genomförts, vilket hade hög svarsfrekvens (83%) hos medarbetarna. Medarbetarenkäten visade positiv utveckling. Nytt arbetssätt för löne- och medarbetarsamtal har inneburit att man förtydligat lönekriterierna och lyft in verksamhetens mål i samtalen. Det har gett ökad delaktighet i hur medarbetarna ska medverka till att nå målen och förbättra verksamheten.

Arbetsmiljöverket har gjort tillsyn i grundskoleverksamheten. De var nöjda med vårt systematiska personal- och arbetsmiljöarbete. Vissa brister påpekades och dessa brister kommer och har åtgärdats.

Kompetensutveckling har riktats till att utveckla synvändan, för att bibehålla personalens engagemang och motivation. Dessutom har kompetenssatsningar gjorts i matematik, s.k. mattelyftet, med hjälp av statliga medel.

Rektorer i grundskolan har under året slutfört sina universitetsstudier på rektorsprogrammet.

till budget pga färre platser än förväntat.

Grundskolan har däremot ökat sina kostnader framför allt genom ökat antal elever samt ökade kostnader för läromedel och elevassistenter.

Driftsammanställning

Tkr	Kostnader	Intäkter	Nettokostnader
POLITISK VERKSAMHET			
Nämnd- och styrelseverksamhet	171,1	0	171,1
FRITID OCH KULTUR			
Allmän kulturverksamhet	428,2	151,7	276,5
Bibliotek	2 840,5	549,5	2 291,0
Musikskola	1 583,5	304,0	1 279,5
Fritidsgårdar	591,9	12,0	579,9
PEDAGOGISK VERKSAMHET			
Förskoleverksamhet	28 159,9	4 626,2	23 533,7
Skolbarnomsorg	6 555,8	1 911,6	4 644,2
Förskoleklasser/6-årsverksamhet	2 018,0	38,2	1 979,8
Grundskola inkl. grundskola	60 663,6	6 382,0	54 281,6
Gymnasieskola inkl. gymnasieskola	21 381,9	442,1	20 939,8
Vuxenutbildning	4 042,1	1 459,5	2 582,6
Gem adm pedagogisk verksamhet	2 470,5	7,7	2 462,8
TOTALT	130 900,0	15 900,0	115 000,0

Nyckeltal

	Budget 2013	Utfall 2013	Budget2014	Utfall 2014
Förskola				
Antal barn	241	245	255	247
Bruttokostnad/plats	100 460	99 873	102 765	106 663
Nettokostnad/plats	85 443	84 388	88 478	89 803
Familjedaghem				
Antal barn	25	29	25	24
Bruttokostnad/plats	69 760	69 607	68 280	75 579
Nettokostnad/plats	56 560	52 866	55 880	56 342
Elever och lärare i grundskolan				
Antal årselever	526	536	519	537
Antal lärare/100 elever	8,3	8,6	8,4	9,0
Särskola år 1-10				
Totalt	5	5	5	10
Gymnasieskola				
Antal elever i annan kommun	201	201	187	177
Antal elever i Nossebro	5	3	4	4

	Budget 2013	Utfall 2013	Budget2014	Utfall 2014
Summa Essunga- elever				
Frivillig gymnasie- särskola	14	11	6,5	6,5

Måluppfyllelse

Område: Boende och befolkning

Mer kultur för och av barn & unga

◆ Målet är delvis uppnått

2014 har varit ett aktivt kultur-år för utbildningsnämnden, där alla verksamheter har varit involverade för att öka kultur för och av unga. Genom det statliga projektet Skapande skola har de kulturella aktiviteterna i grundskolan ökat mycket under 2014.

Ett aktivt kulturliv, inte minst bland våra unga, är en kraft i vår kommun. Det skapar samhörighet och attraktivitet både för våra invånare och besökare. Aktiviteter som visar olika engagemang bland människor i olika åldrar är viktiga. Kreativa Biblioteket är en sådan aktivitet som lockar många, både som aktiva utställare och publik. En lyckad satsning när det gäller brett engagemang är projektet Essunga läser samt Förskolan läser, som kopplades på under hösten. Musikskolans aktiva arbete för att öka musikintresset hos barn och unga har lett till att den negativa deltagartrenden har avstannat. Ytterligare insatser krävs dock för att öka antalet musikskoleelever.

Område: företagande och näringsliv

Aktiv kontakt mellan skola och arbetsliv

◆ Målet är delvis uppnått

God samverkan mellan skola och arbetsliv är betydelsefullt för både elever och skolans verksamheter och bedöms vara god, men ytterligare utvecklingsarbete pågår. F-5-eleverna kommer att besöka olika arbetsplatser under vissa årskurser och blir delaktiga i att planera och redovisa besöken. Representanter från arbetsplatserna kommer att delta vid elevernas redovisning. 6-9-skolan har haft olika former av samverkan mellan skola och arbetsliv. Praoveckan för årskurs 9 avslutades med en utställning där eleverna beskrev det arbete de gjort, vilket också återkopplades till företagen. Extra personaltjänster har tillsatts för att utveckla kontakten mellan skola och arbetsliv vidare.

Område: Samhällsservice

Alla elever som går ut grundskolan ska ha gymnasiebehörighet

◆ Målet är delvis uppnått

Läsår 2013-2014 hade 95% av eleverna i åk 9 gymnasiebehörighet, vilket är en ökning från 85% läsår 2012-2013. Ytterligare motivationshöjande insatser pågår för att säkra gymnasiebehörighet.

Meritvärdet i åk 9 måste observeras särskilt framöver, då det ligger lågt i jämförelse med nationellt resultat. Eleverna behöver goda resultat i grundskolan, för att lättare klara av gymnasiestudierna. Låga meritvärden kan innebära problem för eleverna att fullfölja studierna i gymnasiet. Meritvärdet för pojkar är särskilt lågt i jämförelse med resultatet för flickor i åk 9. Resultat från nationella prov årskurs 9 visar positiva resultat i engelska och svenska (98% godkänt i båda ämnena), men i matematik var resultaten inte lika goda (85% godkänt).

Den statliga matematiksatsningen som Essunga kommun deltagit i ska ge matematiklärarna ytterligare kunskap och fler verktyg att hjälpa eleverna och därmed nå högre måluppfyllelse. Nationella prov i svenska i åk 6 visar att delmomentet skrivning måste förbättras.

På nationella prov i åk 3 har 90% av eleverna klarat alla delprov i ämnet svenska och 87% av eleverna har klarat alla delprov i matematik, vilket även det får ses som ett mycket gott resultat. Lärarna i åk 3 förklarar det goda resultatet i svenska bland annat med att vi implementerat Skolverkets analysmaterial "nya språket lyfter".

God arbetsmiljö där alla medarbetare känner delaktighet och medverkar till att nå verksamhetens mål

◆ Målet är delvis uppnått

Utbildningsnämndens verksamheter utför systematiskt personal- och arbetsmiljöarbete enligt antagen arbetsmiljöplan. Under 2014 genomfördes medarbetarenkät och åtgärder med analys har vidtagits.

Andel som svarat "stämmer mycket bra" eller "stämmer ganska bra" (siffran inom parentes avser hela kommunen)

- Jag trivs och känner mig trygg i min arbetsgrupp 2014: 94% (91%)

2012: 93% (88%)

- Jag tycker det är bra att vara anställd av Essunga kommun 2014: 95% (91%) 2012: 90% (84%)
- Om jag var brukare /elev/ skulle jag vara nöjd med den arbetsinsats som utförs på min arbetsplats 2014: 93% (87%)

Utbildningsnämnden har positiva resultat, både i jämförelse med tidigare år och övrig kommun.

Ökad sjukfrånvaro föreligger, vilket föranleder ökade sjuklönekostnader samt sämre personalkontinuitet. Utredning ska göras för att hitta orsaksamband och plan för åtgärder.

Sjukfrånvaro Utbildningsförvaltningen

2014 2013 2012 2011 2010

4,2% 3,1% 3,4% 4,5% 3,4%

Ledarna har goda förutsättningar för att leda och utveckla verksamheternas resultat



Målet är delvis uppnått

Förbättringsåtgärder har genomförts för att ge ledarna mer administrativt stöd och därmed bättre möjligheter till verksamhetsutveckling. Arbetsmodeller och planer har skapats, vilket kan förenkla ledarnas arbetsstruktur. Utbildningsförvaltningen har en platt organisation, där flera ledare har stor arbetsgrupp direkt under sig. Detta ska ses över. Tidigare medarbetarenkät visade relativt dåliga resultat avseende ledarnas arbetssituation, vilket ledarna upplever till viss del ha förbättrats. Målet bedöms därmed vara på god väg att bli uppnått, men fortsatt utvecklingsarbete pågår.

All personal har önskad sysselsättningsgrad



Målet är uppnått

Frågan om ökad sysselsättningsgrad har tagits upp för diskussion inom verksamheterna, men då det inte föreligger några nämnvärda önskemål av större omfattning så har detta inte blivit någon aktuell fråga för utbildningsförvaltningen. Arbete med detta mål avslutas härmed för utbildningsförvaltningen.

Område: Finans

Budget i balans



Målet är uppnått

Utbildningsnämndens budget har ett överskott med 2,6 mkr, vilket innebär avvikelse med 2,2 % av nettobudget 2014.. Orsak till överskott är framför allt lägre gymnasiekostnader än förväntat.

Övrig verksamhetsutveckling

Inledningsvis 2014 beräknades stor ökning av förskoleplatser. Det blev dock inte lika många som förväntat, då utfallet blev 8 färre platser än beräknat. Alla erhöll förskoleplats på önskat placeringsdatum. I snitt 2014 har förskolan 238 platser totalt, exkl. platser i annan kommun. Förskolans föräldraenkät uppvisar stabilt goda resultat; 100% av föräldrarna uppger att barnen trivs i förskolan, 98% uppger att barnen utvecklas i sitt lärande och 100 % anser att de blir väl bemötta av personalen. Ny förskola i Främestad stod färdig för inflyttning januari 2014.

Enkät inom fritidshemsverksamheten visar också goda resultat med hög grad av nöjda föräldrar, såsom att majoriteten av föräldrarna anser att deras barn stimuleras i sin pedagogiska och sociala utveckling. Antal fritidshemsbarn ökade i snitt från budgeterat antal 200 till 203 barn.

I grundskolan ökade elevantalet från budgeterat antal 519 till 534 elever. Tidigare år har elevantalet minskat, men nu har trenden ändrat riktning. Både inflyttning till kommunen samt motagande av ensamkommande barn ligger framför allt bakom ökningen. Årligen genomförs enkät till elever i åk 3, 5 och 8 samt vårdnadshavare kring hur de upplever skolsituationen. Svarefrekvensen är god och har ökat avseende vårdnadshavarna. Vårdnadshavarna uppskattar kontakten med skolan, även om föräldramötesformen inte är så uppskattad. Vårdnadshavarna önskar också mer information kring kunskapskraven i de olika ämnena samt hur arbetet med diskriminering och kränkande behandling är upplagt. De allra flesta eleverna trivs och tycker att de får hjälp i skolarbetet av skolpersonalen. Inte lika positiva resultat erhålls på frågor om trygghet och lusten att lära, vilket kommer att analyseras och jobbas vidare med under 2015. Trygghet och studiero är centrala begrepp för att lyckas i skolarbetet.

Elevcoach har anställts för F-5-skolorna. Elevcoach arbetar på uppdrag av skola och socialtjänst och syftet med denna tjänst är att minska utanförskap och normbrytande beteende genom tidiga insatser. Arbetet följs av högskolan i Borås och rapport emotses i början av 2015.

F.o.m höstterminen-14 fick kommunen statsbidrag för sex stycken förste-lärare, i form av karriärtjänster i skolan. Effekten ska utvärderas, men vi kan se att det tagits emot väl i verksamheterna och förste-lärarna är en viktig del i att utveckla skolarbetet och stödja lärare och rektorer i den pedagogiska utvecklingen.

Fortsatt utveckling inom matematik, kallat matte-lyftet, har skett under 2014. Alla matematiklärare fick extra kunskap och redskap för att förbättra undervisningen. Det har fått stor positiv respons bland deltagarna. Ett annat projekt

för att öka elevers skriv- och läsförståelse, Essunga läser, har fortsatt med oförminskad kraft. Det är ett samverkansprojekt mellan Kultur-Bibliotek och skola.

Antal elever i grundsärskolan har dubblerats under 2014, från fem till tio elever. Mer resurser behöver tillsättas för att tillgodose elevernas behov.

Inom vuxenutbildningen har en omvårdnadsutbildning startats f.o.m höstterminen 2014 med sexton deltagare. Detta pågår under tre terminer och administreras av Lidköpings kommuns vuxenutbildning. Vuxenutbildningen har fått statsbidrag för utveckling av SFI, vilket har använts till kvällsundervisning en gång per vecka samt ökad distansutbildning. Totalt arton deltagare, varav nio i kvällsundervisningen och nio deltagare i den förstärkta distansutbildningen. Det har utvecklats SFI-undervisningen till att bli mer individualiserad och varierad.

Antal besök på biblioteket har ökat med 7 %, vilket är en fortsatt positiv trend. 2014 var antal besökare ca 56 400. Låntagare har ökat något och i en tid då antal bibliotekslån minskar nationellt, ses detta som ett gott resultat. Utifrån en redan hög nivå har antal utlån till barn ökat till drygt 24.000 utlån, vilket är en ökning med 6%. Biblioteket har gjort flera läsfrämjande insatser i samverkan med övriga verksamheter inom utbildningsförvaltningen, såsom Essunga läser och förskolan läser.

Musikskolan har haft aktiva insatser för att elevantalet inte ska fortsätta minska och det har haft viss effekt. 2014 har musikskolan haft 98 elever.

Arbetet med förebyggande verksamhet genom sommaröppen fritidsgård, sommarskola och -läger pågick även under 2014. Dessutom var fritidsgården även öppen under jullovet.

Essunga kommun fick pris från Hälso- och sjukvårdsnämnden i Västra Skaraborg för det goda förebyggande arbetet.

Internkontroll

Utbildningsnämndens internkontrollplan 2014-2015 innefattar tre kontrollområden:

- **Ny delegationsordning**
Redogörelse för 2014 visar att ny delegationsordning har tagits fram inför 2015.
- **Kompleta utredningar vid inskrivning i grundsärskolan**
Redogörelse visar att samtliga utredningar för grundsärskoleelever är genomgångna under året. Genomgångar görs varje termin samt efter två års inskrivning i särskola. Elever som skrivs in har kompletta utredningar vid inskrivning, innehållande pedagogisk, medicinsk, social och psykologisk utredning.
- **Åtgärdsprogram**
Redogörelse för 2014-års kontroll visar att detta fungerar som det ska, inga åtgärder krävs. Elever med eventuellt behov av särskilt stöd har blivit utredda angående åtgärdsprogram eller extra anpassningar. Ny lag råder f.o.m juli 2014, vilket utbildningsförvaltningen har tagit hänsyn till.

Framtiden

Behovet av förskoleplatser ökar. Det medför att ny förskoleavdelning byggs 2015. Dessutom byggs ny större förskola i Fåglum, som ersätter den tidigare. Målsättningen för nämnden 2015 är att försöka minska barnantalet i förskolegrupperna för att därigenom öka kvaliteten i verksamheten. Det är oerhört betydelsefullt att grundskoleeleverna får en bra grund att stå på inför gymnasiet och vidare i livet. Därför är vårt arbete i grundskolan, benämnt synvändan, viktigt att fortsätta med oförändrad kraft. Det förväntade ökade statsbidraget till grundskola från höstterminen 2015 skall riktas till de lägre årskurserna. Insatsen kräver en gedigen planering för att få ut långsiktigt hållbara resultat. Arbetet med förebyggande insatser måste ytterligare accentueras för att minska social problematik och öka trygghet. Trenden med ökade särskoleplatser kräver planering och verksamhetsutveckling för att tillgodose målgruppens behov. För att öka effektiviteten och utbudet i vuxenutbildningen kommer möjligheten till samverkan med andra kommuner att undersökas.

Bygg- och miljönämnden

Verksamheten under året

Bygg- och miljökontoret har servat allmänheten med råd och upplysningar om t ex bygg-, energi-, avlopps-, dricksvatten-, livsmedel- och miljörelaterade frågor.

Vissa byggprojekt har krävt bygglov medan merparten av kontorets arbete har bestått av rådgivning och information. Förutom lovprövning har tekniska samråd, arbetsplatsbesök och slutsamråd hållits.

Bygg- och miljönämnden har lämnat bygglov till nybyggnader och ombyggnader av bostadshus och industribyggnader. Nämnden har även prövat lokaliseringar av bostadshus utanför detaljplan.

Vidare har nämnden handlagt frågor berörande strandskyddsdispens för en mindre tillbyggnad.

Miljö- och hälsoskyddstillsynen har omfattat planerad tillsyn av industrier, anläggningar för

mellanlagring av avfall, skrotbilsverksamhet och lantbruk. Oplanerad tillsyn har förekommit i samband med klagomålsärenden gällande brister i inomhusmiljön i lägenheter samt efter klagomål på avfallseldning utomhus. Nämnden har besvarat remisser från olika instanser.

Inventering av enskilda avlopp på landsbygden har utförts i Essunga socken, öster om Nossan. Antalet beslut om tillstånd för avloppsanläggning har ökat från 55 till 90 stycken. De flesta besluten gäller anläggningar i Fåglum och Barne-Åsaka.

Livsmedelstillsyn har bedrivits enligt planen. Brister har föranlett 13 stycken extra kontroller. Tidigare utfördes huvudsakligen årliga kontroller, men med bättre resurser på kontoret blir tillsynen mer effektiv. Näringsidkare på Nossebro Marknad har kontrollerats vid flera tillfällen. Kontroller har lett till att många förelägganden har beslutats.

Ekonomiskt resultat

Resultaträkning och investeringar

Mkr	2012	2013	2014
RESULTATRÄKNING			
Intäkter	1,0	1,0	1,1
Kostnader	2,4	2,6	2,8
varav personalkostnader	1,8	1,8	2,1
Verksamhetens resultat	1,4	1,6	1,7
Budgetanslag	1,7	1,7	1,8
Över/underskott	0,3	0,1	0,04
INVESTERINGAR			
Nettoutgifter	0,1	0	0

Driftsammanställning

Tkr	Kostnader	Intäkter	Nettokostnader
POLITISK VERKSAMHET			
Fysisk och teknisk planering	81	0	81
INFRASTRUKTUR SKYDD MM			
Fysisk och teknisk planering	1228	567	661
Miljö och hälsoskydd	1537	538	999
TOTALT	2846	1105	1741

Nyckeltal

	2011	2012	2013	2014
Bygglov, nytt	37	16	8	11
Bygglov, om- och tillbyggnad	31	55	27	25
Bygganmälan/anmälan	4	15	9	11
Rivningslov	1	1	1	3
TOTALT	73	87	45	50

Måluppfyllelse

Område: Samhällsservice

Utvecklad lantbrukstillsyn

◆ Målet är delvis uppnått

Utsläppen av näringsämnen från lantbruken leder till övergödning av vattendrag. Tillsynen har fokuserats på att minimera utsläppen. Genom bra lagringsmöjligheter för gödsel och goda spridningsrutiner kan minskade utsläpp åstadkommas. Inspektioner har visat på både bra och dåliga lagringsmöjligheter. I de fall som lagringen brister har krav ställts på förbättringar, vilket också skett i några fall. Till exempel har ny gödselplatta byggts och en skadad stödvägg har lagats. Ett ärende gällande avsaknad av gödselplatta överklagades men avslogs av länsstyrelsen. Ärendet har överklagats vidare och är ännu inte avgjort.

Sprutjournaler har granskats och förvaring av bekämpningsmedel har kontrollerats samt har rådgivning skett till lantbrukare.

Den fortsatta planeringen är att utföra återbesök där det behövs samt att kontrollera fler lantbruk och hästgårdar.

Kommuninvånare erhåller snabb ärendehandläggning

◆ Målet är delvis uppnått

Bygglov och anmälningar ska hanteras inom fem veckor när delegationsbeslut tas och inom tio veckor när beslutet tas i nämnden. Målet är uppnått.

Målet för anmälningar om installation av värmepumpar är att de ska behandlas inom två veckor. Resultatet visar att målet är uppnått eftersom endast en anmälan tagit något längre tid.

Samma handläggningstid gäller för ansökan/anmälan om anläggande av enskilda avlopp. Detta mål har varit svårt att klara. Utfallet blev 66 %, beroende på att ärenden har handlagts med hänsyn till olika fastighetsägares önskade tidpunkt för anläggandet.

Område: Finans

Budget i balans

◆ Målet är delvis uppnått

Budgeten har under året legat på riktpunkten och varit i balans. Bokslutet för bygg- och miljönämnden visar på ett positivt resultat på cirka 40 000 kronor. Miljökontoret hade ett underskott, vilket bland annat beror på missade intäkter via tillsynsavgifter på grund av brist på personal som kan utföra tillsyn. Dessutom har tiden för administration och redovisningar ökat.

Nämnden har begärt att få en utökad budgetram med cirka 65 000 kronor. Denna begäran har inte bifallits. Trots detta kommer bemanningen utökas med en halvtidstjänst under 2015. Det finns risk att budget 2015 inte kommer att klaras. Finansiering med hjälp av tillsynsavgifter blir ännu viktigare. Eventuellt kommer förslag på att höja taxorna.

Mycket tid går åt för att rekrytera och introducera ny personal. Verksamheten har under ett flertal år varit ryckig och med bristande resurser. Avgifter för dataprogram har ökat.

Internkontroll

Bygg- och miljönämndens internkontrollplan för 2014 innehåller tre områden.

1. Resultatuppföljning av mål - Kontroll av delårsrapporter för tertial 2 och 3 har utförts. Beskrivning och analys av resultatet har gjorts för helåret (tertial 3).

2. Delegationsordning - Kontroll av att delegationsordningen följs har inte genomförts. Det sker dock egen granskning kontinuerligt av att beslut sker korrekt enligt delegationsordningen.

3. Arbetsmiljöarbetet - Kontroll av arbetsmiljöarbetet har inte utförts.

Framtiden

Bygg- och miljökontoret kommer att arbeta med fortlöpande provningar/kontroller, service och rådgivning till allmänhet och företag.

Projektet med enskilda avlopp är i ett växande skede och pågår i fyra områden samtidigt och

ett femte område är på gång.

Med utökade resurser på miljökontoret finns det möjligheter att utföra systematisk tillsyn av lantbruk och inom hälsoskyddsområdet. Under 2015 planeras kontroll i skolor och förskolor i

projektform.

Nämndens ambition är att snabbt kunna lösa uppkomna frågor på ett korrekt och ändamålsenligt sätt samt vara visionära i samhällsfrågor.

Affärsverksamhet Vatten och avloppsverksamhet

Verksamhet under året

I maj och augusti var kommunen drabbade av rekordstora regn vilket medförde källaröversvämningar i Jonslund och Främmestad.

Vi har många förfrågningar från boende utanför kommunens VA områden om möjligheten att koppla in sig till kommunens VA. Flera fastigheter och föreningar kopplade in sig under året bl.a. i Kolsholmen och Fåglum.

Ekonomiskt utfall

Resultatet för kommunens VA-verksamhet uppgick till 6 tkr (110 tkr 2013).

Investeringar

Investeringarna uppgick till 831 tkr. De största investeringsprojekten var Driftövervakning pumpstation, 400 tkr, Faktureringsystem 210 tkr och reinvesteringar i avloppsledningar 151 tkr.

Resultat 1998--2014

År	Tkr
1998	170
1999	354
2000	170
2001	259
2002	-283
2003	-141
2004	71
2005	-407

År	Tkr
2006	178
2007	-19
2008	-293
2009	6
2010	14
2011	9
2012	-99
2013	110
2014	7

Resultaträkning

Tkr	Bokslut 2012	Bokslut 2013	Bokslut 2014
Verksamhetens intäkter	7 125	6 998	7 442
Verksamhetens kostnader	-4 789	-4 704	-5 230
Avskrivningar	-1 357	-1 398	-1 496
Verksamhetens nettokostnader	979	896	716
Finansiella kostnader	-1 079	-786	-709
Årets resultat	-99	110	7



Till kommunfullmäktige

Revisionsberättelse för år 2014

Vi, av fullmäktige utsedda revisorer har granskat den verksamhet som bedrivits av kommunstyrelsen, nämnderna, fullmäktigeberedningen och genom utsedd lekmannarevisor, verksamheten i Essungabostäder AB.

Kommunstyrelsen, nämnderna och beredningen ansvarar för att verksamheten bedrivs i enlighet med gällande mål, beslut och riktlinjer samt de föreskrifter som gäller för verksamheten. De ansvarar också för att det finns en tillräcklig intern kontroll samt återredovisning till fullmäktige.

Revisorernas ansvar är att granska verksamhet, intern kontroll och räkenskaper samt att pröva om verksamheten bedrivits i enlighet med fullmäktiges uppdrag och mål samt de föreskrifter som gäller för verksamheten.

Granskningen har utförts enligt kommunallagen, kommunens revisionsreglemente och god revisionssed i kommunal verksamhet. Granskningen har genomförts med den inriktning och omfattning som behövs för att ge rimlig grund för bedömning och ansvarsprövning.

Granskningsinriktning

Vi har granskat delårsrapport, årsredovisning och årsbokslut. Därutöver har vi genomfört en granskning av lönehanteringen.

I likhet med föregående år har vi under 2014, som ett led i den årliga granskningen, haft möten med företrädare för kommunstyrelsen och nämnderna. Vid dessa möten har vi bl a behandlat nämndernas budgetläge, verksamhetsmål och verksamhetsutfall. Vid mötena har också avstämning gjorts av hur nämnderna arbetar med intern kontroll.

I övrigt har vi följt verksamheten bl a genom att kontinuerligt ta del av styrelsens och nämndernas protokoll med tillhörande handlingar.



Essunga kommun

Mål för God Ekonomisk Hushållning

I kommunallagen föreskrivs att det för verksamheten skall anges mål och riktlinjer som är av betydelse för en god ekonomisk hushållning. För ekonomin skall anges de finansiella mål som är av betydelse för en god ekonomisk hushållning.

Revisorerna skall bedöma om resultatet i årsbokslutet är förenligt med de mål som fullmäktige beslutat.

Vid vår granskning kan vi konstatera att två finansiella mål som är av betydelse för en god ekonomisk hushållning – nettoinvesteringarna ska finansieras med egna medel (räknat exklusive jämförelsestörande poster) och likviditeten ska vara på en nivå som säkerställer fullgod betalningsförmåga - har uppnåtts. Två mål – resultatet ska uppgå till 2 % av skatter och statsbidrag och soliditeten ska förbättras - har inte uppnåtts.

Vad gäller verksamhetsmål som är av betydelse för en god ekonomisk hushållning, redovisas att sju mål har uppnåtts i sin helhet och ett delvis.

Sammanfattningsvis kan vi således notera att av totalt tolv mål för god ekonomisk hushållning, har – enligt kommunstyrelsens bedömning - nio mål uppnåtts helt, ett delvis och två har inte uppnåtts. Då flera av verksamhetsmålen är allmänt hållna och inte så lätta att mäta, är det svårt för oss att bedöma måluppfyllelsen. Arbetet med mål och måluppfyllelse behöver därför fortsätta.

Årets resultat uppgår enligt kommunens resultaträkning till -2,6 mnkr. Orsaken till det negativa resultatet är bl a medfinansiering av ombyggnad av E 20 (11 mnkr), aktieägartillskott till Essungabostäder AB (2,5 mnkr) och bidrag till Stiftelsen Essunga Industrier (1,2 mnkr).

För att långsiktigt ha en god ekonomisk hushållning och en budget i balans, är vår uppfattning att kommunstyrelsen fortsatt måste bedriva ett målmedvetet arbete.

Bedömning

Vi bedömer sammantaget att kommunstyrelsen, nämnderna och fullmäktigeberedningen har bedrivit verksamheten på ett ändamålsenligt och från ekonomisk synpunkt tillfredsställande sätt.



Essunga kommun

Vi bedömer att räkenskaperna i allt väsentligt är rättvisande.

Vi bedömer att kommunstyrelsens och nämndernas interna kontroll i allt väsentligt har varit tillräcklig.

Revisorernas uttalande

Vi tillstyrker att fullmäktige beviljar ansvarsfrihet för kommunstyrelsen, nämnderna, fullmäktigeberedningen samt enskilda ledamöter i dessa organ.

Vi tillstyrker att kommunens årsredovisning för 2014 godkänns.

Essunga kommuns revisorer

Lars Sahlin
Ordförande

Lars Jerrestrand

Tore Karlsson
Vice ordförande

Birgitta Niensens och Agneta Lundells uppdrag som revisorer upphörde 2014-12-15, då de valdes som ledamöter i utbildningsnämnden. Fyllnadsval av revisorer gjordes ej.

Bilaga:

Revisionsrapport Granskning av årsredovisning 2014; PwC

Granskningsrapport från lekmannarevisorerna i Essungabostäder AB