



Essunga kommun

Verksamhetsplan med budget 2017–2019

Innehållsförteckning

1	Essunga kommun	4
1.1	Verksamhetsplanen i Essunga kommun	4
1.1.1	<i>Essunga styrmodell</i>	4
1.1.2	<i>Vision</i>	4
1.1.3	<i>Kommunfullmäktiges mål 2017</i>	4
1.2	Ekonomiska planeringsförutsättningar	5
1.2.1	<i>Budgetförutsättningar</i>	6
1.2.2	<i>Budgetramar</i>	7
1.3	Finansiell analys	7
1.3.1	<i>God ekonomisk hushållning</i>	7
1.3.2	<i>Modell för finansiell analys</i>	8
1.3.3	<i>Resultat och kapacitet</i>	8
1.3.4	<i>Risk och kontroll</i>	10
1.3.5	<i>Sammanfattande kommentarer</i>	10
1.4	Finansiella rapporter och ekonomisk plan 2017-2019	11
1.5	Kommunövergripande verksamhet	14
2	Kommunstyrelse	24
2.1	Verksamhetsplan Kommunstyrelsen	24
3	Socialnämnd	27
3.1	Verksamhetsplan Socialnämnden	27
4	Utbildningsnämnd	30
4.1	Verksamhetsplan Utbildningsnämnden	30
5	Bygg- och Miljönämnd	35
5.1	Verksamhetsplan Bygg- och miljönämnden	35

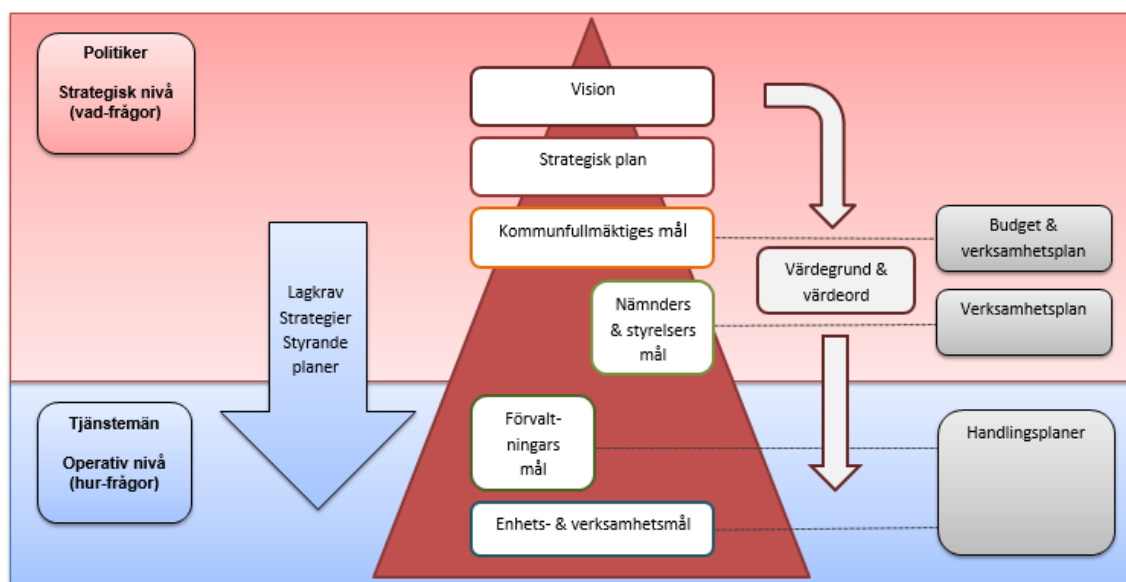
1 Essunga kommun

1.1 Verksamhetsplanen i Essunga kommun

1.1.1 Essunga styrmodell

Budgeten är kommunens övergripande styrdokument, genom vilken kommunfullmäktige styr och samordnar den kommunala verksamheten. Kommunen har antagit en vision som konkretiseras i fyra målområden (företagande och näringsliv, boende och befolkning, samhällsservice samt finans) med tillhörande övergripande mål som löper under hela mandatperioden. Kopplat till de övergripande målen finns en strategisk plan, som även den löper under mandatperioden. Det är viktigt att samtliga verksamheter präglas av ett helhetstänkande och att det finns en röd tråd från vision till mål. Därför bryter nämnderna ned minst ett mål inom varje målområde med den strategiska planen som stöd. Målen är respektive nämnds redskap för att nå kommunfullmäktiges övergripande mål och vision. Kopplat till nämndernas mål finns mätetal som förtydligar graden av målpåfyllelse.

Essungas styrmodell ska tillämpas i kommunens hela organisation och målen ska inte vara fler än att de går att följa upp och utvärdera. Som stöd i arbetet använder kommunen IT-systemet Stratsys som verktyg för planering, uppföljning och utvärdering av mål och verksamhetsresultat



1.1.2 Vision

Essunga kommuns vision

Närhet skapar meningsfulla möten där människor engageras och utvecklas.

Essunga kommuns värdeord

Äkta, Välkomnande, Engagerande och Nyfikna (ÄVEN)

1.1.3 Kommunfullmäktiges mål 2017

Område: Näringsliv och arbetsmarknad

Inriktning: Kompetens

- Kommuninvånare ska ha goda möjligheter att utvecklas genom arbete och utbildning.

Inriktning: Företagsklimat

- Företagsklimatet ska vara så gott att etablerade företag stannar kvar och utvecklas och att nya företag finner det fördelaktigt att etablera sig här.

Område: Boende och befolkning

Inriktning: Boende

- Attraktiv kommun med bra boende och trygga miljöer.

Inriktning: Ungdomar

- Ungdomar ska trivas och må bra i kommunen.

Område: Finans

Inriktning: God ekonomisk hushållning

- Resultatet ska utgöra 3,0 procent \pm 2,0 procent av de samlade intäkterna för skatt, statsbidrag och utjämningsystem.
- Soliditet ska öka och likviditeten ska vara på en nivå som säkerställer fullgod betalningsförmåga och finansiell handlingsfrihet.
- Likviditeten ska vara på en nivå som säkerställer betalningsförmåga och finansiell handlingsfrihet på kort sikt. (*omformulerad text*)
- Nettoinvesteringarna ska under en rullande fyraårsperiod finansieras till lägst 100 procent av egna medel.
- Nämnderna ska hantera beslutade budgetmedel på ett sätt som möjliggör nytta för kommuninvånarna utifrån de uppdrag som kommunfullmäktige delegerat till nämnderna.
- Nämnderna ska uppnå budget i balans.

1.2 Ekonomiska planeringsförutsättningar



Den samhällsekonomiska utvecklingen

Den svenska ekonomin har i år nått konjunkturell balans och konjunkturen fortsätter stärkas in i nästa år. Det innebär ökningstal för BNP, sysselsättning och skatteunderlag som är starkare än normalt. På längre sikt ser det inte lika ljust ut.

Statens finansiella sparande fortsätter samtidigt att förbättras och 2020 beräknas den offentliga sektorns samlade finansiella sparande motsvara 1,0 procent av BNP. Det ger ett visst utrymme för överföringar från staten till kommunsektorn.

Det är en stark inhemsk efterfrågan som drivit på tillväxten i Sverige. Särskilt under de två senaste åren har inhemsk efterfrågan ökat mycket snabbt (2,9 respektive 4,0 procent 2014 och 2015). Ökningstalen är en bra bit över historiskt genomsnitt och i år beräknas inhemsk efterfrågan växa ytterligare något snabbare.

Utveckling sammanhänger till stor del med snabbt växande investeringar. Men den inhemska efterfrågan har under senare tid också drivits på av en ytterligt stark utveckling av offentlig konsumtion. Såväl statlig som kommunal konsumtion ökar kraftigt, inte minst i år, till följd av det stora antalet asylsökande. Trots att bedömningen av asylmottagandet och inte minst bedömningen av antalet ensamkommande flyktingbarn väsentligt justerats ned.

Färre asylsökande och färre ensamkommande flyktingbarn innebär att vår prognos för storleken på offentlig konsumtion har skruvats ned. Statens finanser blir av detta skäl väsentligt bättre än

vad vi räknade med i april. För kommunsektorns del är bilden inte lika tydlig. Trots färre asylsökande och inte lika stora ökningar av befolkningen har kommuner och landsting även i denna rapport uppenbara problem att få sina ekonomier att gå ihop åren bortom 2017. Förklaringen kan sökas i ett svagare skatteunderlag.

Källa: Sveriges Kommuner och Landsting

1.2.1 Budgetförutsättningar

Följande förutsättningar har legat till grund för budgetberäkningarna perioden 2017–2019.

Prognos invånarantal

Befolkningsutvecklingen är en av de parametrar som bidrar till kommunens skatteintäkter och generella statsbidrag. Kommunens befolkningsprognos uppskattar antalet invånare per den 31 december varje år. De skatter och bidrag kommunen erhåller bygger på den faktiska befolkningsmängden den 1 november året innan budgetåret.

År	2017	2018	2019
Antal invånare	5 600	5 600	5 600

Skatter, generella statsbidrag och utjämning

Nedanstående tabell visar budgeterade skatteintäkter, generella statsbidrag och utjämning åren 2017–2019. Beräkningarna bygger på Sveriges Kommuner och Landstings prognos enligt cirkulär 5, oktober 2016.

Tkr	2017	2018	2019
Skatteintäkter	231 705	239 515	245 707
Inkomstutjämningsbidrag	66 237	63 605	65 716
Kostnadsutjämning	3 114	3 114	3 114
Regleringsavgift/bidrag	50	-901	-1 486
Generellt bidrag flykting	2 912	2 912	2 912
LSS-utjämning	1 635	1 635	1 635
Fastighetsavgift	9 775	9 775	9 775
Slutavräkning	-1 697	0	0
Summa intäkter	313 731	319 655	327 373
Förändring, %	5,3	1,9	2,4

Personalkostnader

Personalkostnaderna i budget 2017 baseras på lönerrevision 2016 indexerat med 2,3 procent (helårseffekt). Löneökningen ingår i förvaltningarnas ramar.

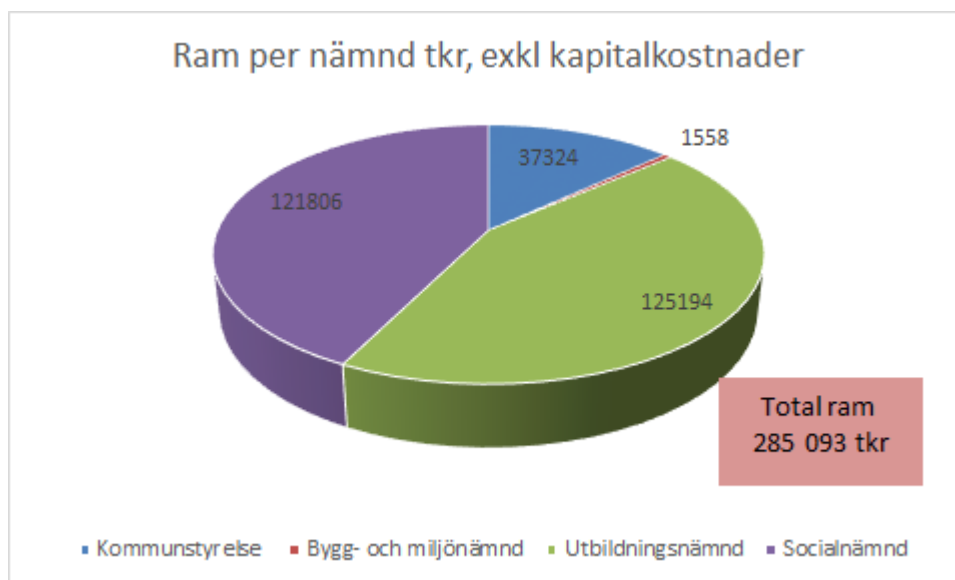
Personalomkostnaderna för år 2017 är preliminära, just nu är nivån på 38,33 procent. I nedanstående tabell sammanfattas personalomkostnaderna för år 2017.

Avgifter	%
Arbetsgivaravgifter enligt lag	31,42
Avtalsförsäkringar	0,08
Kollektivavtalad pension	6,83
Summa	38,33

1.2.2 Budgetramar

Budgetram per förvaltning

Budgetramar för år 2017 baseras på 2016 års budget, analys av kärnverksamheters förutsättningar 2017 samt Sveriges Kommuner och Landstings skatteprognos. Anslag för löneökningar finns med i nämndernas ramar.



1.3 Finansiell analys

1.3.1 God ekonomisk hushållning

Kommunallag (1991:900) 5 § "För verksamheten ska anges mål och riktlinjer som är av betydelse för en god ekonomisk hushållning. För ekonomin ska anges de finansiella mål som är av betydelse för en god ekonomisk hushållning."

Varje generation måste själv bära kostnaderna för den service som den konsumerar. Detta innebär att ingen generation ska behöva betala för det som en tidigare generation förbrukat.

Resultatet måste vara tillräckligt stort för att motsvarande servicenivå ska kunna garanteras även för nästkommande generation utan att den ska behöva uttaxera en högre skatt.

Kommunen, med i princip obegränsad livslängd, ska inte förbruka sin förmögenhet för att täcka löpande behov.

En god ekonomisk hushållning innebär att de löpande intäkterna täcker de löpande kostnaderna. Det är inte förenligt med god ekonomisk hushållning att finansiera löpande driftskostnader med lån.

Verksamhetsperspektiv

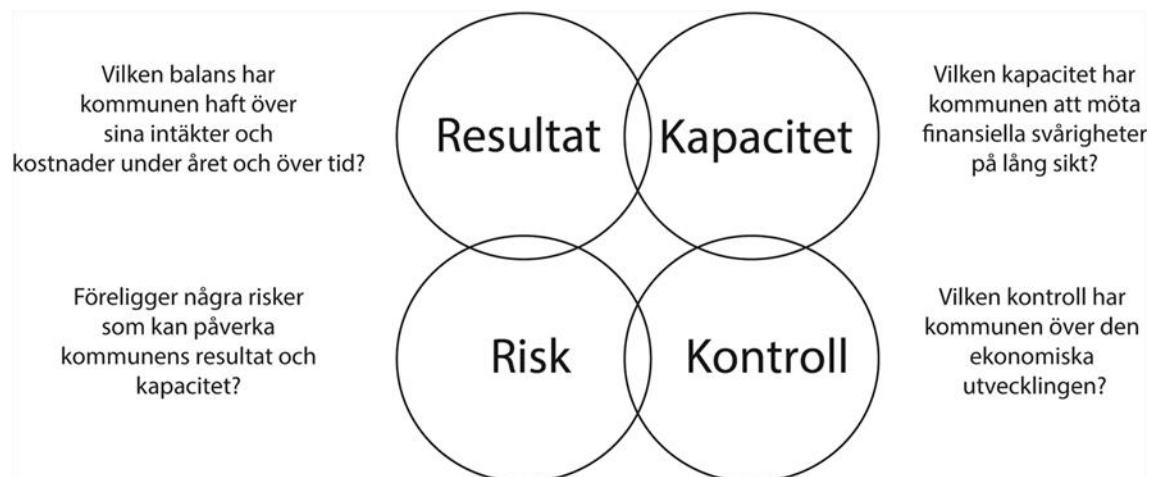
Utifrån ett verksamhetsperspektiv innebär god ekonomisk hushållning att verksamheten bedrivs kostnadseffektivt och ändamålsenligt. Det ska finnas ett klart samband mellan resursåtgång, prestationer, resultat och effekter. Detta kräver en utvecklad planering med framförhållning och handlingsberedskap. För att kunna styra verksamheterna måste kommunen säkerställa processer som ger förutsättningar för att bedriva verksamheterna kostnadseffektivt och ändamålsenligt.

1.3.2 Modell för finansiell analys

För att kartlägga och analysera resultat, utveckling och ställning för Essunga kommun används en finansiell analysmodell som benämns RK-modellen. Målsättningen är att utifrån dessa identifiera eventuella finansiella möjligheter och problem och därigenom försöka klargöra om kommunen har en god ekonomisk hushållning som föreskrivs i kommunallagen.

Den finansiella analysmodellen bygger på fyra perspektiv: det finansiella resultatet, kapacitetsutvecklingen, riskförhållanden samt kontrollen över den finansiella utvecklingen. Aspekterna resultat – kapacitet och risk – kontroll utgör hörnstenar i modellen.

RK-modellen: fyra aspekter vid finansiell bedömning



1.3.3 Resultat och kapacitet

Intäkter och kostnader

Procentuell förändring	Budget 2017	Plan 2018	Plan 2019
Nettokostnadsutveckling	4,9	0,6	2,2
Skatte- och statsbidragsutveckling	5,3	1,9	2,4
Skatteunderlagets utveckling	3,3	2,3	2,8
Beräknat invånarantal	5 600	5 600	5 600
Kommunal utdebitering, %	21,57	21,57	21,57

Verksamhetens budgeterade nettokostnadsökning mellan år 2016 och år 2017 är 4,9 procent. Skatteintäkter och generella statsbidrag ökar med 5,3 procent. Orsaken till nettokostnadsökningen är lägre utveckling än skatteutvecklingen och beror främst på ökade kapital- och pensionskostnader.

Årets resultat

	Budget 2017	Plan 2018	Plan 2019
Årets resultat, mnkr	9,3	9,5	9,7
Årets resultat/skatteintäkter och generella statsbidrag, %	3	3	3

Nettokostnadernas andel av skatteintäkter och generella statsbidrag, speglar stor del av skatter och generella statsbidrag som den löpande driftverksamheten tar i anspråk. För kommunen är detta ett viktigt nyckeltal då det utrymme som finns kvar kan användas för amortering av långfristiga lån, finansiering av investeringar och/eller sparande.

I ovanstående tabell framgår det att verksamheten inklusive avskrivningar och finansnetto tar i

anspråk 97 procent av skatteintäkter och statsbidrag år 2017. Kommunens finansiella målsättning är att ha ett resultat på 3 procent +/- 2 procent.

Årets investeringar

	Budget 2017	Plan 2018	Plan 2019
Nettoinvesteringar, mnkr	25	15	17
Nettoinvestering/avskrivningar, %	172	81	91
Skattefinansieringsgrad investeringar %	82	98	111

Den genomsnittliga investeringsnivån under perioden 2017–2019 ligger på 19 mnkr.

Skattefinansieringsgraden mäter hur stor andel av investeringarna som kan finansieras med de skatteintäkter som återstår när den löpande driften är finansierad. En skattefinansieringsgrad på 100 procent innebär att kommunen kan finansiera samtliga investeringar som är genomförda under året, vilket i sin tur innebär att kommunen inte behöver låna till investeringarna och att kommunens långsiktiga finansiella handlingsutrymme stärks.

Under 2017 är de planerade investeringarna på framförallt Nossebrobadet så stora att de inte fullt ut kan finansieras med årets skatteintäkter.

Soliditet

%	Budget 2017	Plan 2018	Plan 2019
Soliditet, %	68	68	68
Soliditet inkl. pensions-skuld	23	26	28

Soliditeten är ett mått på den finansiella styrkan på lång sikt. Den visar hur stor del av kommunens tillgångar som är finansierade med egna medel, det vill säga skatteintäkter. Under planeringsperioden beräknas soliditeten öka något.

Soliditeten inklusive ansvarsförbindelse prognostiseras att öka från drygt 23 till 28 procent åren 2017–2019.

Skuldsättningsgrad

%	Budget 2017	Plan 2018	Plan 2019
Total skuldsättningsgrad	30,1	29,7	28,4
- varav avsättningsgrad	7,3	6,3	5,7
- varav kortfristig skuldsättningsgrad	22,7	23,4	22,8
- varav långfristig skuldsättningsgrad	1,8	1,9	2,3

Den del av tillgångarna som har finansierats med främmande kapital brukar benämnas skuldsättningsgrad. Skuldsättningsgraden planeras avta mellan åren 2017–2019. Den långfristiga skuldsättningsgraden ökar däremot något, orsaken till detta är en ökad intäkt för VA-anlutningar.

1.3.4 Risk och kontroll

Likviditet

	Budget 2017	Plan 2018	Plan 2019
Likvida medel, mnkr	0	10	15
Kassalikviditet, %	42	51	54

Ett mått som mäter likviditet eller kortsiktig betalningsförmåga är kassalikviditet. Om måttet är 100 procent innebär det att de likvida medlen är lika stora som de kortfristiga skulderna. På grund av stora investeringar och sen handläggning avseende statsbidrag är likviditeten låg. Den förbättras något under åren 2018–2019 men är fortsatt svag. Utöver de likvida medlen har kommunen en checkräkningskredit.

Pensionsåtagande

Mnkr	Budget 2017	Plan 2018	Plan 2019
Total pensionsskuld	127	125	125
Pensionsskuld intjänad före 1998	121	120	121
Pensionsskuld intjänad efter 1998	5	5	5

I den kommunala redovisningslagen (KRL 5 kap 4 §) behandlas pensionskostnaderna. Bestämmelserna preciserar hanteringen av de pensionsåtaganden som intjänats före 1998. Pensionsförmåner intjänade före 1998 ska redovisas som ansvarsförbindelse inom linjen. Utbetalningar avseende pensionsförmåner intjänade såväl före som efter 1998 ska redovisas som en kostnad.

I förslag till ny redovisningslag år 2018, ska ansvarsförbindelser lyftas in i balansräkningen.

Hela pensionsskulden är återlånad i verksamheten, vilket innebär att inga placeringar avseende pensionsmedel finns.

1.3.5 Sammanfattande kommentarer

Årets budgeterade resultat ligger inom kommunfullmäktiges beslutade målintervall år 2017 samt inom målintervallet för plan 2018–2019.

Soliditeten (långsiktig betalningsförmåga) förbättras något under åren 2017–2019.

Likviditeten förändras marginellt under perioden men ligger tidvis på en relativt låg nivå på grund av större investeringar år 2016–2017.

Nettoinvesteringarna är inte skattefinansierade fullt ut för perioden 2017–2018. Den genomsnittliga investeringsnivån är 19 mnkr.

Rådet för kommunal redovisning (RKR) har lagt fram ett förslag om ny redovisningslag. En del i förslaget är att lyfta in ansvarsförbindelser (pensionsskuld före 1998) i balansräkningen. En konsekvens av detta blir lägre eget kapital och lägre kostnader initialt, detta innebär att de finansiella målen för soliditet och resultat bör ändras inför år 2018.

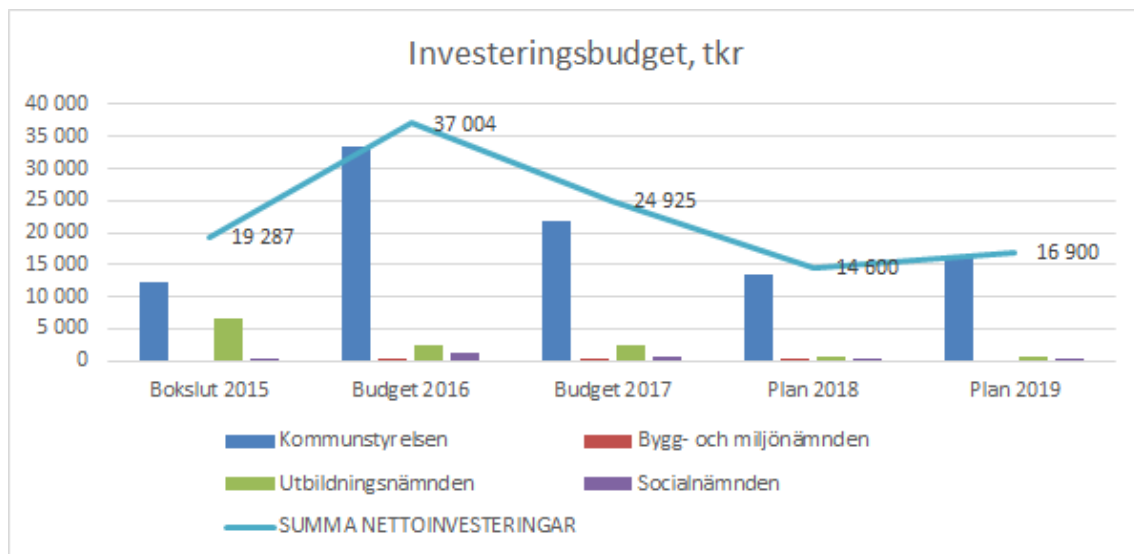
1.4 Finansiella rapporter och ekonomisk plan 2017-2019

Driftbudget (inklusive kapitalkostnader)

Tkr	Bokslut 2015	Budget 2016	Budget 2017
KOSTNADER			
Revision	453	439	500
Kommunstyrelse inkl Kommunfullmäktige	101 661	90 855	93 354
Bygg- och miljönämnden*	3 109	3 347	2 818
Utbildningsnämnden	135 691	139 348	149 885
Socialnämnden	152 951	166 282	185 675
SUMMA KOSTNADER	393 865	400 271	432 232
INTÄKTER			
Revision	0	0	0
Kommunstyrelse inkl Kommunfullmäktige	56 338	43 885	45 307
Bygg- och miljönämnden	1 301	1 640	1 260
Utbildningsnämnden	16 137	14 139	18 499
Socialnämnden	42 949	50 468	62 860
SUMMA INTÄKTER	116 725	110 132	127 926
NETTOKOSTNADER			
Revision	453	439	500
Kommunstyrelse inkl Kommunfullmäktige	45 323	46 970	48 047
Bygg- och miljönämnden	1 808	1 707	1 558
Utbildningsnämnden	119 554	125 209	131 386
Socialnämnden	110 002	115 814	122 815
SUMMA NETTOKOSTNADER	277 140	290 139	304 306

*Budget för planverksamhet har överförts från bygg- och miljöförvaltningen till kommunstyrelsen 2017.

Investeringsbudget



Resultatbudget/plan

Tkr	Bokslut 2015	Budget 2016	Budget 2017	Plan 2018	Plan 2019
Verksamhetens nettokostnader	-263 923	-275 853	-290 093	-292 344	-299 338
Avskrivningar	-12 045	-13 500	-14 500	-18 000	-18 500
Verksamhetens nettokostnader	-275 968	-289 353	-304 593	-310 344	-317 838
Skatteintäkter	210 741	224 745	231 705	239 515	245 707
Generella statsbidrag	71 700	72 969	82 026	80 139	81 666
Finansiella intäkter	304	450	400	350	350
Finansiella kostnader	-158	-200	-200	-200	-200
Årets resultat, förändring av eget kapital	6 619	8 611	9 338	9 460	9 685

Balansbudget/plan

Tkr	Bokslut 2015	Budget 2016	Budget 2017	Plan 2018	Plan 2019
TILLGÅNGAR					
Anläggningstillgångar					
Materiella anläggningstillgångar	180 793	198 508	225 000	230 000	235 000
Finansiella anläggningstillgångar	15 592	16 955	17 100	17 100	19 000
Summa anläggningstillgångar	196 385	215 463	242 100	247 100	254 000
Omsättningstillgångar					
Exploateringsfastigheter	3 911	3 911	2 000	2 000	2 000
Kortfristiga fordringar	26 900	20 117	25 835	23 696	21 000
Kortfristiga placeringar	0	6 327	0	0	0
Kassa och bank	21 531	7 628	0	10 000	15 000
Summa omsättningstillgångar	52 342	37 983	27 835	35 696	38 000
Summa tillgångar	248 727	253 446	269 935	282 796	292 000
EGET KAPITAL, AVSÄTTNINGAR OCH SKULDER					
Eget kapital	165 708	173 386	183 852	193 312	202 997
därav årets resultat	6 619	8 747	9 338	9 460	9 685
Avsättningar					
Avsättningar för pensioner	6 080	6 874	5 300	4 900	4 500
Andra avsättningar	15 801	15 033	14 400	13 000	12 000
Summa avsättningar	21 881	21 907	19 700	17 900	16 500
Skulder					
Långfristiga skulder	4 216	3 718	4 900	5 500	6 000
Kortfristiga skulder	56 922	54 435	61 483	66 084	66 503
Summa skulder	61 138	58 153	66 383	71 584	72 503
SUMMA SKULDER OCH EGET KAPITAL	248 727	253 446	269 935	282 796	292 000

Kassaflödesanalys/plan

Tkr	Bokslut 2015	Budget 2016	Budget 2017	Plan 2018	Plan 2019
DEN LÖPANDE VERKSAMHETEN					
Årets resultat	6 619	8 747	9 338	9 460	9 685
Justering av- och nedskrivningar	13 471	13 500	14 500	18 000	18 500
Justering för avsättning deponi	-1 232	-1 000	-1 000	-1 400	-1 000
Justering för avsättning pensioner	250	-296	-400	-400	-400
Medel från verksamheten	19 108	20 951	22 438	25 660	26 785
Ökning(-) /minskning(+) kortfr fordringar	-6 783	0	5 000	2 139	2 696
Ökning(-) /minskning(+) förråd och varulager	0	0	-1 911	0	0
Ökning(+) /minskning(-) kortfr skulder	2 487	0	2 955	4 601	-419
Medel från den löpande verksamheten	14 812	20 951	28 482	32 400	29 062
INVESTERINGS-VERKSAMHETEN					
Investeringar i materiella anlägg.n.tillg.	-19 287	-31 180	-25 000	-22 418	-22 180
Förvärv av finansiella anlägg.n.tillg.	-718	-1 391	-1 500	0	-1 900
Medel från investeringsverksamheten	-20 005	-32 571	-26 500	-22 418	-24 080
FINANSIERINGS-VERKSAMHETEN					
Ökning av långfristiga skulder	623	0	0	0	0
Minskning av långfristiga skulder	0	0	0	0	0
Minskning av långfristiga fordringar	18	18	18	18	18
Medel från finansieringsverksamheten	641	18	18	18	18
ÅRETS KASSAFLÖDE					
Likvida medel årets början	26 084	25 282	-2 000	0	10 000
Likvida medel årets slut	21 532	13 680	0	10 000	15 000

1.5 Kommunövergripande verksamhet



Förutom de av fullmäktige fastställda målen arbetar kommunen med viktiga framtidsfrågor såsom:

Kommunens utmaningar

Den stora utmaningen för kommunen är att klara välfärdsuppdraget för våra kommuninvånare och dom viktigaste förutsättningarna för det är bland annat:

- En positiv befolkningsutveckling för att ha kvar ett serviceunderlag och en rimlig skattekraft.
- Bibehålla en långsiktigt hållbar kommunal ekonomi.
- Klara rekrytering av kompetent personal och nyrekrytering till de politiska partierna.
- Bibehålla en hög sysselsättningsnivå och låg arbetslöshet.
- Samverka med olika aktörer i det lokala samhället med arbete för utveckling av en attraktiv kommun.
- Samverka med kommuner, kommunalförbund och regionen för att kunna erbjuda en så bra och effektiv service som möjligt.

Det finns inga klagjorda undersökningar som tydligt visar på att verksamheten i en större kommun skulle vara effektivare än i en liten kommun. Däremot kan den stora svårigheten vara att kunna rekrytera kompetent personal och att på det sättet kunna ge samma service eller bättre i vår kommun än i större kommuner. Ett sätt att klara detta kan vara samverkan i kommungrupper eller med enskilda kommuner. Den kommunala ekonomin är självklart helt avgörande för att kunna ge en framtida bra service och att även fortsättningsvis ha en attraktiv kommun för nuvarande och presumtiva kommuninvånare.

Integrationsfrågorna är också av stor betydelse för både befolkningsutvecklingen, tillgången till arbetskraft och mångfalden i samhället. Med integration avses här nyanlända till vårt land men även svenska medborgare som av olika skäl bättre behöver integreras i vårt samhälle.

Boende



Kommunen och framförallt centralorten Nossebro har brist på bostäder och detta arbetar vi sedan flera år mycket med för att åtgärda. Planering och byggnation av bostäder tar tid och därför är det viktigt med framförhållning vad gäller till exempel tillgång till mark, detaljplaner och inte minst att engagera intresserade entreprenörer. Den stora utmaningen har varit och är att få privata entreprenörer att bygga och förvalta. För nuvarande pågår byggnation av 44 nya bostäder som ska stå klara hösten 2017. Detta sker helt med kommunen som finansiell garant i form av

borgen till Kooperativa hyresrättsföreningen Essunga Äldrebostäder samt till Essunga Bostäder AB. Kommunen har relativt bra tillgång till fler lediga tomter för byggnation av flerbostadshus. Den senaste tidens efterfrågan på småhustomter gör dock att det inte finns många sådana kvar i centralorten.

Under 2017 fortsätter arbetet med att försöka engagera privata entreprenörer för byggnation och förvaltning av bostäder. Under nästa år ska också planer tas fram för ytterligare byggnation av flerbostadshus och vi har även startat arbetet med att ta fram ett eller ett par nya områden för småhusbyggnation.

Uppsatta mål för 2017 är:

- Minst 50 nya bostäder ska färdigställas.
- Planera för byggnation av ytterligare minst 15 nya lägenheter under 2018.
- Engagera minst en privat aktör för bostadsbyggnation (flerbostadshus).

Under 2017 ska vi i samarbete med Essunga Bostäder AB särskilt arbeta med att planlägga ytterligare byggnation. Vi ska också arbeta vidare i kontakter med privata entreprenörer för att intressera dom för byggnation av bostäder.

Infrastruktur

Essunga kommun med centralorten Nossebro ligger visserligen mitt i Västra Götalands län, men ändå förhållandevis perifert, till exempel när det gäller koppling till E 20, tåg och även till närliggande större städer. Därmed är ett bra vägnät, utbyggd kollektivtrafik och även möjlighet till bredband av stor betydelse. Kommunen är en utpendlingskommun, både när det gäller skol- och arbetspendling, och kommuninvånarna åker företrädesvis till Vara, Vårgårda/Alingsås/Göteborg och Trollhättan. Essungabon är en bilåkare – andelen bilägare är bland den högsta i Sverige. Därför är de kommande planerade förbättringarna av 2504 (Fåglumsvägen) betydelsefulla. Det ställs samtidigt allt fler krav på en utvecklad kollektivtrafik.

Man kan se att allt fler pendlar allt längre. Det psykologiska avståndet till exempelvis Göteborg blir kortare, allt eftersom kollektivtrafiken förbättras och till exempel möjligheterna att jobba på buss och tåg utvecklas. Det finns fina möjligheter att bo högkvalitativt i Essunga kommun och samtidigt nå arbets- eller skolorten inom rimlig tid. Detta faktum måste vi utnyttja och förbättra förutsättningarna ytterligare.

Utbyggnaden av E 20 och de planerade förbättringarna av väg 2504 (Fåglumsvägen) kommer att bidra till att pendlingsmöjligheterna förbättras ytterligare. Efter att utvecklingen av kollektivtrafiken under senare år i huvudsak har syftat till att underlätta arbets- och skolpendling ser vi nu ett behov av att förbättra trafiken inom kommunen istället. Det bör vara möjligt att kunna bo i någon av kommunens övriga tätorter (utöver centralorten Nossebro) och med allmänna transportmedel ta sig till centralorten för att arbeta eller ansluta till ny trafik.

Utbyggnaden av GC-vägar är också en viktig beståndsdel i kommunens framtida infrastruktur. Åtminstone en cykelväg från Nossebro till någon av omgivande tätorter ska därför enligt målen planeras under 2017.



Personalstrategiskt program

Tillåt oss presentera allmänhetens tjänare



Essungas ansikten

Allmänhetens tjänare. Det är en beteckning som man ibland använder om kommunens tjänstemän. Men dessa "tjänare" är ibland också okända för allmänheten, och kanske speciellt i Essunga kommun där hela verksamheten är där för presentera de tjänstemän som man mest får kontakt med i olika ärenden. Vi fortsätter i dag serien med sociala avdelningen.

Socialassistenterna Ulla Widell och Christina Kempe tillsammans med socialchefen Folke Karlsson.

Socialchefen Folke Karlsson, 54 år, har yttersta ansvaret för arbetet inom socialkontoret. Han fungerar också som sekreterare och sakkunnig i socialnämnden där han bistår politikererna med sammanställningar och utredningar.

Han bär också tyngsta ansvaret för familjerättsärenden och tillsynen över kommunens institutioner för åldrings- och barnomsorg.

Ulla Widell, 38 år, och Christina Kempe, 38 år, är socialassistenterna i Essunga. Till dem vänder man sig då det "krävs till sig" med ekonomi-, bostads- eller samlevnadsfrågor. De hjälper till med familjerättsärenden och så "hemma-bos-verksamhet" samt familjerättsärenden redovisning, vårdnadsutredningar och faderskapsvisiter. Det handlar också att man gör ingripanden, med fosterbarnplacering mm.

Båda har sedan några år tillbakat arbetat som hemma-hosare på socialbyrån i Vara kommun. Ulla med viss tjänstgöring i Essunga.

För barnomsorgen svarar Gun Johansson, 45 år. Det är till henne man ringer när man behöver dagbarnsplatser åt barnen. Hon förmedlar platserna till daghem och familjedaghem. På henne vilar också ansvaret för deltidsskolornas verksamhet och att samordna förskolebarnens skolexkurser.

Gun bär också över dagmammorna, eller dagbarnvårdarna som den korrekta benämningen är. Hon leder och förordar arbetet, har hand om anställningar och gör hembesök.

Gun kommer närmast från barnomsorgen i Vara kommun, men arbetade före 1981 i Landskrona som daghemsförstärkare.

När man som pensionär eller handikappad behöver hemsamarit, färdtjänst eller flytt till äldreboendet, är det till hemsamarit Gun Johansson, 47 år, man ska vända sig. Gun Johansson arbetar med samma arbetsuppgifter i Vara kommun.

Hon gör hembesök och bedömande behov och kan i vissa fall också föreslå hemsjukvård genom distriktsläkarna.

Gun organiserar hemstämors och hemvårdarnas arbete och är således ansvarig för att hela verksamheten fungerar.



Två gånger Gun. Två Gun Johansson på barnomsorgen, ih Gun Johansson på hemvården.

Essunga kommun har som arbetsgivare en stor utmaning i att rekrytera och behålla kompetenta medarbetare. Under de kommande åren kommer Essunga kommun att ha stora pensionsavgångar med ett stort rekryteringsbehov som följd. Beräknade pensionsavgångar tillsammans med en normal personalrörlighet på 2 procent innebär att vi behöver rekrytera 125 personer under den kommande femårsperioden.

Att öka andelen heltidsarbetande och erbjuda önskad sysselsättning till alla anställda är ett viktigt led i detta. I den undersökning som Sveriges kommuner och landsting gjorde 2015 är Essunga den kommun i landet som har minst andel heltidsarbetande av samtliga kommuner.

Kommunen ska präglas av ett tydligt ledarskap, där chefer verkar för ett arbetsklimat som skapar laganda och samarbetsvilja på arbetsplatsen. Chefen ska skapa förutsättningar för alla medarbetare att göra ett bra arbete. Alla medarbetare ska kunna påverka sin arbetssituation och känna arbetsglädje och delaktighet i det dagliga arbetet. Medarbetaren ska utifrån sin individuella kompetens bidra till att verksamhetens mål uppnås

Kommunen behöver bredda rekryteringsbasen och locka nya grupper. Essunga kommun behöver synas som arbetsgivare i olika sammanhang så som yrkeslivsmässor på grundskole- och gymnasienivå samt rekryteringsdagar på högskolor och universitet. Att erbjuda studentpraktik och traineejobb är också en viktig del. Kommunens sommarpraktik är viktig för att få ungdomar att intressera sig för arbete i kommunen och är ofta basen för framtida semestervikariat.

Under 2017 kommer vi att arbeta med följande områden:

- Alla medarbetare ska ha möjlighet att arbeta heltid. Vid nyrekrytering bör alltid heltidstjänster erbjudas. Heltid ska vara norm och deltid en möjlighet.
- Ledarutvecklingsprogram "Utvecklande ledarskap" genomförs under 2017. Utbildning till chefer erbjuds enligt den ledarpolicy och riktlinjer för ledarutveckling som antogs 2016. Där ingår förutom ledarskapsutveckling även utbildningar för att leda i vardagen, samt chefsintroduktion och chefsstöd.
- Hälsofrämjande arbete och aktivt arbete för att minska sjukfrånvaron genomförs.
- Arbete med att bredda rekryteringsbasen såsom nya kanaler för rekrytering, kontakt med högskolor och erbjudande om studentpraktik och traineejobb ses över.
- Förbättrad introduktion till nyanställda. Det gäller även timavlönade, praktikanter och feriearbetande ungdomar. Dessa är potentiella framtida medarbetare och det är viktigt att fånga deras intresse för att de ska vilja fortsätta arbeta i kommunen.

Folkhälsa

Under 2017 kommer folkhälsoarbetet fortsätta med de tre tagna folkhälsomålen;

- Öka den fysiska aktiviteten.
- Minska bruket av tobak, alkohol och andra droger.
- Minskad psykisk ohälsa.



Här kommer fokus ligga på att skapa utemiljöer som stimulerar till fysisk aktivitet, belysning, trygghets frågor, fortsatt arbete med att minska alkoholen och tobaken bland våra ungdomar, samt öka våra ungdomars och unga vuxnas psykiska hälsa.

Förskolorna i kommunen kommer att arbeta vidare med att belysa vikten av tidig anknytning och "Yoga för barn" men också med att starta upp arbetet "Giftfri förskola".

F-9 skolan i Essunga kommun ingår i ett projekt "Hälsofrämjande skolutveckling" där medel kommer från Östra Hälso- och

sjukvårdsnämnden. Detta arbete startade 2016 och kommer att hålla på till våren 2018. Här arbetar man med att öka den fysiska och psykiska hälsan, tryggheten, ANDT (Alkohol, Narkotika, Doping, Tobak), sex och samlevnad samt demokrati och delaktighet. Målet för detta arbete är att "arbeta fram en lärande organisation – 100 procent måluppfyllelse, Hälsa, lärande och trygghet samt främja elevernas psykosociala arbetsmiljö genom förebyggande arbete". Detta arbete ska integreras i skolans organisation.

För att öka äldres hälsa arbetar man vidare med "Mötesplats Kerstinsås". Här kommer olika arrangemang att ske som både ska stimulera kropp och själ samt möten mellan olika generationer. Arbetet ut mot de olika pensionärsföreningarna kommer också att fortsätta.

Folkhälsoarbetet under 2017 kommer även att stimulera till en ökad tillgänglighet, ökad trygghet, samt att belysa jämställdheten.

Folkhälsorådet kommer att ta fram nya folkhälsomål för 2018.

Ungdomsverksamhet

Essunga kommun har en utbildningsverksamhet som håller hög kvalitet. Ändå kan vi konstatera att det finns ungdomar som inte mår bra och att det ibland saknas möjligheter att aktivera sig på fritiden.

Dessutom märker vi att det är svårt att nå gymnasieungdomarna, eftersom de inte vistas i kommunen så mycket. Därmed har delaktigheten och möjligheten att påverka heller inte varit så stor.

Vi har under några år sett ett vikande underlag i våra föreningar när det gäller ungdomsaktiviteter. Likaså har kommunens egna verksamheter ibland problem att nå sin målgrupp, när det anordnas arrangemang har informationen om dessa inte alltid nått fram.

Vi bor i en liten kommun med begränsade möjligheter att ha det fritidsutbud som man kan ha på större orter. Föreningslivet är väl utbyggt och drar idag ett tungt lass när det gäller att aktivera våra yngre. När vi talat med våra ungdomar har behovet av andra, kompletterande fritidsaktiviteter och platser ”att hänga på” tydliggjorts. Möjlighet till så kallad spontanidrott efterfrågas.

Viktigt är också att kollektivtrafiken till aktiviteter på andra orter fungerar väl. Ungdomarna har uttryckt en vilja att vara med och påverka utvecklingen av kommunen.

Det är avgörande för kommunens framtid att våra ungdomar ser kommunen som en plats att utvecklas, växa upp och aktivera sig i. Även om man under en period väljer att studera på annan ort måste målet vara att man känner att man vill återvända. Därför är det betydelsefullt att det nu görs en samlad satsning inom detta område. Viktigt är att vi ser ungdomsfrågan som kommunövergripande och att alla har ett gemensamt ansvar.

Vi kommer under 2017 satsa på att bättre samordna och marknadsföra de aktiviteter som redan anordnas för ungdomar. Dels de kommunala aktiviteterna, men även andra som sker inom föreningar, kyrka och i grannkommuner. Det finns också planer på att starta ett ungdomscafé, där lite äldre barn och ungdomar kan mötas och känna sig hemma. Förutom att skapa mötesplatser är ett annat syfte med detta också att skapa en större delaktighet bland ungdomarna.

Integration

Vår omvärld är svår att prognostisera - den alltmer globala ekonomin påverkar företag i vår närhet, klimat och krig i världen omkring oss sätter stora migrationsströmningar i rörelse som också når Essunga. Den politiska situationen i flera länder i Europa är svår att förutsäga och kännetecknas till del av en ökad politisk extremism och isolering. De senaste årens nettoinvandring har ökat arbetskraftens storlek och påverkat sysselsättningstillväxten positivt. Detta har lindrat den befarade effekten som en åldrande befolkning har på försörjningskvoten men gruppen är långt ifrån homogen och för att säkerställa en väl fungerande integration ställs stora krav på arbetsmarknadspolitiken.

Kommunens avtal med Migrationsverket för 2016 var att ta emot 18 personer på kvot. Under 2017 förväntas Essunga ta emot 28 nyanlända på kvot.



En lyckad integration innebär bland annat:

- Personalförsörjningen för kommunens arbetsgivare underlättas.
- Kommuninvånare får bättre liv och välmående ökar, vilket även kan ha positiv effekt på sjuktalet.
- Kostnaderna minskar för kommunen.

Några av de viktiga faktorerna för att lyckas:

- Aktivt arbete med samverkan kring sysselsättningsfrågor och utbildning inom kommunen.
- Personer med annat modersmål än svenska - goda kunskaper i det svenska språket.
- Väl fungerande vuxenundervisning med bra utbud.

Vuxenutbildningen beskrivs idag, av arbetsmarknadsminister Ylva Johansson, som ”*en enda lång anställningsintervju*”. Det vill säga att man har jobb efter utbildningen, även om man kanske behöver förlänga utbildningen en termin med ett förstärkt språkstöd. På nationell nivå går i dagsläget endast var tredje nyanländ vidare till jobb eller utbildning efter etableringen. Det finns dock stora möjligheter för Essunga att lyckas med en bra integration. Vi är liten kommun med snabba beslutsvägar och bra kontakter med arbetsgivare. AME har under perioden oktober 2016 till och med september 2017 projektanställt en integrationscoach som arbetar för att hitta möjligheter till sysselsättningar, informera om kommunens befintliga arbetskraftsresurser samt kartlägga företagens behov.

Kultur, fritid och föreningsliv

I Essunga kommun står föreningslivet för de flesta aktiviteter för invånarna på deras fritid.

Eftersom färre väljer att engagera sig i föreningar är det angeläget att förnygra föreningslivet, men också att hitta alternativa former för engagemang och arrangörskap. Detta är inget unikt för Essunga.

Under 2016 har ett arbete med föreningsutveckling påbörjats och vi har även satt ungdomsfrågan i fokus. Kommunfullmäktige har som mål 2017 att skapa mötesplatser med unga, och inför detta har vi skapat en tjänstemannagrupp som kommer att driva frågan. Ungdomscaféer kommer att äga rum under hösten 2016, för att lyssna av ungdomar och härigenom skapa en bas för utveckling av kultur- och fritidsaktiviteter.

Vår förhoppning är att vi ska öka utbudet av kultur- och fritidsaktiviteter genom dialog med föreningslivet och kommunens ungdomar. Vi vill också synliggöra de arrangemang som finns, så att man lätt kan ta del av utbudet i Essunga kommun.



Utmaningar är att skapa forum för delaktighet och engagemang, inte minst bland yngre åldersgrupper. Vi ska fortsätta arbetet med de aktiviteter som initierades under föreningsutvecklingsdagen i april 2016. Integration, samverkan och delaktighet är ledord.

Näringsliv

Utvecklingen av kommunens och den närliggande regionens näringsliv är av stor betydelse för enskilda kommuner. Kommungränserna suddas ut alltmer och de flesta landsbygdskommuner är därför mycket beroende av utvecklingen i hela regionen. Essunga kommun är en utpendlingskommun där nästa dubbelt så många pendlar ut till jobb varje dag jämfört med antal inpendlare (cirka 1 250 respektive 750 personer). När det gäller näringsliv och arbetsmarknad bryr sig kommuninvånarna inte särskilt mycket om kommungränserna utan mer om geografiskt avstånd, infrastruktur, branschbredd och förstås utbudet av arbetstillfällen i regionen.

Näringslivet i kommunen är relativt traditionellt så tillvida att det består mycket av tillverkningsindustri, byggföretag, transporter samt jord och skogsbruk. Således en traditionellt mansdominerad arbetsmarknad. Antal anställda i vård och omsorg har dock ökat på senare år.



Det traditionella näringslivet i Essunga kommun behöver kompletteras med så kallade kreativa näringar till exempel besöksnäring, IT, företags-tjänster, hantverk och gröna näringar. Antalet anställda i jord och skogsbruk är förhållandevis mycket stort jämfört med andelen i andra kommuner. Däremot är det inte många företag som arbetar med att förädla jordbruksprodukterna.

Kommunens arbete med näringslivsutveckling handlar bland annat om:

- Skapa fler mötesplatser mellan företag och kommunen till exempel företagsbesök, mässor, nätverk och företagsluncher.
- Ytterligare förbättra förutsättningarna för företagande till exempel bistå med rådgivning, bra och effektiv myndighetsutövning samt mark och lokaler.
- Ytterligare förbättra företagsklimatet (även om det redan idag är bra 4,0 i Svenskt näringslivs enkät).
- Stötta befintliga företag i deras utvecklingsarbete men också försöka komplettera detta med företag i ”nya” branscher.

Uppsatt mål i 2017-års verksamhetsplan är att:

- kommunen skall ha ett gott företagsklimat

Under 2017 ska vi särskilt arbeta med att öka nyföretagsamheten, samverka mellan skola och näringsliv samt kompetensförsörjning. Samarbetet med arbetsförmedlingen är mycket viktig.

Arbetsmarknad

Arbetsmarknads- och sysselsättningsfrågorna är många gånger av avgörande betydelse för en kommun och dess invånare. Essunga kommun arbetar som många andra med ”full sysselsättning” det vill säga att alla invånare ska ha något att sysselsätta sig med. Det kan vara fast jobb, tillfälligt jobb, praktik eller lärling men också utbildning av olika slag. På dagens arbetsmarknad krävs allt högre kompetens för att ha goda förutsättningar till sysselsättning. En av de viktigaste frågorna är därför att höja kompetensen och utbildningsnivån hos våra kommuninvånare. Att fullfölja sin gymnasieutbildning är många gånger av avgörande betydelse för det framtida yrkeslivet.

Arbetslösheten är för nuvarande väldigt låg i kommunen och regionen. Problemet är snarast att klara den framtida kompetensförsörjningen i kommunens organisation men självklart inte minst i näringslivet. Det gäller då att ta tillvara alla resurser som finns - till exempel ungdomar, nyanlända, långtidssjukskrivna och långtidsarbetslösa. Matchningen på arbetsmarknaden är en stor utmaning. Vi arbetar också med att ha en inflyttning till kommunen av ny arbetskraft.

Uppsatta mål i 2017-års verksamhetsplan är:

- Samverka med företag om personal- och kompetensförsörjning.
- Marknadsföra samt erbjuda utbildningar efter behov.

Under 2017 ska vi därför särskilt arbeta med bl a bra utbud i vuxenutbildningen och integration av nyanlända samt svenskar som står en bit från arbetsmarknaden. Kommunen har också för

2017 inrättat tjänster för s k serviceassistenter i kommunen verksamheter. Förhoppningen är också att kunna erbjuda någon eller några utbildningar för yrkesgrupper där efterfrågan är särskilt stor.

Samverkan

Essunga är som alla andra kommuner beroende av samverkan med företag, föreningar, regionen, högskolor samt andra kommuner och organisationer för att utvecklas på ett positivt sätt. För en liten kommun är behovet kanske ännu större med tanke t.ex. på kompetensförsörjning, effektiva välfärdstjänster, omvärldsbevakning samt innovationer och utveckling. I samverkan med föreningar och företag kan kommunen kanske erbjuda våra kommuninvånare "det lilla extra" som gör att vi blir attraktiva gentemot en omvärld.

Kommunen samverkar redan idag i stor omfattning med både offentliga organisationer samt företag och föreningar. Samverkan sker förstås över kommungränser men också mellan olika delregioner i västra Götaland. Särskilt kan nämnas samarbetet i Västra Skaraborg (s k V6 med 6 kommuner), I Skaraborg genom kommunalförbundet, kommunalförbundet Göliska IT men också det s k LAB 190 för utveckling och åtgärder i landskapet längs vägen med samma vägnummer. Kommunen har också på flera områden bra samarbete med regionen, länsstyrelsen, arbetsförmedlingen o.s.v.

Rent organisatoriskt sker samverkan i kommunalförbund, gemensam nämnd men framförallt genom civilrättsliga avtal med andra parter. Samverkan måste fortsätta och utvecklas ännu mer i takt med att kompetens- och specialistkraven ökar samt utökade krav på styrning och mätning.

Miljö och klimatfrågor

Essunga kommun behöver arbeta mer och ta ett strategiskt grepp om miljö- och klimatfrågorna. Hittills har vi arbetat med energibesparing i våra fastigheter, lokala naturvårdsåtgärder i Nossebro samt anläggande av gång - och cykelvägar i tätorterna.

Utmaningarna är att ta ett helhetsgrepp på frågorna med t e x klimatsmarta transporter, cykelfrämjande åtgärder, energieffektiva uppvärmningssystem, hälsosam skolmat samt livskvalitébejakande miljöer.

Många kommuner arbetar alltmer med miljö- och klimatfrågorna och det finns idag också en hel del statliga bidrag att söka som stimulans för vissa insatser.

Kommunen har ansökt om medel från Klimatklivet för uppsättning av laddstation för elbilar samt ledbelysning på gång- och cykelvägen mellan Nossebro och Essunga.

Under 2017 fortsätter vi arbetet med energibesparande åtgärder och att bli fossilfria vid uppvärmning av kommunens fastigheter. Arbetet med "omställning" sker långsiktigt.

Särskilda insatser under 2017 är:

- Framtagande av miljöplan/miljöstrategi för kommunen
- uppsättning av ledbelysning på gång- och cykelvägen mellan Nossebro och Essunga
- planera och helst projektera för en större satsning 2018-2019 på en gång- och cykelväg på landsbygden för sammanbindning av tätorter
- planera för klimatsmarta transporter i kommunens egen verksamhet



Digitalisering

Internet och ny teknik ger möjligheter och skapar förväntan att kommunen ska utveckla internetbaserade tjänster eller e-tjänster.

Målen med denna digitalisering som de uttrycks av SKL är:

- Enklare vardag för privatpersoner och företag
- Smartare och öppnare förvaltning som stödjer innovation och delaktighet
- Högre kvalitet och effektivitet i verksamheten

I Essungas IT-strategi finns en inriktning som väl stämmer med SKL:s mål.

Utvecklingen av e-förvaltning är grunden för att kunna nå kommunens vision och övergripande mål.

Våra medborgare behöver kunna kommunicera med oss på flera olika vis med möjlighet att välja mellan alternativa kanaler och servicesätt.

Essunga kommun ska utveckla och prioritera e-tjänster så att vi uppnår konkreta nyttor och vinster i form intern effektivisering, tidsbesparingar och förbättrad service.

Till utmaningarna hör att:

- förnya de tekniska plattformarna
- tillföra verktyg för utveckling av appar för mobila lösningar
- tillföra resurser och kompetens för att svara upp mot medborgarnas och verksamheternas krav
- öka andelen smarta e-tjänster med integration till verksamhetssystem för att eliminera onödigt arbete
- utveckla metoder för att fånga medborgarnas behov och utveckla efterfrågade och användarvänliga tjänster.

Då kommunen är liten är det viktigt att samverka med andra kommuner kring digitaliseringen. Samverkan ska först och främst ske med kommunerna som ingår i Göliska IT och inom V6, men även med övriga kommuner i regionen. Ett samarbete kring gemensam digital plattform är redan påbörjat inom V6.

Inom området e-tjänster har vi med små variationer en ganska likartad situation i våra kommuner, med behov av att ta nästa steg tillsammans och satsa på en gemensam funktion och gemensamt upphandlade system.

Kommundirektörerna förväntas inför 2017 fastställa utvecklingen av denna gemensamma funktion för V6-kommunerna.

Övrigt arbete som ska göras i samverkan inom Göliska är:upphandling och utveckling av ett gemensamt e-arkiv för långtidslagring av data från våra viktigaste informationssystem, upphandling av gemensam telefoni samt upphandling och samt införande av ett gemensamt system för bygg och miljö som kommer att utgöra grunden för utvecklingen av digitala tjänster för bland annat bygglov.

Under år 2017 ska även äldreomsorgen utveckla fler digitala tjänster samt ta fram lösningar för mobil dokumentation.

Kommunens externa webbsida ska byggas om och moderniseras för att möta medborgarnas krav på en webbsida som fungerar lika bra på alla mobila enheter.

Skolans digitala tjänster ska utvecklas och ett arbete med att ta fram en IKT-plan är påbörjat.

Till stöd för ökad digitalisering ska Essunga kommun använda SKL:s olika självskattningsverktyg : ”e-Blomlådan”, ”LIKA för skola och förskola” samt ”LIKA för socialtjänsten”.



2 Kommunstyrelse

2.1 Verksamhetsplan Kommunstyrelsen

Kommunstyrelsens mål 2017

- Kommunen ska ha ett gott företagsklimat
- Alla kommuninvånare ska ha jämlika möjligheter till sysselsättning och utbildning
- Samverkan med företag om personal- och kompetensförsörjning
- Marknadsföra samt erbjuda utbildningar efter behov
- Planera för ytterligare en gång- och cykelväg till Nossebro
- Fler möjligheter att resa inom kommunen
- Minst 50 nya bostäder skall färdigställas
- Planera för byggnation av ytterligare minst 15 nya lägenheter under 2018
- Engagera minst en privat aktör för bostadsbyggnation (flerbostadshus)
- Ungdomar utvecklar nya mötesplatser i samråd med kommunen
- Budget i balans

Drift- och investeringsbudget (inkl kapitalkostnader)

Tkr	Bokslut 2015	Budget 2016	Budget 2017
Intäkter	56 338	43 885	45 307
Kostnader	102 114	91 294	93 854
<i>Varav personalkostnader</i>	40 000	31 382	31 113
Nettokostnader	45 776	47 409	48 547
Nettobudget	43 970	47 409	48 547
Över/Underskott	-1 806	0	0
INVESTERINGAR			
Utgifter	13 506	34 224	22 770
Inkomster	1 212	785	995
Nettoinvesteringar	12 294	33 439	21 775

Sammandrag av driftskostnader (inklusive kapitalkostnader)

Nettokostnader Tkr	Utfall 2015	Budget 2016	Budget 2017
Politisk verksamhet	4 289	4 215	4 248
Infrastruktur och skydd	14 956	16 837	17 343
Fritid och kultur	5 518	4 760	4 526
Flykting- mott./arb.mark.åtg.	4 478	4 584	4 306
Affärsverksamhet	666	1 032	230
Övrig verksamhet	15 869	15 981	17 894
Totalt	45 776	47 409	48 547

Större förändringar budget 2016-2017

Kommunstyrelsens budget har en nettokostnadsökning på 0,4 procent. Den låga kostnadsökningen beror främst på att budget för avsättning slamtuppen i Bäreberg har minskat med 900 tkr och budget för flyktingmottagning AME har ökat jämfört med budget 2016.

Informationsverksamhet

Ett arbete med ny hemsida har påbörjats. Den nya externa kommunwebben ska vara modern, responsiv och uppnå gällande tillgänglighetskrav. Publicering sker under andra kvartalet 2017.

EssInfo, kommunens externa helsidesannons i Nya Lidköpings-Tidningen ska publiceras 4 gånger under 2017. Tidningen delas ut kostnadsfritt till samtliga hushåll i kommunen vid dessa tillfällen.

Essunga kommun har följande sidor på Facebook; Essunga Folkbibliotek, Nossebro Lärcenter, Essunga musikskola, Flyktingsamverkan i Essunga kommun, Nossebro marknad i Essunga kommun samt en kommunövergripande sida med start sista kvartalet 2016. Riktlinjer för sociala medier revideras under första kvartalet 2017.

Riktlinjer och regler som gäller kommunikationsinsatser och information har setts över och revidering sker successivt. Riktlinjer för kommunikation antas under 2017 som då ersätter gällande informationspolicy.

Arbetet med att bygga interna och externa e-tjänster pågår.

Informatör samt representanter ur kommunens informationsgrupp kommer liksom 2016 delta i Länsstyrelsens regelbundna övningar i RAKEL (RadioKommunikation för Effektiv Ledning) och WIS (webbaserat och skyddat informationssystem i händelse av kris) varje kvartal under 2017.

Turist- och marknadsverksamhet

Besöksnäringens tillväxt är en viktig och betydelsefull faktor för samhällsekonomin. Under en period av 10-15 år har besöksnäringen i Sverige ökat kraftigt. Turism och besöksnäring förväntas fortsatt vara en växande sektor som behöver stimuleras och befintliga attraktioner behöver vårdas och utvecklas. Turister och andra besökare är en tillgång för fler inkomstmöjligheter för näringsidkare. De som stannar i flera dagar är särskilt värdefulla, varför det finns ökat behov av fler boendeplatser inom besöksnäringen i vårt område. Återkommande evenemang och olika attraktioner har utvecklats under ett antal år i Essunga kommun och det är en utmaning för framtiden att ytterligare utveckla nya och befintliga evenemang och besöksmål inom kommunen som är konkurrenskraftiga och samtidigt interagerar med vår omvärld.

Nossebro Marknad är kommunens mest kända varumärke och besöksmål. Marknaden har under ett antal år dock haft sviktande underlag av knallar och därmed besökare. Många traditionella knallar har uppnått stigande ålder och efterträds inte automatiskt av nya. Utbudet av varor tenderar att bli alltmer homogent. Vår utmaning är att utveckla marknaden på ett tidsenligt sätt och ändå se till att den behåller sin karaktär som den är känd sedan 1903. Utbudet av knallar och aktiviteter samt översyn av hur vi kan locka olika målgrupper till marknaden ses över för att göra marknaden fortsatt populär.

Fritidsverksamhet

Fritidsverksamheten omfattar stöd till föreningar, som i första hand bedriver verksamhet för ungdomar, men också bidrag till samlingslokaler och badplatsföreningar. Kommunen ansvarar för idrottsplatsen Stallaholm samt fritidsområdet Haga-Högaberget. Omfattande renovering av badet har påbörjats, och arbetet ska vara klart under 2017. Kommunen har tecknat avtal med en entreprenör, som ska driva badet åtminstone i 5 år.

Ett intensifierat arbete har startat med att utveckla Stallaholmsområdet vidare, med förhoppningar om att den fina strandpromenaden ska nyttjas än mer och att fler aktiviteter ska erbjudas inom området. Det ska finnas en naturlig koppling mellan badet, Stallaholmsområdet och elljusspåret. Föreningslivet är fortsatt viktigt och föreningsbidragen ligger kvar på en oförändrad budgeterad nivå.

Samhällsbyggnad

Enskilda och föreningar som önskar koppla in sig till kommunens VA har ökat drastiskt och

kommer att öka. Redan nu behöver vi se över möjligheten att förstärka råvattentillgången. Åtgärder behövs för att minska ovidkommande vatten in till reningsverket.

Utökad samverkan planeras med angränsande kommuner för att säkerställa kompetensnivån i framtiden (ex.vis. en trafikingenjör, va-planerare, livsmedelstillsyn, låna av varandra, t.ex. maskinpark mm). Strategiskt arbete med planer, framtida VA-frågor, gator och vägnät mm behöver förstärkas i framtiden för att möta upp bostadsförsörjningsplaner, översiktsplan etc.

Det planerade utvecklingsarbetet 2017

- Översyn av samhällsbyggnadsenheten organisation.
- Resurseffektivisering av verksamheten genom kompetenshöjande åtgärder för befintlig personal samt arbetsmiljöförbättringar.
- Utarbeta kontinuitet i investeringar i form av hållbara rutiner
- Kvalitetssäkra verksamheten för att minska sårbarhet i samhällsservicen.

Arbetsmarknadsåtgärder

Arbetsförmedlingens prognosundersökning från i våras visar att andelen företag i privata näringslivet som avser öka antalet sysselsatta under 2017 sällan varit så stor. De köpstarka västsvenska hushållen bidrar tillsammans med den ökade exportförfrågan och det stora behovet av personal inom offentlig sektor. Missmatchen bedöms dock vara fortsatt stor och konkurrens om personal råder. För att täcka kommunens kommande personalförsörjningsbehov och även försöka motverka stigande försörjningsstödsiffror är det viktigt att integration och återetablering på arbetsmarknaden lyckas.

Enligt prognosen för arbetslösheten i länet fram till 2017 beräknas sysselsättningen vara god även i Skaraborg, även om Skaraborg ofta legat sist i konjunkturcykeln i jämförelse med resterande av länets sammanlagt fyra delregioner. Länet förväntas under 2016 få en något starkare sysselsättningsökning än 2017.

Under förutsättning att AME erhåller ekonomiska medel från samordningsförbundet planeras uppsökande verksamhet 2017 för unga vuxna som saknar försörjning, ej har slutbetyg och fortfarande bor kvar hemma hos tidigare vårdnadshavare.

Personalpolitiska åtgärder

En avgörande nyckelfråga är som alltid att klara kompetensförsörjningen d v s att kunna rekrytera kompetent personal, arbeta med kompetensutveckling och att om möjligt bibehålla personalen för att få en kontinuitet. Under senare tid har vi haft särskilt svårt att rekrytera kompetent personal till tekniska verksamheterna, myndighetsutövningen och strategisk planering.

I den löpande verksamheten arbetar vi bl.a med arbetsplatsträffar och medarbetarsamtal. Sedan ett år tillbaka har vi ersatt staben med en ledningsgrupp för kommunstyrelseförvaltningen.

Ett kontinuerligt arbete pågår med att försöka stärka organisationen och att minska sårbarheten. Detta är helt nödvändigt om vi som en liten kommun skall klara tillgången till kompetent personal. Ett led i detta är också att hela tiden pröva möjligheterna till samverkan med andra kommuner. Fr o m halvårsskiftet 2016 samverkar fyra kommuner i Västra Skaraborg om två heltidstjänster som säkerhetssamordnare. Nästa år kommer vi också att ingå i en upphandlingssamverkan med övriga kommuner i Västra Skaraborg.

I verksamhetsplanen föreslås inga större personalförändringar på kommunstyrelseförvaltningen. Fr o m årsskiftet kommer Lidköpings kommun att svara för vår löneadministration. Samtidigt pågår arbete med att förstärka bemanningsenheten och erbjuda chefer personaladministrativ stöd även fortsättningsvis.

Chefs-/ planerartjänsten på enheten för tillväxt/utveckling föreslås utökas till heltidstjänst from halvåret 2017. Behovet av strategisk planering ökar kontinuerligt och våra resurser här är mycket begränsade.

Vi tar gärna emot praktikanter i verksamheten för att på det sättet kanske tillföra ett nytänk i organisationen och om möjligt underlätta nyrekrytering.

3 Socialnämnd

3.1 Verksamhetsplan Socialnämnden

Socialnämndens mål 2017

- Alla kommuninvånare ska ha jämlika möjligheter till sysselsättning och utbildning
- Trygghet genom ny teknik, bra boende och gott bemötande
- Förebygga social problematik genom samverkan mellan socialtjänst, skola och andra samverkanspartners
- God fysisk och psykisk hälsa hos ungdomar
- Budget i balans

Drift- och investeringsbudget (inkl kapitalkostnader)

Tkr	Bokslut 2015	Budget 2016	Budget 2017
Intäkter	42 900	50 468	62 860
Kostnader	152 900	166 282	185 675
varav personalkostnader	106 100	117 125	129 891
Nettokostnader	110 000	115 814	122 815
Nettobudget	109 300	115 814	122 815
Över/underskott	-700	0	0
INVESTERINGAR			
Nettoinvesteringar	400	1 090	600

Sammandrag av driftkostnader (inklusive kapitalkostnader)

Tkr	Kostnader	Intäkter	Nettokostnader
Nämnd	317	0	317
Alkoholtillstånd	55	40	15
Individ och familje- omsorg	41 640	29 970	11 670
LSS/handikappomsorg	40 525	15 227	25 298
Äldre och funktions- hindrade	85 457	15 220	70 237
Rehab, hjälpmedel, an- hörigstöd, social dag- vård	2 255	53	2 202
Gemensam administ- ration	15 426	2 350	13 076
Totalt	185 675	62 860	122 815

Kommentarer till ekonomisk redovisning

Individ och familjeomsorg

3,0 års plats för missbrukarvård (ca 1600 kr per dygn) samt öppenvårdsbehandling i Alingsås kommun – utökning med 2 årsplatser i förhållande till 2016-års budget.

1,50 års plats på institution för barn och ungdomar – utökning med 1 årsplats

11 barn/ungdomar i familjehem varav 4 konsulentstödda familjehem – utökning med ett familjehem.

Fortsättning sker med öppenvårdsinsatser på sommaren riktade mot ungdomar i riskzonen (150 tkr)

Antalet socialsekreterartjänster beräknas till 13 varav 2,0 tjänst riktas mot ensamkommande barn samt 1,0 tjänst är en utökning som finansieras via statsbidrag för barn- och ungdomsvård.

En ny ledningsorganisation gäller som innebär 2,0 enhetschefer inom IFO. Dessutom finns en chef samt en biträdande chef för HVB-hemmen.

Nya ersättningar för ensamkommande beräknas från 1 juli 2017. Detta innebär betydligt lägre intäkter än förut. Detta innebär samtidigt att nämnden skall minska kostnaderna i samma mån.

LSS

Behovet av LSS insatser ökar i förhållande till 2016. Den största ökningen finns gällande korttidsvistelse och boendestöd.

Ersättningar från staten ökar gällande personlig assistans men inte alls i samma utsträckning som kommunens kostnader.

Äldreomsorgen

Behovet av särskilt boende beräknas öka. I denna budget beräknas en utökning med fem platser varav tre på Vallmo och två på Blå Viol.

Statsbidrag för utökad bemanning om 1,3 miljoner läggs på ökad personal; sjuksköterskor och undersköterskor.

Kostnader för trygghetscentral och anhörigbidrag har ökat med ca 150 tkr.

IT

Kostnaderna för IT ökar med ca 200 tkr beroende på fler datorer som används i verksamheten.

Nyckeltal

Äldreomsorg	Bokslut 2015	Budget 2016	Budget 2017
Lindbacken			
Antal servicemottagare	14	14	14
Bruttokostnad/plats, kr	579 860	609 285	647 357
Nettokostnad/plats, kr	458 545	485 213	518 928
Kerstinsås			
Antal servicemottagare	61	61	66
Bruttokostnad/plats, kr	818 147	849 966	820 606
Nettokostnad/plats, kr	647 115	676 606	645 772

Äldreomsorg

Antal platser på särskilt boende har utökats med 5 stycken 2017 på grund av ökad efterfrågan. Trygghetsboendet Misteln beräknas stå klart med 19 lägenheter september 2017. Utredning kommer att ske gällande hur personalorganisationen ska se ut. Trygghetsboendet ska ha ett anpassat boende med den teknik, flexibilitet och bemötande som ger en trygghet över tid. Värdegrundarbetet fortsätter kontinuerligt med studiecirklar som riktar sig till all personal. För att tillgodose personalrekrytering och kompetensförsörjning ses rätten till heltid över.

Funktionshinder

Fortsatt ökning av antal LSS-insatser för barn och ungdomar under 22 år. Därav genomförs projektering av nytt boende som beräknas vara klart 2018. Möjlighet att kombinera boendet med korttidstillsyn och korttidsplatser kommer att undersökas. Diskrepans uppstår mellan statens ersättning och den faktiska timkostnaden gällande personlig assistans-insatser, varför den totala kostnaden för personlig assistans ökar markant.

Individ- och familjeomsorg

Den stora utmaningen är att realisera en stabil personalorganisation under 2017. Det har varit svårt att rekrytera såväl ledningspersonal som handläggare under 2016. Externa placeringar utanför kommunen har ökat stort, varför vi kommer att se över möjligheter att skapa hemmaplanslösningar. En viktig faktor för att lyckas med förebyggande och tidiga insatser är en förbättrad samverkan med skolan och andra samverkanspartners. Under 2015 ökade antal ensamkommande barn och ungdomar stort och under 2016-2017 förväntas en kraftig minskning, vilket innebär att verksamheten behöver anpassas till nya förutsättningar.

4 Utbildningsnämnd

4.1 Verksamhetsplan Utbildningsnämnden

Utbildningsnämndens mål 2017

- Alla kommuninvånare ska ha jämlika möjligheter till sysselsättning och utbildning
- Marknadsföra lokalt och regionalt utbud för vuxenutbildning
- Återinföra och utveckla prao i åk 8
- **Ökad samverkan mellan skola och arbetsliv**
- Trygg utemiljö kring förskolor och skolor
- Förebygga social problematik genom samverkan mellan skola, socialtjänst och andra samverkanspartners
- God fysisk och psykisk hälsa hos ungdomar
- Utmanande undervisning som ger studiemotivation och leder till goda resultat i grundskolan
- Fler elever som fullföljer gymnasiestudier
- Budget i balans

Drift- och investeringsbudget (inklusive kapitalkostnader)

Tkr	Bokslut 2015	Budget 2016	Budget 2017
Intäkter	16 100	14 139	18 499
Kostnader	135 700	139 348	149 844
<i>varav personalkostnader</i>	<i>80 700</i>	<i>83 058</i>	<i>89 230</i>
Nettokostnader	119 600	125 209	131 345
Nettobudget	120 700	125 209	131 345
Över/underskott	1 100		
INVESTERINGAR			
Nettoinvesteringar	700	2 325	2 400

Sammandrag av driftskostnader (inklusive kapitalkostnader)

Nettokostnader Tkr	Kostnader	Intäkter	Nettokostnader
Nämnd	286	0	286
Stöd till studieorganisation	170	0	170
Allmän kulturverksamhet	192	85	107
Biblioteksverksamhet	3 028	390	2 638
Musikskola	1 701	280	1 421
Fritidsgård	604	0	604
Familjedaghem	1 749	344	1 405
Förskola	33 030	7 036	25 994
Fritidshem	8 311	2 282	6 029
Förskoleklass	2 598	33	2 565
Grundskola	64 920	6 810	58 110
Obligatorisk särskola	2 504	59	2 445
Gymnasieskola	24 254	200	24 054
Gymnasiesärskola	1 090	0	1 090
Grundvux	522	0	522
Gymnasial vuxenutbildning	1 857	320	1 537
Svenska för invandrare	1 058	650	408
Skolkontor	1 970	10	1 960
Totalt	149 844	18 499	131 345

Kommentarer till ekonomisk redovisning

Förskola/Pedagogisk omsorg

Nämnden har beslutat om barngruppernas storlek och personaltäthet per barn. Detta har i stort sett följts i budget 2017. Antalet förskolebarn beräknas till 278 barn. Antalet barn från andra kommuner har utökats till totalt 12 barn, antalet barn i andra kommuner beräknas till 8. Här beräknas också att statsbidraget ges till mindre barngrupper i förskolan även fortsättningsvis.

Ledningsorganisationen görs om vilket innebär en utökning om totalt 0,50 tjänst.

Fritidshem

Antalet barn på fritidshem förväntas totalt bli 233 barn. En markant ökning i förhållande till budget 2016. Statsbidrag ges till det s k fritidshemslyftet, för Essungas del 235 tkr år läsåret 2016/17.

Förskoleklass

Antalet elever i förskoleklass beräknas till 69 2017 mot 67 2016. Fem barn som är skrivna i Essunga kommun går i förskoleklass i annan kommun.

Grundskola

Antalet elever ökar markant 2017 från 528 till 554. En ökning av ensamkommande barn har ej medtagits i beräkningen 2017. Dessutom tillkommer elever som går i andra kommuner (se nedan).

Grundresurser i grundskolan beräknas enl nedanstående.

På 6-9-skolan beräknas 8,9 lärare per 100 elever.

På F-5-skolan Nossebro beräknas 8,00 lärare per 100 elever.

På F-5-skolan i Jonslund och Bredöl beräknas 7,9 lärare per 100 elever.

Genom den så kallade ”Lågstadiesatsningen” utökas antalet tjänster med ca 3,0 tjänst vid F-5 skolornas lägre åldrar.

Interkommunal ersättning innebär ett kostnadsnetto på ca 9 elever eller en kostnad på 980 tkr. Det är ett stort problem att elever skrivna i vår kommun väljer andra kommuners grundskolor.

Det föreligger en osäkerhet kring budgeten kring ensamkommande barn. Här räknas att de resurser om 1,6 tjänster som medräknas kompenseras genom statsbidrag.

I budgeten finns också sju förstelärare inom grundskolan (de ökande lönerna kompenseras av statsbidrag). I budget medräknas det s k lärarlönelyftet, statsbidrag om 1,3 miljoner kompenserar dessa kostnader.

Grundsärskola

Antal elever inskrivna beräknas till 9 hösten år 2017 och under vårterminen 8 elever.

Gymnasieskola & Gymnasiesärskola

Antal elever som studerar i andra gymnasieskolor förväntas öka från i medeltal 189 elever 2016 till 201,5 elever år 2017 (våren 200 elever och hösten 203 elever).

Gymnasiesärskolan ökar i omfattning från i snitt 2 elever till 4 elever år 2017. Gymnasiesärskolan i vår kommun har lagts ner till hösten 2016.

Vuxenutbildning

I budgeten för 2017 beräknas att verksamheten består av SFI, Grundvux (ma, eng, sv) och gymnasievux (ma, eng, sv).

Kulturskolan

Elevantalet i musik- och kulturskolan har minskat 2016. Musik- och kulturskolan kommer permanent att byta namn till kulturskolan från läsåret 2016/17. Statsbidrag har sökts från Statens Kulturråd om ca 380 tkr för kvalitativa åtgärder.

Nyckeltal

Antal gymnasieelever	Bokslut 2015	Budget 2016	Budget 2017
Budgeterat antal elever i annan kommun	182	194	202
Budgeterat antal elever i Nossebro	10	3	3
Summa	192	197	205
Gymnasiesärskola	4	2	4
Årselever, totalt	196	199	209

Ovanstående avser elever i gymnasieålder, d v s från 16 år.

Nyckeltal

	Bokslut 2015	Budget 2016	Budget 2017
Förskola			
Antal barn	263	269	278
Bruttkostnad/plats	108 194	115 026	113 197
Nettokostnad/plats	89 241	87 301	93 104
Pedagogisk omsorg			
Antal barn	24	20	20
Bruttkostnad/plats	75 436	84 400	77 450
Nettokostnad/plats	61 203	68 450	60 250

Nyckeltal

Antal	Bokslut 2015	Budget 2016	Budget 2017
Elever och lärare i grundskolan			
Antal årselever	540	526	554
Antal lärare/100 elever	9	10	10
Särskola år 1-10			
Antal	10	10	8

Kultur och bibliotek

Essunga kommun har ett bra bibliotek med hög besöksfrekvens och många utlån av framför allt barn- och ungdomsböcker. Det är viktigt att bibehålla den goda servicen. Utbud med olika kulturella aktiviteter ökas trots små ekonomiska medel. Statliga medel används till kulturaktiviteter för elever i form av s.k. skapande skola, vilket är en framgångsrik modell. En utmaning är att öka ungdomars delaktighet i kulturella aktiviteter.

Kulturskola

Elevantalet i kulturskolan har minskat de senaste åren. Olika insatser har genomförts för att öka deltagandet och det är fortfarande ett utvecklingsområde. I syfte att bredda utbudet har tidigare musikskolans uppdrag breddats till att omfatta mer kulturella aktiviteter, som bild och teater, och kallas nu för kulturskola. Statsbidrag har sökts från Statens Kulturråd om ca 380 tkr för kvalitativa åtgärder under 2016-2017. En framtida utmaning är att fler elever ska upptäcka nöjet i att ta del av kulturskolans utbud.

Fritidsgård

Fritidsgården har funktionella lokaler och bra resurser, men den når alltför få ungdomar. Verksamheten ingår i den ungdomssatsningen som kommunen gör och man kommer att föra dialog med ungdomar om vilken utveckling som behövs framåt.

Förskoleverksamhet

Antal barn i förskolan fortsätter att öka, vilket kan komma att kräva utökning av lokaler i framtiden. Genom omorganisation och ökning av personalresurser har barngruppernas storlek minskats. Detta har finansierats med hjälp av statsbidrag. Kravet om barnomsorg på s.k. obekvämtid, dvs kväll, natt och helger, är en utmaning framöver. Framåt i tiden kommer det att bli svårare att rekrytera personal till förskolan, då nationella prognoser visar att det kommer att saknas utbildade förskollärare. En annan utmaning är den höga sjukfrånvaron inom förskoleverksamheten.

Skolbarnsomsorg

Behovet av skolbarnsomsorgen har ökat markant. För att tillgodose personalförsörjning har utökning skett delvis genom statliga medel (s.k. fritidshemslyftet). Utmaningen inom detta område är de stora barngrupperna och att tillgodose behovet av pedagogiskt utbildad personal.

Grundskola, grundsärskola och förskoleklass

Grundskolans elevantal har ökat, vilket bl.a. kan härledas till mottagandet av ensamkommande flyktingbarn. En satsning görs med statliga medel på förskoleklass och årskurs 1-3. Under läsåret 2016-2017 får vi extra mycket statliga bidrag med hänvisning till kommunens socioekonomiska förutsättningar. Diskrepansen mellan elevernas resultat är alltför stor, både gällande betyg och nationella provresultat. Det råder även stor skillnad mellan flickors och pojkars resultat. Det nya skolutvecklingsprogrammet Challenging learning kommer att innefatta arbete med dessa frågor.

Att tillgodose de ensamkommande flyktingbarnens behov av goda grundläggande skolkunskaper är avgörande för att de ska kunna fullfölja gymnasiestudier. Fortsatt arbete med hälsofrämjande insatser sker för att minska den psykiska ohälsan hos barn och ungdomar.

Gymnasieskola och gymnasiesärskola

I Essunga kommun finns inga nationella gymnasieprogram. Däremot erbjuds det individuella introduktionsprogrammet IM i Essunga. Antal gymnasieelever ökar och till viss del består ökningen av ensamkommande flyktingbarn. Graden av fullföljda gymnasiestudier är alltför låg och insatser kommer att planeras för att minska antal avhopp. Behovet av gymnasiesärskoleplatser har ökat, vilket kräver ökade resurser.

Vuxenutbildning

Vuxenutbildningen erbjuds i Essunga kommun som består av svenska för invandrare SFI, grundvuxutbildning samt gymnasiekurser i svenska, engelska och matematik. Dessutom erbjuds distansutbildning med NTI-skola. SFI-underlaget kommer att öka och det är osäkert hur stora resurser som kommer att krävas. Regeringen aviserar ett kunskapslyft för vuxenutbildningen, vilket kan innebära högre krav på utbudet och resurser. Diskussion pågår gällande ökad samverkan med grannkommuner om vuxenutbildningen.

5 Bygg- och Miljönämnd

5.1 Verksamhetsplan Bygg- och miljönämnden

Bygg- och miljönämndens mål 2017

- God service med snabb och effektiv handläggning

Drift- och investeringsbudget (inklusive kapitalkostnader)

Tkr	Bokslut 2015	Budget 2016	Budget 2017
Intäkter	1 301	1 640	1 260
Kostnader	3 109	3 347	2 932
<i>varav personalkostnader</i>	2 297	2 575	2 381
Nettokostnader	1 808	1 707	1 672
Nettobudget	1 724	1 707	1 672
Över/underskott	-84	0	0
INVESTERINGAR			
Utgifter	0	150	150
Inkomster	0	0	0
Nettoinvesteringar	0	150	150

Sammandrag av driftkostnader (inklusive kapitalkostnader)

Nettokostnader Tkr	Utfall 2015	Budget 2016	Budget 2017
Politisk verksamhet	128	172	175
Bygg	426	417	227
Miljö	1 254	1 117	1 270
Totalt	1 808	1 707	1 672

I budget 2017 har intäkter för såld verksamhet Bygglov till Grästorps dragits ner med -110 tkr.

Verksamhet för fysisk planering har fört över budgetmedel motsvarande 43 tkr till KS, intäkter -40 tkr och övriga driftkostnader 83 tkr.

Bygg

Byggkontoret är en liten avdelning med bygglovshandläggare som arbetar både med framtagande av detaljplaner, bygglov samt slutbesked är en styrka. Utmaningen är och har varit att finna kompetent personal med flera olika kompetenser då arbetsuppgifterna varierar. Kommunen har korta detaljplanehandläggningstider jämfört med större kommuner.

En generationsväxling bland fastighetsägare är nödvändig för en framtida utveckling dvs. att den äldre generationen (mor och far föräldrar) får möjligheten att flytta från sin fastighet för att bo i tex 55 + boende samtidigt som barnfamiljer får möjlighet att flytta in. Att tillgodose behovet av barnomsorg, kanske även koppla det till äldreboende (55+) samt utnyttja fördelarna med generationsöverskridande boendemöjligheter på alla orter inom kommunen genererar med största sannolikhet både livskvalité och befolkningsökning i kommunen.

En del av de kommunala tomter som är bokade av olika privatpersoner har bokats sedan lång tid tillbaka. Det finns idag ett fåtal tomter (om någon) kommunal tomt till försäljning. Boknings- och försäljning av tomter bör ses över så att det alltid finns anvisningar till var lediga tomter finns.

Det planerade utvecklingsarbetet 2017

- Se över bokeningsystemet på kommunala tomter
- Påbörja arbetet med nya bostadsområden i kommunen.
- Säkra kompetensförsörjningen av bygglovshandläggare

Miljö

Bygg- och miljönämnden är tillsynsmyndighet för områdena livsmedel, miljöskydd och hälso- skydd. Syftet med kontrollen är att människors hälsa och miljön skyddas mot skador och olägenheter. Konsumenten ska kunna köpa säkra livsmedel. Byggnader ska ha en god inomhus- miljö. Grundvatten, vattendrag och sjöar ska inte förorenas av avloppsvatten eller kemikalier.

Ett relativt nytt tillsynsområde som bedrivs i landet är energitillsyn på företag med syfte att energieffektivisera. I länet arbetas det aktivt med förorenade områden och med områden påverkade av exempelvis släckvatten. Många kommuner arbetar med naturvårdsfrågor och har särskilda kommunekologer. Miljöstrategiskt arbete förekommer i kommunerna i samband med planarbete med mera.

Tillsynsprojekt i Miljösamverkan i Västra Götaland är för 2017 följande:

Förorenade områden, fritidsbåtsprojekt 2 (forts. från 2016), Redlighet, kött (pilotprojekt jämställdhet) äldreboenden, vårdlokaler och samlingslokaler, handläggarstöd fordonstvätt - uppdatering.

Essunga kommun har intentioner att samarbeta med andra kommuner genom att tillsynen köps in från annan kommun eller kommunalförbund.

En framgångsfaktor för att få nöjda intressenter är att ha korta beslutsvägar, tillgänglighet och god service.