



Essunga kommun

Verksamhetsplan med budget 2022-2024



Innehållsförteckning

| | |
|---|-----------|
| Essunga kommun | 4 |
| Förord..... | 4 |
| Verksamhetsplan med budget..... | 4 |
| <i>Så styrs Essunga kommun.....</i> | <i>5</i> |
| <i>Vision 2040.....</i> | <i>5</i> |
| <i>Kommunfullmäktiges mål</i> | <i>5</i> |
| Ekonomiska planeringsförutsättningar | 6 |
| <i>Budgetförutsättningar.....</i> | <i>7</i> |
| <i>Budgetramar.....</i> | <i>8</i> |
| Finansiell analys | 8 |
| <i>God ekonomisk hushållning.....</i> | <i>8</i> |
| <i>Modell för finansiell analys.....</i> | <i>8</i> |
| <i>Resultat och kapacitet.....</i> | <i>9</i> |
| <i>Risk och kontroll.....</i> | <i>11</i> |
| <i>Sammanfattande kommentarer.....</i> | <i>11</i> |
| Finansiella rapporter och ekonomisk plan 2022-2024..... | 12 |
| Kommunövergripande verksamhet..... | 16 |
| <i>Kommunens utmaningar.....</i> | <i>16</i> |
| <i>Personalstrategiskt arbete.....</i> | <i>17</i> |
| Intern kontroll | 18 |
| Kommunstyrelse..... | 19 |
| <i>Omvärldsanalys.....</i> | <i>19</i> |
| <i>Nämndens uppdrag.....</i> | <i>20</i> |
| <i>Översikt över nämndens utveckling.....</i> | <i>20</i> |
| <i>Kommunfullmäktiges mål</i> | <i>20</i> |
| <i>Driftsbudget.....</i> | <i>25</i> |
| <i>Effektiviseringar.....</i> | <i>27</i> |
| <i>Väsentliga personalförhållanden.....</i> | <i>27</i> |
| <i>Framåtblick 2026.....</i> | <i>27</i> |
| Socialnämnd..... | 28 |
| <i>Omvärldsanalys.....</i> | <i>28</i> |
| <i>Nämndens uppdrag.....</i> | <i>29</i> |
| <i>Översikt över nämndens utveckling.....</i> | <i>29</i> |
| <i>Kommunfullmäktiges mål</i> | <i>29</i> |
| <i>Driftsbudget.....</i> | <i>32</i> |
| <i>Effektiviseringar.....</i> | <i>33</i> |

| | |
|--|-----------|
| <i>Väsentliga personalförhållanden</i> | 34 |
| <i>Framåtblick 2026</i> | 34 |
| Utbildningsnämnd | 35 |
| <i>Omvärldsanalys</i> | 35 |
| <i>Nämndens uppdrag</i> | 36 |
| <i>Översikt över nämndens utveckling</i> | 36 |
| <i>Kommunfullmäktiges mål</i> | 37 |
| <i>Driftsbudget</i> | 39 |
| <i>Effektiviseringar</i> | 41 |
| <i>Väsentliga personalförhållanden</i> | 41 |
| <i>Framåtblick 2026</i> | 42 |
| Bygg- och Miljönämnd | 43 |
| <i>Omvärldsanalys</i> | 43 |
| <i>Nämndens uppdrag</i> | 44 |
| <i>Översikt över nämndens utveckling</i> | 44 |
| <i>Kommunfullmäktiges mål</i> | 44 |
| <i>Driftsbudget</i> | 45 |
| <i>Effektiviseringar</i> | 46 |
| <i>Väsentliga personalförhållanden</i> | 46 |
| <i>Framåtblick 2026</i> | 46 |

Essunga kommun

Förord

Vi tillsammans i majoriteten presenterar ingen valfläskbudget. Däremot är det en budget som visar på framtidstro och ansvar för Essunga kommun. Nu och för framtiden. Vi har flera viktiga aktiviteter i vår verksamhetsplan. Några att nämna är Fördjupad översiktsplan samt detaljplan för Jonslund för arbete med fler bostäder. Bygga en vattenreservoar för att säkerställa en god vattenleverans till våra medborgare är också med.

En omstart av vårt näringslivsarbete kommer att ske för att stimulera och stärka vårt lokala näringsliv. Vi kommer även jobba med våra mötesplatser och utveckla dessa inte bara för vuxna men även för våra barn och ungdomar. Ett exempel på detta är vårt bibliotek som ska bli mer tillgängligt så man kan besöka det även när det är obemannat. Vi ska bredda och utöka våra aktiviteter på Nossebrobadet. Jobba mer med digitalisering för att effektivisera våra verksamheter och öka tillgängligheten för våra medborgare. Som kommunstyrelsens ordförande ser jag framemot ett spännande verksamhetsår men även ett valår.

Tack för ordet Nu kör vi!

Daniel Andersson Kommunstyrelsen ordförande

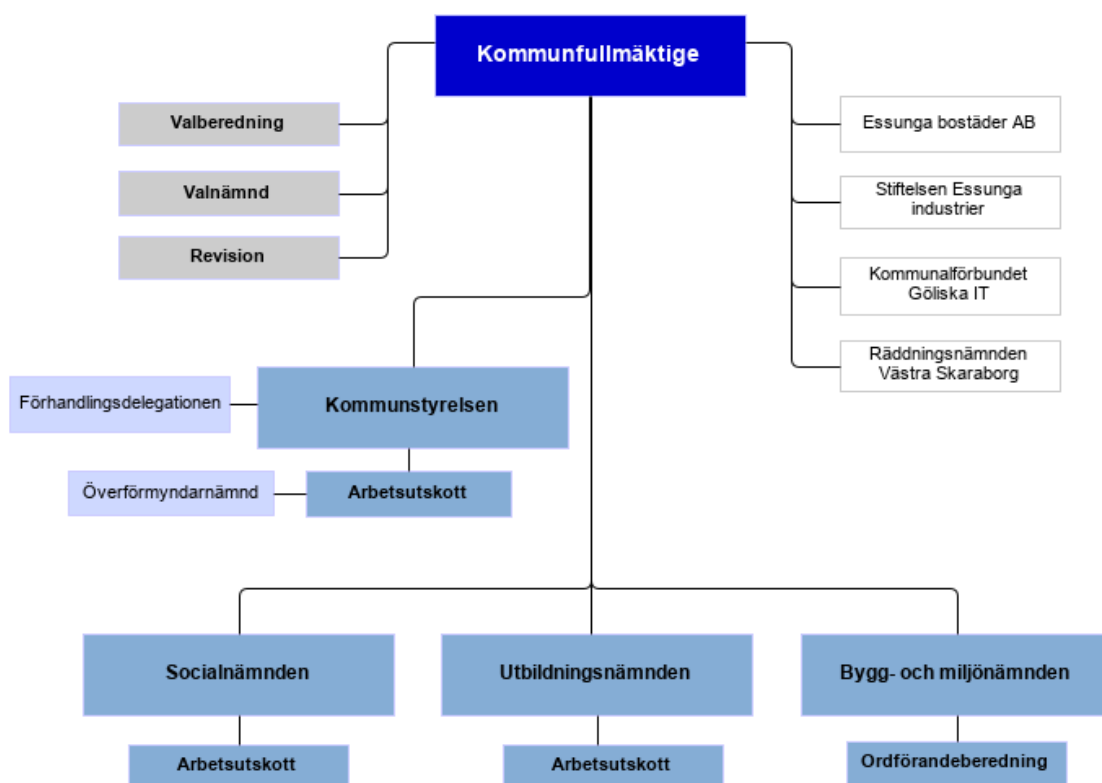
Verksamhetsplan med budget

Så styrs Essunga kommun

Essunga kommuns styrning har sin grund i Vision 2040, strategisk plan, målområden och övergripande mål. De övergripande målen visar vad politiken vill att organisationen ska fokusera på för att Essunga kommun ska utvecklas i riktning mot Vision 2040. Mottagare av de övergripande målen är kommunens nämnder och de ansvarar för att sektorerna arbetar utifrån dessa. Kommunfullmäktiges styrning av kommunens bostadsbolag sker via bolagsordning och ägardirektiv. Det är viktigt att samtliga verksamheter präglas av ett helhetstänk och att det finns en röd tråd från Vision 2040 till mål.

Kommunens styrning bygger på mål- och resultatstyrning och styrprinciperna rör hela kommunen som koncern. De mål vi sätter upp ska inte vara fler än att de går att följa upp och utvärdera. Respektive organisationsnivå och verksamhet ansvarar för sin utveckling och sina uppdrag. Mål- och budgetuppföljning avrapporteras regelbundet under året till kommunfullmäktige genom delårsbokslut och årsredovisning.

Essunga kommuns organisation



Vision 2040

Vid kommunstyrelsens strategidag våren 2020 formulerades en uttalad viljeinriktning om att Essunga kommuns befolkning ska öka. Viljeinriktningen formulerades som ett visionärt, konkret tillväxtmål om att kommunen ska ha 10 000 invånare år 2040. Tillväxtmålet berör all kommunal verksamhet och ska genomsyra våra målsättningar och prioriteringar. Visionen antogs av kommunfullmäktige i juni 2020.

Kommunfullmäktiges mål

Essunga kommun ska vara en kommun med gott företagsklimat där förutsättningarna för tillväxt är goda

Vår kommun värnar om entreprenörskap och innovationskraft som skapar utveckling och tillväxt. Vi erbjuder hög service till våra företag och ett gott klimat för såväl etablerade som nya

företag. Vår kommun vill stödja företagande genom en god utbildning för unga och vuxna vilket är viktiga pusselbitar för att bibehålla och stärka kommunens företagsklimat.

Essunga kommun ska verka för olika former av mötesplatser som stärker människors utveckling och inkludering

Mötesplatserna i vår kommun behöver utvecklas och stärkas då vi tror att detta är ett sätt för såväl nya som etablerade invånare att inkluderas i vårt samhälle. Möten innebär att vi lär av varandra. I flera av våra möten är samverkan med förenings- och näringslivet en självklarhet då vi tror på utveckling genom gränsöverskridande möten.

I Essunga kommun ska alla invånare genom hela livet ha möjlighet till goda livsvillkor

Alla ska ha en bra start i livet och det som rör barn och unga är prioriterat i vår kommun. När barn och unga är i behov av hjälp och stöd ska det präglas av tidiga insatser. Arbetet med att motverka psykisk och fysisk ohälsa är särskilt viktigt.

Essunga kommun ska bidra till en attraktiv och hållbar livsmiljö

I vår lantbruksbygd finns en stark tradition för att värna det som lever och växer. Här ska du som invånare och besökare känna dig trygg och välkommen och få ett gott bemötande. I vår kommun finner du olika boendeformer oavsett vilken fas i livet man befinner sig i. En hållbar livsmiljö präglas av social, ekonomisk och ekologisk hållbarhet. Detta genomsyrar hur vi använder våra resurser i det ekologiska sammanhanget.

Finansiella mål

Kommunen ska ha en god ekonomisk hushållning i all sin verksamhet. Definitionen av vad som är god ekonomisk hushållning utgår från kommunens förutsättningar för ekonomi och verksamhet.

God ekonomisk hushållning innebär:

- Resultatet ska utgöra 3,0 procent +/- 1,0 procent av de samlade intäkterna för skatt, statsbidrag och utjämningsystem,
- Nettoinvesteringarna ska under en rullande fyraårsperiod finansieras till lägst 60 procent av egna medel,
- Soliditeten ska vara på en nivå som säkerställer fullgod betalningsförmåga och finansiell handlingsfrihet,
- Likviditeten ska vara på en nivå som säkerställer betalningsförmågan och finansiell handlingsfrihet på kort sikt,
- Nämnderna ska hantera beslutade budgetmedel på ett sätt som möjliggör nytta för kommuninvånarna utifrån de uppdrag som kommunfullmäktige delegerat till nämnderna; och nämnderna ska uppnå budget i balans.

Ekonomiska planeringsförutsättningar

Den samhällsekonomiska utvecklingen

Enligt SKR (cirkulär 21:31) prognosticeras ekonomin för 2021–2022 uppvisa en högre skatteunderlagstillväxt än de föregående åren. Utvecklingen vilar på den pågående konjunkturuppgången, vilken beräknas fortsätta 2022. Samtidigt ligger dessa ”starka år” i linje med genomsnittet för de sista 10 åren.

För åren 2023–2024 växer ekonomin ungefär med sin långsiktiga tillväxttakt. Det råder då konjunkturrell balans och arbetslösheten beräknas ligga omkring 8 procent. Reallöner och produktivitet, liksom skatteunderlaget följer då en trendmässig utveckling. Dessa ökningarna är måttliga i ett historiskt perspektiv där svensk ekonomi når normalkonjunktur mot slutet av 2023.

Källa: Sveriges kommuner och regioner

Enligt regeringens budgetproposition för 2022 - 2024 (*prop 2021/22:1*), finns ett flertal satsningar på kommunsektorn, bl.a. generella statsbidrag, stöd till kommuner med olika utmaningar, satsningar mot äldreomsorg m.m. Utifrån att budgetpropositionen inte ännu är beslutad av riksdagen har av försiktighetsskäl verksamhetsplanens beräkningar inte inkluderat eventuella effekter av budgetpropositionen.

Budgetförutsättningar

Prognos invånarantal

Befolkningsutvecklingen är en av de parametrar som bidrar till kommunens skatteintäkter och generella statsbidrag. Kommunens befolkningsprognos uppskattar antalet invånare per den 31 december varje år. De skatter och bidrag kommunen erhåller bygger på den faktiska befolkningens mängden den 1 november året innan budgetåret.

Kommunen har haft en stabil ökning av invånarantal de senaste åren. Augusti mätning visar ett invånarantal på 5 718 personer.

| År | 2022 | 2023 | 2024 |
|----------------|-------|-------|-------|
| Antal invånare | 5 720 | 5 740 | 5 760 |

Skatter, generella statsbidrag och utjämning

Nedanstående tabell visar budgeterade skatteintäkter, generella statsbidrag och utjämning för åren 2022-2024. Beräkningarna bygger på Sveriges Kommuner och Regioners (SKR) prognos enligt cirkulär 21:31 augusti 2021.

| Tkr | 2022 | 2023 | 2024 |
|-------------------------|----------------|----------------|----------------|
| Skatteintäkter | 249 818 | 258 289 | 266 239 |
| Inkomstutjämningsbidrag | 86 658 | 88 402 | 89 988 |
| Kostnadsutjämning | 8 843 | 8 874 | 8 905 |
| Regleringsavgift/bidrag | 13 314 | 9 128 | 7 767 |
| Generellt bidrag* | 400 | | |
| LSS-utjämning | 2 825 | 2 835 | 2 845 |
| Fastighetsavgift | 13 296 | 13 296 | 13 296 |
| Slutavräkning | | | |
| Summa intäkter | 375 154 | 380 824 | 389 040 |
| Förändring, % | 3,4 | 1,5 | 2,2 |

* Del av skatteprognosen som redovisades 30 september. Ska finansiera Utbildningsnämndens ram

Personalkostnader

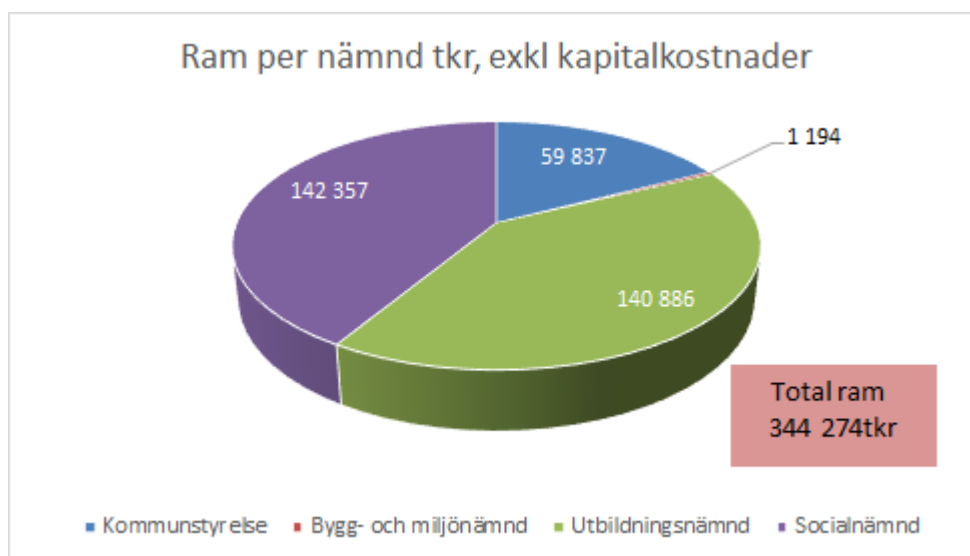
Personalkostnaderna i budget 2022 baseras på lönerrevision 2020 och med en differentierad indexering utifrån prognostiserad löneutveckling. Löneökningen ingår i nämndernas ramar.

Personalomkostnaderna för år 2022 är enligt SKR 0,4 procentenheter lägre än föregående år och är på nivå på 39,75 procent. I nedanstående tabell sammanfattas personalomkostnaderna för år 2022.

| Avgifter | % |
|--------------------------------|--------------|
| Arbetsgivaravgifter enligt lag | 31,42 |
| Avtalsförsäkringar | 0,13 |
| Kollektivavtalad pension | 8,2 |
| Summa | 39,75 |

Budgetramar

Budgetram per förvaltning



Finansiell analys

God ekonomisk hushållning

Kommunallag (2017:725) kap 11,6 § "Av budgeten ska det vidare framgå hur verksamheten ska finansieras och hur den ekonomiska ställningen beräknas vara vid budgetårets slut. De finansiella mål som är av betydelse för en god ekonomisk hushållning ska anges."

Varje generation måste själv bära kostnaderna för den service som den konsumerar. Detta innebär att ingen generation ska behöva betala för det som en tidigare generation förbrukat.

Resultatet måste vara tillräckligt stort för att motsvarande servicenivå ska kunna garanteras även för nästkommande generation utan att den ska behöva uttaxera en högre skatt.

Kommunen, med i princip obegränsad livslängd, ska inte förbruka sin förmögenhet för att täcka löpande behov.

En god ekonomisk hushållning innebär att de löpande intäkterna täcker de löpande kostnaderna. Det är inte förenligt med god ekonomisk hushållning att finansiera löpande driftskostnader med lån.

Verksamhetsperspektiv

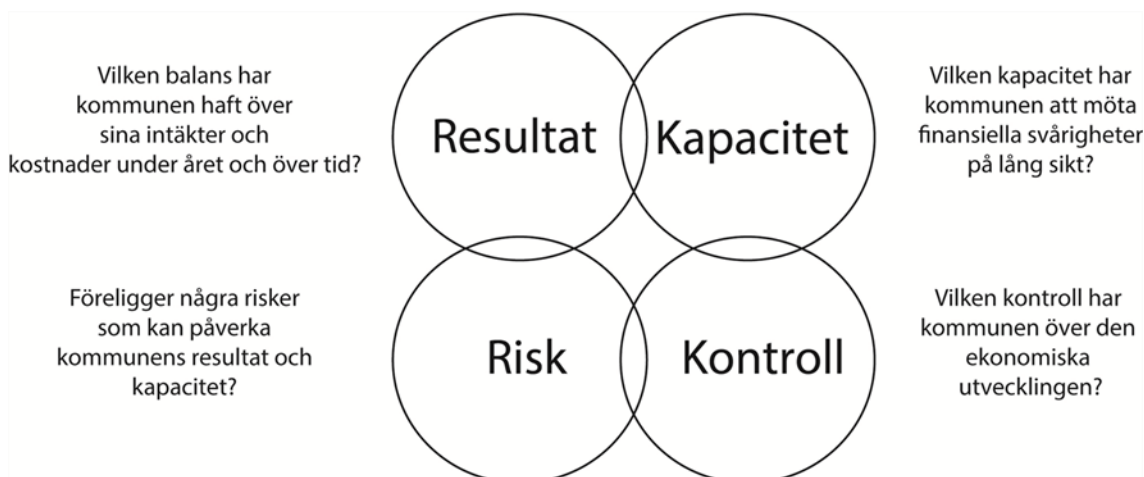
Utifrån ett verksamhetsperspektiv innebär god ekonomisk hushållning att verksamheten bedrivs kostnadseffektivt och ändamålsenligt. Det ska finnas ett klart samband mellan resursåtgång, prestationer, resultat och effekter. Detta kräver en utvecklad planering med framförhållning och handlingsberedskap. För att kunna styra verksamheterna måste kommunen säkerställa processer som ger förutsättningar för att bedriva verksamheterna kostnadseffektivt och ändamålsenligt.

Modell för finansiell analys

För att kartlägga och analysera resultat, utveckling och ställning för Essunga kommun används en finansiell analysmodell som benämns RK-modellen. Målsättningen är att utifrån dessa identifiera eventuella finansiella möjligheter och problem och därigenom försöka klargöra om kommunen har en god ekonomisk hushållning som föreskrivs i kommunallagen.

Den finansiella analysmodellen bygger på fyra perspektiv: det finansiella resultatet, kapacitetsutvecklingen, riskförhållanden samt kontrollen över den finansiella utvecklingen. Aspekterna resultat – kapacitet och risk – kontroll utgör hörnstenar i modellen.

Rk-modellen: fyra aspekter vid finansiell bedömning



Resultat och kapacitet

Intäkter och kostnader

| Procentuell förändring | Budget 2022 | Plan 2023 | Plan 2024 |
|------------------------------------|-------------|-----------|-----------|
| Nettokostnadsutveckling | 3,5 | 0,0 | 1,3 |
| Skatte- och statsbidragsutveckling | 3,4 | 1,5 | 2,2 |
| Skatteunderlagets utveckling | 3,6 | 3,4 | 3,1 |
| Beräknat invånarantal | 5 720 | 5 740 | 5 760 |
| Kommunal utdebitering, % | 21,57 | 21,57 | 21,57 |

Verksamhetens budgeterade nettokostnadsökning mellan år 2021 och år 2022 är 3,4 procent. Skatteintäkter och generella statsbidrag ökar med 3,2 procent. Skatteutvecklingen är lägre 2022 än år 2021. Under år 2021 fick kommunerna ersättning kopplad till Coronapandemin och Essunga kommuns ersättning i LSS-utjämningsystemet är lägre år 2022.

Årets resultat

| | Budget 2022 | Plan 2023 | Plan 2024 |
|--|-------------|-----------|-----------|
| Årets resultat, mnkr | 7,5 | 10,7 | 12,2 |
| Årets resultat/skatteintäkter och generella statsbidrag, % | 2,0 | 3,0 | 3,0 |

Nettokostnadernas andel av skatteintäkter och generella statsbidrag, speglar stor del av skatter och generella statsbidrag som den löpande driftverksamheten tar i anspråk. För kommunen är detta ett viktigt nyckeltal då det utrymme som finns kvar kan användas för amortering av långfristiga lån, finansiering av investeringar och/eller sparande.

I ovanstående tabell framgår det att verksamheten inklusive avskrivningar och finansnetto tar i anspråk 98 procent av skatteintäkter och statsbidrag år 2022. En bidragande orsak till den höga andelen är en låg skatteintäktsutveckling mellan år 2018-2020. Kommunens finansiella målsättning är att ha ett resultat på 3,0 procent +/- 1 procent.

Ännu ej av riksdagen beslutade förhöjda generella statsbidrag till kommuner utifrån regeringens budgetproposition är inte inkluderade i ovan tabeller och kommer om de beslutas av riksdagen förbättra 2022 års budgeterade resultat för Essunga kommun.

Årets investeringar

| | Budget 2022 | Plan 2023 | Plan 2024 |
|---|-------------|-----------|-----------|
| Nettoinvesteringar, mnkr | 44 | 78 | 79 |
| Nettoinvestering/avskrivningar, % | 151 | 408 | 383 |
| Skattefinansieringsgrad investeringar % | 56,3 | 38,0 | 41,6 |

Kommunen har stora investeringsbehov de kommande tio åren. Det är främst inom skol- och förskoleverksamheten som behoven finns. Kommunen kommer också att ha höga investeringsutgifter inom exploatering.

Skattefinansieringsgraden mäter hur stor andel av investeringarna som kan finansieras med de skatteintäkter som återstår när den löpande driften är finansierad. En skattefinansieringsgrad på 100 procent innebär att kommunen kan finansiera samtliga investeringar som är genomförda under året, vilket i sin tur innebär att kommunen inte behöver låna till investeringarna och att kommunens långsiktiga finansiella handlingsutrymme stärks.

De kraftigt ökande investeringsbehoven gör att kommunen de närmaste tre åren inte kan finansiera sina investeringar med egna medel. 2022 års skattefinansieringsgrad uppgår till 56 procent, de två nästkommande åren uppgår finansieringsgraden till 38 respektive 41 procent.

Soliditet

| % | Budget 2022 | Plan 2023 | Plan 2024 |
|--------------------------------|-------------|-----------|-----------|
| Soliditet, % | 74 | 62 | 58 |
| Soliditet inkl. pensions-skuld | 38 | 34 | 34 |

Soliditeten är ett mått på den finansiella styrkan på lång sikt. Den visar hur stor del av kommunens tillgångar som är finansierade med egna medel, det vill säga skatteintäkter. Under planeringsperioden beräknas soliditeten minska något. Orsaken är de stora investeringsbehoven framöver samtidigt som skatteintäktsutvecklingen minskar.

Skuldsättningsgrad

| % | Budget 2022 | Plan 2023 | Plan 2024 |
|--|-------------|-----------|-----------|
| Total skuldsättningsgrad | 22,1 | 21,0 | 22,0 |
| - varav avsättningsgrad | 7,5 | 2,7 | 1,9 |
| - varav kortfristig skuldsättningsgrad | 14,6 | 18,4 | 20,1 |
| - varav långfristig skuldsättningsgrad | 3,4 | 16,7 | 19,7 |

Den del av tillgångarna som har finansierats med främmande kapital brukar benämnas skuldsättningsgrad. Den kortfristiga och den långfristiga skuldsättningsgraden planeras öka mellan åren 2022-2024. Orsaken till detta är ökade intäkter för VA-anlutningar i samband med bostadsexploatering och planerad extern finansiering av investeringar.

Avsättningsgraden minskar mellan åren 2022-2024. Minskningen beror på att avsättning för medfinansiering av E20 kommer att minska i samband med att utbetalningar till trafikverket ökar.

Risk och kontroll

Likviditet

| | Budget 2022 | Plan 2023 | Plan 2024 |
|---------------------|-------------|-----------|-----------|
| Likvida medel, mnkr | 0 | 10 | 0 |
| Kassalikviditet, % | 69 | 60 | 31 |

Ett mått som mäter likviditet eller kortsiktig betalningsförmåga är kassalikviditet. Om måttet är 100 procent innebär det att de likvida medlen är lika stora som de kortfristiga skulderna.

Likviditeten ligger runt 60 procent åren 2022-2023 och planeras minska 2024. Anledningen är att kommunen under 2022 räknar med att finansiera planerade investeringsutgifter med egna medel. Investeringsutgifter under åren 2023-2024 beräknas finansieras med externa medel.

Utöver de likvida medlen har kommunen en checkräkningskredit.

Pensionsåtagande

| Mnkr | Budget 2022 | Plan 2023 | Plan 2024 |
|-----------------------------------|-------------|-----------|-----------|
| Total pensionsskuld | 105 | 102 | 99 |
| Pensionsskuld intjänad före 1998 | 99 | 96 | 93 |
| Pensionsskuld intjänad efter 1998 | 6 | 6 | 6 |

I den kommunala redovisningslagen LKBR (2018:597) 6 kap, 4 § behandlas pensionsutbetalningarna. Bestämmelserna preciserar hanteringen av de pensionsåtaganden som intjänats före 1998. Pensionsförmåner intjänade före 1998 skall redovisas som ansvarsförbindelse inom linjen.

Utbetalningar avseende pensionsförmåner intjänade såväl före som efter 1998 skall redovisas som en kostnad.

Det pågår diskussioner om att ändra i redovisningslagen så att ansvarsförbindelser lyfts in i balansräkningen.

Hela pensionsskulden är återlånad i verksamheten, vilket innebär att inga placeringar avseende pensionsmedel finns.

Sammanfattande kommentarer

Skatteintäkterna ökar med 3,2 procent år 2022 medan de är på relativt normal nivå år 2023 - 2024. Verksamheternas nettokostnadsutvecklings ökningstakt är lägre än skatteintäktsutvecklingen, speciellt under åren 2023 - 2024. En orsak till detta är de höga investeringsbehoven framöver. Kommunen kommer att behöva finansiera dessa med externa medel.

Finansiella rapporter och ekonomisk plan 2022-2024

Driftbudget (inklusive kapitalkostnader)

| Tkr | Budget 2022 | Budget 2021 | Bokslut 2020 |
|--|----------------|----------------|----------------|
| KOSTNADER | | | |
| Revision | 532 | 527 | 485 |
| Kommunstyrelse inkl Kommunfullmäktige | 119 205 | 109 330 | 97 179 |
| Bygg- och miljönämnden* | 2 270 | 2 324 | 2 190 |
| Utbildningsnämnden | 171 647 | 167 988 | 165 254 |
| Socialnämnden | 179 708 | 170 474 | 187 922 |
| SUMMA KOSTNADER | 473 362 | 450 643 | 453 030 |
| INTÄKTER | | | |
| Revision | 0 | 0 | 0 |
| Kommunstyrelse inkl Kommunfullmäktige | 42 828 | 38 978 | 36 792 |
| Bygg- och miljönämnden | 1 040 | 1 080 | 1 386 |
| Utbildningsnämnden | 26 319 | 26 619 | 28 816 |
| Socialnämnden | 36 983 | 32 266 | 45 924 |
| SUMMA INTÄKTER | 107 170 | 98 943 | 112 918 |
| NETTOKOSTNADER | | | |
| Revision | 532 | 527 | 485 |
| Kommunstyrelse inkl Kommunfullmäktige | 76 377 | 70 352 | 60 387 |
| Bygg- och miljönämnden | 1 230 | 1 244 | 804 |
| Utbildningsnämnden | 145 328 | 141 369 | 136 438 |
| Socialnämnden | 142 725 | 138 208 | 141 998 |
| SUMMA NETTOKOSTNADER | 366 192 | 351 700 | 340 112 |

Investeringsbudget

Kommunen står inför stora investeringsbehov flera år framåt. De stora investeringsutgifterna i kombination med att resultatmålet inte genererar de skatteinkomster som behövs för att kunna finansiera investeringarna med egna medel, medför att målet om 60 procent i självfinansiering inte uppnås. De större investeringarna kommer att ske inom:

Förskolor

Förskolan Stallaholm är i behov av större renoveringar och har en budget 2022 om 3,5 mnkr för ombyggnation. Jonslunds förskola är budgeterad till 4,5 mnkr 2023-2024. Dalagårdens förskola behöver en ny avdelning och tillbyggnationen budgeteras till 10 mnkr 2025.

Skolfastigheter

Ombyggnation skolfastigheter budgeteras till 200 mnkr under perioden 2022 - 2026, varav de större ombyggnationerna beräknas påbörjas under slutet av 2022 eller i början av 2023.

Kommunala fastigheter

Planerade investeringar på kommunala fastigheter under åren 2022-2026 är upprustning av Amiralen och utbyggnad av kommunförråd 2022. Övriga fastighetsinvesteringar är löpande fastighetsunderhåll och tillgänglighetsanpassningar.

Gata/Park

De större investeringsbehoven inom Gata/Park är planerad exploatering, kostnaderna för åren 2022 - 2026 beräknas uppgå till 20,5 miljoner kronor. Därtill är gång-/cykelvägar budgeterade till 7,1 miljoner kronor under budgetperioden 2022 - 2026.

VA-verksamhet

Större investeringsbehov för VA-verksamheten under åren 2022 - 2026 är pumpstationer, ny vattentäkt, investeringar i vatten- och avloppsledningar och slamavvattare i vattenverket. Totalt budgeteras åtgärder till 35,8 mnkr under åren 2022 - 2026.

Övrigt

Inom kategorin övrigt ingår IT-investeringar och inventarier. Den största posten är IT och uppgår till 2,6 mnkr 2022 och totalt till 14,0 mnkr för perioden 2022 - 2026.

Investeringar per kategori 2021-2026

| Kategori tkr | Budget 2022 | Plan 2023 | Plan 2024 | Plan 2025 | Plan 2026 |
|---------------------------------|---------------|---------------|---------------|---------------|---------------|
| Förskolor | 3 500 | 500 | 4 000 | 10 000 | 0 |
| Skolfastigheter | 12 150 | 52 350 | 52 350 | 52 350 | 42 350 |
| Kommunala fastigheter | 7 200 | 2 700 | 2 700 | 2 700 | 2 700 |
| Fritid | 750 | 750 | 750 | 750 | 750 |
| Gata/Park | 10 400 | 5 850 | 7 050 | 8 950 | 9 450 |
| VA-verksamhet | 6 980 | 12 480 | 8 650 | 3 850 | 3 800 |
| Övrigt | 3 450 | 3 450 | 3 450 | 3 650 | 3 750 |
| Summa nettoinvesteringar | 44 430 | 78 080 | 78 950 | 82 250 | 62 800 |
| Självfinansieringsgrad % | 56,3 | 38,0 | 41,6 | | |

Resultatbudget/plan

| Tkr | Bokslut 2020 | Budget 2021 | Budget 2022 | Plan 2023 | Plan 2024 |
|--|-----------------|-----------------|-----------------|-----------------|-----------------|
| Verksamhetens intäkter | 83 611 | 85 509 | 88 075 | 88 950 | 89 850 |
| Verksamhetens kostnader | -412 567 | -423 771 | -438 273 | -439 582 | -445 159 |
| Avskrivningar | -14 117 | -15 500 | -17 600 | -19 100 | -20 600 |
| Verksamhetens nettokostnader | -343 073 | -353 762 | -367 798 | -369 732 | -375 909 |
| Skatteintäkter | 238 412 | 243 885 | 249 818 | 258 289 | 266 239 |
| Generella statsbidrag | 108 255 | 118 433 | 125 336 | 122 535 | 122 801 |
| Verksamhetens resultat | 3 594 | 8 556 | 7 356 | 11 092 | 13 131 |
| Finansiella intäkter | 602 | 700 | 300 | 300 | 300 |
| Finansiella kostnader | 163 | -303 | -200 | -700 | -1 200 |
| Resultat efter finansiella poster | 4 359 | 8 953 | 7 456 | 10 692 | 12 231 |
| Extraordinära poster | 0 | 0 | 0 | 0 | 0 |
| Årets resultat | 4 359 | 8 953 | 7 456 | 10 692 | 12 231 |

Balansbudget/plan

| Tkr | Bokslut 2020 | Budget 2021 | Budget 2022 | Plan 2023 | Plan 2024 |
|---|-----------------|----------------|----------------|----------------|----------------|
| TILLGÅNGAR | | | | | |
| Anläggningstillgångar | 216 489 | 270 000 | 240 000 | 300 000 | 360 000 |
| Materiella anläggningstillgångar | 17 852 | 17 834 | 17 816 | 17 798 | 17 780 |
| Finansiella anläggningstillgångar | | | | | |
| Summa anläggningstillgångar | 234 341 | 287 834 | 257 816 | 317 798 | 377 780 |
| Omsättningstillgångar | | | | | |
| Exploateringsfastigheter | 1 408 | 1 000 | 1 000 | 2 000 | 3 000 |
| Kortfristiga fordringar | 27 782 | 29 757 | 29 000 | 30 000 | 25 000 |
| Kortfristiga placeringar | | | | | |
| Kassa och bank | 26 180 | 0 | 0 | 10 000 | 0 |
| Summa omsättningstillgångar | 55 370 | 30 757 | 30 000 | 42 000 | 28 000 |
| Summa tillgångar | 289 711 | 318 591 | 287 816 | 359 798 | 405 780 |
| EGET KAPITAL, AVSÄTTNINGAR OCH SKULDER | | | | | |
| Eget kapital | 194 519 | 208 672 | 213 456 | 224 148 | 236 379 |
| därav årets resultat | 4 359 | 8 953 | 7 456 | 10 692 | 12 231 |
| Avsättningar | | | | | |
| Avsättningar för pensioner | 6 788 | 7 500 | 6 600 | 6 600 | 6 600 |
| Andra avsättningar | 13 547 | 5 000 | 15 000 | 3 000 | 1 000 |
| Summa avsättningar | 20 335 | 12 500 | 21 600 | 9 600 | 7 600 |
| Skulder | | | | | |
| Långfristiga skulder | 6 644 | 30 000 | 10 000 | 60 000 | 80 000 |
| Kortfristiga skulder | 68 213 | 67 585 | 42 760 | 66 050 | 81 801 |
| Summa skulder | 74 857 | 97 585 | 52 760 | 126 050 | 161 801 |
| SUMMA SKULDER OCH EGET KAPITAL | 289 711 | 318 757 | 287 816 | 359 798 | 405 780 |

Kassaflödesanalys/plan

| Tkr | Bokslut 2020 | Budget 2021 | Budget 2022 | Plan 2023 | Plan 2024 |
|--|-----------------|----------------|----------------|----------------|----------------|
| DEN LÖPANDE VERKSAMHETEN | | | | | |
| Årets resultat | 4 359 | 8 953 | 7 456 | 10 692 | 12 231 |
| Justering av- och nedskrivningar | 14 117 | 15 500 | 17 600 | 19 100 | 20 600 |
| Justering för avsättning deponi | 1 158 | 0 | -188 | 0 | 0 |
| Justering för avsättning pensioner | -1 834 | 0 | 0 | -2 000 | -2 000 |
| Medel från verksamheten | 17 800 | 24 453 | 24 868 | 27 792 | 30 831 |
| Ökning(-) /minskning(+) kortfr fordringar | 933 | -5 000 | 1 975 | -1 000 | 5 000 |
| Ökning(-) /minskning(+) förråd och varulager | 198 | 600 | 408 | -1 000 | -1 000 |
| Ökning(+) /minskning(-) kortfr skulder | 9 805 | -1 300 | -25 453 | 23 290 | 15 751 |
| Medel från den löpande verksamheten | 28 736 | 18 753 | 1 798 | 49 082 | 50 582 |
| INVESTERINGS-VERKSAMHETEN | | | | | |
| Investeringar i materiella Anläggningstillgångar | -20 634 | -53 420 | -44 430 | -78 080 | -78 950 |
| Förvärv av finansiella anläggningstillgångar | -1 000 | 0 | 0 | 0 | 0 |
| Medel från investeringsverksamheten | -21 634 | -53 420 | -44 430 | -78 080 | -78 950 |
| FINANSIERINGS-VERKSAMHETEN | | | | | |
| Ökning av långfristiga skulder | 948 | 23 500 | 3 356 | 50 000 | 20 000 |
| Minskning av långfristiga skulder | 0 | 0 | 0 | 0 | 0 |
| Minskning av långfristiga fordringar | 1 018 | 18 | 18 | 18 | 18 |
| Medel från Finansierings-verksamheten | 1 966 | 23 518 | 3 374 | 50 018 | 20 018 |
| ÅRETS KASSAFLÖDE | | | | | |
| Likvida medel årets början | 17 112 | 17 111 | 39 974 | 716 | 21 736 |
| Likvida medel årets slut | 26 180 | 5 962 | 716 | 21 736 | 13 386 |

Resultatbudget/plan visar ett budgeterat resultat som uppgår till 2,0 procent av skatteintäkter och statsbidrag för 2022 och till 3,0 procent för åren 2023 - 2024. Den lägre resultatnivån 2022 beror delvis på att omställningar i verksamheten för att nå en resultatnivå om 3,0 procent inte beräknas få helårseffekt under 2022.

Därtill inkluderar regeringens budgetproposition för 2022 - 2024 satsningar i form av generella statsbidrag och riktade medel som inte inkluderats i budget utifrån att de ännu inte beslutats av riksdagen. Om budgetpropositionen beslutas av riksdagen beräknas generella statsbidrag medföra att Essunga kommun även för verksamhetsår 2022 når en resultatnivå om cirka 3,0 procent.

Kommunövergripande verksamhet

Kommunens utmaningar

Coronakrisen

Corona-pandemin har inneburit den största samhällskrisen i modern tid, vilket fortsatt kommer att påverka Essunga kommun på både kort och lång sikt. En stark återhämtning ses i ekonomin på både global, nationell och regional nivå. Till det ska läggas regeringens omfattande ekonomiska stödprogram och ekonomiska satsningar i höstens budgetproposition. Trots det råder betydande osäkerhet kring de långsiktiga ekonomiska konsekvenserna av pandemin för Essunga kommun. I det korta perspektivet bedöms sysselsättningen, och därmed skatteunderlaget, påverkas negativt. Långsiktigt kan detta vägas upp av spridningseffekter av rådande högkonjunktur i Göteborgsregionen.

Förutom ekonomiska konsekvenser leder pandemin till större eller mindre samhällsomvälvningar som kommer att påverka Essunga kommun långsiktigt. Det finns tecken som talar för en avmattning av den starka urbaniseringstrend som rått de senaste decennierna. Efterlevnaden av rekommendationerna om social distansering genom distansarbete har inneburit ett genombrott för distansarbete, som sannolikt kommer leda till neddragning av kontorsytor i storstadsregioner och ökade krav på hemarbetsplatser. En sådan omställning inom arbetslivet leder till ekonomiska vinster i form av lägre kostnader för lokaler. Därtill ska läggas de miljömässiga och tidsmässiga vinsterna genom minskad pendling till och från arbetsplatser. För Essunga kommun innebär en sådan omställning utvecklings- och tillväxtpotentialer, genom att det därigenom skapas utökade möjligheter att bo på landsbygden och arbeta på annan ort.

Nya välfärdslösningar

Förutom corona-krisen har Essunga kommun, precis som landets övriga kommuner, andra stora utmaningar framför sig. Andelen barn och äldre ökar jämfört med den arbetande befolkningen, vilket leder till att kommunens utgifter ökar snabbare än intäkterna. Samtidigt fortsätter förväntningarna på offentlig sektor att öka. Kommuninvånarna förväntar sig en enklare, snabbare och mer flexibel service samtidigt som teknikutvecklingen förändrar hela vårt sätt att leva och bedriva verksamhet. Utmaningen framöver innebär att kunna erbjuda lika bra eller bättre service, samtidigt som utgifterna ska minska.

Den här ekvationen kan bara lösas med förändrade arbetssätt och smartare välfärdslösningar. För att åstadkomma detta måste vi i Essunga kommun öka digitaliseringstakten, inte bara när vi utvecklar den kommunala verksamheten utan också när vi skapar förutsättningar för kommuninvånare, organisationer och företag att verka här.

Landsbygdsutveckling

En angelägen utmaning för Essunga kommun är att skapa hållbara levnadsvillkor även utanför samhällena. Samhällen och landsbygd samexisterar. I takt med globalisering och utvecklingen av informationsteknologin behöver urbana och rurala processer ses och hanteras i ett sammanhang i samhällsplaneringen. Det finns behov av att öka kunskapen om de ömsesidiga relationerna mellan samhällen och landsbygd och hur dessa kan utvecklas för en hållbar utveckling i hela kommunen.

Omställning till cirkulär ekonomi

Omställning till en cirkulär ekonomi är också en av våra största utmaningar. Hållbar samhällsplanering innebär ett fokus på bevarande, återanvändning och återbruk av den byggda miljön för att minska klimatpåverkan. En hushållning med det av människan byggda och skapade är därför att betrakta som en strategi för att bidra till en hållbar omställning av Essunga kommun och ett bidrag till klimatpolitiken.

Kompetensförsörjning

Kompetensförsörjning bedöms fortsatt vara en av Essunga kommuns största utmaningar och risker för att nå Vision 2040 och bedriva verksamhet med hög kvalitet. Essunga kommun måste förbättra sina möjligheter att rekrytera och behålla kompetent personal genom målmedvetna, långsiktiga satsningar inom arbetsmiljöområdet.

Personalstrategiskt arbete

Våra medarbetare gör skillnad för våra invånare, bidrar till en helhet och skapar värde tillsammans. Essunga kommun ska erbjuda utvecklande och utmanande uppdrag och möjliggöra en balans i livet för alla medarbetare, oavsett kön, livssituation och ålder.

Våra medarbetare är vår viktigaste resurs och är helt avgörande för att nå Vision 2040. Det övergripande syftet för medarbetare och chefer i Essunga kommun är att tillhandahålla service och tjänster av hög kvalitet till kommunens invånare och företag. För att lyckas behövs både viljan och förmågan att ta ansvar för sin uppgift, vilket i sin tur förutsätter ett inspirerat och samspelt medarbetarskap och ledarskap. Vi vet att en framgångsrik introduktion har stor betydelse för att få våra nyanställda under lång tid efter det att själva introduktionen är avslutad. En väl genomförd introduktion av hög kvalitet ökar sannolikheten för att våra nyanställda ska trivas, göra sitt bästa och vilja arbeta kvar.

Aktivitet

- Utveckla och implementera ett kvalitetssäkrat introduktionsprogram för nya medarbetare respektive chefer.

Vårt personalstrategiska arbete under 2022 kommer i stor utsträckning präglas av arbetslivet post-corona. Allt talar för att våra medarbetare kommer att ha andra krav och önskemål på arbetsplatsen efter pandemin än innan. En återgång till det tidigare är inget alternativ. Det är av vikt att Essunga kommun som arbetsgivare kan svara upp mot dessa nya förväntningar på bland annat flexibla möjligheter till distansarbete och fortsatt digitala möten. I annat fall riskerar vi att bli förlorare i konkurrensen om kompetensen.

Som en del i arbetet med att stärka vårt varumärke som attraktiv arbetsgivare och ett led i vår långsiktiga kompetensförsörjning, behöver vi möta våra framtida medarbetare och chefer på deras hemmaplan. Vi behöver marknadsföra oss som en attraktiv framtida arbetsgivare på högskolornas och campus samt kunna erbjuda praktikplatser till studenter.

I Essunga kommun tillämpas kompetensbaserad rekrytering för att säkerställa kvaliteten vid nyrekryteringar. För att få full genomslagskraft i organisationen behöver det metodstöd som tagits fram kompletteras med utbildningsinsatser till våra chefer.

Aktiviteter

- Utveckla och samordna arbetet med praktikplatser

Vi vill att varje medarbetare och chef ska ha ett personligt engagemang och känna stolthet för sitt arbete. Vi ska utvecklas tillsammans så att vi är väl förberedda att möta framtidens utmaningar. Målet är att vårt sätt att arbeta gör Essunga kommun till en av Skaraborgs mest attraktiva offentliga arbetsplatser. Helt avgörande för att nå målet är att skapa en god arbetsmiljö och en verksamhet av hög kvalitet. För att uppnå det krävs ett nära och förtroendefullt samarbete med de fackliga organisationerna. Grunden för ett gott samarbete är satt och under 2022 ska detta arbete utvecklas ytterligare.

Regelbundna medarbetarenkäter är ett av flera verktyg för att få svar på vad som fungerar bra och vilka förbättringsområden som vi har att jobba med. Resultaten från medarbetarenkäterna i Essunga kommun är höga, jämfört med övriga kommuners, men det finns behov av att göra en översyn över enkäten. Frågeområden och frågeformuleringar behöver ses över och omarbetas. Detta för att medarbetarenkäterna ska kunna bli ett ännu mer kraftfullt verktyg i vårt utvecklingsarbete.

Aktiviteter

- Utbilda chefer och fackliga inom organisatorisk och social arbetsmiljö.
- Implementera arbetsformer för att regelbundet undersöka och följa upp OSA:n i verksamheten.
- Översyn av upplägg, frågeområden och frågeformuleringar i medarbetarenkäten.

I Essunga kommun uppmuntrar vi våra medarbetare att lära, utvecklas och tänka nytt. Vi arbetar därför med att skapa struktur och kultur som möjliggör för olika former av karriärvägar och utvecklingsmöjligheter. Vi har chefer som stöttar sina medarbetares utveckling och utmanar sig själva i sin egen utveckling. Ledarskapet behöver ständigt underhållas, tränas och vidareutvecklas för att ge våra chefer de bästa förutsättningarna i sin ledarroll. För att utöka och förbättra HR-avdelningens stöd till kommunens chefer, förstärks HR-avdelningen under 2022 med ytterligare en HR-specialist. Med denna förstärkning kommer fler ledarutvecklingsinsatser att kunna genomföras.

Aktivitet

- Utöka antalet ledarutvecklingsinsatser till kommunens chefer.

Intern kontroll

Nämnderna har det yttersta ansvaret för den interna kontrollen av sin verksamhet. Varje år ska nämnden anta en särskild plan för uppföljning av den interna kontrollen, en så kallad intern kontrollplan. I denna ska en riskbedömning ingå, där verksamhetens viktigaste processer identifieras och potentiella risker eller felkällor bedöms utifrån risk och väsentlighet. I planen ska det även framgå vad som prioriteras kommande år: vilka kontroller som ska granskas eller vilka åtgärder som ska genomföras. Uppföljning av den interna kontrollplanen ska göras en gång per år. Denna uppföljning ska rapporteras till kommunstyrelsen och till kommunens revisorer.

Kommunstyrelse

Omvärldsanalys

Kommunikation

Ordet kommunikation kommer från ett latinskt ord som betyder ”göra gemensamt”. Allt kommunicerar, vare sig vi vill eller inte – men allt är inte kommunikation. Effektiv kommunikation är medveten och planerad. Den är samordnad både till form och innehåll. Behovet av effektiv kommunikation både externt och internt har vuxit sig allt starkare de senaste årtiondena och kommer att fortsätta öka i allt snabbare takt. I kommunens verksamheter handlar det ofta om att skapa förståelse eller acceptans för projekt eller förändringsarbete genom att dela kunskap om varför arbetet bedrivs, varför det bedrivs på ett visst sätt och vad det syftar till. Det kan också handla om att öka effektivitet och minimera risker genom att se till att alla inblandade har rätt kunskap för att göra rätt. Effektiv kommunikation sparar tid och resurser, bland annat genom att man därigenom undviker motstridiga budskap.

Digitalisering

Digitalisering är inte ett mål i sig. Det är däremot högkvalitativ och jämlik vård och skola, en effektiv och hållbar samhällsbyggnadsprocess samt en serviceinriktad och tillgänglig förvaltning. För att ta tillvara på digitaliseringens möjligheter fullt ut måste vissa förutsättningar finnas på plats. Det handlar om ledarskap, juridik, datadriven innovation, gemensam infrastruktur och digitala funktioner.

Säkerhetsarbete

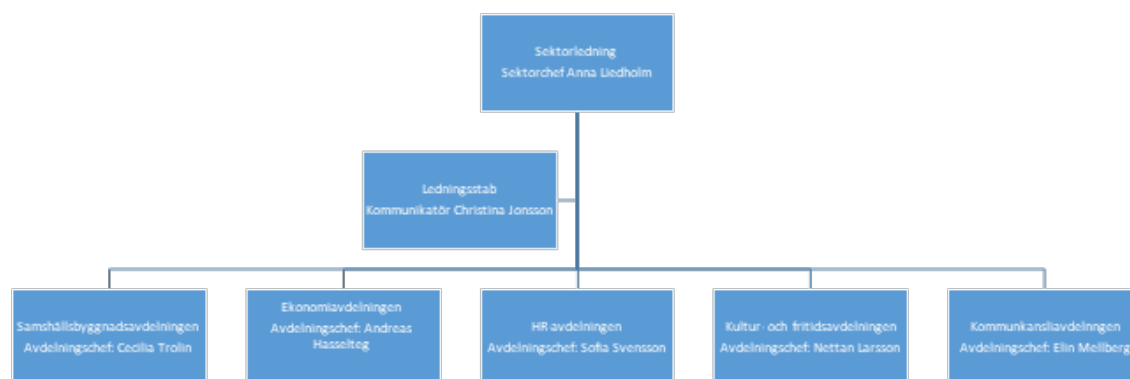
Essunga kommun tillhandahåller verksamhet dygnet och året runt och har ansvar för en rad samhällsviktiga verksamheter som måste fungera i kris och vid höjd beredskap. Genom speciallagstiftning och statlig styrning har kommunen dessutom ansvar för att upprätta planer avseende skydd mot olyckor samt för åtgärder inför och vid extraordinära händelser. Kommunen har också ett ansvar för att skydda sina anställda och sina invånare samt sin egendom och verksamhet mot fysisk och ekonomisk skada. Dessutom ska anläggningar för farlig verksamhet ha särskild beredskap.

I samband med att omvärlden och samhället förändras omskapas även potentiella hotbilder för kommunen och dess invånare. Kommunen har därmed tilldelats ett allt större ansvar för inriktning, prioritering och samordning av de åtgärder som ska vidtas före, under och efter att oönskade händelser inträffar. Ett ansvar som omfattar både kommunen som geografiskt område och kommunen som organisation.

Säkerhetsarbetet i en kommun utgår numera från ett betydligt bredare och mer samlat arbetssätt, som inom flera områden behöver inkludera invånarnas behov av trygghetsskapande åtgärder. Krisberedskap, civilt försvar, säkerhetsskydd, informationssäkerhet och cybersäkerhet utgör områden som flyter samman och den tekniska infrastrukturen kommer alltmer i fokus i säkerhetsarbetet.

Att hantera och arbeta med säkerhetsfrågor är ett verksamhets- och kompetensområde som styrs av flera faktorer, bland annat lagstiftning. Krav på riskhänsyn finns bland annat i miljöbalken, plan- och bygglagen, lag om skydd mot olyckor och som en del i kommunens risk- och sårbarhetsarbete.

Nämndens uppdrag



Kommunstyrelsen är kommunens ledande politiska förvaltningsorgan och har ett särskilt ansvar för hela kommunens utveckling och ekonomiska ställning. Kommunstyrelsen leder, styr och samordnar planeringen och uppföljningen av kommunens ekonomi och verksamheter.

Kommunledningssektorn är kommunstyrelsens verkställande organ och består av 40 medarbetare. Sektorn bereder beslutsunderlag till kommunstyrelsen och utför särskilda uppdrag och utredningar. Uppdraget innefattar även att följa upp verksamheten i kommunen och ansvara för modeller och strukturer kring kommunens styrning och ledning. Kommunledningssektorn stödjer även de övriga sektorerna och Essungabostäder AB med rådgivning och specialisttjänster.

Översikt över nämndens utveckling

Det fastslagna tillväxtnålet om 10 000 invånare år 2040 i Vision 2040 ställer höga krav på kommunstyrelsens förmåga att leda och styra kommunens verksamheter mot visionen. Under 2021 påbörjades det långsiktiga arbetet med att förstärka kommunstyrelsens ansvar för ledning och styrning inom de kommungemensamma områdena ekonomi, kommunikation och marknadsföring, HR, IT och kansli. För att kommunledningssektorn ska kunna stödja kommunstyrelsen i detta arbete krävs en ökad professionalisering inom kommunledningssektorns verksamheter. Tack vare budgetförstärkning har arbetet kunnat påbörjas under 2021.

En väl fungerande samhällsbyggnadsprocess är helt avgörande för att kunna nå tillväxtnålet om en befolkningsökning. Arbetet med att bygga upp kommunens samhällsbyggnadsverksamhet har påbörjats under 2021 och kommer att fortgå de närmaste åren.

En översyn över kommunens styr- och ledningssystem planeras att genomföras efter valet 2022.

Kommunfullmäktiges mål

Essunga kommun ska vara en kommun med gott företagsklimat där förutsättningarna för tillväxt är goda

Ett livskraftigt lokalt näringsliv som erbjuder människor arbetstillfällen och lägger grunden för skatteintäkter är av avgörande betydelse för att skapa en attraktiv och socialt, ekologiskt och ekonomiskt hållbar kommun och för att nå vår vision om 10 000 invånare år 2040.

Det lokala näringslivsklimatet består av många olika faktorer. De flesta betydande faktorer som enligt forskningen påverkar det lokala näringslivsklimatet bestäms på internationell, nationell och regional nivå och ligger utanför kommunens direkta handlingsutrymme. De faktorer som är mycket påverkbara inom kommunens direkta handlingsutrymme och därför bör prioriteras i vårt kommande näringslivsarbete är offentlig service och utbildning, kommunal infrastruktur och åtgärder som stimulerar entreprenörskap.

För att Essunga kommun ska upplevas som en bra plats att bo och verka i behöver den offentliga servicen fungera på ett bra sätt. Det gäller både den kommunala kärnverksamheten, som skola och omsorg, men även övriga delar av den kommunala verksamheten. Det finns ett samband mellan graden av innovation i den kommunala organisationen och det lokala näringslivsklimatet. Att utvecklingsmässigt ligga i framkant inom olika verksamhetsområden, exempelvis inom digitalisering, spiller över på kommunens näringslivsklimat i positiv mening.

Tillgången till infrastruktur hör till de mest betydelsefulla faktorerna för det lokala näringslivet. Inom kommunens handlingsutrymme gäller det främst tillgången till lokalgator, teknisk försörjning och tillgång till ändamålsenlig mark. Kommunala satsningar på framförallt grundläggande infrastruktur inom kommunen bidrar till att öka företagets produktivitet för både det privata kapitalet och för arbetskraften och leder därmed till ett mer effektivt resursutnyttjande. God infrastruktur och bra förbindelser inom kommunen innefattar inte bara den lokala infrastruktur som ligger inom kommunens direkta handlingsutrymme utan även tillgång till bredband och laddinfrastruktur för elbilar. Ett fokusområde under 2022 är att verka för en utökning av laddinfrastrukturen för elbilar i kommunens tätorter.

Förutsebarheten, transparens och snabbheten i handläggning av ärenden och förfrågningar har betydelse för det lokala näringslivet. I Essunga kommun är långa handläggningstider och låg tillgänglighet till kommunens beslutsfattare, till skillnad från i många större kommuner, inte en utmaning. Inom kommunkoncernens olika verksamheter är det många tjänstepersoner som möter företagarna och i sina respektive uppdrag på olika sätt bidrar till kommunens näringslivsutveckling. Dessa delar behöver samordnas och koordineras på ett bättre sätt än idag, både internt och i förhållande till företagarna. Under 2022 kommer en processbeskrivning för näringslivets kontakter med kommunen att tas fram.

Under 2021 har brister i förutsebarheten och kommunikeringen när det gäller kommunens långsiktiga fysiska tillväxtplaner identifierats. Ett fokusområde med början 2022 är därför att ta fram och tydliggöra kommunens långsiktiga fysiska planering, exempelvis med FÖP-ar, riktlinjer för Bostadsförsörjning i Essunga kommun och fortsatt VA-planearbete.

Det finns en tydlig koppling mellan entreprenörskap och det lokala näringslivsklimatet. Det lokala entreprenörskapsklimatet är en central del av det lokala näringslivsklimatet. Ett konkret sätt att stärka entreprenörskapet och den lokala marknaden är att konkurrensutsätta kommunal verksamhet genom upphandling. Genom att upphandla utförande av offentlig verksamhet bidrar kommunen till att etablera och utveckla en lokal marknad.

Aktiviteter

- Upprätta en processbeskrivning för näringslivets kontakter med kommunen
- Utveckla och implementera fler e-tjänster för företagare
- Säkerställa att kommunen har en fungerande och kvalitetssäkrad inköpsprocess för kommunens köp av varor och tjänster och att planerade inköp offentliggörs.
- Främja entreprenörskap genom att utreda förutsättningarna för konkurrensutsättning av kommunal verksamhet genom upphandling.
- Verka för att utveckla laddinfrastrukturen för elbilar i kommunens tätorter.

| Indikator | Nuvarande värde 2021 | Målvärde 2022 |
|--|----------------------|---------------|
| Företagsklimat totalt enligt Svenskt Näringslivs enkät | 3,9 | 4,3 |
| Upphandling enligt Svenskt Näringslivs enkät | 3,3 | 3,5 |
| Antal nystartade företag i Essunga kommun, per 1000 invånare 16 - 64 år(etableringsfrekvens) | 13,1 | 12,5 |

Essunga kommun ska verka för olika former av mötesplatser som stärker människors utveckling och inkludering

Mötesplatser är ett viktigt komplement för att öka kommuninvånarnas livskvalitet och höja kommunens attraktivitet. Kommunens fysiska mötesplatser utgör en del av kommuninvånarnas och besökarnas vardagsrum, det offentliga rummet, och är viktiga knutpunkter i kommunens samhällen. Kommunens befintliga fysiska mötesplatser håller överlag hög kvalitet och det är av vikt att denna kvalitet bibehålls samt att kvaliteten höjs på de platser där den brister.

På nationell nivå ses en markant ökning av antalet anmälda skadegörelsebrott mellan åren 2017 och 2020. I riket har antalet skadegörelsebrott ökat med 14 % mellan år 2019 och 2020 och de brottstyper som ökat mest är skadegörelse mot stat och kommun. Även i Essunga kommun ses en ökning av skadegörelsebrott, om än på betydligt blygsammare nivåer. Skadegörelse leder till såväl höga kostnader som ökad otrygghet bland kommuninvånarna. Ett fokusområde under 2022 är att vända denna negativa trend, vilket kräver ett utökat och förstärkt samarbete mellan kommunen, polisen och föreningslivet.

En hållbar samhällsplanering innebär en utveckling som tillfredsställer dagens behov utan att äventyra kommande generationers möjligheter att tillfredsställa sina behov. För att identifiera kommande generationers behov behöver dagens unga involveras och inkluderas i samhällsplaneringen.

Aktivitet

- Införa dialoger med ungdomar som ett obligatoriskt moment i samband med den fysiska planeringen.

Biblioteket i Nossebro är ett nav för kommunens kulturverksamhet, en strategisk servicepunkt och en viktig mötesplats för kommuninvånarna i alla åldrar. Till följd av restriktioner under corona-pandemin har verksamheten de senaste 1,5 åren i stor utsträckning legat nere. Stort fokus under 2022 är därför att återuppbygga den tidigare verksamheten igen och locka tillbaka besökarna.

Aktiviteter

- Stärka bibliotekets i Nossebro funktion som central mötesplats för kommuninvånarna genom ny reception, öppnare ytor, och skyltning.
- Öka tillgängligheten till biblioteket genom satsningen Meröppet, vilket innebär att besökare kan använda biblioteket även när det är obemannat.
- Utöka och bredda utbudet av aktiviteter på Nossebrobadet till fler målgrupper.

Nossebrobadet och Nossebro camping är en viktig mötesplats för kommuninvånare och besökare. Under 2021 har stora insatser och resurser lagts på uppbyggnaden av verksamheten och utbudet av aktiviteter på anläggningen, för att kunna erbjuda våra invånare och besökare en friskvårdsanläggning och besöksmål av hög kvalitet. Arbetet kommer att fortgå under 2022.

Lika viktiga som fysiska mötesplatser är digitala mötesplatser. Kommunikation och möten mellan kommuninvånare och kommunens företrädare sker i allt högre utsträckning på dessa digitala mötesplatser. Kraven på tillgänglighet har ökat och kommer att öka i takt med samhällets fortsatta digitalisering. För att utöka, förbättra och effektivisera kommunikationen, förstärks kommunledningssektorn under 2022 med ytterligare en kommunikatör.

Aktiviteter

- Arbeta fram en kommunikationsstrategi som vägledning för kommunens kommunikation.
- Införa e-tjänster för medborgarförslag och synpunktshantering.
- Utveckla och implementera digitala former för medborgardialog.

| Indikator | Nuvarande värde 2021 | Målvärde 2022 |
|--|----------------------|---------------|
| Anmäldabrott om skadegörelse, per 1 000 invånare | 10,9 | 9,0 |
| Kostnadparker, kr/invånare | 213 | 220 |
| Delaktighetsindex, andel (%) av maxpoäng | 54 | 65 |

I Essunga kommun ska alla invånare genom hela livet ha möjlighet till goda livsvillkor

Hälften av Essunga kommuns invånare bor på landsbygden. Likväl som att planera våra tätorter på ett genomtänkt vis behöver kommunen identifiera vad som behöver göras för att skapa attraktiva och hållbara livsmiljöer även utanför tätorterna.

Aktivitet

- Revidera Landsbygdsstrategin.

En meningsfull fritid är en viktig del i begreppet goda livsvillkor genom hela livet. Kommunens kultur- och fritidsverksamhet har som uppdrag att tillhandahålla eller stödja aktiviteter och arrangemang till kommunens invånare i alla åldrar, med särskilt fokus på målgruppen barn och ungdomar. Till följd av corona-pandemin har verksamheten på fritidsgården, som vänder sig till ungdomar i åldern 12-17 år, gått på sparlåga det senaste 1,5 åren. Under 2022 kommer stort fokus att ligga på att bygga upp verksamheten på fritidsgården, medkompletterande uppsökande verksamhet i både tätorterna och ytterområdena.

Kulturskolan uppfyller inte de nationella kraven på en kulturskola, eftersom det inte bedrivs någon verksamhet inom drama, dans och bild. Intresset för verksamheten är så stort att vi i dagsläget har elever som står i kö. Under 2022 planeras en breddning av verksamheten till drama, dans och filmproduktion.

Aktiviteter

- Erbjud ett bredare och större utbud av utåtriktade aktiviteter på biblioteket i Nossebro och på kommunens skolor
- Utöka verksamheten på kommunens fritidsgård med bl a uppsökande verksamhet i kommunens ytterområden
- Utöka kulturskolans utbud med verksamheten filmproduktion.
- Stärka föreningslivet genom att återuppta tidigare nätverk med kommunens föreningar.
- Utöka kulturskolans samverkan med Svenska kyrkan och grannkommuner.

| Indikator | Nuvarande värde 2021 | Målvärde 2022 |
|--|----------------------|---------------|
| Antal inskrivna elever i kulturskolan | 91 | 90 |
| Aktivitetstillfällen för barn och unga i kommunala bibliotek, antal/1000 inv 0-18 år | 147 | 180 |

Essunga kommun ska bidra till en attraktiv och hållbar livsmiljö

Begreppet hållbar samhällsutveckling innebär att samhällsplaneringen ska vara både ekonomiskt, socialt och miljömässigt hållbar. I samband med framtagande av Essunga kommuns riktlinjer för bostadsförsörjning identifierades Jonslund som den ort vilken har kortast restider till närmaste tätort. Lägg där till att Lekåsa-motet är under utveckling. Detta gäller både avseende kommunens ambitioner med att skapa förutsättningar för ett mindre handelsområde, men framför allt med avseende på Trafikverkets arbete med att väg E20 är under ombyggnation för att öka trafiksäkerheten och korta restiderna. Med detta i åtanke är Jonslund den tätort som arbetet med den fysiska planeringen i första hand bör fokusera på och resurser bör riktas, för att skapa en attraktiv och hållbar samhällsutveckling.

I samhällsbyggnadsavdelningens uppdrag ligger att säkerställa redundans i grundläggande samhällsfunktioner. Tillgång till vatten är en sådan och de senaste årens klimatförändringar, med långa perioder av torka, har visat på behovet att förstärka redundansen inför framtiden. Genom att bygga en reservoar för dricksvatten tryggas tillgången på vatten även under händelse av torka och andra driftsstörningar.

Aktiviteter

- Påbörja arbetet med fördjupad översiktsplan i Jonslund.
- Påbörja framtagande av detaljplan i Jonslund.
- Bygga en reservoar för dricksvatten.

För att säkerställa att vi har rätt ekonomiska och personella resurser samt prioriterar ansvarsfullt i arbetet med att ta fram nya detaljplaner, föreslås att vi upprättar ett planprioriteringsprogram. Detta ska revideras i samband med den årliga verksamhetsplaneringen där politiken ger förvaltningen i uppdrag att ta fram detaljplaner i enlighet med planprioriteringsprogrammet.

Aktivitet

- Upprätta ett planprioriteringsprogram med tillhörande tids- och kostnadsberäkningar.

För en landsbygdskommun som Essunga är olika former av mobilitetslösningar nödvändigt för att öka ett hållbart resande. Västra Götalandsregionens potentialstudie för cykling visar att en stor andel av kommunens invånare skulle kunna ta sig till arbete eller skola med cykel. Det saknas i dagsläget en politiskt antagen plan för gång- och cykelvägar eller motsvarande styrdokument. Fokus under 2022 är därför att arbeta fram ett styrande dokument som reglerar utökningen av gång- och cykelvägarna inom kommunen.

Aktivitet

- Arbeta fram ett styrande dokument som reglerar utökningen av gång- och cykelvägarna inom kommunen.

| Indikator | Nuvarande värde 2021 | Målvärde 2022 |
|--|----------------------|---------------|
| Invånare totalt, antal | 5 724 | 5 760 |
| Planberedskap för nya bostäder som kan byggas med stöd av gällande DP, antal/1000 invånare | 3,7 | 10,0 |
| Färdigställda bostäder i flerfamiljs- och småhus, antal/1000 inv | 10,2 | 14 |

Kommunen ska ha en god ekonomisk hushållning i all sin verksamhet

En god ekonomisk hushållning innebär att de löpande intäkterna täcker de löpande kostnaderna. För att nå budget i balans ska nämnderna hantera beslutade budgetmedel på ett sätt som möjliggör nytta för kommuninvånarna utifrån sitt respektive uppdrag. God ekonomisk hushållning innebär även att varje generation måste själv bära kostnaderna för den service som den konsumerar och att kostnader som genererar värdeökning, ska bäras av den som tillgodogörs värdeökningen.

Aktiviteter

- Arbeta för att säkerställa att kommunen inte går miste om pengar i det kommunalekonomiska utjämningsystemet för LSS-kostnader genom att säkerställa rapportering av kommunens kostnader för LSS.
- Etablera en gemensam redovisningsenhet tillsammans med övriga V6-kommuner.
- Utveckla kommunens uppföljnings- och prognosarbete i syfte att säkerställa tillförlitliga ekonomiska prognoser och att verksamheterna i prognosarbetet lägger resurser på de moment som skapar mervärde
- Medverka i upphandlingen av ett gemensamt lönesystem tillsammans med övriga V6-kommuner

- Etablera en gemensam löeenhet tillsammans med övriga V6-kommuner

Arbete pågår med att förbättra kommunens investeringsprocess. Detta arbete kommer att fortgå under 2022 för att säkerställa en långsiktig gemensam investeringsplanering. Målet är att öka kvaliteten i beslutsunderlag samt en förbättrad projektuppföljning.

- Färdigställa och implementera en kvalitetssäkrad investeringsprocess.

Som en konsekvens av den ökade digitaliseringstakten i kommunens verksamheter, ökar kommunens IT-kostnader. Behovet av styrning samt metoder för nytto-kalkyler och analysverktyg har därför ökat. Under 2022 kommer det IT-strategiska arbetet ha fokus på utarbetande och implementering av sådana verktyg.

Aktivitet

- Utarbeta och implementera metoder för styrning av IT-investeringar och kostnader med nyttokalkyler.

| Indikator | Nuvarande värde 2021 | Målvärde 2022 |
|-----------------|----------------------|---------------|
| Budget i balans | 3 147 000 | 0 |

Driftsbudget

Sammandrag av driftskostnader (inklusive kapitalkostnader)

| Nettokostnader Tkr | Budget 2022 | Budget 2021 | Bokslut 2020 |
|-------------------------|---------------|---------------|---------------|
| Politisk verksamhet | 6 100 | 5 687 | 5 027 |
| Infrastruktur och skydd | 19 860 | 18 169 | 15 219 |
| Fritid och kultur | 11 240 | 10 351 | 5 452 |
| Skolväsendet | 9 250 | 7 949 | 7 938 |
| Vård och omsorg | 1 525 | 1 321 | 696 |
| Affärsverksamhet | 1 820 | 1 689 | 4 204 |
| Övrig verksamhet | 27 222 | 25 713 | 22 336 |
| Totalt | 77 017 | 70 879 | 60 872 |

Driftbudget (inkl kapitalkostnader)

| Tkr | Budget 2022 | Budget 2021 | Bokslut 2020 |
|--|---------------|---------------|---------------|
| Intäkter | 42 828 | 38 978 | 36 792 |
| Kostnader | 119 845 | 109 857 | 97 664 |
| <i>Varav personalkostnader</i> | 37 408 | 34 172 | 26 816 |
| Nettokostnader | 77 017 | 70 879 | 60 872 |
| Nettobudget | 77 017 | 70 879 | 61 883 |
| Över/Underskott | 0 | 0 | 1 011 |
| | 0 | 0 | 1 011 |
| Varav kapitalkostnader | | | |
| Kapitalkostnader | 17 180 | 14 150 | 11 439 |
| Budget exklusive kapitalkostnader | 59 837 | 56 729 | 50 444 |

Förändringar i driftbudgetram

Verksamheternas förslag till Kommunstyrelsens driftbudget exklusive kapitalkostnader uppgår till 59 837 000 kronor. Jämfört med 2020 års budget är det en ökning med 5,5 procent.

Den ökade ramen kommer bl.a. användas till att hantera badet i kommunal regi och öronmärka 1,0 mnkr till utökat planarbete. Sammantaget uppskattas totalkostnaden för dessa förändringar uppgå till cirka 1,5 mnkr vilket motsvarar 2,6 procent av ramförändringen.

För att därtill finansiera valet 2022 och hantera ökade IT-kostnader, kostnader för RÖS och räddningsnämnden, inrättande/omvandling av tjänster inom Ekonomi/ HR/ Samhällsbyggnad/ Kultur & fritid kommer Kommunstyrelsen 2022 genomföra kostnadsminskningar om cirka 1,8 mnkr.

Kommunstyrelsen beräknar att 2022 klara sin budget och samtidigt leverera ett fullgott stöd till politik och verksamhet.

Kommunens verksamhet för vatten och avlopp

VA-verksamheten finansieras genom taxor. Verksamheten omfattar leverans av dricksvatten och mottagande av spillvatten till hushåll och verksamheter i Essunga kommun.

Under 2022 kommer VA-planarbetet fortsätta vilket innebär framtagande av en handlingsplan för utveckling av VA-försörjningen på både kort och lång sikt.

Reningsverk och vattenverk: Fortsatt underhållsarbete med service och förebyggande åtgärder kommer att utföras. Projektering för att bygga en reservoar vid Furets vattenverk kommer att genomföras under året med förhoppning om en byggstart under året för densamma.

Pumpstationer: Vi kommer att fortsätta med arbetet att byta ut styrskap på pumpstationerna.

Ledningsnät: Fortsatta åtgärder för att minska inläckaget i spillvattennätet samt fortsatt arbete med drickavattennätet för att fortsättningsvis hålla utläckaget på en låg nivå.

| VA verksamhet, tkr | Budget 2022 | Budget 2021 | Bokslut 2020 |
|-----------------------|-------------|-------------|---------------|
| Intäkter | 8 696 | 7 791 | 7 771 |
| Kostnader | -8 696 | -7 791 | -9 116 |
| Nettokostnader | 0 | 0 | -1 345 |
| Nettobudget | 0 | 0 | 0 |
| Årets resultat | 0 | 0 | -1 345 |

| Avfallsverksamhet, tkr | Budget 2022 | Budget 2021 | Bokslut 2020 |
|------------------------|-------------|-------------|---------------|
| Intäkter | 5 390 | 4 320 | 4 266 |
| Kostnader | -5 390 | -4 320 | -5 824 |
| Nettokostnader | 0 | 0 | -1 558 |
| Nettobudget | 0 | 0 | 0 |
| Årets resultat | 0 | 0 | -1 558 |

Kommunens avfallsverksamhet

Avfallsverksamheten är helt finansierad genom taxor. Verksamheten omfattar hämtning av hushållens sopor med hjälp av entreprenör (Ragn-Sells) samt mottagande av hushållens grovavfall på kommunens återvinningscentral vid Krusegården i Nossebro.

För insamling av hushållens avfall är mycket på gång. Förutom att samla in restavfall så har kommunerna fått krav på sig att samla in matavfall.

Producenterna FTI (de som hanterar insamlingen av förpackningsavfallet) har fått krav på att anordna hushållsnära insamling av förpackningar.

Under året har Essunga kommun valt att ansöka om medlemskap hos Skaraborg Avfall och Återvinning med start 2022-01-01. Detta innebär att kommunalförbundet tar över avfallsverksamheten i sin helhet. Taxorna kommer att behöva revideras successivt de närmaste åren för att

hamna i samma nivå som övriga medlemskommuner.

Effektiviseringar

| Åtgärd/Område | Effektivisering (tkr) |
|-------------------------------|-----------------------|
| Leasingbilar och reskostnader | 200 |
| Fastighetskostnader | 550 |
| IT och försäkringar | 460 |
| Minskade konsulttjänster | 420 |
| Övrigt | 135 |
| Totalt | 1 765 |

Kommunstyrelsen behöver genomföra anpassningar för att balansera budgeten 2022. För att nå en budget i balans kommer Kommunstyrelsen minska kostnaderna med cirka 1,8 mnkr genom att genomföra ovanstående åtgärdslista.

Väsentliga personalförhållanden

Åtgärder för att bemanna kommunledningssektorn utifrån sitt förtydligade uppdrag kommer att fortsätta även under 2022. Verksamhetsplanens prioriterade aktiviteter för kommunfullmäktiges måluppfyllelse kommer att utgöra grunden vid all rekrytering och tillsättning av vakanta tjänster.

Kommunledningssektorn är mitt inne i en kompetensväxling med pensionsavgångar som ersätts med nya medarbetare som har andra erfarenheter och kompetenser. Det är viktigt att balansera behovet av både kontinuitet och förändring där vi bibehåller det som är bra samtidigt som vi förnyar verksamheten för att möta ändrade krav och nya förväntningar.

Framåtblick 2026

Osäkerhetsparametrarna för de kommande fem åren är extrema, utifrån Corona-pandemin och dess konsekvenser. Vad vi med relativt hög grad av säkerhet kan förutse är att de ekonomiska utmaningarna, i form av vikande skatteunderlag till följd av lågkonjunkturen, kommer att fortsätta och förvärras de närmaste åren. Regeringens och samarbetspartiernas beslutade budgetsatsningar riktade till kommunerna kommer inte fullt ut kunna kompensera för detta. Det under innevarande år påbörjade arbetet med att genomlysas kommunstyrelsens verksamheter för att hitta kostnadsbesparingar kommer därför att behöva intensifieras de närmaste åren.

Inom V6-samarbetet råder samsyn om att utökat samarbete, både inom fler områden och genom att förstärka och utveckla befintliga samarbetsområden, är en framgångsfaktor för att möta de framtida utmaningar som alla V6-kommuner står inför. Stora arbetsinsatser bedöms läggas de närmaste åren på att formera rätt samverkansmodell för respektive nytt samverkansområde.

Lika viktigt som att utveckla områden och former för kommunal samverkan är att utveckla samverkan med lokalsamhällets aktörer, såsom näringslivet, föreningslivet och kommuninvånare som nyttjar vår tjänster. Medskapande är ett viktigt fokusområde de närmaste åren. Konkret innebär det bl a omställning från kommunalt huvudmannaskap för verksamheter till föreningsdrift eller kooperativ drift och att former för medborgardialog och medborgarinflytande i samhällsbyggnadsprocessen kommer att utvecklas.

Socialnämnd

Omvärldsanalys

Landets äldreomsorg är i omvandling. Medicinska och tekniska framsteg möjliggör att en allt större del av vården och omsorgen kan ske i ordinarie boende. Trygghetsbostäder och pensionärslägenheter har vuxit fram som alternativ till särskilt boende för äldre som tidigare flyttade till särskilt boende på grund av fysiska besvär och otrygghet. Särskilt boende blir allt mer en boendeform för personer med demenssjukdom eller annan kognitiv svikt. Forskning visar också att personer snabbare återfår sin förmåga att klara sig själv när rehabilitering efter skada eller sjukdom sker i det egna hemmet istället för på korttidsboende.

Trots att det bor fler människor i landet än någonsin tidigare och människor bor mer koncentrerat till tätorter än tidigare så ökar upplevelsen av ensamhet, vilket särskilt uppmärksammats för äldre människor. Under corona-pandemin har det blivit ett stort fokus på äldreomsorgens sjukvårdsuppdrag och röster har höjts om att den medicinska kompetensen i äldreomsorgen behöver stärkas. I kommunernas uppdrag för äldreomsorgen är det dock omsorg som är den stora delen medan sjukvård är en mindre del. Ansvarsfördelningen mellan kommuner och regioner när det gäller sjukvården är i fokus både på nationell och regional nivå i och med omställningen till nära vård och översyn av hälso- och sjukvårdsavtalet. Det är troligt att detta kommer att resultera i ett större ansvar för kommunerna när det gäller hälso- och sjukvård.

Funktionshinderomsorg och individ- och familjeomsorg tenderar att växa ihop allt mer. Målgruppen med sammansatt problematik ökar, där det finns någon form av neuropsykiatrisk funktionsnedsättning i kombination med missbruk. Det ställer högre krav på kommunernas kompetens att bemöta personer med psykisk sjukdom. Essunga kommun har med sin litenhet visat sig ha goda förutsättningar att skapa individanpassade, kostnadseffektiva hemmaplanslösningar som är både bättre och billigare än externa placeringar. Men faktum kvarstår att det är individer med behov som kräver omfattande insatser som även med effektiva insatser leder till höga kostnader per brukare.

Migrationslagstiftningen är under översyn. Sedan flyktingvågen 2015 har för varje år färre asylsökande fått uppehållstillstånd i Sverige. Om trenden håller i sig påverkar detta framför allt mindre kommuners förutsättningar att finansiera och bedriva ett integrationsarbete med goda resultat. Essunga kommun har haft en erkänt bra verksamhet med goda resultat där 80-90% gått ur etableringen med egen försörjning.

Arbetsförmedlingen och Försäkringskassan har under de senaste åren skärpt kraven för att få försörjning den vägen, med ett ökat tryck på kommunernas försörjningsstöd som följd. Hur arbetsförmedlingens ändrade inriktning och uppdrag kommer att påverka kommunerna är ännu inte klarlagt. Konjunkturen ser ut att återhämta sig, vilket ökar chanserna för de som av olika skäl står utanför arbetsmarknaden. Antalet personer som har försörjningsstöd har ökat i Essunga kommun under de senaste åren. Socialnämnden har lagt fast en riktlinje för rätt försörjning som innebär ett medvetet arbete för att försörjningsstöd inte ska vara en permanent försörjning för någon. Arbete eller studier är målet för alla som inte har så nedsatt arbetsförmåga att de ska ha försörjning via Försäkringskassan.

Det är mycket fokus i den nationella debatten på åtgärder för att stoppa kriminalitet. Tidiga insatser för barn och unga i riskmiljöer är en av åtgärderna som lyfts fram. Placering i familjehem är en sådan åtgärd. En uppväxtplacering kostar dock pengar för kommunen i många år och det är svårt att kommunalekonomiskt räkna hem en sådan placering eftersom de positiva effekterna oftast märks på individ- och samhällsnivå och dessutom med en fördröjning på flera år.

Nämndens uppdrag

Socialnämnden fullgör i huvudsak kommunens uppgifter enligt socialtjänstlagen, lagen om stöd och service till vissa funktionshindrade (LSS), hälso- och sjukvårdslagen och lag om mottagande av asylsökande samt viss tillsynslagstiftning. Det innebär att socialnämnden ansvarar för:

- Äldreomsorg,
- Funktionshinderomsorg,
- Individ- och familjeomsorg,
- Integration,
- Arbetsmarknadsinsatser
- Tillsyn av försäljning av alkohol, tobak och receptfria läkemedel.

Översikt över nämndens utveckling

Nämnden har en stor utmaning i att uppnå en verksamhet och ekonomi som är i balans. Fler kommuninvånare i behov av ekonomiskt bistånd, familjehem och boende enligt LSS under de senaste fyra åren har mötts främst genom minskning av antalet platser inom särskilt boende för äldre. Utifrån analys av åldersstruktur och jämförelse med andra kommuner har det varit rätt beslut att minska platser.

En analys av kostnad per brukare för hela social sektor har genomförts under sommaren 2021. Den visar att det främst är inom individ- och familjeomsorgen inklusive ekonomiskt bistånd som kostnaderna är höga. Funktionshinderverksamheten är kostnadseffektiv. Kostnaderna för äldreomsorg har minskat och låg 2019 i nivå med referenskostnaderna. Under pandemiåret 2020 sågs dock en ökning, vilket också resulterade i en negativ budgetavvikelse. Socialnämnden har utifrån resultatet av Kostnad per brukare beslutat om fördjupade analyser inom ett antal områden av nämndens verksamhet i syfte att säkerställa en kostnadseffektiv verksamhet. I budgeten har justeringar gjorts utifrån vad som bedömts möjligt att åtgärda utifrån vår den kunskap vi har idag och med hänsyn till helårseffekter 2022.

Kommunfullmäktiges mål

Under 2022 kommer en stor del av utvecklingsarbetet ägnas åt att implementera intentionerna i den omsorgsplan som antogs av socialnämnden under 2018. Omsorgsplanen är ett lednings- och styrningsdokument som gäller fram till 2028. Planen syftar till att dels ställa om inför framtida behov av vård och omsorg, men framförallt att förändra förhållningssättet i det arbete vi utför där vi ska eftersträva att se till det friska och bibehålla varje individs egna förmåga så länge det är möjligt. Att implementera omsorgsplanen innebär på flera plan att vi är med och bidrar till måluppfyllelsen av kommunfullmäktiges mål. Arbetet med att omsätta omsorgsplanen till praktik konkretiseras i fyra strategier: verksamhet, lokaler, bemanning och teknik. Det innebär bl.a. att

- Skapa förutsättningar för självständighet och möjlighet till kvarboende i det egna hemmet
- De boendeformer som erbjuds ska ses som egna bostäder. Boenden enligt LSS ska integreras med andra bostäder.
- Arbetet på heltid ska vara norm - grundbemanning ska finnas med hänsyn till våra brukares förutsättningar och behov
- Införa teknik som ökar individens självständighet och bibehåller individens integritet

För att klara att ställa om krävs ett kommungemensamt arbete och avsätta resurser för omställningen.

Essunga kommun ska vara en kommun med gott företagsklimat där förutsättningarna för tillväxt är goda

Aktiviteter: Socialnämnden ska fortsätta arbetet för långsiktiga lösningar för de människor som söker ekonomiskt bistånd. Insatser som leder till att fler människor kommer i rätt försörjning ska prioriteras. Enheten för arbete och sysselsättning ska tillsammans med andra aktörer och verksamheter arbeta för att fler personer ska få en yrkesutbildning, komma ut i arbete i företag eller annan kommunal verksamhet alternativt praktik.

Det är vanligt att de personer som står utan egen försörjning också har sviktande kognitiva förmågor. Det är viktigt att vi ökar vår kunskap kring detta så att vi kan stödja och motivera dessa individer på rätt sätt, så att de kommer i rätt försörjning.

| Indikator | Nuläge 2020 | Målvärde 2022 |
|--|----------------|---------------|
| Ej återaktualiserade vuxna personer med försörjningsstöd ett år efter avslutat försörjningsstöd, andel (%) Källa: Kolada | 90 % | 90 % |
| Antal personer som har gått vidare från insats på AME till utbildning, arbete i företag eller annan kommunal verksamhet | Uppgift saknas | >2 |

Essunga kommun ska verka för olika former av mötesplatser som stärker människors utveckling och inkludering

Aktiviteter: I den strategiska planen lyfts att stödja befintliga och etablerandet av nya mötesplatser fram. Kaveldunet på Kerstinsås är redan idag en mötesplats för äldre i kommunen som har potential att utvecklas ytterligare. Efter pandemin kommer samarbetet att utvecklas mellan kommunen och de ideella och andra organisationer som erbjuder verksamheter för äldre. Målet är att skapa tillfällen för äldre att knyta nya sociala kontakter kring gemensamma intressen och på så sätt minska behovet av biståndsbedömd social tid.

För att underlätta för ungdomar med funktionsnedsättning i grundskola och gymnasium att knyta kontakter och bidra till ett självständigt liv planeras gemensamhetsutrymmena på Forsgatan servicebostad att bli en mötesplats med aktiviteter.

| Indikator | Nuläge 2021 | Målvärde 2022 |
|---|-----------------------|-----------------|
| Antal besök i Kaveldunet | Uppgift saknas | 2 300 per månad |
| Antal gymnasieungdomar med funktionsnedsättning på mötesplats Forsgatan | 0 | 5 |
| Antal skolungdomar med funktionsnedsättning i fritidsverksamheten | 0 (paus pga pandemin) | 5 |

I Essunga kommun ska alla invånare genom hela livet ha möjlighet till goda livsvillkor

Aktiviteter: Aktuella och individuella genomförandeplaner är en självklarhet för att de personer som är aktuella för insatser ska vara delaktiga och ges inflytande. Genomförandeplaner är också en viktig del i arbetet med omsorgsplanen, som handlar om att sätta individen i centrum. Genomförandeplanerna behöver utvecklas från dokumentationskälla till att bli ett av de viktigaste arbetsredskapen under 2022.

Det systematiska kvalitetsarbetet är viktigt för att våra verksamheter ska bedriva insatser som håller hög kvalitet. Under 2019/2020 har ett arbete påbörjats för att ta fram ett kvalitetsledningssystem som stödjer sektorns arbete med processer, rutiner och kvalitetssäkring. Detta arbete kommer att fortsätta under 2022.

I den strategiska planen lyfts också att vi ska eftersträva Digitalt först. Arbetet med att digitalisera arbetssätt kommer fortgå under 2022.

| Indikator | Nuläge 2020 | Målvärde 2022 |
|--|-------------|---------------|
| Brukarbedömning hemtjänst - inflytande och tillräckligt med tid, andel (%) | 90 % | 90 % |
| Brukarbedömning särskilt boende - helhetssyn, andel (%) | 79 % | 90 % |

Kommunen ska ha en god ekonomisk hushållning i all sin verksamhet

Aktiviteter: Optimal personal- och resursplanering ska utifrån varje individs behov. Genom att stärka varje individs självständighet får människor ett rikare liv och kommunens kostnader blir lägre. Det förutsätter att vi lär känna varje individ vilket i sin tur förutsätter en hög personalkontinuitet. För att uppnå det krävs en grundbemanning som tar hänsyn till planerad frånvaro samt hälsosamma scheman med heltid som norm. Det innebär en jämnare fördelning av arbetstid över dygnet och veckodagarna. Arbetsuppgifter behöver fördelas över hela dygnet. Arbetspass behöver vara max 9 timmar. Ändringar i kollektivavtal gör att heltidsmålet för kommunals medlemmar som arbetar natt minskas med 2 timmar/vecka under 2022. Utmaningarna när det gäller bemanningsplanering är störst inom äldreomsorgen.

Utveckling av digitala arbetssätt innebär initialt en kostnad, men skapar samtidigt förutsättningar för ett mer resurseffektivt arbetssätt.

Placering av vuxna missbrukare och barn- och unga på institution kan undantagsvis vara en bra kortsiktig lösning, men är mycket sällan en lösning på längre sikt. Lösningar på hemmaplan möter långsiktigt individens behov på ett bättre sätt och är mer kostnadseffektiva. Genom att aktivt arbeta med verkställa beslut genom hemmaplanslösningar kan antalet placeringsdygn på institution minskas. Samtidigt behöver det säkerställas att beviljade öppenvårdsinsatser ger avsedd effekt. Därför inleds ett arbete med Individbaserad Systematisk Uppföljning (ISU).

| Indikator | Nuläge 2020 | Målvärde |
|---|----------------|----------|
| Nettokostnadsavvikelse ÄO, jämförbara kommuner | +1,5 %-enheter | 0 |
| Nettokostnadsavvikelse IFO, jämförbara kommuner | -15 %-enheter | 0 |
| Antal placeringsdygn på institution, vuxna | 570 | 300 |

Driftsbudget

Driftbudget (inklusive kapitalkostnader)

| Tkr | Budget 2022 | Budget 2021 | Bokslut 2020 |
|--|----------------|----------------|------------------|
| Intäkter | 36 983 | 31 547 | 45 923,6 |
| Kostnader | 179 708 | 169 847 | 187 921,7 |
| <i>Varav personalkostnader</i> | 141 795 | 123 596 | 133 700,3 |
| Nettokostnader | 142 725 | 138 300 | 141 998,1 |
| Nettobudget | 142 725 | 138 300 | 130 527 |
| Över/underskott | 0 | 0 | -11 471,1 |
| Varav kapitalkostnader | 368 | | |
| Kapitalkostnader | 368 | | |
| Budget exklusive kapitalkostnader | 142 357 | 0 | |

Sammandrag av driftkostnader (inklusive kapitalkostnader)

| Nettokostnader (Tkr) | Budget 2022 | Budget 2021 | Bokslut 2020 |
|---------------------------|----------------|----------------|----------------|
| Övergripande | 7 265 | 8 729 | 7 026 |
| Äldreomsorg | 73 669 | 69 446 | 70 099 |
| Funktionshinderomsorg | 29 848 | 31 942 | 31 290 |
| Individ-och familjeomsorg | 31 943 | 28 183 | 33 583 |
| Summa | 142 725 | 138 300 | 141 998 |

Statistik

| Budget 2022 | Antal platser | Budget 2022 | Antal platser |
|--|---------------|---|---------------|
| Äldreomsorg | | Individ- och familjeomsorg | |
| Antal platser särskilt boende | 56 | Antal familjehemsplaceringar | 17 |
| Antal beviljade timmar hemvård per månader | 4 100 | Antal placeringar barn- och unga på institution | 1 |
| Funktionshinderomsorg | | Antal placeringar vuxna på institution | 1 |
| Antal platser gruppbo-stad LSS | 5 | | |
| Antal platser servicelä- genhet LSS | 12 | | |
| Antal personer med personlig assistans | 10 | | |
| -därav kommunens as- sistans | 5 | | |

Analys

I budgeten har följande volymökningar beaktats:

- fler familjehem,
- fler beslut om korttidsvistelse LSS,
- ny hemmaplanslösning boende LSS för unga,
- fler beslutade hemtjänststimmar.
- ökade kostnader för ekonomiskt bistånd

För att möta de ökade kostnaderna till följd av volymökningarna görs följande effektiviseringar och intäktsförstärkningar:

- Nattorganisationen för äldreomsorg effektiviseras
- Effektivisering hemtjänst
- Sociala resursenheten minskas med 1 tjänst
- Minskade nettokostnader inom personlig assistans
- Effektivare bemanning boende LSS för vuxna
- Avveckling av Bryggan, korttidstillsyn enligt LSS
- Åtgärder för att minska ekonomiskt bistånd
- Riktade statsbidrag till äldreomsorgen
- Höjda taxor

Effektiviseringar

| BUDGET 2022 exkl avskrivningar tkr | Social sektor |
|---|---------------|
| | |
| Effektivisering | -1 400 |
| Förvaltningens förslag | 2 900 |
| Prognostiserat underskott att hantera 2021 | -9 300 |
| Summa ekonomisk obalans inför verksamhetsår 2022 | -7 800 |
| | |
| Effektiviseringar | |
| Anpassad nattorganisation äldreomsorg | 1 100 |
| Effektivisering hemtjänst | 1 000 |
| Avveckling Bryggan korttidstillsyn LSS | 800 |
| Effektivare bemanning Boende LSS | 200 |
| Lägre nettokostnader för personlig assistans | 350 |
| Minskning av tjänst på sociala resursenheten | 700 |
| Effektivisering ekonomiskt bistånd | 1 500 |
| Intäktsförstärkning, riktade statsbidrag | 1 800 |
| Intäktsförstärkning, höjda taxor | 350 |
| | |
| Netto efter effektiviseringar och besparingar | 0 |

Väsentliga personalförhållanden

För den som vill jobba med helheten utifrån individens behov är Essunga med sin lilla organisation och korta beslutsvägar ett attraktivt val. Det geografiska läget är egentligen mycket bra, med flera stora tätorter inom pendlingsavstånd. Det förutsätter dock pendling med bil, vilket är negativt för en del och en anledning till att Essunga kommun väljs bort som arbetsgivare. Det gör det ännu svårare att rekrytera inom de personalgrupper där det råder en brist på arbetsmarknaden, främst socialsekreterare inom barn- och unga och legitimerad rehab-personal.

Essunga kommun ingår i kompetensutvecklingsprogrammet Yrkesresan, för verksamma socialsekreterare, som från och med 2022 drivs av SKR och kommer att omfatta fler yrkesgrupper. Vi är också med i Vård- och omsorgskollege Västra Skaraborg.

Omställningen inom vården- och omsorgen innebär att kompetensprofilen framöver ser lite annorlunda ut än historiskt. De medarbetare vi rekryterar vill jobba heltid utifrån ett rehabiliterande förhållningssätt, med tekniska hjälpmedel för att underlätta vardagen för brukarna och effektivisera arbetet. Ökad förståelse och kunskap kring hur man möter personer med kognitiv svikt är nödvändigt. Vi behöver därför rikta kompetensutvecklingsinsatser för våra befintliga medarbetare i denna riktning.

Den största utmaningen inom arbetsmiljöområdet är den psykiska hälsan. Medarbetare i människonära yrken behöver ha strategier för att hantera brukares besvikelse, ilska och frustration. När arbetet allt mer går ut på att motivera och stötta istället för att utföra finns det risk att den som sökt sig till vården för att få vårda känner sig vilse. I förändringen är det viktigt att ta hand om detta.

Framåtblick 2026

Digitalisering skapar förutsättningar för ett ändrat arbetssätt och ett effektivare resursutnyttjande. Utmaningen är att det i det korta perspektivet innebär ökade kostnader, eftersom den nya tekniken behöver införas och vara på plats och fungera innan det går att arbeta på ett annat sätt och därmed se effekterna av ett effektivare resursutnyttjande.

Ålder ska inte vara ett hinder för att fortsätta ett rikt och aktivt liv. Det är i allt högre grad inställningen hos den nya generationen äldre. Allt fler skaffar sina egna hjälpmedel för att inte behöva begränsas av en svagare fysik. Detta gör att gränserna mellan kommunens, regionens och den enskildes ansvar påverkas.

En statlig utredning om en ny socialtjänstlag har under hösten 2020 lämnat sitt slutbetänkande. Den fokuserar på att öka det förebyggande arbetet och öka öppna insatser utan biståndsbeslut. Om utredningen blir ny lagstiftning kommer det att påverka kommunens arbete de närmaste åren.

I kommunen finns ett antal unga personer med LSS-insatser, som inom de närmaste åren kommer att bli vuxna och behöver eget boende. Utifrån det behov vi känner till idag kommer det att inom 2-3 år behöva byggas en ny gruppboende i kommunen.

Utbildningsnämnd

Omvärldsanalys

Verksamhetsåret och läsåret 2020-2021 har i flera avseenden varit ett mycket speciellt år för verksamheternas barn, elever och personal. Vi hoppas därför på ett mer positivt och framåtblickande 2022. Essunga kommun har en välfungerande förskole- och skolverksamhet som präglas av trygghet och trivsel bland elever och personal. Detta är något vi ska fortsätta att verka för. Utbildningsnämnden har dock en del utmaningar framför sig, inte minst kommer det ekonomiska läget att sätta en prägel för kommande år. Likt andra kommuner kommer behovet av lärare fortsatt vara stort och inom de närmsta tio åren väntas en stor andel av våra lärare att gå i pension. Enligt Skolverkets senaste prognos kommer det att saknas cirka 45 000 behöriga lärare och förskollärare om 15 år. Regeringen har därför initierat en rad satsningar, som lärarassistenter, fler vägar in i läraryrket och en utredning om lärarutbildningen.

Skolverket har under 2020 beslutat om nya kursplaner för bland annat grundskolan. I de nya kursplanerna, som träder i kraft i juli 2022, finns en starkare betoning på faktakunskaper, även kunskapsskillnader mellan årskurser kommer att förtydligas. Utbildningssektorn avsätter tid för kompetensutveckling och planering för att implementera de nya kursplanerna i grundskolan.

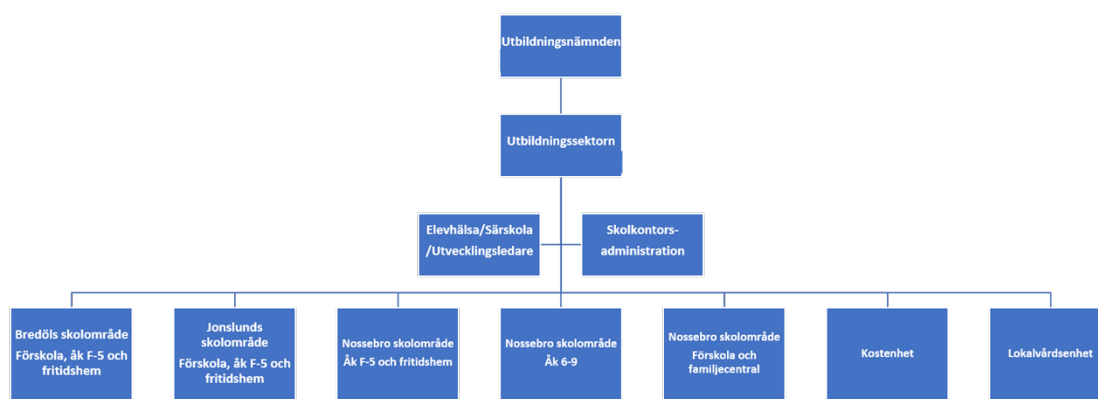
Att som huvudman ha rutiner och arbetssätt för att tidigt upptäcka barn och elevers behov av stöd och sätta in åtgärder, främja närvaro samt skapa trygghet, trivsel och studiero är framgångsfaktorer för en slutförd skolgång. Under flera år har vikten av att jobba med tidiga insatser alltmer lyfts fram i olika sammanhang. Sedan den 1 juli 2019 gäller bestämmelser i skollagen om en garanti för tidiga stödinsatser. Syftet med garantin är att elever i behov av extra anpassningar och särskilt stöd ska få det så tidigt som möjligt och att stödet utformas efter varje elevs behov. Samverkan med andra myndigheter och samarbetspartners såsom hälso- och sjukvård och socialtjänst lyfts också fram som betydelsefulla. Socialstyrelsen och Skolverket har gemensamt ett regeringsuppdrag om tidiga samordnade insatser för perioden 2017–2023. Syftet med uppdraget är att identifiera hinder och framgångsfaktorer för samverkan i kommuner och regioner. Folkhälsomyndigheten menar att förskolan och skolan är viktiga arenor gällande barn och elevers psykiska hälsa och kan bidra till minskade inåtvända psykiska problem bland barn genom att se till att alla barn får det stöd de behöver och genom att förhindra mobbning i skolan.

Inom Skaraborg har det initierats ett projekt, Mobilt dialoglabb – Barn och ungas perspektiv på hållbar utveckling i Skaraborg, som syftar till att få en bättre förståelse för barn och ungas hälsa och uppväxtvillkor i Skaraborg. Arbetet knyts till skolans läroplan och ska ge stöd till våra pedagoger att hålla i dialoger samt bygga sociala relationer till sina elever. Genom att följa en skolklass i varje kommun ges barn och unga en möjlighet att ge sitt perspektiv på delregionala och lokala frågor såsom regionens nya utvecklingsstrategi, barnrättsfrågor och hållbar utveckling. Resultatet av arbetet kommer vara en viktig tillgång när det gäller kommunens eget arbete med hållbarhetsfrågor.

Den nationella strategin för skolväsendets digitalisering och medborgarnas förväntningar på utveckling av digitala tjänster är ständigt närvarande i nämndens verksamheter. Digitaliseringen kommer successivt kräva ökade kostnader i form av infrastruktur, utrustning och kompetensförsörjning. Förändringar har gjorts i läroplanerna, och inom utbildningsnämndens verksamheter kommer kommande år präglas av att utveckla undervisning och lärmiljö utifrån de nya förutsättningarna. Digitaliseringen skapar bättre möjlighet att anpassa utbildningsinnehållet efter enskilda elevers inlärningsförmåga. När nya tekniker utvecklas och börjar samverka ökar tempot i omvandlingen och det sker just nu omvälvande förändringar i samhället. Såväl arbetsmarknad som välfärdstjänster kommer att påverkas på en rad olika sätt. Ny teknik innebär att nya färdigheter och kunskaper efterfrågas samtidigt som annan kunskap blir föråldrad.

En viktig förutsättning för en framgångsrik integration är att nyanlända barn och unga lyckas bra i skolan. Genomsnittsåldern på nyanlända elever har ökat, vilket generellt ger dem kortare tid att klara skolgången. Detta har visat sig vara en viktig förklaring bakom den minskande andel elever som uppnår gymnasiebehörighet, och som klarar gymnasieskolan med godkända betyg.

Nämndens uppdrag



Utbildningsnämnden utför kommunens uppgifter inom barnomsorg, grundskola, obligatorisk grundsärskola, gymnasiesärskola, svensk undervisning för invandrare och kost i förskola, skola och äldreomsorg samt lokalvård för kommunens verksamhetslokaler.

Utbildningsnämnden är vårdgivare enligt hälso- och sjukvårdslagen inom de delar som avser den medicinska och psykologiska delen av elevhälsan. Nämnden är sedan våren 2020 tillsynsmyndighet för den fristående pedagogiska omsorgen Solåker pedagogik.

Utbildningsnämnden har samverkansavtal med Campus Lidköping när det gäller svenska för invandrare (SFI) och vuxenutbildning. Då kommunen inte bedriver någon egen gymnasieskola köps gymnasieplatser.

Förskole- skol och fritidsverksamheten är sedan januari 2020 uppdelad på fem rektorsområden enligt ovanstående organisation.

Översikt över nämndens utveckling

Under 2022 kommer utbildningssektor att ha följande inriktningar på utvecklingsarbetet:

- **Samverkan mellan verksamheter för hög måluppfyllelse, god kvalitet och resurseffektivitet**
 - Tidiga insatser
 - Fullföljda studier
 - Mobilt dialoglab
- **Med hjälp av digitaliseringens potential utveckla och förbättra förutsättningarna för lärande i förskola och skola**
 - Införande av nya skolsystem, vilket är en gemensam satsning i V6.
 - Utökad 1:1-satsning, det vill säga att varje elev från årskurs 2 har tillgång till en digital enhet.
- **Varierat och värdefullt kultur- och fritidsutbud för barn och unga**
 - Erbjuder en bredd av aktiviteter och kulturupplevelser, exempelvis genom barnkulturgruppen och Skapande skola, så att barn och unga ges möjlighet att bredda sina fritidsintressen och ges en inblick i samhällets kulturliv.
- **Kompetensutveckling av personal**
 - Vårt mål är att ge alla, barn, unga och vuxna en god utbildning. Det når vi genom att kompetensutveckla vår personal och att alltid ge barn, elever och vårdnadshavare samt arbetskamrater ett gott bemötande, för att på så sätt skapa trivsel och en trygg miljö som främjar lärandet.

Kommunfullmäktiges mål

Essunga kommun ska vara en kommun med gott företagsklimat där förutsättningarna för tillväxt är goda

Samarbete med arbetslivet och ung företagsamhet:

Ungdomars förutsättningar för ett gott vuxenliv hänger ihop med deras möjligheter att hitta sin unika plats i samhället, möta världen med tillräckliga kunskaper och utveckla den egna potentialen.

Arbetslivet ges möjlighet att etablera en god relation med presumtiva medarbetare, dra erfarenheter av ungas erfarenheter, förväntningar och tankar och bidra till elevers förståelse för behovet av kunskap för att förverkliga positiva livsval.

Målet är att ungdomar ska se sin väg in på arbetsmarknaden genom konkreta förslag där de kan se att de kan lyckas.

- **Framtidskoll för årskurs 9:**
 - Ung företagsamhet har ett program om entreprenörskap (kreativitet, självkännedom, förmågor), ekonomi och ”jobbroll” (arbetsmarknad, gymnasieval, yrkesval).
- **Arbeta för en god kontakt med arbetsliv och näringsliv för ett brett utbud av praktikplatser för elever i årskurs 8 och 9:**
- **Möjlighet till yrkesskuggning för årskurs 9:**
 - Eleverna kan vara med en dag på en arbetsplats med direkt koppling till gymnasievalet. Eleven måste ordna denna plats på egen hand.
- **”Digital prao” i klassrummet för årskurs 8:**
 - Detta bygger på material från Ung företagsamhet, arbetsförmedlingen, regionen och skolverket. Där ingår information om gymnasievalet, valkompetens, arbetslivet förr och nu samt i framtiden, entreprenörskap och yrkesfilmer.

| Indikator | Nuläge 2019/2020 | Målvärde |
|---|-------------------|----------|
| Skolans kontakt med det lokala näringslivet (Svenskt Näringslivs ranking) | Faktor 2020: 3,07 | 3,5 |
| Andel elever som börjar på gymnasieskolan efter årskurs 9 | 93 % (2020) | 96 % |

Essunga kommun ska verka för olika former av mötesplatser som stärker människors utveckling och inkludering

Meningsfull fritid

- Verksamheterna erbjuder en bredd av aktiviteter och kulturupplevelser, exempelvis genom barnkulturgruppen och Skapande skola, så att barn och unga ges möjlighet att bredda sina fritidsintressen och ges en inblick i samhällets kulturliv.

I Essunga kommun ska alla invånare genom hela livet ha möjlighet till goda livsvillkor

Alla ska ha en bra start i livet och det som rör barn och unga är prioriterat i vår kommun. När barn och unga är i behov av hjälp och stöd ska det präglas av tidiga insatser. Arbetet med att motverka psykisk och fysisk ohälsa är särskilt viktigt.

Tidiga insatser för fullföljda studier:

- **ABC-utbildning för all personal i förskolan**
 - Förskolan kommer att kompetensutveckla all personal i ABC-utbildningen (Alla Barn i Centrum)
- **Specialpedagogik för lärande:**
 - Nästa steg för fullföljda studier och god måluppfyllelse för våra elever är kompetensutveckling inom specialpedagogik för alla lärare. Insatsen syftar till att ge

fördjupad kunskap och förståelse för vad inkludering innebär och hur en inkluderande lärmiljö och elevers delaktighet påverkar lärandet. Lärarna får verktyg för att reflektera, observera, pröva, analysera och samtala kring den egna undervisningspraktiken och organisationen. Samtida forskning visar att skolans förmåga att skapa inkluderande lärmiljöer, att anpassa undervisningen utifrån varje elev samt att öka elevers delaktighet är viktiga framgångsfaktorer för en likvärdig utbildning.

- En inkluderande lärmiljö tillsammans med ett tydligt ledarskap i klassrummet är framgångsfaktorer för studiero för alla elever.
- **Läs- och skrivstrategier:**
 - Fortbildning för lärare som undervisar i svenska och svenska som andraspråk. Detta ska leda till en ökad kvalitet i undervisningen och därmed högre måluppfyllelse i ämnet svenska och svenska som andraspråk.

- **Arbete med att främja psykisk hälsa för att nå en god måluppfyllelse i grundskolan:**

I Essunga kommuns drogvanundersökning för årskurs 7-9 lyfts frågan hur våra ungdomar mår. Den visar att trenden för psykisk ohälsa ökar, precis som i hela Sverige. För att nå en god måluppfyllelse i hela grundskolan är psykisk hälsa ett viktigt område.

- Ta fram en plan för att främja psykisk hälsa hos våra elever för att de ska nå en god måluppfyllelse i grundskolan. Planen ska vara ett stöd i det främjande arbetet med psykisk hälsa, samt rikta sig till kommunfullmäktiges mål gällande arbetet med att motverka psykisk ohälsa.

Digitalisering:

- **Införande av nya skolsystem (Gemensamt i V6)**
 - Implementeras 2022
- **1:1-satsningen utökas**
 - 1:1-satsningen, där varje elev tilldelas en bärbar dator, utökas till att innebära alla elever i årskurs 2 till och med årskurs 9. Utvärderingen från läsåret 2020/2021 visade på positiva effekter, men också behov av fortbildning för både elever och personal.
- **Fortbildning av personal**
 - Plan för fortbildning inom digitalisering för all undervisande personal kommer att tas fram.

Kompetensutveckling:

| Indikator | Nuläge 2019/2020 | Målvärde |
|--|---------------------------------------|----------|
| Elever i årskurs 6 med lägst betyg E i svenska inklusive svenska som andraspråk, andel (%) | 82 % | 100 % |
| Ökat indexvärde gällande stimulans, årskurs 5, på Skolenkäten höstterminen 2021 | 6,5 (2020) | 7,0 |
| Ökat indexvärde gällande studiero på Skolenkäten höstterminen 2021 | 5,2 (medelvärde åk 5 och åk 9) (2020) | 5,4 |

Essunga kommun ska bidra till en attraktiv och hållbar livsmiljö

- **Mobilt dialoglabb:**
 - Ge barn och unga en röst i Skaraborg på nya och kreativa sätt.
- **Närproducerad kost:**

I vår lantbruksbygd finns en stark tradition för att värna det som lever och växer.

 - Öka andelen närproducerad kost
- **Minska matsvinnet i våra verksamheter.**

| Indikator | Nuläge 2019/2020 | Målvärde |
|--|------------------|--------------|
| Ökad andel inköp av närproducerade råvaror | 15,2 % (2019) | 18,0 % |
| Minskat matsvinn | | 45 g/portion |

Kommunen ska ha en god ekonomisk hushållning i all sin verksamhet

Utveckla maskinbeståndet för lokalvården:

Lokalvården arbetar medvetet mot en ytterligare förbättrad arbetsmiljö för alla medarbetare, främst genom utbildning, maskinbestånd och moderniserade arbetsmetoder.

Minskad sjukfrånvaro inom lokalvården.

Rekryteringssatsningar:

- I samarbete med Högskolan Väst erbjuda studenter anställning under sin studietid vid "Arbetsintegrerad utbildning" för lärare.
- Representera Essunga kommun vid rekryteringsmässor.
- Vid nyrekrytering arbeta aktivt med kravprofil och kompetens hos medarbetaren.
- Nära samarbete inom sektorn för att utveckla attraktiva platsannonser.

| Indikator | Nuläge 2019/2020 | Målvärde |
|--|------------------|----------|
| Minskad sjukfrånvaro inom lokalvården | 11,96 % (2019) | 9 % |
| Lärare (heltidstjänster) med legitimation och behörighet i minst ett ämne i grundskolan årskurs 1 - 9. | 73,8 % | 76,3 % |

Driftsbudget

Driftbudget (inklusive kapitalkostnader)

| Tkr | Budget 2022 | Budget 2021 | Bokslut 2020 |
|-------------------------------------|----------------|----------------|----------------|
| Intäkter | 26 319 | 26 619 | 28 817 |
| Kostnader | 171 647 | 167 988 | 165 254 |
| <i>varav personalkostnader</i> | <i>113 660</i> | <i>109 148</i> | <i>105 885</i> |
| Nettokostnader | 145 328 | 141 369 | 136 437 |
| Nettobudget | 145 328 | 141 369 | 139 438 |
| Över/underskott | 0 | 0 | 3 001 |
| Varav kapitalkostnader | | | |
| Kapitalkostnader | 4 442 | 4 423 | |
| Budget exkl kapitalkostnader | 140 886 | 136 946 | |

Sammandrag av driftskostnader (inklusive kapitalkostnader)

| Nettokostnader Tkr | Budget 2022 | Budget 2021 | Bokslut 2020 |
|--------------------------------|-----------------|-----------------|-----------------|
| Nämnd | -467 | -458 | -366 |
| Stöd till studieorganisation | | | -160 |
| Allmän kulturverksamhet | | | -81 |
| Biblioteksverksamhet | | | -2 572 |
| Kulturskola | | | -1 122 |
| Fritidsgård | -200 | -200 | -1 030 |
| Familjecentral | -386 | -392 | -256 |
| Pedagogisk omsorg | -1 530 | -1 530 | -1 305 |
| Förskola | -32 149 | -32 357 | -32 155 |
| Fritidshem | -7 637 | -6 978 | -6 481 |
| Förskoleklass | -4 526 | -3 865 | -3 004 |
| Grundskola | -64 104 | -61 136 | -56 526 |
| Obligatorisk särskola | -2 279 | -2 326 | -1 539 |
| Gymnasieskola | -20 880 | -20 311 | -19 770 |
| Gymnasiesärskola | -2 803 | -2 962 | -2 888 |
| Grundvux | | 0 | 63 |
| Gymnasial vuxenutbildning | -3 441 | -4 178 | -3 240 |
| Svenska för invandrare | 400 | 435 | 55 |
| Skolkontor | | | 865 |
| Kost och lokalvård äldreomsorg | -5 326 | -5 111 | -4 925 |
| Totalt | -145 328 | -141 369 | -136 437 |

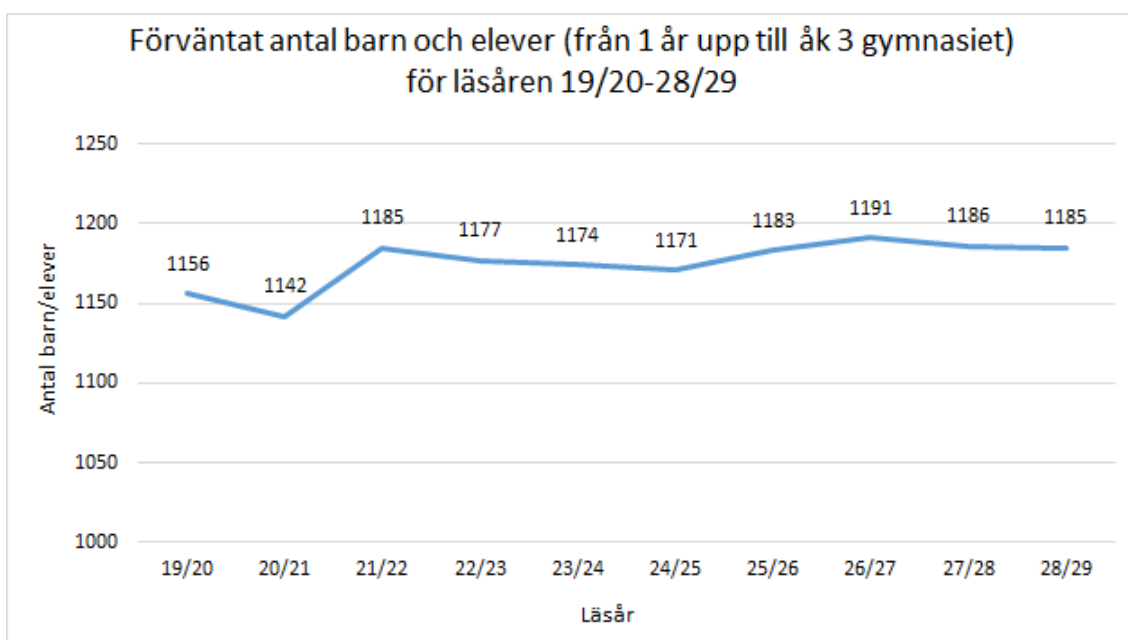
Analys

I januari 2021 skedde en omorganisation som medförde att kultur och fritid inte längre ingår i utbildningsnämnden, varför budgetramen är lägre än tidigare. Här finns också med utrymme för ersättning till den enskilda verksamhet, Solåker pedagogik ekonomisk förening, som verkar i Essunga kommun.

För satsningar 2022 ligger tyngden på

- **Tidiga insatser:**
 - Fortsatt satsning på familjecentralen, nu utan bidrag från regionen.
 - Fortsatt satsning på elevcoacher på alla tre F-5-skolor.
- **Digitalisering:**
 - **Införande av nya skolsystem (Gemensamt i V6)**
 - Implementeras 2022
 - **1:1-satsningen utökas**
 - 1:1-satsningen, där varje elev tilldelas en bärbar dator, utökas till att innebära alla elever i årskurs 2 till och med årskurs 9. Utvärderingen från läsåret 2020/2021 visade på positiva effekter, men också behov av fortbildning för både elever och personal.

Nedan visas ett linjediagram som visar det förväntade antal barn och elever i utbildningsnämndens verksamheter, förskola, grundskola, grundsärskola, gymnasieskola och gymnasiesärskola, under kommande läsår. Antal barn och elever förväntas att ligga högt 2022 och sedan ligga på en fortsatt hög nivå under kommande år. Detta kommer att vara en ekonomisk utmaning för utbildningsnämnden.



Effektiviseringar

| UTS BUDGET 2022 exkl avskrivningar tkr | Utbildningssektor |
|--|-------------------|
| Ramöverföring | -1 000 |
| Effektivisering | -1 400 |
| Föreslagen rambudget | 2 860 |
| Prognostiserat underskott att hantera 2021 | |
| Summa ekonomisk obalans inför verksamhetsår 2022 | 460 |
| Eventuella utökningar inför verksamhetsår 2022 | |
| IT-kostnader | -630 |
| Ökade kostnader för elever inom särskola och gymnasieskola | -1 200 |
| Ekonomisk obalans inför verksamhetsår 2022 | -1 370 |
| Effektiviseringar (ange med positiva tal) | |
| Vuxenutbildning | 700 |
| Taxor och avgifter med mera | 310 |
| Verksamhetsutveckling | 360 |
| Netto efter effektiviseringar och besparingar | 0 |

I föreslagen budget för 2022 är resurserna för vuxenutbildningen anpassad för det lägre antal poäng som prognostiserats för 2022, ökade intäkter för bland annat taxor och avgifter samt ökade IT-kostnader och ökade kostnader för elever inom särskolan och gymnasieskolan.

Väsentliga personalförhållanden

Utbildningssektorn har fram tills år 2020 lyckats relativt väl i sin rekrytering av personal, såväl erfarna som nyexaminerade medarbetare har sökt lärartjänster i kommunens regi. Verksamheterna har inte heller upplevt en betydande personalomsättning tidigare, men nu märks lärarbristen än mer även i Essunga kommun. Det är betydligt färre sökande till utannonserade tjänster, det gäller både till förskola och grundskola.

En betydande andel av grundskolans medarbetare väntas att gå i pension kommande år.

Under 2022 kommer utbildningsnämnden att satsa på följande åtgärder:

- Uppmuntra personal att studera, högskolorna erbjuder även kortare lärarutbildningar för pedagogiskt verksamma.
- Uppmuntra vikarier att studera på lärarutbildningar bland annat genom en bra introduktion och stöttning i uppdraget.
- VFU-avtal (verksamhetsförlagd utbildning) med närliggande lärarutbildningar.
- Samarbete med Högskolan Väst gällande "Arbetsintegrerad utbildning" för lärare.
- Lokalvården arbetar medvetet mot en ytterligare förbättrad arbetsmiljö för alla medarbetare, främst genom utbildning, maskinbestånd och moderniserade arbetsmetoder.
- Minskad arbetsbelastning för lärare - elevcoacher avlastar.

Arbetsmiljöarbetet är en stor utmaning på de enheter där det är gamla och slita lokaler. Skolorna är som helhet i stort behov av renovering.

Framåtblick 2026

Under de närmsta åren kommer fokus för utbildningsnämnden att ligga på organisation. Hur vi organiserar våra verksamheter för att få god effekt ur perspektiv som ekonomi, behörig personal samt bästa möjliga resultat för våra barn och elever. Även vision 2040 och ett ökat elevunderlag ska tas hänsyn till. Organisation och ombyggnader och nybyggande av förskolans och skolans lokaler påverkar varandra.

- Vi behöver bygga och förbättra utbildningsmiljöer som är anpassade för barn och personer med funktionsnedsättning, samt tar hänsyn till jämställdhetsaspekter och därmed erbjuder en trygg, fredlig, inkluderande och ändamålsenlig lärandemiljö för alla. (Agenda 2030 Mål 4.A)
- Även renoveringen av Kerstinsås och Kerstinsås kök påverkar utbildningsnämnden, såväl kostverksamheten som lokalvårdsverksamheten berörs. Renoveringen skulle eventuellt kunna innebära att effektiviseringar kan göras i båda verksamheterna.

Säkerställa en inkluderande och jämlik utbildning av god kvalitet och främja livslångt lärande för alla (Agenda 2030 Mål 4)

Utbildning är en grundläggande mänsklig rättighet. Forskning visar att inkluderande utbildning av god kvalitet för alla är en av de viktigaste grunderna för välbefinnande, hälsa och jämställdhet. Det gäller särskilt för investeringar i flickors utbildning där effekterna är påtagliga när det gäller att främja inkluderande ekonomisk utveckling och minskad fattigdom.

Utbildningssystem måste möta människors behov under hela livet. Från tillgång till förskola över grundskoleutbildning till att alla unga personer ges möjlighet till gymnasie-, yrkes- och högre utbildning. Det stora antalet män och kvinnor som inte är läs- och skrivkunniga visar på att behovet av vuxenutbildning är avgörande. Alla könsbaserade skillnader i tillgång till utbildning måste avskaffas och alla måste ges likvärdig tillgång till alla utbildningsnivåer och möjlighet till livslångt lärande. 2030-agendan inkluderar tydligt utbildningens kvalitativa innehåll inklusive tillgången på kvalificerade lärare. Utbildningsfrågor ska ses utifrån behovet av kunskapsinhämtning under hela livet och då särskilt kopplat till möjligheten till deltagande i arbets- och samhällsliv. All utbildning ska främja värderingar, kunskaper och färdigheter, som bidrar till hållbar utveckling.

Bygg- och Miljönämnd

Omvärldsanalys

I Boverkets bostadsmarknadsenkät för 2020 har kommunen uppgett att det råder obalans i form av underskott på bostäder. Framförallt råder ett underskott på hyresrättslägenheter i storlekarna 1, 2, 3 och 5 rum och kök. Som framgår av kommunens analyser är hyresrätter till en rimlig prisnivå en eftertraktad boendeform för flera grupper på bostadsmarknaden såsom äldre, ungdomar, personer med funktionsnedsättning samt övriga grupper som till följd av olika orsaker har svårt att etablera sig på bostadsmarknaden.

Vad gäller såväl befintligt som planerat småhusbestånd uppskattar kommunen att det i nuläget råder obalans och att en större variation av småhus behöver komma till stånd. Detta för att stimulera såväl inflyttning som rörlighet på bostadsmarknaden. Det saknas i dagsläget småhus i markplan, vilket bedöms vara en attraktiv byggnadsform för flera grupper på bostadsmarknaden.

I Essunga kommun finns idag ett fåtal bostadsrätter. Bostadsbeståndet består primärt av småhus och hyresrätter. För att skapa flexibilitet på bostadsmarknaden bör kommande bostadsplanering undersöka efterfrågan på bostadsrätter. Detta för att eftersträva en bebyggelse med varierade upplåtelseformer och hustyper.

Den pågående coronapandemin skapar en osäker framtid för kommunens bostadsförsörjning. Boverket har i sin byggprognos från september 2020 skrivit upp sin prognos för bostadsbyggandet, främst under 2020, till följd av att samhällsekonomin och bostadsmarknaden har utvecklats starkare än förväntat under coronapandemin. Utvecklingen av bostadsbyggandet under 2021 är fortsatt svårbedömd. Antalet påbörjade bostäder beror bland annat på hur stämningssläget för hushållen utvecklas, hur arbetslösheten utvecklas för köpstarka grupper, men även på finansieringsmöjligheterna för bostadsutvecklarna och byggherrarnas vilja att agera i det osäkra läget. Prognosen har därför ett stort osäkerhetsintervall.

Coronakrisen har på olika sätt också öppnat upp för nya sätt att bo och leva, där bostadsorten inte är avhängig av var arbetsgivaren finns. En av coronapandemins effekter är tjänstepersonssektorns hemifrånarbetande som spås hänga i. Detta gör att människor inte behöver bo i eller i närheten av storstäder för att arbeta inom rad olika branscher som t.ex. IT och bank. Staden och den urbana miljön med dess trånga stadsbild innebär för många även dyra och i flera fall trångbodda boendialternativ. Kanske är det så att människors efterfrågan om att bo urbant kommer få alltmer konkurrens av drömmen om att bo nära naturen, landsbygden och lugnet.

En angelägen utmaning för Essunga kommun är att skapa hållbara levnadsvillkor även utanför samhällena. Samhällen och landsbygd samexisterar. I takt med globalisering och utvecklingen av informationsteknologin behöver urbana och rurala processer ses och hanteras i ett sammanhang i samhällsplaneringen. Det finns behov av att öka kunskapen om de ömsesidiga relationerna mellan samhällen och landsbygd och hur dessa kan utvecklas för en hållbar utveckling i hela kommunen. Den pågående coronapandemin har lett till att det nu finns tecken på att den urbaniseringstrend som hållit i sig under flera decennier håller på att avmattas. Inom arbetslivet har tjänstepersonssektorn ställt om till distansarbete och städernas trånga stadsbild har börjat ifrågasättas när det gäller möjligheten att hålla fysisk distans under rådande pandemi. Detta tros påverka en landsbygdkommun som Essunga, med närhet till bl.a. E20 som centralt pendlingsstråk och Göteborgsregionens arbetsmarknadsområde, som mycket positivt.

Omställning till en cirkulär ekonomi är också en av våra största utmaningar. Hållbar samhällsplanering innebär ett fokus på bevarande, återanvändning och återbruk av den byggda miljön för att minska klimatpåverkan. En hushållning med det av människan byggda och skapade är därför att betrakta som en strategi för att bidra till en hållbar omställning av Essunga kommun och ett bidrag till klimatpolitiken.

På lokal nivå är samverkan ett nyckelord. Ett ökat samarbete inom V6 är avgörande ur ett kvalitetssäkringsperspektiv.

Nämndens uppdrag

Bygg- och miljönämnden ska fullgöra kommunens uppgifter inom plan- och byggnadsväsendet i den mån uppgifterna inte åligger kommunstyrelsen eller annan nämnd. Nämnden har även ansvar för att fullgöra kommunens uppgifter inom miljö- och hälsoskyddsområdet.

Översikt över nämndens utveckling

De globala hoten mot våra ekosystem påverkar även oss i Essunga kommun, både nu och i framtiden. Allt talar för att kraven från myndigheter och nationella, regionala och lokala aktörer gällande tillsyn kommer att öka. För att hantera dessa krav och förväntningar från olika myndigheter krävs det utökad kommunal samverkan avseende exempelvis resurser och kunskap.

Under år 2022 kommer nämnden ha arbetat aktivt med de globala hållbarhetsmålen inom ramen för den hållbarhetsstrategi som ska tas fram. Detta kommer att kräva ett mer tvärsektorielt arbete.

Kommunfullmäktiges mål

Essunga kommun ska vara en kommun med gott företagsklimat där förutsättningarna för tillväxt är goda

Resultaten från Svenskt Näringslivs enkät för 2020 visar att det finns förbättringspotential inom området Service och bemötande. Förvaltningen föreslår att arbetet skall följa den guide för myndighetsutövning som Svenskt näringsliv tillhandahåller för ett förbättrat lokalt företagsklimat.

Aktivitet

- Anordna minst 2 aktiviteter för att kompetensutveckla tjänstepersoner och politiker.
- Genomföra enkätundersökningar med medborgarna efter kontakt med myndigheten.

| Indikator | Nuläge 2020/2021 | Målvärde |
|---|------------------|----------|
| Kommunensservice och bemötande enligt Svenskt Näringslivs enkät | 3,7 | 4,0 |

Essunga kommun ska verka för olika former av mötesplatser som stärker människors utveckling och inkludering

För att stärka människors känsla av inkludering är det viktigt att myndighetens arbete utförs på ett transparent och proaktivt sätt. Genom att tydliggöra vad vi arbetar med och vad som är på gång inom myndigheten kan vi öka förtroendet hos medborgarna för vårt arbete.

Aktivitet

- Skapa minst 2 nyhetsbrev till allmänheten per år.

Essunga kommun ska bidra till en attraktiv och hållbar livsmiljö

Begreppet hållbar utveckling innebär att utvecklingen ska vara både ekonomiskt, socialt och miljömässigt hållbar. Visionen är att målen i FN:s Agenda 2030 ska vara uppfyllda till år 2030. Essunga kommun har ett ansvar i att målen uppnås, vilket innebär att Agenda 2030 ska genomföra kommunens verksamheter.

Agenda 2030, nationella och lokala miljömål utgör de miljö kvalitetsmål som ska vara styrande och vägledande för hur de allmänna bestämmelserna i miljöbalken ska tolkas. Under 2021 har arbetet med att ta fram en kommunövergripande hållbarhetsstrategi initierats och påbörjats.

Detta är ett omfattande arbete och kommer att sträcka sig fram till år 2023. Bygg- och miljönämnden kommer att ansvara för genomförandet av den av KS utpekade aktiviteten om att implementera hållbarhetsstrategin i kommunens styr- och ledningsdokument. Parallellt med detta arbete kommer förvaltningen att arbeta fram en handlingsplan som redogör för hur Essunga kommun ska arbeta för att bidra till de nationella miljömålen.

Utöver nationell lagstiftning kan en kommun anta lokala hälsoföreskrifter. Dessa syftar till att skapa en god och hälsosam livsmiljö och ger stöd för att skapa regler kring tex tomgångskörning, spridning av gödsel och gatumusik bland annat. Essunga har sedan tidigare antagna lokala hälsoföreskrifter men dessa är i behov av uppdatering.

Aktivitet

- Leda arbetet med att ta fram en kommunövergripande hållbarhetsstrategi.
- Arbeta fram en handlingsplan för hur Essunga kommun ska arbeta med för att bidra till de nationella miljömålen.
- Uppdatera lokala hälsoföreskrifter.

| Indikator | Nuläge | Målvärde |
|---|-------------|----------|
| Utsläpp till luft av växthusgaser totalt, ton CO ₂ -ekv/inv. | 2 019 : 7,4 | 7,07 |
| Kostnad avfallshantering, kr/inv. | 2 021 : 734 | 700 |

Driftsbudget

Driftsbudget (inklusive kapitalkostnader)

| Tkr | Budget 2022 | Budget 2021 | Bokslut 2020 |
|--|--------------|--------------|--------------|
| Intäkter | 1 040 | 1 080 | 1 386 |
| Kostnader | 2 270 | 2 360 | 2 191 |
| <i>varav personalkostnader</i> | <i>1 196</i> | <i>1 246</i> | <i>1 221</i> |
| Nettokostnader | 1 230 | 1 280 | 805 |
| Nettobudget | 1 230 | 1 280 | 1 199 |
| Över/underskott | 0 | 0 | 394 |
| Varav kapitalkostnader | | | |
| Kapitalkostnader | 36 | 36 | |
| Budget exklusive kapitalkostnader | 1 194 | 1 244 | 805 |

Sammandrag av driftkostnader (inklusive kapitalkostnader)

| Nettokostnader Tkr | Budget 2022 | Budget 2021 | Utfall 2020 |
|------------------------------|--------------|--------------|-------------|
| Politisk verksamhet | 150 | 155 | 125 |
| Fysisk och teknisk planering | 265 | 271 | -181 |
| Miljö- och hälsoskydd | 815 | 818 | 861 |
| Totalt | 1 230 | 1 244 | 805 |

Inför år 2022 sker inte någon förändring gentemot år 2021 med avseende på driftsbudgeten. Verksamheten har inte genomfört någon förändring som medför en förändrad budget.

Effektiviseringar

Effektiviseringar

Bygg- och miljönämnden redovisar inte några separat effektiviseringsåtgärder eftersom 1 % kravet blir försumbart i den totala budgeten för bygg- och miljönämnden.

Väsentliga personalförhållanden

Miljötillsynsförordningen anger att tillsynsarbetet ska bedrivas effektivt och att personalens kompetens i tillsynsfrågor ska utvecklas. Kompetenshöjande insatser genomförs därför löpande.

På längre sikt är kompetensförsörjningen en utmaning. Vilken kompetens som krävs för att arbeta med miljöbalkstillsyn är inte specificerat och idag finns det flera olika vägar att gå för att bli inspektör. Detta försvårar kompetensförsörjningen.

Framåtblick 2026

Som beskrivits ovan talar både miljöhot och ökade krav från internationella, regionala och lokala myndigheter för att samverkan med våra närliggande kommuner måste stärkas och fördjupas. Våra grannkommuner står inför samma utmaningar som vi och uppdraget, styrt av regler utanför det kommunala kompetensområdet, är i allt väsentligt detsamma. I ett längre perspektiv bör därför övervägas att ta samverkan ett steg längre i form av etablerandet av en gemensam bygg- och miljönämnd, tillsammans med en eller flera grannkommuner.