



Essunga kommun

Bilaga 1

Inkomna yttranden i samråd för Fördjupning av översiktsplanen för Nossebro

Samrådsredogörelse

Datum: 2024-01-30

Diarienummer: KS 2021/187

STATLIGA OCH REGIONALA MYNDIGHETER OCH ORGAN

- Länsstyrelsen Västra Götalands län
- Lantmäteriet
- LFV (Luftfartsverket)
- PTS (Post- och telestyrelsen)
- Räddningstjänsten Västra Skaraborg
- SIG (Statens Geotekniska Institut)
- Skogsstyrelsen
- Svenska Kraftnät
- Trafikverket
- Västtrafik

GRANKOMUNER

- Alingsås kommun
- Grästorps kommun
- Herrljunga kommun
- Trollhättans kommun
- Vårgårda kommun

FÖRENINGAR OCH ORGANISATIONER

- Föreningen Andra Våningen
- Framtid Nossebro
- Nossans GK
- Nossebro hembygdsförening
- Nossebro NSF Scoutkår
- Nossebro Tennisklubb
- Svenska kyrkan - Kyrkorådet
Essunga pastorat

YTTRANDEN FRÅN ENSKILDA

- Invånare 1
- Invånare 2
- Invånare 3
- Invånare 4
- Invånare 5
- Invånare 6
- Invånare 7
- Invånare 8
- Invånare 9
- Invånare 10
- Invånare 11



Samråd om förslag till fördjupad översiktsplan (FÖP) för Nossebro, Essunga kommun

Inledning

Essunga kommun har ställt ut fördjupning av översiktsplanen för Nossebro 2022-2040 på samråd.

Länsstyrelsen ska enligt 3 kap. 10§ plan- och bygglagen (PBL) vid samråd om översiktsplan särskilt:

- ta till vara och samordna statens intressen,
- ge råd i fråga om sådana allmänna intressen enligt 2 kap. PBL som hänsyn bör tas till vid beslut om mark- och vattenanvändningen,
- verka för att riksintressen tillgodoses – 3 och 4 kap. miljöbalken (MB), att miljökvalitetsnormer (MKN) enligt 5 kap. MB följs och att redovisningen av områden för landsbygdsutveckling i strandnära lägen är förenlig med 7 kap. MB,
- verka för att mellankommunala frågor samordnas på lämpligt sätt samt
- verka för att bebyggelse och byggnadsverk inte blir olämpliga med hänsyn till människors hälsa eller säkerhet eller risken för olyckor, översvämning eller erosion.

Länsstyrelsen ska dessutom ge råd i övrigt om tillämpningen av bestämmelserna PBL, om det behövs från allmän synpunkt.

I rollen att ta tillvara och samordna statens intressen har Länsstyrelsen inhämtat synpunkter på förslaget till översiktsplan från berörda myndigheter. Yttranden över planförslaget har inkommit från Svenska kraftnät, Luftfartsverket, Statens geotekniska institut, Post- och telestyrelsen, Skogsstyrelsen och Trafikverket. Kopior av yttrandena överlämnas till kommunen för kännedom.

Samlad bedömning

Länsstyrelsen välkomnar att ni tagit fram ett förslag till fördjupad översiktsplan. Målet för Nossebro är *Den nära småstaden*, ett mål som ska reflektera vilka kvaliteter Nossebro har idag och vad som behövs för

att nå kommunens Vision 2040. Planen ger god vägledning för hur beslut om hur mark- och vattenområden ska användas och hur den byggda miljön ska användas, utvecklas och bevaras. Förslaget lyfter Nossan som ortens stomme i den blågröna strukturen. Att mark i anslutning till vattendraget bevaras för rekreation och klimatanpassning ser Länsstyrelsen som mycket positivt.

Utvecklingsinriktningen är att bostäder ska byggas öster ut och att verksamheter ska fortsätta i söder. Länsstyrelsen ställer sig bakom denna inriktning då den minskar risker och olägenheter för människor.

Det är bra att ni presenterar en etapputbyggnad. För att hushålla med mark och vatten är det mycket viktigt att ni följer denna.

Länsstyrelsen anser att det behöver finnas en tydligare beskrivning av de konsekvenser som en ny lokalisering av skolan kommer innebära.

Länsstyrelsen bedömer att berörda riksintressen tillgodose.

Länsstyrelsen bedömer att det som föreslås medverkar till att MKN enligt 5 kap. MB följs.

Länsstyrelsen bedömer att den landsbygdsutveckling i strandnära läge som föreslås i översiktsplanen är förenlig med kraven i miljöbalken.

Länsstyrelsen bedömer att frågor som berör mark- och vattenområden och som angår angränsande kommuner samordnas på ett lämpligt sätt.

Planen bedöms inte medföra några sådana problem avseende människors hälsa och säkerhet eller risken för olyckor, översvämning eller erosion att det i ett senare planeringsskede ska ge Länsstyrelsen anledning att ingripa enligt 11 kap. PBL. Det förutsätter att kommunen följer de rekommendationer som den fördjupade översiktsplanen lyfter fram.

Länsstyrelsens synpunkter gällande ingripandegrunder enligt 11 kap. 10 § PBL

Riksintressen

Totalförsvaret (3 kap. 9 § MB)

Då planförslaget inte föreslår några höga objekt bedömer Länsstyrelsen att riksintresset tillgodoses. För tydlighetens skull bör det av handlingen

framgå att samtliga ärenden som rör höga objekt¹ ska samrådas med Försvarsmakten.

Kulturmiljövård (3 kap. 6 § MB)

Länsstyrelsen delar er bedömning att riksintresset Essunga [R 62] Essunga järnframställningsplatser inte påverkas av föreslagna utbyggandsområde B2 Björkheden Södra.

Miljökvalitetsnormer

Länsstyrelsen bedömer att det som föreslås medverkar till att MKN enligt 5 kap. MB följs.

Vatten

Samrådshandlingen gör en bra redogörelse av miljökvalitetsnormer för vatten och konstaterar vikten av bra dagvattenhantering för att inte miljökvalitetsnormerna ska försämrats. Länsstyrelsen anser att den fördjupade översiktsplanen tydligare bör redovisa hur förslaget kan bidra till att förbättra miljökvalitetsnormerna. Genom bra dagvattenhantering kan den kommande detaljplaneringen bidra till att förbättra de miljökvalitetsnormerna som dagvattnet eventuellt påverkar. Detta är något att sträva efter och bra att uttrycka i den fördjupade översiktsplanen.

För att den fördjupade översiktsplanen för Nossebro ska bli ett så tydligt vägledande dokument som möjligt för den framtida detaljplaneringen så behöver det tydlig redogöras för var viss exploatering lämpligast sker med hänsyn till miljökvalitetsnormerna för vatten. Det vill säga, ett resonemang behöver finnas över varför just det specifika området är valt för en viss typ av exploatering utifrån miljökvalitetsnormerna för vatten.

Ni lyfter att dagvattensystemet idag är underdimensionerat och ni har identifierat att en dagvattenstrategi är viktigt att ta fram. Länsstyrelsen delar bedömningen att det är ett viktigt dokument för att kunna förbättra situationen och kunna ställa rimliga krav vid exploatering.

Strandskydd och landsbygdsutveckling i strandnära lägen (LIS)

Länsstyrelsen bedömer att landsbygdsutveckling i strandnära läge är ett bra sätt att utveckla Nossebro. LIS-området Nossan norra har stöd i

¹ Med höga objekt avses högre än 20 meter utanför sammanhållen bebyggelse samt samtliga objekt högre än 45 meter inom sammanhållen bebyggelse. Med sammanhållen bebyggelse avses de områden som utgör tätort på lantmäteriets översiktskarta 1:250 000

gällande översiktsplan. Länsstyrelsen tycker det är positivt att ni har omprövat lämpligheten för Nossan Södra och konstaterat att området är mer lämpligt för klimatanpassning. Länsstyrelsen bedömer att den landsbygdsutveckling i strandnära läge som föreslås i översiktsplanen är förenlig med kraven i miljöbalken.

I den kommunomfattande översiktsplanen framförde Länsstyrelsen att det inte framgick tillräckligt tydligt hur de två föreslagna LIS-områdena påverkade befintliga naturvärden. Länsstyrelsen vill uppmana er att mer detaljerat redovisa vilka naturvärden som finns inom Nossan norra och hur dessa kan påverkas av framtida markanvändning. En slutlig bedömning av olika delar inom områdenas lämplighet får göras i kommande detaljplaneprocess när naturinventering och planförslag tagits fram.

Mellankommunala frågor

Länsstyrelsen bedömer att den i planen föreslagna mark- och vattenanvändning som berör andra kommuner samordnas på lämpligt sätt.

Hälsa och säkerhet eller risken för olyckor, översvämning eller erosion

Planen bedöms inte medföra några sådana problem avseende människors hälsa och säkerhet eller risken för olyckor, översvämning eller erosion att det i ett senare planeringsskede ska ge Länsstyrelsen anledning att ingripa enligt 11 kap. PBL. Det förutsätter att kommunen följer de rekommendationer som översiktsplanen lyfter fram.

Länsstyrelsen anser att utbyggnadsriktningen för bostäder i öster och nya verksamheter fortsatt koncentreras i söder, separerat från bostäderna, är ett bra sätt att minska risker och olägenheter för människor. Den fördjupade översiktsplanen innehåller även ställningstaganden om att nya tekniska anläggningar ska placeras på lämplig plats med avseende på klimatförändringar som stigande vattennivåer och risk för ras och skred samt med erforderliga skyddsavstånd till angränsande verksamheter och bebyggelse.

Farligt gods

Inne i centrala Nossebro finns en drivmedelsstation vilken tar emot transporter med farligt gods via Storgatan och centrala Nossebro.

Väg 186 som går genom kommunen är sekundär transportled för farligt gods. I handlingen framgår det att inom riskhanteringsavståndet 150 m från en transportled för farligt gods behöver en riskbedömning göras.

Riskbedömningen kan resultera i lämpliga skyddsavstånd och riskreducerande åtgärder beroende på vilken typ av verksamhet som planeras inom riskhanteringsavståndet.

Översvämning

Översvämning och klimatanpassning

I planen presenteras ett väl genomarbetat underlag där stor vikt lagts vid att arbeta in klimatanpassningsåtgärder i förslaget. Detta anser Länsstyrelsen är positivt för att skapa en robusthet i utvecklingen av Nossebro. Förslaget reserverar översvämningssytor runt Nossan och Stallbäcksån. Ni presentera också bra strategier för hur grönstrukturen kan bevaras och utvecklas för att möjliggöra ytor för hantering av vatten och reglering av höga temperaturer.

Utvecklingsområde **B6 Kransbyn** planeras dock att ligga intill Stallbäcksån där det finns en känd översvämningssproblematik. Ni behöver förtydliga hur hänsyn ska tas till riskerna och konsekvenserna vid en översvämning vid planering av detta bostadsområde. Länsstyrelsen använder sig av handboken [Stigande vatten](#) där bebyggelse planeras utifrån olika planeringszoner. Utgångspunkten är att bostäder ska placeras i den högsta planeringszonen vilket motsvarar planeringsnivåer som ligger högre än den beräknade högsta vattennivån för vattendraget.

Skyfall

Som ett underlag i klimatanpassningsarbetet har ni gjort en skyfallskartering för att se hur olika områden kan påverkas av ett skyfall. Skyfallsanalysen har varit ett planeringsunderlag på översiktlig nivå vid utpekande av de utredningsområden för bostäder och verksamheter som föreslås. Detta anser Länsstyrelsen är positivt.

I förslaget anger att i efterföljande skede krävs fördjupade studier inför fortsatt planering för att säkerställa en robust utveckling av Nossebro.

Länsstyrelsen förordar generellt att risker kopplat till skyfall bäst hanteras på en övergripande nivå och inte inom enskilda detaljplaner. Detta för att för att få till helhetslösningar som fungerar för större områden. Länsstyrelsen rekommenderar att ni arbetar vidare med resultatet från skyfallskarteringen i den fördjupade översiktsplanen genom att exempelvis reservera öppna tillgängliga ytor som kan fungera som fördröjningsytor vid ett skyfall och markera skyfallsstråk där det är lämpligt att avleda vatten vid ett skyfall för att styra och transportera regnvatten.

Resultaten från skyfallskarteringen visar att flera av de större vägarna genom orten drabbas av översvämningar vid ett skyfall vilket kraftigt begränsar framkomligheten. Länsstyrelsen anser att ni måste arbeta vidare med att säkerställa framkomligheten vid händelsen av ett skyfall.

Geoteknik

Den fördjupade översiktsplanen ger en god bild av de geotekniska säkerhetsfrågorna inom planområdet. Ni har även tagit ställning till att marken i anslutning till Nossan är mest lämplig som översvämningssytor. Fortsatt arbete i denna fråga är att identifiera och redovisa om det finns någon befintlig bebyggelse som behöver åtgärdas med avseende på risk för ras, skred och erosion, se yttrande från Statens geotekniska institut.

Farliga verksamheter

I handlingarna nämns en potentiellt flytt av befintligt värmeverk till verksamhetsområdet i söder. Detta skulle medföra mindre tung trafik och störningar i Stallaholmsområdet. Dessa planer kan med fördel konkretiseras i förslaget. Vid planering av nytt värmeverk behöver hänsyn tas till risker och påverkan på omgivningen.

Förorenade områden

Förslaget innehåller en bra beskrivning av förorenade områden i konsekvensdelen. Ni bör vidareutveckla förslaget genom att tydligare redovisa föreningsituationen under enskilda exploateringsområden.

Områdesspecifika synpunkter

B4 Bärebergsvägen

I industriområdet söder om utredningsområdet har det funnits en bensinstation och bilskrotning. Området ska vara sanerat men det kommer behövas utföras utredningar för området för att undersöka om föroreningar spridit sig till närliggande mark.

Bullerutredningar kommer att behöva genomföras.

Eftersom det finns el-ledningar vid utbyggnadsområdet behöver ni utreda eventuell påverkan genom elektromagnetisk strålning.

Nossebro avloppsreningsverk ligger ca 300 m väster om området. De behöver undersökas om avloppsreningsverket påverkar området med exempelvis lukt.

B5 Björkheden östra

Ni kommer behöva utreda om marken är lämplig för bostäder utifrån att det finns risk för markföroreningar eller att område med tipp läcker föroreningar i omgivningen. Det finns två områden med potentiella markföroreningar i anslutning till området:

1. Krusegården (Nossebrotippen) som varit en avfallsdeponi för avfall och mellanlagring av farligt avfall (Blå prick i kartan nedan)
2. Nossebro avfallsanläggning är en gammal tipp med en återvinningsstation (Röd triangel i karta nedan).



Även här behöver elektromagnetisk strålning från el-ledningar utredas.

B6 Kransebyn och V2 Necksområdet väster

Det bör i beskrivningen av områdena framgå att de väster om **B6 Kransebyn** planeras för verksamheter. Länsstyrelsen anser att det kan vara problematiskt att planera för verksamheter och bostäder utan att det finns ett tillräckligt skyddsavstånd. Verksamheter kan behöva ta hänsyn till bostäder och det kan hindra utveckling och expansion av företag.

När det gäller **V2 Necksområdet väster** framkommer det inte att det kan finnas bostäder nära området som man behöver ta hänsyn till vid planeringen.

Länsstyrelsens rådgivande synpunkter - övriga allmänna intressen

Befolkning, bebyggelse och boende

Planen utgår från en önskad befolkningsökning på 1500 invånare fram till år 2040. Med hänsyn till att befolkningsutvecklingen varit cirka 3 procent det senaste tio åren bedöms planberedskapen i fördjupade

översiktsplanen vara väl tilltagen. Det är därför bra att ni presenterar en etapputbyggnad. För att hushålla med mark och vatten är det viktigt att ni följer denna.

I förslaget presenteras en ny lokalisering av skola. Den föreslagna lokaliseringen innebär ett ianspråktagande av jordbruksmark och följdinvesteringar som en ny gång- och cykelbro över Nossan. Ni framhåller att skolan placering bidrar med liv i centrum dagtid men samtidigt gör området tomt under eftermiddagar, kvällar och helger.

Länsstyrelsen kan på erhållet underlag inte se att denna lokalisering är den från allmän synpunkt bäst lämpade markanvändning. I motiveringen framgår det inte vilka konsekvenser en flytt får utifrån bland annat ett barnperspektiv, kulturmiljöperspektiv eller för trafiken och möjligheten för barn att självständigt ta sig till skolan. Ni behöver utveckla er motivering till varför denna lokalisering har valts av de alternativ som presenteras i miljöbedömning. Ta gärna stöd av Boverkets vägledning [Utveckla förskolor och skolors fysiska miljö](#).

För Nossebro centrum föreslås en förtätning med blandade funktioner som ska föregås av ett program eller annan övergripande planering. Detta är en bra idé att på en mer detaljerad nivå studera markanvändningen i centrum då Nossebro har en unik förutsättning med marknaden som kräver sitt utrymme. Ett underlag som visar på hur attraktiviteten i centrum kan öka och hur en väl avvägd förtätning bör ske kommer vara ett viktigt underlag för att kunna genomföra den etapputbyggnad förslaget förordar.

Infrastruktur och transporter

Den fördjupade översiktsplanen beskriver många goda ambitioner med avseende på hållbart resande med tonvikt på gång- och cykelvägar och kollektivtrafiksatsningar.

Ett område i söder reserveras som **Utredningsområde väg**. Den nya vägen föreslås att etappvis byggas ut för att i framtiden slutligen fungera som en ringled. Trafikverket tolkar denna beskrivning av vägen och utbyggnaden som att denna väg blir en kommunalgata och finansieras till fullo av framtida kommunal exploatering.

Den nya vägen kan ha positiva miljöeffekter i Nossebro centrum då belastningen av tung trafik bedöms minska. Samtidigt kommer den innebära ett stort markanspråk och ta jordbruksmark i anspråk. Länsstyrelsen har inget emot att planen reserverar ett utredningsområde för vägen men anser att ni tydligare bör beskriva och motivera när denna ringled kan sägas vara motiverad. Ni bör också resonera kring om det

finnas andra åtgärder i befintligt vägnät som skulle kunna förbättra situationen i centrum.

Kulturmiljövård

Nossebro är ett ungt samhälle med en intressant historia som visar hur ett municipalsamhälle växte kraftigt i anslutning till järnvägen. Samrådsförslaget innehåller en övergripande historieberövning och nämner på vissa håll enskilda byggnader som värdefulla.

Planen inleds med redogörelse för bland annat miljömålen och politikområdet gestaltad livsmiljö. Båda dessa målområden omfattar kulturmiljövärden och kulturarv. Indikatorn för skyddad bebyggelse inom miljömålet God bebyggd miljö visar att endast fem byggnader i Nossebro omfattas av skyddsbestämmelser i detaljplan.

Samrådsförslaget nämner på vissa ställen byggnader som har kulturhistoriska värden – under rubrikerna ”Värden och hänsyn”. Några ställningstaganden om hur hänsyn ska tas framgår dock inte.

I avsnittet för ”Utgångspunkter” anges att kulturarvet ingår i politikområdet gestaltad livsmiljö. När gestaltad livsmiljö sedan redogörs för i planens övriga delar så lyfts inte kulturarvet/kulturmiljövärden fram med tillräcklig tydlighet.

I konsekvensbeskrivningen anges att planförslaget beaktar *”befintliga kvaliteter, bland annat de kulturmiljöer som är viktiga för att förstå Nossebros historia, samtidigt som de sätter ramarna för dagens utveckling”*. Länsstyrelsen anser att förslaget behöver tydliggöra och konkretisera hur hänsyn ska tas och hur kulturmiljövärdena ska hanteras.

En flytt av skolan kommer att påverka förståelsen för municipalsamhällets historiska utveckling. Konsekvenserna av eventuell flytt och rivning av skolans behöver bedömas och beskrivas tydligare.

Länsstyrelsen uppmanar er att arbeta vidare med och integrera kulturmiljövärdena tydligare i fördjupningen av översiktsplanen. Kulturmiljövärdena är en resurs i samhällsutvecklingen och en utgångspunkt i arbetet med gestaltad livsmiljö. Värdena ska bevaras, användas och utvecklas. Att betrakta kulturmiljövärdena som en resurs ger en möjlighet att uppnå fler av de mål som ni satt upp i planförslaget.

Länsstyrelsen anser att det är mycket angeläget att ta fram den kulturvårdsplan som nämns. Länsstyrelsen har möjlighet att ge bidrag till detta arbete och välkomnar en dialog inför en eventuell bidragsansökan.

Upplysning; I avsnitt **B1 Kerstinsås** är fel fornlämning benämnd (L1963:9097)

Naturmiljö och områdesskydd

Planförslaget innehåller en bra redovisning av befintliga naturvärden och ekosystemtjänster. Att marken längs med Nossan reserveras som mark för klimatanpassning och natur är mycket positivt.

Nossan omfattas av strandskydd. Vid framtagande av nya detaljplaner som idag är detaljplanelagd kommer strandskydd att inträda. Detta kan beröra den centrumutveckling ni planerar för. Ni har lyft att så är fallet för kvarnen men detta berör alla områden inom 100 meter från vattendraget.

Vid området **B3 Strandgatan** kommer strandskyddet inträda i ny detaljplan. Ni bör ange vilket särskilt skäl ni anser är tillämpligt. Länsstyrelsen vill hänvisa till vår vägledning [Strandskydd – råd till kommunerna](#).

Areella näringar

Denna fördjupade översiktsplan är ett steg i rätt riktning att utreda jordbruksmarken i översiktsplaneringen. Det resonemang som förs om lokaliseringalternativ är ett bra underlag inför kommande detaljplaner. Detsamma gäller den etapputbyggnad som det planeras för.

Resonemanget skulle kunna varit tydligare genom att för- och nackdelar för respektive områdesalternativ visats i tabellformat i stället för löpande text.

Kontaktuppgifter

Välkommen att kontakta mig, Torun Signer, för frågor på telefon 010-2244255 eller via e-post torun.signer@lansstyrelsen.se. Ange ärendets diarienummer 48311-2022 i ämnesraden för e-post.

Det går även bra att ringa till Länsstyrelsens växel, telefon 010-224 40 00.

Beredning

Beslutet har fattats av funktionschefen Nina Kiani Janson med planhandläggare Torun Signer som föredragande. Företrädare för landsbygdsavdelningen, miljöskyddsavdelningen, naturavdelningen, samhällsavdelningen och vattenavdelningen har bidragit till beredningen av detta yttrande. Yttrandet utgör statens samlade uppfattning om planförslaget.

Denna handling har godkänts digitalt och saknar därför namnunderskrift.

Så här hanterar Länsstyrelsen personuppgifter

Information om hur vi hanterar dessa finns på
www.lansstyrelsen.se/dataskydd.

Yttranden för kännedom

Luftfartsverket
Svenska kraftnät
Statens geotekniska institut
Post- och telestyrelsen
Skogsstyrelsen
Trafikverket

Kopia av beslutet till

Försvarmakten,
Luftfartsverket,
Post- och telestyrelsen,
Skogsstyrelsen,
Svenska Kraftnät,
Statens Geotekniska Institut,
Trafikverket,
Länsstyrelsen/
Enheten för samhällsskydd och beredskap
Kulturmiljöenheten
Landsbygdsenheten
Miljöskyddsavdelningen
Naturavdelningen
Samhällsbyggnadsenheten
Vattenavdelningen

Essunga kommun
kommun@essunga.se

YTTRANDE I ÄRENDE LM2022/056635

DATUM: 2023-01-30
KOMMUN: ESSUNGA
SKEDE: SAMRÅD
ERT ÄRENDE: KS 2021/187
LÄN: VÄSTRA GÖTALANDS LÄN

Fördjupning av översiktsplanen för Nossebro - den nära småstaden 2040

Vid genomgång av planförslagets handlingar, har följande noterats:

Lantmäteriets synpunkter

Lantmäteriet har av nedanstående skäl inte granskat den aktuella översiktsplanen och lämnar därför inga synpunkter.

Lantmåterimyndigheten har ingen lagstadgad skyldighet att granska översiktsplaner och dessa berör normalt sett endast indirekt Lantmäteriets kommande arbete. Många av de ställningstaganden som beskrivs i översiktsplaner kommer i och för sig att innebära förändringar i fastighetsindelningen eller att fastighetsanknutna rättigheter (servitut, ledningsrätter, gemensamhetsanläggningar etcetera) kommer att bildas eller ombildas. Omfattningen av dessa behov kommer dock att konkretiseras i senare skeden, till exempel då områden detaljplanläggs. Lantmäteriet genomför däremot granskning i detaljplaneprocessen.

För Lantmäteriet

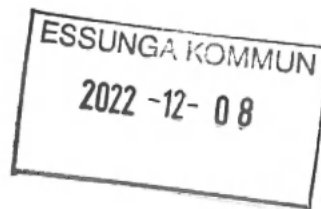
Cecilia Svensson

Skriv ditt namn här

Kopia till:

vastragotaland@lansstyrelsen.se

Läs hur Lantmäteriet hanterar dina personuppgifter på vår webbplats
www.lantmateriet.se/personuppgifter, eller genom att kontakta kundcenter på 0771-63 63 63 eller
kundcenter@lm.se



2022-12-01

Essunga kommun
Kommunstyrelsen
465 82 NOSSEBRO

LFV:s yttrande angående fördjupning av översiktsplanen Nossebro i Essunga kommun

Härmed överlämnas LFV/ANS yttrande över i rubriken nämnda remiss.

Med vänlig hälsning

för Pär Oberger
Enhetschef CNS

Dokumentnummer
D-2022-310969

Ärendenummer
Ä-2022-018169

Ert datum
2022-11-23

Er beteckning
Synpunkter Fördjupad
översiktsplan Nossebro".

Handläggare
Edman, Lovisa

Sekretess
OSL 18 kap 8 § Bevakn &
säkerhet

2022-12-01

Remissvar:

LFV vill i egenskap av sakägare för CNS-utrustning avge följande yttrande:

I den fördjupade översiktsplanen nämns ingenting om flyghinder för den civila luftfarten, endast Försvarsmaktens regler nämns. Vad som gäller avseende civil luftfart bör nämnas i alla översiktsplaner för att säkerställa att både LFV och Försvarsmakten remitteras i dessa ärenden. LFV vill påminna Essunga kommun om att följande gäller för civil luftfart:

Alla byggnadsobjekt oavsett typ som master, torn, pyloner, skyltar, konstverk, byggnader etc. som är högre än 20 meter över mark eller vattenytan skall remitteras till LFV. Detta gäller oavsett position på svenskt territorium. Befinner sig objektet till havs eller i insjö skall även Kustbevakningen i Karlskrona remitteras.

LFV vill att vår elektroniska blankett används i dessa ärenden. Blanketten finns att ladda ner på: <https://www.lfv.se/tjanster/luftrumstjanster/cns-analys> under länken märkt "blankett för CNS-analys". Vi behöver endast en korrekt ifylld blankett i dessa ärenden, ej en massa underlag från mastuppsättare, vindkraftsuppsättare etc. Sådant underlag är inte relevant för oss och tar bara tid och resurser att registrera. LFVs remisstjänst i dessa ärenden benämns CNS-analys.

Observera att som en konsekvens av ovanstående skall även alla vindkraftverk som är högre än 20 meter över mark eller vattenyta, oberoende av position, remitteras till LFV. Detta gäller överallt, även inom områden speciellt utpekade för vindkraft.

LFV vill dock inte ha remisser som rör byggnation lägre än 20 meter över mark eller vattenytan och ber kommunerna att sortera ut de ärenden som gäller byggnation högre än 20 meter över mark eller vattenytan.

Samråd skall alltså inte enbart ske med Försvarsmakten när det gäller höga objekt utan även med LFV för civil luftfart. Vidare skall alltid samråd ske med berörda flygplatser inom 60 km radie från det objekt som är högre än 20 meter över mark eller vattenytan som skall uppföras.

Detta yttrande gäller på utfärdandedatum. LFV förbehåller sig rätten att revidera yttrandet vid ny prövning om regelverk gällande störningar på CNS-utrustning förändras, eller om ny CNS-utrustning etableras i hindrets närhet.

Med CNS-utrustning menas utrustning för kommunikation, navigation och övervakning (Communication, Navigation, Surveillance). Analysen grundar sig på Svensk Standard 447 10 12 utgåva 1:1991 "Skyddsavstånd för luftfartsradiosystem mot aktiva och passiva störningar för elektrisk kraftöverföring och tågdrift", Standardiseringskommissionen i Sverige, samt på ICAO DOC 015.

VIKTIGT: I vårt remissvar har LFV inte analyserat konsekvenser för flygvägar till och från flygplatser, samt om CNS-utrustning ägd av flygplats kan riskera att bli påverkad. Berörda flygplatser skall därför alltid tillfrågas som sakägare om byggnadsverk över 20 meter ingår i planer, eller om flygplatserna av annan anledning misstänks kunna bli påverkade av en etablering. Med berörd flygplats avses att etableringen hamnar inom flygplatsens MSA-yta ca 60 km ut från flygplatsen. MSA är den hinderyta som är störst och står för "Minimum Sector Altitude".

LFV erbjuder produkten Flyghinderanalys, där vi utför kontroll av flygvägar, luftrum och all tänkbar radioutrustning för luftfarten. För mer information, se www.lfv.se/flyghinderanalys.

Flyghinderanalys

Ska du uppföra mast, vindkraftverk, mobilkran eller byggnadsverk högre än 20 meter alternativt skicka in planhandlingar? Läs då detta!

Enligt Trafikverkets hemsida bör en lokaliseringsbedömning göras, på LFV kallar vi den för flyghinderanalys. Om du av någon anledning inte vill ha en flyghinderanalys utförd, men ändå efterhöra om LFV har något att erinra, kan du skicka in en **begäran om CNS-analys**. Kom ihåg att flygplatserna kräver en utförd flyghinderanalys för att de ska tillstyrka etablering av hinder högre än 20 meter. En flyghinderanalys är alltid avgiftsbelagd.

HUR GÅR MAN TILL VÄGA?

För att underlätta hanteringen och därmed förkorta handläggningstiden för flyghinderanalyser och CNS-analyser, vill vi göra er uppmärksamma på två mycket viktiga punkter:

1. RÄTT benämning av vad ni vill ha utfört

Använd endast formuleringen **Beställning av flyghinderanalys** om du önskar en komplett (avgiftsbelagd) analys av om byggnadsobjekt kommer att få någon påverkan på flygplatser, in- och utflygningssvägar, luftrum, kommunikationsutrustning, navigationsutrustning och radarutrustning. I denna analys inkluderas CNS-analys av LFVs egna utrustning. Mer information och prislister hittar du på länken angiven nederst i dokumentet.

Använd endast formuleringen **Remiss CNS-analys** om du enbart vill efterhöra om LFV har något att erinra mot etableringen med hänsyn tagen till LFVs egna utrustning. I denna analys finns ingen information om hur etableringen påverkar flygtrafiken.

Använd vår blankett för CNS-analys vid beställningen.

2. RÄTT inskickat elektroniskt format

Skicka i elektroniskt format med epost till: **lfvcentralregistratur@lfv.se**

I yttersta undantagsfall per post till: **LFV 601 79 Norrköping**

Skicka koordinatlistor i Excel- eller Wordformat. Resterande information i öppet format (ej scannade filer).

Ange objektets exakta position/koordinater i: RT 90 X 7, 2,5 gon V eller SWEREF 99 TM N, E eller SWEREF 99 (WGS 84). Undvik lokala koordinatsystem som SWEREF 99 18 00. **Se till att ni anger exakt koordinatsystem som är använt för objektet, gissa inte om ni är osäkra.**

VIKTIGT! ANGE TERRÄNGHÖJD METER ÖVER HAVET (Z) FÖR HINDRETS PLACERING.

Möjlighet finns att beställa analys av ett område, såsom vindkraftpark. Som komplettering till koordinatlistor tar vi tacksamt emot shape-filer (.shp) för stora områden, vindkraftsparker, kraftledningar etc. Blanketter för beställning av flyghinderanalys hittar du via länken nedan. Om du inte använder LFVs blankett, var noga med att all information motsvarande den som finns på LFV-blankett, finns med i din ansökan.

Här hittar du blanketter för beställning av analyser under rubrik "Ladda ner":

www.lfv.se/tjanster/luftrumstjanster/flyghinderanalys/sa-har-gor-du

www.lfv.se/tjanster/luftrumstjanster/cns-analys

KONTAKT: Flyghinderanalyser 011-19 25 22
CNS-analyser 011-19 22 13



För betydligt mer utförlig information till dig som skickar in material avseende flyghinder, besök oss på:

www.lfv.se/tjanster/luftrumstjanster

INFORMATION OM SEKRETESS FÖR SÄKERHETSÅTGÄRDER FÖR DEN CIVILA LUFTFARTEN

Enligt 18 kap. 8 § p 5 offentlighets- och sekretesslagen (2009:400) (OSL) gäller sekretess för uppgift som lämnar eller kan bidra till upplysning om säkerhets- eller bevakningsåtgärd, om det kan antas att syftet med åtgärden motverkas om uppgiften röjs och åtgärden avser den civila luftfarten.

Luftfartsverkets remissvar kan innehålla information om säkerhetsåtgärder för den civila luftfarten som skulle kunna medföra skada om dessa uppgifter skulle röjas för obehöriga personer. Vi ber er därför ha detta i åtanke när ni hanterar Luftfartsverkets remissvar.

Uppgifter som i regel omfattas av sekretess är uppgifter om var kommunikationsutrustning, navigationsutrustning eller radar- och övervakningsutrustning är belägen (geografisk position), bevakningsåtgärder för sådana anläggningar (information om tillträdeskontroller, avgränsningar och liknande) eller information om hur en anläggning fungerar eller används och teknisk information om anläggningen (uppgifter om konsekvenser för den civila eller militära luftfarten).



Datum	Vår referens	Sida
2023-01-10	SK1	1(2)
Ert datum	Er referens	
2022-11-23	Översiktsplan Nossebro	

Avdelningen för säker kommunikation

PTS har av Länsstyrelsen i Västra Götaland ombetts att inkomma med synpunkter på översiktsplan avseende Nossebro.

PTS är central förvaltningsmyndighet med ett samlat ansvar – sektorsansvar – inom områdena post och elektronisk kommunikation. Inom ramen för detta arbete skall PTS bland annat:

- främja tillgången till säkra och effektiva elektroniska kommunikationer enligt de mål som anges i lagen (2003:389) om elektronisk kommunikation
- verka för robusta elektroniska kommunikationer och minska risken för störningar, inbegripet att upphandla förstärkningsåtgärder, samt verka för ökad krishanteringsförmåga
- verka för att tillgodose totalförsvarets behov av post- och elektronisk kommunikation under höjd beredskap, och stärka samhällets beredskap mot allvarliga störningar i näten för elektronisk kommunikation i fred

Regeringen presenterade i oktober 2011 sin digitala agenda för Sverige. Det övergripande målet i agendan är att Sverige ska vara bäst i världen på att utnyttja digitaliseringens möjligheter. År 2016 presenterade regeringen en ny bredbandsstrategi ”Sverige helt uppkopplat 2025” där det kortsiktiga målet är att 95 procent av alla hushåll och företag bör ha tillgång till minst 100 Mbit/s år 2020. På längre sikt är målen att 98 procent av alla hushåll och företag i hela Sverige bör ha tillgång till minst 1 Gbit/s senast år 2025 samt att det bör finnas tillgång till stabila mobila tjänster av god kvalitet där människor normalt befinner sig senast år 2023.

Post- och telestyrelsen

Postadress:
Box 6101
102 32 Stockholm

Besöksadress:
Hälsingegatan 38
113 43 Stockholm

Telefon: 08-678 55 00
Telefax: 08-678 55 05
pts@pts.se

En robust och välutbyggd it-infrastruktur är viktig för att trygga välfärden. It är en central infrastruktur som ligger till grund för många andra områden. En väl fungerande och utbyggd it-infrastruktur ger goda förutsättningar för bland annat näringslivsutveckling, sysselsättning, forskning och innovationer, vård och omsorg, miljö och klimat, utbildning och kompetensförsörjning samt social delaktighet. Av denna anledning anser vi även att it-infrastrukturen måste in i samhällsplaneringsprocessen på regionnivå samt i alla kommuner. Om inte it-infrastruktur beaktas i samhällsplaneringen finns risken att de tjänster som är beroende av infrastrukturen inte når ut till användarna. Lagändringen i Plan- och bygglagen (PBL) från maj 2011, stärker även detta.

PTS har inte tillgång till detaljinformation om hur operatörer och andra ledningsägare utformar sina nät utan hänvisar till de operatörer och ledningsägare som blir berörda inom aktuellt område för ytterligare information.

I detta fall kan det vara lämpligt att kontakta nationella bredbandsaktörer samt aktuella regionala och lokala bredbandsaktörer. Kommunen bör ha en förteckning över vilka befintliga ledningsägare som blir berörda eller liknande funktion. Exempelvis bredbandskoordinatorer bör ha information om potentiella ledningsägare gällande elektroniska kommunikationer.

Sedan december 2010 finns ett system för begäran om ledningsanvisning, "ledningskollen.se". För att identifiera vilka som är berörda ledningsägare kan en förfrågan skickas via <https://www.ledningskollen.se/>

PTS har i tidigare skrivelse (med hemlig bilaga 2012-01-23 dnr: 03-16005) till respektive länsstyrelse lämnat uppgifter om teleanläggningar som är att anse som riksintressen i enlighet 3 kap 8 § miljöbalken och 2 § p. 9 förordningen (1998:896) om hushållning med mark- och vattenområden m.m.

Om planen innebär uppförande av vindkraftverk, kan dessa i vissa fall påverka mottagningen av radiosignaler på ett negativt sätt, speciellt gäller detta för radiolänkförbindelser. PTS rekommenderar därför att ett samrådsförfarande genomförs mellan vindkraftsbolag och de radiolänkoperatörer som blir berörda av vindkrafts-etableringen för respektive område för att minimera störningsriskerna. Inför ett sådant samråd kan PTS bidra med information om vilka de berörda radiolänkoperatörerna är.

PTS har inga ytterligare synpunkter.



Essunga kommun,
465 82 Nossebro

Fördjupning av översiktsplanen för Nossebro i Essunga kommun 2022-2040.

Räddningstjänsten Västra Skaraborg har tagit del av handlingen ”*Fördjupning av Översiktsplanen för Nossebro Essunga kommun 2022-2040*” och har inga synpunkter på handlingens innehåll.

RÄDDNINGSTJÄNSTEN VÄSTRA SKARABORG

Daniele Coen
T.f. enhetschef förebyggande

Adress

Räddningstjänsten Västra Skaraborg
Tornväktargatan 2
531 62 LIDKÖPING vid Vänerm

Telefon

0500-42 40 15
Fax
0510-770 839

Org.nr

212000-1694
VATnr
SE212000169401

E-post

daniele.coen@rtos.se
Internet
www.rvs112.se



Vår referens
Karin Bergdahl

Mottagare
Länsstyrelsen Västra Götalands län
vastragotaland@lansstyrelsen.se

Fördjupad översiktsplan för Nossebro, Essunga kommun

Yttrande över samrådshandling

Statens geotekniska institut (SGI) har från Länsstyrelsen i Västra Götalands län erhållit rubricerad översiktsplan med begäran om yttrande. SGI:s yttrande avser geotekniska säkerhetsfrågor såsom ras, skred, erosion och geotekniska frågeställningar kopplade till översvämning. Grundläggnings- och miljötekniska frågor, såsom hantering av radon, ingår inte.

Kommunen anger att ”planen ska ge vägledning i utvecklingen av mark- och vattenområden i Nossebro tätort. Planen ska också vara ett verktyg i kommunens arbete med detaljplaner och bygglov och vara ett underlag för hur den bebyggda miljön ska utvecklas och bevaras.”

Underlag:

- 1 Fördjupning av översiktsplanen för Nossebro, Essunga kommun 2022-2040

SGI:s synpunkter

De geologiska förhållandena inom området utgörs huvudsakligen av flack mark med lera och silt som delvis täcks av finsand och sand. I nordväst och nordost finns stråk med berg och morän som sticker upp ur leran. Vattendragen Nossan och Stallbäcken rinner igenom området.

Allmänt anser SGI att i en översiktsplan ska geotekniska förutsättningar översiktligt redovisas med avseende på geotekniska riskfaktorer (t.ex. risker för ras/skred i berg/jord, erosion och översvämning). Dessa faktorer kan vara avgörande för lämpligheten utifrån ett geotekniskt perspektiv och de bör därför redovisas tidigt i planprocessen. Grova värderingar kan göras utifrån bl.a. geologiska och topografiska kartor.

Vidare vill vi framhålla vikten av att vid strategiska beslut om markanvändning vid översiktlig planering, måste markens lämplighet för avsett planändamål värderas utifrån livslängden hos bebyggelse, anläggningar etc. Förväntade effekter av ett förändrat klimat måste således beaktas. Klimatscenarierna indikerar att för de kommande 100 åren kan ökad nederbörd förväntas leda till ökade flöden och förhöjda nivåer i vattendrag och havet. Detta kan öka riskerna för ras, skred, stranderosion och översvämningar, vilket bör värderas vid bedömning av framtida markanvändning (för såväl befintlig som tillkommande bebyggelse).

Översiktsplaner som påbörjas efter 1 augusti 2018 ska enligt PBL redovisa kommunens syn på risken för skador på den byggda miljön till följd av klimatrelaterade olyckor som till exempel översvämning, ras, skred och erosion samt hur sådana risker kan minska eller upphöra.

Statens geotekniska institut

581 93 LINKÖPING
Besöksadress: Olaus Magnus väg 35

Telefon: 013-20 18 00
E-post: sgi@sgi.se

Bankgiro: 5211-0053
Org.nr: 202100-0712



Kommunen ger i handlingen en god beskrivning av och förståelse för de geotekniska säkerhetsfrågorna, även ur ett klimatförändringsperspektiv. Bland annat sägs att:

- *"Ett förändrat klimat med ökade vattenflöden, översvämningar och erosion får konsekvenser för markens stabilitet. I Nossebro finns risk för ras, skred och erosion längs med Nossan och Stallabäcken.*
- *Nossebro utveckling måste anpassa sig till de effekter som ett förändrat klimat medför både nu, men också på 20, 50 och 100 års sikt. Klimatförändringarna kommer att generellt att ge mildare och blötare vintrar samt varmare och torrare somrar med återkommande kraftigare skyfall. Till följd av den pågående klimatförändringen måste kommunen ta sitt ansvar och planera och anpassa Nossebro efter de ökade riskerna med översvämningar, ras, skred och erosion längs med Nossan och Stallabäcken samt effekter av värmeböljor.*
- *Strandmiljöerna utgör naturliga översvämningssytor och är på sina håll skred, ras och erosionsbenägna. Värdet av dessa ytor ur klimatanpassningssynpunkt lyfts i planen och områden reserveras som ej lämpliga att bygga bostäder på. Här kan istället vattnet ta plats och vid ett framtida behov kan skydd planeras.*
- *Nya tekniska anläggningar ska placeras på lämplig plats med avseende på klimatförändringar som stigande vattennivåer och risk för skred samt med erforderliga skyddsavstånd till angränsande verksamheter och bebyggelse.*
- *Vid utpekandet av nya utredningsområden för bebyggelse- och verksamheter har skyfallsanalysen och geotekniskt underlag (stabilitetskartering) beaktats på en översiktlig nivå. I efterföljande skede krävs fördjupade studier inför fortsatt planering för att säkerställa en robust utveckling av Nossebro.*
- *En översiktlig riskbedömning enligt 3:5 § PBL har gjorts där både den byggda miljön och den planerade bebyggelsen studeras utifrån idag tillgängliga underlag så som skyfallskartering och geotekniskt underlag kopplat till ras, skred och erosion. En översiktlig stabilitetsutredning har gjorts för Nossan och Stallabäcken (MSB 2008). Resultatet visar att det finns områden med risk för ras och skred vid vattendragen.*
- *Spår av mindre erosion utefter Nossan kan ses på enstaka ställen och ett område om ca 50 m på respektive sida av Nossan har pekats ut som område med förutsättningar för skred av Sveriges geologiska undersökning (SGU) i samarbete med Statens geotekniska institut (SGI).*
- *Vid planering och byggande måste stabiliteten kartläggas genom geotekniska utredningar i områden där det finns risk för bristande stabilitet. För att förhindra erosion kan erosionskydd behöva studeras och utföras, exempelvis vid nya lägen för passager över Nossan."*

SGI vill här lyfta frågan om det finns områden med befintlig bebyggelse som behöver åtgärdas med avseende på risk för ras, skred och erosion, och en beskrivning av genomförandet av de åtgärderna.

Ärendets handläggning

Beslut i detta ärende har tagits av Enhetschef Maria Kristensson, efter föredragning av geolog Karin Bergdahl.

STATENS GEOTEKNISKA INSTITUT
Planenheten
Enligt uppdrag

Karin Bergdahl

Statens geotekniska institut

581 93 LINKÖPING
Besöksadress: Olaus Magnus väg 35

Telefon: 013-20 18 00
E-post: sgi@sgi.se

Bankgiro: 5211-0053
Org.nr: 202100-0712

Länsstyrelsen i Västra Götalands län
vastragotaland@lansstyrelsen.se

Yttrande avseende fördjupning av översiktsplanen för Nossebro, Essunga kommun

Vi har tagit fel på datum som yttrandet skulle vara er tillhanda. Detta yttrande kommer till er för sent men vi väljer ändå att svara på remissen.

Skogsstyrelsen har inga stora synpunkter på presenterat underlag.

I det nordvästra området finns två skyddade skogsområden i form av naturvårdsavtal som markägare tecknat med Skogsstyrelsen och några oskyddade nyckelbiotoper och höga naturvärden. Dessa har tagits upp i planen och inga exploateringsförslag finns i dessa områden. Inför exploatering eller andra icke-skogliga åtgärder i dessa områden är det viktigt att samråd hålls med Länsstyrelsen. För skogliga åtgärder hålls samråden istället med Skogsstyrelsen.

I detta ärende har skogskonsulent Åsa Andersson beslutat.

Åsa Andersson

Framkomlighet och samhällsplanering
Planhandläggare
Yvonne Johansson

Länsstyrelsen Västra Götaland
vastragotaland@lansstyrelsen.se

Essunga kommun
kommun@essunga.se

2023-01-03

2022/3446

YTTRANDE

Yttrande angående samråd av den fördjupade översiktsplanen Nossebro- den nära småstaden i Essunga kommun

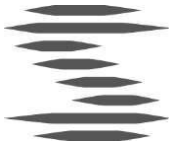
Svenska kraftnät har tagit del av handlingarna för rubricerat ärende och har följande synpunkter:

I Essunga kommun har Svenska kraftnät inga anläggningar tillhörande transmissionsnätet för el. Vi vill dock påminna om att all utbyggnad av elproduktion kräver anslutningsnät. Etablering av storskalig elintensiv verksamhet ställer krav på elnätsstrukturen i regionen. För att möjliggöra ytterligare uttag av el från transmissionsnätet kan ledtider för att få till stånd nya kraftledningar ta cirka 10 år, beroende på bland annat tillståndsprocesser kan det ta upp till 15 år innan en ny transmissionsnätsledning är i drift. Stora infrastrukturetableringar måste således alltid föregås av noggrann planering och samverkan med områdets berörda elnäsägare i ett tidigt skede och även med berörda aktörer. Det är regionnäsägaren som gör en initial bedömning av om verksamheten är så pass stor och elintensiv att det krävs förstärkningar på transmissionsnätsnivå. Efter den initiala bedömningen har regionnäsägaren och Svenska kraftnät en dialog om hur det önskade uttaget mest effektivt ska kunna tillgodoses. Svenska kraftnät ska involveras vid etablering av verksamheter som förbrukar mer än 100 MW.

För övergripande information rörande Svenska kraftnäts framtida planer för transmissionsnätet för el hänvisar vi till **Systemutvecklingsplan 2022-2031**. Dessa dokument finns publicerade på vår webbplats, www.svk.se

Svenska kraftnäts anläggningsobjekt finns att hämta via Geodataportalen, www.geodata.se, som WMS eller som en shape-fil. Informationen innehåller den geografiska positionen för Svenska kraftnäts ledningar, stolpar, stationer och stationsområden. Utöver den geografiska positionen finns uppgifter om förläggningssätt (luftledning, kabel etc.) och spänningsnivå för våra ledningar. Vid produktion av kartor där Svenska kraftnäts geografiska anläggningsinformation används ska följande copyrighttext framgå: "© Affärsverket svenska kraftnät".

Vänligen Yvonne Johansson



Handlingen har signerats digitalt och har därför ingen underskrift.

Information angående samråd och remisser till Svenska kraftnät

Svenska kraftnät önskar att ni vid remittering av kommande ärenden sänder fullständigt material till oss. Vi ser gärna att relevant lägesbunden data i form av shape- eller dwg-filer skickas till oss med information om vilket koordinatsystem de är skapade i. Exempel på detta kan vara detaljplanegränser och utredningskorridorer. Samråd skickas till: registrator@svk.se alternativt till: Svenska kraftnät, Box 1200 172 24 Sundbyberg



Detta dokument är digitalt signerat och har elektroniska underskrifter

För att kontrollera och verifiera alla elektroniska underskrifter,
använd tjänsten <https://validate.ciceron.cloud>

Applikation

Ciceron Document Signer 2 - PROD (backa2) 1.7.4.0 [Eid2-DSS]

From: patrik.alenklint@trafikverket.se
Sent: Tue, 24 Jan 2023 00:37:56 +0100
To: torun.signer@lansstyrelsen.se; Ess Kommun
Subject: Synpunkter Fördjupad Översiktsplan Nossebro
Categories: Att registrera

WARNING: Detta e-postmeddelande är skickat från en extern avsändare. Klicka ej på bifogade länkar eller dokument om du inte litar på avsändaren och kan bekräfta att meddelandet är säkert!

Trafikverkets yttrande över samrådshandling för fördjupad översiktsplan för Nossebro i Essunga kommun

Planupprättaren anger kommunens ambitioner att fram till år 2040 öka invånarantalet med ca 1500 personer. För att detta ska vara möjligt behövs ca 750 nya bostäder planeras.

Bostäder byggs österut och nya verksamheter koncentreras söder om samhället, separerat från bostäderna. Samtidigt föreslås att en ny väg söder om verksamheterna att anläggas, i syfte att avlasta Storgatan som går genom centrum.

Denna nya väg föreslås att etappvis byggas ut för att i framtiden slutligen fungera som en ringled. Trafikverket tolkar denna beskrivning av vägen och utbyggnaden som att denna väg blir en kommunalgata och finansieras till fullo av framtida kommunal exploatering.

Trafikverket finner det positivt att kommunen gjort en skyfallskartering för att se hur orten påverkas av ett 100-års regn. I planen föreslås ytor längs Nossan för klimatanpassning/översvämningsytor.

Planen beskriver många goda ambitioner inte minst med avseende på hållbart resande med tonvikt på gång- och cykelvägar och kollektivtrafiksatsningar.

Trafikverket har inget att erinra i detta skede av planen och ser fram emot det fortsatta arbetet.

Patrik Alenklint

Samhällsplanerare

Yttrande gällande Fördjupad översiktsplan för Nossebro

Västtrafik har tagit del av samrådshandling gällande fördjupad översiktsplan för Nossebro. Västtrafik yttrar sig ur ett hållbart resande-perspektiv, vilket kan inkludera alltifrån gång, cykel och kollektivtrafik till andra hållbara transportsätt.

Regionala mål och strategier, utgångspunkter för yttrandet

I Västra Götaland har det i bred samverkan tagits fram ett flertal mål och strategier som är regionens och kommunernas gemensamma prioriteringar vad gäller regionens utveckling. Övergripande är vision Västra Götaland – Det goda livet. Västra Götaland ska vara en attraktiv region att bo, verka och leva i och invånarna i Västra Götaland ska ha bra förutsättningar att ta del av arbete, utbildning och livskvalitet. Investeringar i transportinfrastrukturen ska bidra till att fler personer når en större arbetsmarknad och ge förutsättningar för effektiva och hållbara person- och godstransporter. I det regionala trafikförsörjningsprogrammet beskrivs den långsiktiga utvecklingen av kollektivtrafiken i Västra Götaland.

Kommentarer på den fördjupade översiktsplanen

Den strategiska inriktningen för *Bebyggelse* fastslår att ny bebyggelse framför allt ska tillkomma genom förtätning och att Nossebro ska växa enligt bebyggelseprincipen ”inifrån och ut”. Västtrafik ställer sig bakom denna utbyggnadsstrategi då den gynnar underlaget för kollektivtrafiken. Närhet till centrum där buss finns, bidrar till benägenheten att resa hållbart och välja bort bilen.

Nossebro har med avseende på storlek och topografi mycket goda förutsättningar för en hög andel cykelresor. Det är därför positivt att se hur FÖP:en uttrycker en vilja att fortsätta utveckla infrastrukturen för gång och cykel samt att hållbara färdmedel ska vara de prioriterade trafikslagen inom kommunen. Det är också positivt att planen belyser vikten av att utveckla sammanhängande gång- och cykelstråk. I tätorter med förhållandevis korta avstånd är gång och cykel de viktigaste hållbara alternativen för transport till skolor, arbetsplatser och service.

Västtrafik ser fram emot fortsatt samverkan med kommunen kring utvecklingen av Nossebro med den gemensamma målsättningen om ett ökat hållbart resande och en attraktiv kollektivtrafik.

Med vänlig hälsning,

Kevin Mård

Samhällsutvecklare

Avdelningen för Samhällsutveckling

Datum: 2023-01-04
Handläggare: Arben Vojvoda, översiktsplanerare
Direktnr: 0322-617236

Yttrande gällande samråd för fördjupad översiktsplan för Nossebro, Essunga kommun 2022–2040

Kommunledningskontoret i Alingsås kommun har tagit del av handlingarna gällande samråd för förslag till ny fördjupad översiktsplan för Nossebro, Essunga kommun. Syftet med förslaget är att vägleda kommunen i utveckling av Nossebro tätorts mark- och vattenanvändning. Planområdet omfattar hela tätorten och dess närområde som är av betydelse för den nära småstaden. Planen ska också vara ett verktyg i kommunens arbete med detaljplaner och bygglov och vara ett underlag för hur den bebyggda miljön ska utvecklas och bevaras. När planen är framtagen är målet att Essunga kommun ska få fler byggrätter och byggklara tomter, öka invånarantalet i kommunen, få fler företagsetableringar och få en ökad turism till kommunen.

Alingsås kommun är positiv till att Essunga kommun i planen tydligt lyfter kommuners nära sammankoppling och de behov, exempelvis gällande arbetspendlingen, hållbara resor och kollektivtrafik.

Alingsås kommun ser fram mot en fortsatt samverkan med Essunga kommun med den gemensamma målsättningen om en hållbar samhällsutveckling.

Kommunledningskontoret har ingen erinran mot föreslagen fördjupad översiktsplan för Nossebro.



Maria Standar
Kommundirektör



Remissyttrande berörande Nossebros fördjupade översiktsplan

Synpunkter på den fördjupade översiktsplanen

Trevlig och intressant läsning av er fördjupade översiktsplan som det i många delar finns en igenkänningsfaktor i mot Grästorps översiktliga planarbete.

Grästorps kommun håller med om att det är viktigt med både den regionala samverkan, men också det mellankommunala samarbetet kring samhällsutvecklingsfrågor. Från Grästorps kommun ser vi det som viktigt att fortsätta dialogen kring satsningar på gång- och cykelvägar. Banvallarna som nämns i översiktsplanen fortsätter mot Grästorp och vidare mot Trollhättan. Det är positivt att skapa fler hållbara färdvägar mellan kommunerna, både för pendlings- och rekreativsmöjligheter. Där ser vi gärna att en fortsatt dialog kring utbyggnad på banvallarna förs mellan kommunerna, för möjlighet till samordning.

Även möjligheten till hållbart resande via kollektivtrafik är en fråga som Grästorps kommun ser positivt på ett fortsatt samarbete kring. Fram för allt kollektivtrafiken längs med väg 186 som berör båda kommunerna, samt Vara kommun. Dialog och gemensamt arbete ser vi som fortsatt viktigt för att skapa fler möjligheter till att kunna resa med kollektiva färdmedel i glesare geografier.

Stefan Jansson

Samhällsbyggnadschef

Grästorps kommun

E-post: stefan.jansson@grastorp.se

Telefon: 0514- 581 33

Erica Olson

Samhällsplanerare

Grästorps kommun

E-post: erica.olson@grastorp.se

Telefon 0514-581 40



ESSUNGA KOMMUN

Kommunstyrelsen

465 82 NOSSEBRO

Remissvar: Samråd av fördjupning av översiktsplanen för Nossebro, Essunga kommun 2022-2040

Sammanfattning

Herrljunga kommun har, i egenskap av grannkommun, inbjudits att lämna synpunkter på samrådsunderlag för ny fördjupning av översiktsplanen för Nossebro tätort i Essunga kommun. Kommunstyrelsen i Essunga kommun beslutade den 20 september 2021 att en fördjupning av översiktsplanen (FÖP) för Nossebro tätort ska tas fram som ska komplettera gällande översiktsplan som omfattar hela Essunga kommun, den fördjupade översiktsplanen ersätter vid antagandet den kommunövergripande översiktsplanen för det aktuella området. Målet för den fördjupade översiktsplanen är "Den nära småstaden" och planen har ett befolkningsmål om 3500 invånare till år 2040, vilket innebär en ökning med 1500 invånare från år 2022.

Vissa resurser, både ekologiska resurser och infrastruktur, är gemensamma mellan Essunga och Herrljunga kommuner. För FÖP Nossebro är det främst de ekologiska resurserna som är relevanta, även om infrastrukturen till viss del berörs (inte minst när det gäller energiförsörjningen). I dagsläget finns tyvärr ingen direktförbindelse i kollektivtrafiken mellan Herrljunga och Nossebro. Herrljunga kommun ställer sig i stora drag bakom de ställningstaganden i planen som berör Herrljunga och ser gärna ett utökat samarbete med Essunga kommun kring värden och utmaningar kopplade till Nossan (och andra gemensamma vattenresurser identifierade i den regionala vattenförsörjningsplanen), hållbar energiförsörjning samt bostads- och integrationsfrågor.

Beslutsunderlag

Meddelande om samråd sändes enligt sändlistan första gången till Herrljunga kommun 17 november 2022, men då till en inaktuell och numera obebakad mejladress. Efter förfrågan inkom ärendet på nytt till kommunen 2023-01-13, och Herrljunga beviljades då förlängd svarstid till efter KS 2023-02-20 för att hinna hantera ärendet. Bifogat meddelande om samråd fanns ett följebrev daterat 2022-11-17 samt samrådshandling "Fördjupning av översiktsplanen Nossebro, Essunga kommun 2022-2040" (odaterad).



Yttrande

Sammanfattande bedömning

Herrljunga kommun vill inledningsvis påpeka vikten av att remisser sänds till aktuell mejladress, i Herrljungas fall herrljunga.kommun@herrljunga.se. Ett felmeddelande bör ha gått ut när remissen sändes till den felaktiga adressen.

Herrljunga kommun betraktar förslag till Fördjupning av Översiktsplanen för Nossebro som väl genomarbetad, ambitiös och med väl avvägda strategiska inriktningar. Essunga kommun har i planen identifierat flera mellankommunalt viktiga frågor. Herrljunga kommun ställer sig i stora drag bakom de ställningstaganden i planen som berör Herrljunga och ser gärna ett utökat samarbete med Essunga kommun kring gemensamma resurser och utmaningar.

Herrljunga berörs i planen främst av ställningstaganden för Nossan, däribland naturvärden, miljö kvalitetsnormer för vatten och risker kopplade till översvämning, ras, skred och erosion. Föreslagen plan framhåller att det är viktigt att frågan hanteras genom dialog och samarbete mellan berörda kommuner. Herrljunga ser positivt på att Essunga kommun värnar om att hålla öppet runt Nossan. Det gynnar både det mänskliga samhället och de biologiska och ekologiska värdena. Även Herrljunga ser att Nossan är en resurs vi behöver värna gemensamt. Essunga kommun framhåller vidare energiförsörjningsfrågan som en utmaning som bör hanteras genom fortsatt regionalt samarbete. Detta synsätt överensstämmer i mycket hög grad med Herrljungas syn. Herrljunga ser hållbar energiförsörjning som en helt avgörande fråga framöver, där regional samsyn och gemensamt ansvarstagande är av största vikt. Även bostadsförsörjning och integration lyfts i planen som frågor att behandla på regional nivå, med hänvisning till Strukturbild Skaraborg som anger att bostadsbyggande behöver samordnas bättre över kommungränserna så att en långsiktig resurseffektivitet och hållbar utveckling kan nås. Herrljunga kommun vill påminna om att Essunga, Vårgårda och Herrljunga kommuner inlett ett samarbete kring frågan i form av en gemensam segregationsanalys ("Lokala och regionala mekanismer rörande boendesegregation", Urban Utveckling 2022). Herrljunga kommun ser gärna ett fortsatt gemensamt arbete, bland annat med utgångspunkt i den studien. Herrljunga anser, precis som Essunga, att mellankommunal samverkan, även över delregionala gränser, är avgörande för att nå framgång i dessa frågor.

Herrljunga har i övrigt inget att erinra mot föreslagen Fördjupning av Översiktsplanen för Nossebro.

Kommunstyrelsen

Herrljunga kommun

Besöksadress
HERRLJUNGA KOMMUN
Torget 1 (Box 201)
524 23 HERRLJUNGA

Telefon
0513-170 00
Fax
0513-171 33

E-post
herrljunga.kommun@herrljunga.se
Internet
www.herrljunga.se

From: Andreas Oskarsson
Sent: Wed, 21 Dec 2022 08:02:53 +0000
To: Ess Kommun
Cc: Kommunstyrelsen
Subject: Synpunkter Fördjupad översiktsplan Nossebro

WARNING: Detta e-postmeddelande är skickat från en extern avsändare. Klicka ej på bifogade länkar eller dokument om du inte litar på avsändaren och kan bekräfta att meddelandet är säkert!

Hej,

Trollhättans Stad har tagit del av samrådsförslaget till fördjupad översiktsplan för Nossebro och har inga synpunkter på förslaget.

Med vänlig hälsning

Andreas Oskarsson
Planarkitekt

Trollhättans Stad
Samhällsbyggnadsförvaltningen
461 83 Trollhättan
0520 - 49 54 24
andreas.oskarsson@trollhattan.se



**Trollhättans
Stad**

Trollhättan – en stolt och innovativ stad med plats för framtiden

Trollhättans Stad behandlar dina personuppgifter i enlighet med gällande dataskyddslagstiftning. Om du har åsikter eller frågor om behandlingen kontaktar du stadens dataskyddsombud på dataskyddsombud@trollhattan.se. För mer information om stadens behandling av personuppgifter, se www.trollhattan.se/dataskydd



Samhällsbyggnad

Ida Bryngelsson, 0322-600 658
ida.bryngelsson@vargarda.se

Yttrande över Fördjupning av översiktsplanen för Nossebro 2022–2040

Beskrivning av ärendet

Essunga kommun har tagit fram ett förslag till fördjupad översiktsplan för Nossebro 2022–2040. Samråd hålls under perioden 22 november 2022 – 31 januari 2023. Vårgårda kommun har som grannkommun bjudits in att yttra sig över planförslaget.

Kommunstyrelsen i Essunga kommun beslutade den 20 september 2021 att en fördjupning av översiktsplanen (FÖP) för Nossebro tätort ska tas fram som ska komplettera gällande översiktsplan som omfattar hela Essunga kommun.

Målet för den fördjupade översiktsplanen är ”Den nära småstaden” och planen har ett befolkningsmål om 3500 invånare till år 2040, vilket innebär en ökning med 1500 invånare från år 2022.

Essunga kommun har identifierat flera mellankommunalt viktiga frågor. För Vårgårda och Essunga kommuner lyfts frågan om hållbara resor, då kommunerna har ett pendlingsutbyte. Planen anger att en fortsatt bred kommunal och regional samverkan bör ske kring kollektivtrafik för att skapa mer hållbara resor. Att ha tillgång till fler arbetsmöjligheter och utbildning ses som viktigt för Nossebro. Frågor som rör Nossan, däribland naturvärden, miljö kvalitetsnormer för vatten och risker som rör översvämning, ras och skred lyfts som en fråga där dialog och samarbete med övriga kommuner är viktigt. Även bostadsförsörjning och integration lyfts som frågor att behandla på regional nivå, med hänvisning till Strukturbild Skaraborg som anger att bostadsbyggande behöver samordnas bättre över kommungränserna så att en långsiktig resurseffektivitet och hållbar utveckling kan nås.

Förvaltningens synpunkter

Vårgårda kommun konstaterar att förslaget till fördjupning av översiktsplanen för Nossebro är väl genomarbetat, med ambitiösa mål och strategiska inriktningar.

Vårgårda och Nossebro har ett förhållandevis högt pendlingsutbyte, både i form av arbetspendling och skolpendling. Den föreslagna utvecklingen av väg 2504, ett viktigt pendlingsstråk både med kollektivtrafik och bil mellan Nossebro och Södra Härene i Vårgårda kommun, som föreslås ses som positiv.

Bostadsförsörjning och integration lyfts som viktiga mellankommunala frågor, med hänvisning till samverkan över kommungränserna inom Strukturbild Skaraborg. Vårgårda kommun anser att mellankommunal samverkan även över delregionala gränser är relevant i dessa frågor, inte minst med anledning av en delvis gemensam arbetsmarknad.

Vårgårda kommun har i övrigt ingenting att erinra mot planförslaget.

Sabina Talavanic
Bygg- och miljöchef

Ida Bryngelsson
Samhällsplanerare



Kommunstyrelsen

§ 11

Dnr 2022-000573

Fördjupning av översiktsplanen för Nossebro, samrådsyttrande

Kommunstyrelsens beslut

Kommunstyrelsen godkänner yttrandet.

Sammanfattning

Essunga kommun har tagit fram ett förslag till fördjupad översiktsplan för Nossebro 2022–2040. Samråd hålls under perioden 22 november 2022 – 31 januari 2023. Vårgårda kommun har som grannkommun bjudits in att yttra sig över planförslaget.

Kommunstyrelsen i Essunga kommun beslutade den 20 september 2021 att en fördjupning av översiktsplanen (FÖP) för Nossebro tätort ska tas fram som ska komplettera gällande översiktsplan som omfattar hela Essunga kommun.

Målet för den fördjupade översiktsplanen är ”Den nära småstaden” och planen har ett befolkningsmål om 3500 invånare till år 2040, vilket innebär en ökning med 1500 invånare från år 2022.

Utskottets förslag till beslut

Kommunstyrelsen godkänner yttrandet.

I kommunstyrelsen

Sabina Talavanic redogör för ärendet.

Paragrafen skickas till

Sabina Talavanic, bygg- och miljöchef

Ida Bryngelsson, samhällsplanerare

Synpunkter gällande Fördjupning av Översiktsplanen för Nossebro, Essunga kommun, 2022-2040.

Vi följer, efter att ha läst FÖP, med intresse utvecklingen av Nossebro.

Vi vill, utifrån FÖP, betona vikten av att prioritera framtagandet av den kulturvårdsplan som annonseras redan i ÖP 2019-2030.

I länsstyrelsens granskningsyttrande över densamma (dnr 401-27594-2018) kan man på sid 8 läsa: "Översiktsplanen bör definiera de kulturhistoriska och bebyggelseantikvariska värden som berörs av planerad markanvändning och beskriva hur kommunen avser att hantera detta. Översiktsplanen kan gärna ange när den kulturvårdsplan som omnämns ska tas fram." (bil1)

Innan större förändringar i centrum planeras, bör man således prioritera att utarbeta denna plan och naturligt vore att grunda den på den gedigna inventering som gjordes 2010: "Nossebro-Kulturhistorisk dokumentation och karaktärisering 2010." Att inventeringen utgör ett underlag i kommunens arbete med plan-och bygglov framgår i FÖP sid 78, men en antagen plan saknas!

I FÖP sid 46 kan man i marginalen läsa om Storgatans välbevarade stads-och handelsmiljö, medan man på samma sida kan läsa: "Centrum bör utvecklas med blandade funktioner och något högre byggnader, särskilt längs handelsstråk och torg." Vidare på sid 49 kan man läsa om centrumbebyggelse med 2-3 våningar och med möjligheter till enstaka högre byggnad. Förtätning har också nämnts i centrum. Man kan med fog uppleva dessa uttalanden som motsägelsefulla när man också i andra sammanhang beskriver kulturhistoriskt värdefulla miljöer, t.ex. i den kulturhistoriska inventeringen sid 28 (bil.2).

En mycket viktig del i Nossebros karaktär är kvarteret Amiralen. Glädjande är att det i FÖP framgår att kvarteret föreslås utvecklas i den riktning som redan är befintlig; en mötesplats för olika aktiviteter och mindre verksamheter.

På sid 47 nämns viktiga landmärken såsom kyrkan och kvarnen, men det viktigaste landmärket i Nossebro vill vi ändå tillskriva Amiralen, vilket märkligt nog inte togs upp i det sammanhanget, ej heller i ÖP 2019-30.

Väldigt lite finns att läsa om planer gällande själva byggnaderna på Amiralen, men utifrån inventeringen 2010 (bil 3) och skrivelse från Västra Götalandsregionen, Förvaltningen för kulturutveckling, (Dnr KU 2020-02086) (bil4) måste vi utgå ifrån att byggnaderna bevaras och att deras exteriör och ett flertal interiörer behandlas varsamt. En yttre förändring som dock bör göras är att återställa garageportarna till sitt ursprungliga utseende. (bil 5) Vi anser även att detta område inte ska förtätas.

I FÖP sid 111 finns en sammanfattande text med rubrik "Kulturhistoriska värden".

"Vid en centrumutveckling och förtätning behöver kulturhistoriska objekt värnas och utvecklingen ske med varsamma anpassningar. Risker för negativa konsekvenser på kulturmiljövärdena i centrala Nossebro bedöms bli små om anpassning sker av tillkommande bebyggelse i enlighet med planens rekommendationer om skala och utformning.

I efterföljande arbete bör en fördjupning av skydds-och bevarandevärden för kulturhistoriskt värdefull bebyggelse och miljöer samlas i en kulturvårdsplan för kommunen."

Bedömningen att negativa konsekvenser blir små ser vi som omöjlig att göra innan en seriös kulturvårdsplan finns som underlag. Den bör alltså, som vi tidigare framhållit, prioriteras inför ytterligare planering.

Med oro ser vi att den unika miljö som finns längs hela Storgatan riskerar att till stora delar gå förlorad. Det är givetvis lovvärt att man vill utveckla Nossebro och få fler invånare, men då bör man seriöst fråga sig vad det är som kan locka fler att flytta in. En parameter är med stor sannolikhet just den miljö som redan finns, med småskalighet, trygghet och god service.

Föreningen Andra Våningen

Monica Calle, ordförande

Utdrag från Essunga Kommuns Översiktsplan 2019 -2030, sidan 26*Kulturmiljövård*

Kyrkomiljöer samt kulturhistoriskt intressanta objekt bör diskuteras med Länsstyrelsen för vilka åtgärder som bör vidtas för skyddsbevarande åtgärder. En fördjupning av skydds- och bevarandevärden för kulturhistoriskt värdefull bebyggelse och miljöer bör samlas i en kulturvårdsplan för kommunen. Essunga kommun ska verka och planera för att värdefulla kulturområden skyddas.

Utdrag från Länsstyrelsens granskningsyttrande över Essunga Kommuns Översiktsplan, daterad 2018-09-18 (dnr 401-27594-2018), sidan 8**Kulturmiljö**

Översiktsplanen bör definiera de kulturhistoriska och bebyggelseantikvariska värden som berörs av planerad förändrad markanvändning, och beskriva hur kommunen avser att hantera detta. Översiktsplanen kan gärna ange när den kulturvårdsplan som omnämns ska tas fram.

Inom Essunga kommun finns många fornlämningar och viktiga kulturhistoriska och bebyggelsehistoriska miljöer, det kan därför bli nödvändigt med arkeologiska och antikvariska utredningar eller undersökningar i samband med detaljplan. Det är inte bara miljöbalkens 3 kapitel utan även kulturmiljölagen som ska tas i beaktande.



Storgatan vid Stenbron. Bild från öster strax efter passagen över stenvalsbron. Foto: PA224313.



Överst: Storgatan 1947. Bild från väster vid korsningen Storgatan-Södra vägen. Foto: Nossebro HBF. Underst: Flygfoto omkring 1960. På bilden från omkring 1960 syns Storgatans västra del med bensinstationen och till höger om denna affärs- och bostadshuset på Hejaren 1. Båda fastigheterna liksom Hejaren 10 till vänster om bensinstationen och Klångrosen 6 är närmare beskrivna nedan. Fler bostadshusen i kvarteret Violen är idag borta. Foto: Västergötlands museum.

Kulturhistorisk karaktärisering

Storgatan, sammanfattning. Bebyggelsen längs Storgatan och särskilt delen mellan Stenbron och Bankgatan utgör ur flera aspekter en särskilt framträdande bebyggelsemiljö i Nossebro. Gatan har ett långt kontinuitetsvärde som del av den gamla landsvägen och huvudgata i samhället alltsedan Nossebros tillkomst. Gatan och dess byggnader innefattar därför stora bebyggelsehistoriska värden. En del av kontinuitetsvärdena innefattar också affärshistoriska värden då flera lokalt välkända verksamheter bedrivits under lång tid. Längs gatan finns samlat byggnader med olika utformning som representerar olika perioder under 1900-talet men med tyngdpunkt på perioden 1950-70. Förutom huvudbyggnaderna längs gatan finns flera intressanta, välbevarade gårds- och ekonomibyggnader i äldre eller ursprunglig utformning. Som en del av de kulturhistoriska värdena framstår också många av husens intressanta delar och byggnadsdetaljer. Här kan nämnas affärslokalernas karaktäristiska och ofta väl utformade partier med skyltfönster och butiksentréer. I många av husen finns också intressanta interiörer, bl a trapphus.



Särskilt uppmärksammade fastigheter

Amiralen 3, Storgatan 1

Byggnadskomplex bestående av fyra sammanbyggda byggnadsdelar uppförda 1936-37.

På platsen uppfördes vid sekelskiftet 1900 byggnader för Nossebro bryggeri (grundat 1898). Efter att bryggeriet brunnit ned 1936 renoverades och återuppfördes en bryggeribygnad och resten av tomten såldes till municipalsamhället som där uppförde ett municipalhus (motsvarande ett kommunalhus) vilket sammanbyggdes med det återuppförda bryggeriet. De olika byggnadsdelarna är i stort bevarade i ursprunglig utformning men de



Amiralen 3, Storgatan 1. Del av fasad mot öster. Bild från sydost. Foto: PA134015



Amiralen 3, Storgatan 1. Överst: Bild från öster med Stenbron till höger i bild. Underst: Bild från nordväst med samliga byggnadsdelar synliga. Foto: PA134015, PA123944, PA134014.

Kulturhistorisk karaktärisering

Amiralen 3, Storgatan 1. Byggnaderna på fastigheten Amiralen 3 tillmäts stora kulturhistoriska värden. Byggnaderna är välbevarade och utgör en viktig karaktärsskapande del av bebyggelsen längs Storgatan. Byggnaderna är till stora delar välbevarade i tidstypisk ursprunglig utformning. Slangtornet har en beklädnad av för sin tid karaktäristiska sidiplattor. Av välbevarade byggnadsdelar märks bl a fönster, dörrar, portar, smidesräcken m m samt ursprunglig interiör och inredning. Slangtornet tillmäts också ett särskilt värde för dess karaktäristiska utformning och som landmärke och "portal" till Nossebro med dess läge intill Nossans vatten vid Stenbron och infarten på Storgatan från öster.

ursprungliga funktionerna har ersatts med nya verksamheter. På våning två i den långsmala byggnaden finns bl a en retrolägenhet med 1960-talsinredning i tre rum och kök som är en del av projektet Retro Nossebro.

De olika byggnadsdelarna består av en tvåvånings långsmal byggnad i nord-sydlig riktning (ursprungligen brandstation, polisstation, varmbadhus och tvättstuga på nedervåningen samt municipalkontor och bostäder på övervåningen). Mot norr finns det karaktäristiska slangtornet. Mot söder finns det f d bryggeriet med garagebyggnad. Byggnaderna är huvudsakligen uppförda av lättbetong och tegel med putsade fasader i ljus kulör. Slangtornet har senare klätts med ljusa s k sidiplattor (ansökan 1955 i byggnadsnämndens arkiv) och det f d bryggeriet fasader har delvis klätts med plåt. Taken är täckta med papp. Mot väster finns en tillbyggnad för dåvarande brandstationens garage.

Skrivelse

Datum 2020-12-22

Diarienummer KU 2020-02086

Västra Götalandsregionen**Förvaltningen för kulturutveckling**

Handläggare: Sara Roland

Telefon: 070 -770 94 62

E-post: sara.roland@vgregion.se

Till Nossebro hembygdsförening, gm Kerstin Abellsson

Angående kvarteret Amiralen i Nossebro, Essunga kommun

Förvaltningen för kulturutveckling har från Nossebro hembygdsförening fått en förfrågan angående kulturhistoriska kvalitéer och bevarandevärden kopplade till kvarteret Amiralen i Nossebro med anledning av de rivningsdiskussioner som pågår. Vi tackar för förfrågan. Då förvaltningen varit involverad i flera ärenden och sammanhang rörande Amiralen genom åren har vi god kännedom om kvarteret, dess potential och stora värde för Nossebro.

En unik historisk byggnad

Det före detta municipalkontoret i Nossebro är ett byggnadskomplex bestående av fyra sammanbyggda delar från 1936-37. Ursprungligen ingick brandstation, polisstation, tvättstuga och municipalkontor med mera i anläggningen. Idag har de ursprungliga funktionerna ersatts av nya verksamheter, men mycket av byggnadens ursprungliga karaktär finns kvar. Amiralen är ett ovanligt välbevarat municipal-/kommunalhus, sannolikt det bästa exemplet i Västra Götalands län från denna tid. Ett enastående exempel på hur landsbygdens framväxande tätorter satsade på utbyggd samhällsservice i en påkostad centrumanläggning. Det gör Amiralen till ett unikt stycke 1900-talshistoria med ett stort kulturhistoriskt värde.

En profilbyggnad för Nossebro

Byggnadskomplexet har kommit att bli en tydlig symbol för samhället Nossebro med sin centrala roll i samhällets historia och sin utformning, inte minst med det karakteristiska och väl gestaltade slangtornet, tillhörande den gamla brandstationen. I den kulturhistoriska dokumentation och karakterisering av centrala Nossebro som gjordes av Västarvet 2010 benämns området vid Amiralen tillsammans med Nossebro och Kerstinsås kvarnar och den gamla bron som "Porten till Nossebro".

Postadress:	Besöksadress:	Telefon:	Webbplats:	E-post:
Vänerparken 13	Vänerparken 13	010-441 42 00	www.vgregion.se/kulturutveckling	kulturutveckling@vgregion.se
462 35 Vänersborg	462 35 Vänersborg	031-335 51 00		

Skrivelse angående kvarteret Amiralen, Nossebro. Essunga kommun, 2020-12-22

2 (3)

En ikon i marknadsföringen

I samband med projekten *Retro Nossebro* då museilägenheten *Andra Våningen* inreddes lyftes Amiralen upp som ikonbyggnaden i marknadsföringen av Nossebro. I uppföljningsprojektet *Retrovägen* som idag driver samverkan mellan en rad retro-besöksmål i Västergötland är också Amiralen och Andra våningen ett av de viktigaste besöksmålen. Andra våningen har utvecklats till ett museum av mycket hög kvalitet som visar välfärdssamhällets genomslag i vår vardag.

Visionsarbete gav många uppslag

Under början av 2010-talet var Förvaltningen för kulturutveckling (dåvarande Västarvet) behjälplig i ett visionsarbete kring Amiralen. Det inleddes med en workshop med politiker, tjänstepersoner och näringsidkare där fokus låg på vad som saknas i Nossebro. Resultatet visade på ett uttryckt behov av ett boende/B&B, gemensamhetskontor för mindre tjänsteföretag samt mötesplats för kultur. Utifrån dessa behov genomfördes en workshop med studenter från Chalmers och Göteborgs Universitet som under 24 timmar tog fram ett förslag på hur dessa funktioner skulle kunna inrymmas i Amiralen med bibehållande av de kulturhistoriska värdena. Slutligen tog ett arkitektkontor fram en visionsskiss på hur detta skulle kunna lösas.

Bidrag för renovering i flera omgångar

Processen resulterade i ett beslut att påbörja en restaurering av fastigheten och verka för att få in de nya funktionerna i byggnaden. År 2013 beviljades Essunga kommun ett bidrag från Länsstyrelsen i Västra Götaland för en antikvarisk förprojektering. Några år senare beviljade sedan Länsstyrelsen ytterligare bidrag i två omgångar för att renovera fönster och dörrpartier. Vår förvaltning har haft funktionen som antikvarisk expert vid dessa ärenden.

Potential som katalysator

Amiralen med sina stora kulturhistoriska värden, sitt läge och speciella gestaltning är en unik fastighet som har stor potential att fungera som katalysator för att attrahera nya näringar till kommunen. En mycket stark trend är att företag inom kulturella och kreativa näringar söker unika lokaler vars karaktär harmonierar med och förstärker deras affärsidé. I urbana områden utgör äldre tomma industrifastigheter de mesta attraktiva lokalerna men på senare år har intresset för lokaler utanför storstadsregionen ökat. Pandemin under 2020 med ökat distansarbete har förstärkt denna trend. Amiralen har just de unika kvalitéer som efterfrågas. Fastighetsutveckling sker dock inte av sig självt utan är beroende av olika faktorer, bland annat kunskap om vad som gör just denna byggnad unik, men också intresse för att utveckla byggnaden, platsen och orten.

Skrivelse angående kvarteret Amiralen, Nossebro, Essunga kommun, 2020-12-22

3 (3)

Att riva byggnader är sällan hållbart och försvarbart, varken ekonomiskt eller miljömässigt. Amiralen innehar sådana arkitektoniska och miljömässiga kvaliteter, vid sidan av sin unika historiska roll för orten, som en nyuppförd byggnad aldrig kan leva upp till.

Förvaltningen för Kulturutveckling är gärna behjälpliga med råd och stöd kring restaurering av byggnaden och utveckling av fastigheten. Amiralen är som en av de mera intressanta byggnaderna i Västra Götaland värd ett bättre öde än rivning.

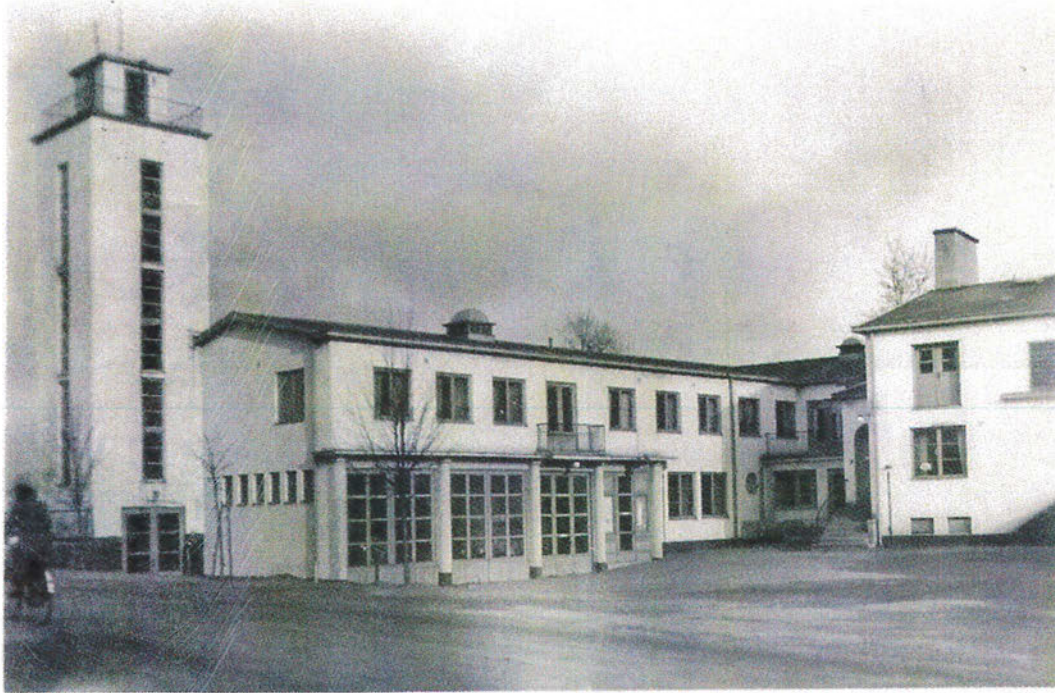
Enligt uppdrag

Sara Roland
Antikvarie

Björn Ohlén,
Kulturutvecklare

Förvaltningen för kulturutveckling, Västra Götalandsregionen

Bil 5



Synpunkter angående FÖP

Fördjupning av översiktsplanen för Nossebro, Essunga kommun 2022-2040

Bevara rekreativsområdet B3 Strandgatan, inklusive tennisbanan och grönområdet ner mot ån. Vi från föreningen Framtid Nossebro vädjar starkt till att bevara detta område och utveckla det för att kunna ta emot fler besökare från orten och även turister utifrån.

Vi har redan påbörjat samarbete med tennisklubben och planerar att utöka aktivitetsutbudet i området genom att placera en bastu i anslutning till idrottsplatsen.

Visionen som kommunen har till år 2040 är att öka invånarantalet och då behöver vi också vara en attraktiv bygd att flytta till. Området vid tennisbanan ger möjlighet till rekreation, utomhusvistelse, träning och fysisk aktivitet. Det är inte bara en strandpromenad, utan lockar till spontana bad och picknick. Dessa element är viktiga för att hålla vår bygd motståndskraftig mot konkurrerande områden.

Bygg inte bort de få grönområden som finns nära Nossan, utan bevara den natur vi har och låt oss hjälpas åt att stärka detta tillsammans för en vackrare bygd.

Med vänlig hälsning

Styrelsen i Framtid Nossebro,
organisationsnummer 802427-6308

Ordförande, Jenny Pettersson
Kassör, Raine Falkås
Sekreterare, Madeleine Solveigsdotter
Ledamot, Maria Radivoj
Ledamot, Kicki Granholm

2023-01-29

From: Lindy Malm
Sent: Mon, 30 Jan 2023 14:28:48 +0100
To: Ess Kommun
Subject: Synpunkter fördjupad översiktsplan.
Categories: Att registrera

WARNING: Detta e-postmeddelande är skickat från en extern avsändare. Klicka ej på bifogade länkar eller dokument om du inte litar på avsändaren och kan bekräfta att meddelandet är säkert!

Synpunkter FÖP för Nossebro från Nossans GK

Styrelsen för Nossans GK vill härmed lägga följande synpunkter på

Essunga kommuns planering för fördjupad översiktsplan:

Nossans GK har ca 100 medlemmar, majoriteten från Nossebro, men även många från hela kommunens utbredningsområde,

liksom från angränsande kommuner. Klubben erbjuder möjligheter för alla oavsett ålder att träna och utöva golfspel.

Anläggningens läge ger enkel åtkomst, närheten till tätorten gör att boende i tätorten och närmaste omgivningar

enkelt kan ta sig till rangen, som den kallas. Till och med utan att behöva använda bil, vilket är uppskattat, inte minst av yngre.

Det har också en funktion som en social mötesplats.

Vidare ser vi ett flitigt utnyttjande av tillfälliga besökare. Med detta införstås då besökare som inte är medlemmar, såsom

boende på campingen, och även från grannkommuner. Vi vill därmed framhålla, att vår verksamhet tillför ett inte föraktligt

tillskott till de fritids- och besöksvärden som inte minst framhålls i underlaget till FÖP såsom viktiga att tillvarata och tillgodose.

Anläggningen är mycket välskött och har byggts upp, och sköts, helt och hållet av ideella krafter. Tack vare sponsorer och

välvilliga bidrag är ekonomin stabil. Under sommarsäsongen är underhåll och skötsel av stor vikt för att anläggningen skall vara

inbjudande, och detta tillgodoses av ideellt arbetande medlemmar, men det behövs även nyttjande av maskiner, vilka klubben

kunnat införskaffa begagnade. Klubben står som ägare till den mark som används för verksamheten.

Då nu förslaget till fördjupad översiktsplan kommit ut till samråd, har styrelsen noterat att vår mark finns nämnd som en tänkt yta

att placera en eventuell nybyggd skola på. Detta fyller oss med oro. Det faktum att vår anläggning ligger så att säga ”i vägen”

för en nybyggnation av Nossebro skola känner vi närmast avfärdas med att det ”förutsätts att golfverksamhetens anspråk tas om hand.”

Här, vill styrelsen betona, behöver sannerligen utredas exakt vilka dessa anspråk i så fall består i.

Vad vi med denna skrivelse vill framhålla är att vår verksamhet i högsta grad inryms i de kärnvärden som beskrivs som värdefulla

för kommunens karaktär, väl i linje med alla de fritids- och besöksverksamheter som räknas upp i övrigt, såsom exempelvis

fotboll, beach volley, tennis, utomhusgym med mera med mera och inte på något sätt borde framställas som något form av privat självändamål!

Att ”ta hand om golfverksamhetens anspråk” är således inte fråga om att anvisa någon form av alternativ plats för en exklusiv, privat verksamhet,

utan en fråga om att värdesätta en verksamhet som uppskattas inom de kärnvärden som omnämns i utredningsunderlagets förutsättningar,

uppbyggd med ideella krafter, och faktiskt till kommunens berikande!

Det som oroar styrelsen är, att om klubben skulle tvingas bort från den mark man lyckats skaffa sig i sin ägo, för att återetableras

på någon annan plats, så kommer med all sannolikhet den verksamhet som nu existerat i 20 år, byggd helt och hållet med ideella insatser,

att inte kunna få sin fortsättning, med mindre än att kommunen kan anvisa en likvärdig markyta, med framtida utvecklingsmöjligheter,

och aktivt medverkar till att bygga upp den till användbart skick, inklusive förrådsbyggnad i motsvarande status som nu. De ideella krafter


som finns tillgängliga nu och inom överskådlig framtid kommer inte att orka börja om från ingenting på en orörd markyta.

Nossebro 2023-01-26

Styrelsen för Nossans GK, [org.nr 802418-3256](tel:8024183256)

genom

Seth Carlsson, ordförande, [REDACTED]

Lindy Malm, sekreterare, 

www.nossansgk.se, e-post info@nossansgk.se

Nossebro den 30 jan 2023

Till
Essunga kommun

Från
Nossebro hembygdsförening

Vi vill härmed framföra följande synpunkter angående översiktsplanen;

- * Bevara och utveckla är viktiga grundstenar
- * Det ska vara ett tillgängligt, levande och vackert centrum
- * Bibliotek, skola och förskola ska vara centralt placerade, eftersom de ger liv åt orten
- * Gott om P-platser i samhället
- * Utöka skolområdet mot norr (mot förskolorna)
- * Bevara Amiralen; med slangtornet. Bevara även parkeringen vid Amiralen för besökande till affärer, kvarnar, Åsikten och Amiralen
- * Bygg ej fler höghus. Däremot fler enplanslägenheter, typ radhus
- * Trygghet är viktigt
Drastiska förslag och planer skrämmer mer än lockar invånare!

Styrelsen i Nossebro Hembygdsförening

Uva Rang

Gert Rang

Stigge Johansson

Lagegard Andersson

Beit Cedris

Björg Andersson

Lorstin Abelson

Bey Ny

From: [REDACTED]
Sent: Tue, 31 Jan 2023 18:31:28 +0100 (CET)
To: Ess Kommun
Subject: synpunkter fördjupad arbetsplan
Importance: Normal

WARNING: Detta e-postmeddelande är skickat från en extern avsändare. Klicka ej på bifogade länkar eller dokument om du inte litar på avsändaren och kan bekräfta att meddelandet är säkert!

Hej!

Åsikter om FÖP.

Vår scoutstuga på Sturegatan 18 i Nossebro har varit i vår ägo i 60 år. Vi har en välfungerande ideell verksamhet tack vare vår stuga och tomt och fantastiska ledarinsatser under snart 90 år. Passar utmärkt för vår scoutverksamhet. Uppväxt tomt med flera eldstäder och bra stuga. Många scouter flera gånger i veckan. Centralt läge då scouterna kan ta sig dit själva. Mycket ideellt arbete på stuga och tomt har lagts ner under många år. Vi vill behålla detta på samma plats! Vi som förening har ingen möjlighet att "bygga nytt" på någon annan plats. Varken ekonomiskt eller arbetsmässigt.

Risken finns att föreningen får avsluta sin verksamhet vilket vore mycket olyckligt då vi har många barn och ungdomar som inte "platsar" i ex fotboll.

Kommunen bör värna om föreningars åsikter om det ska finnas några kvar.
Förskolan skulle kunna byggas ut åt annat håll.

Mvh
Nossebro NSF scoutkår
Marianne Johansson , ordf.

Synpunkter på Essunga kommuns FÖP från Nossebro Tennisklubb

28 januari 2023

Grönområdet mellan Nossan och Strandvägen är en uppskattad plats av många. Här samlas familjer på sommaren för att bada, grilla och spela brännboll. Här leker barn på lekplatsen och bygger snögubbar på vintern. Här promenerar så väl hundägare, föräldralediga som lunchgäster från Liljedal dagligen. Det är ett av dem få större grönområden som finns kvar i centrala Nossebro och är dessutom ett av dem få grönområden som är så välanvänt av invånarna.

Det är med både oro och frustration som Nossebro tennisklubb har tagit del av kommunens fördjupade översiktsplan, då upplevelsen är att viktig historia och hjärtefrågor från invånarnas håll inte är en prioritering. Det är även med en bekymmersrynka mellan ögonbrynen vi läser i FÖP att Necks industrier anses vara av kulturellt värde och viktigt att bevara, medan ett uppskattat och vackert grönområde med många användningsområden planeras tas bort.

I år firar Nossebro tennisklubb 75 år och det är många som under åren ägnat sina liv till att lära andra spela, ordnat tävlingar och gjort Essunga kommun till mer än bara en fotboll- och handbollskommun. Tennisklubben har engagerat skolungdomar, skapat en mötesplats och varit en stark länk mellan unga och gamla. En viktig plats i samhället.

Vi förstår att det från kommunens håll skulle vara praktiskt att ha all idrott och fritidsaktiviteter på en och samma plats. Problematiken vi ser i det är att invånarna är utspridda i vår kommun. Att ha en anläggning och en förening i sitt närområde gör att man vill engagera sig. Med tanke på den nedåtgående trenden i föreningslivet och svårigheter att engagera ungdomar, så ser vi att en centrering av idrott i kommunen skulle sätta käppar i hjulet och försvåra detta ytterligare. Föreningarna och föreningsanläggningar bör vara utspridda i kommunen, även i centralorten.

I tennisklubben ser vi ett tydligt engagemang av människorna som bor nära intill klubben och vår tennisplan. Man hjälps åt att ta hand om banan och klubbhuset och detta samlar människor. Det skapar tillhörighet och gör att man känner sig viktig.

I FÖP kan man läsa att kommunen vill prioritera "God tillgång till parker, naturområden och vattennära miljöer vid Nossan". Att det då finns planer på att bygga ett flervåningshus inklusive parkering på en utav kommunens finaste grönområden känns då väldigt motsägelsefullt. Även att upphäva ett strandskydd för att bygget ska vara möjligt känns viktigt att påpeka. Alla som någon gång har varit i kontakt med kommunen angående strandskydd vet hur hårda reglerna är, så att kommunen själva ska upphäva ett strandskydd för en redan välanvänd och uppskattad plats känns helt enkelt inte rätt.

Vi kan även läsa följande:

"Strandmiljöerna ... är viktiga för den bio- logiska mångfalden och friluftslivet. Nossan omfattas till stora delar av strandskydd. Strandmiljöerna utgör naturliga översvämningsytor och är på sina håll skred, ras och erosionsbenägna. Värdet av dessa ytor ur klimatanpassningssynpunkt lyfts i planen och områden reserveras som ej lämpliga att bygga bostäder på. Här kan istället vattnet ta plats och vid ett framtida behov kan skydd planeras. Detta är ett viktigt led i Nossebro's arbete med klimatanpassning och robust samhällsutveckling." Detta borde vara nog argument för att tänka om och bygga det

planerade flervåningshuset på en annan, mer lämplig, plats. Frågar man invånarna i kommunen så är den fina naturen något av det man uppskattar mest, det borde tas på allvar när man planerar kommunens framtid.

Nossebro tennisklubb samarbetar gärna med kommunen och ser positivt på en aktivitetshall med inomhusbanor som vår förening kan ta del av, men vi är inte intresserade av att flytta på vår verksamhet för byggnation av ett flervåningshus. Vi ser inte att det gynnar vår verksamhet. Vi ser inte att det gynnar människorna som bor i kvarteret. Vi ser inte att det gynnar motionärer och andra som frekvent använder området. Ska kommunen nå målsättningen om ökad inflytt så vore det klokt att göra befintliga invånare nöjda först!

Ordförande i Nossebro tennisklubb
Matilda Kälström

Remissvar:

Fördjupad översiktsplan för Nossebro – Den nära småstaden

Essunga kyrkoråd vill tacka för att ha blivit inbjuden att inkomma med remissvar över Fördjupad översiktsplan för Nossebro – Den nära småstaden. Rådet är positiva till den fördjupade översiktsplanen.

Vid Essunga pastorats kyrkorådsmöte 2023-01-26 beslutades att ge följande remissvar:

- Sid. 14: Kyrkorådet betonar vikten av arbetet att behålla personer i yngre åldrar och locka till sig personer i arbetsför ålder.
- Sid 15: Kyrkorådet instämmer i kommunens "Vision 2040".
- Sid 19: Kyrkorådet instämmer i kommunens mål "Den nära småstaden"
- Sid 21: Svenska kyrkan vill vara en part i att vara en inbjudande, trygg och flexibel mötesplats.
- Sid 29: Svenska kyrkan vill vara en part i det gemensamma stadsrummet.
- Sid 33: Parkeringsplatser. Det behöver finnas centrala parkeringsplatser. Centralorten behöver vara lättillgänglig för att undvika att landsbygdsbefolkningen åker till annan ort.
- Översiktsplanen har genomgående otydliga kartor.

Kyrkorådet, Essunga pastorat



Marie-Louise Svensson, ordförande

From: [REDACTED]
Sent: 31 jan 2023 02:15:55 +01:00
To: Ess Kommun
Cc:
Subject: Inskickad synpunkt från vår hemsida

Synpunkt

Synpunkter ang område B3 Strandgatan

Att sätta ett 3-5 våningshus där tennisbanan är idag, är att förstöra dagens detaljplan på lek och idrottsområde i naturen.

Jag motsätter mig starkt detta!!!

Dessutom är marken dålig och för mjuk att bygga på.

Anledningen till att vi valde att bo just på denna plats, var just närheten till den lilla skogsdungen på vår kortsida av huset. Utan den skogsdungen hade det inte lockat mig att flytta till Nossebro från Trollhättan. Vi ville verkligen ha närheten till naturen.

Vi kunde ha valt så många andra tomter på Strandgatan att bygga vårt hus på, men vi vill verkligen ha skogen bredvid, med de gröna naturupplevelser som finns längs med Nossan.

Det vore därför mycket negativt att placera ett höghus som blockerar en del av denna naturupplevelse som vi just har valt!

Jag trodde att det var viktigare att Nossebros invånare trivs.

Jag förstår att det behövs bostäder. Därför tycker jag tex att bygga flervåningshus på Amiralen är en jättebra idé! Idag är det en yta med grusplan, och det finns redan lägenheter runt omkring. Där förstör man inte naturen.

Kör bara kör!

Även Nossebro skola/förskola behöver fler lokaler. Bygg på höjden där istället och skapa goda och bättre förutsättningar för de unga Nossebroare som redan finns.

Varför skulle det vara attraktivt att flytta hit, utan en bra och fungerande skola i trivsamma lokaler?!?

Det arbetet har släpat efter om något!

Summa summarum

Börja i rätt ände och skapa goda förutsättningar för de unga Nossebroare, som redan finns.

Pengar på en bra skola är viktigt om något!

Låt grönområden och natur få vara just grönområde och naturupplevelser.

Mvh [REDACTED]

Namn [REDACTED]
[REDACTED]
[REDACTED]

Synpunkter gällande Fördjupning av Översiktsplanen för Nossebro, Essunga kommun, 2022-2040.

Undertecknad är född och uppvuxen i Nossebro, utflyttad och åter igenkommande i början av 90-talet. Jag har med intresse tagit del av FÖP för Nossebro via informationsmöten och läsning av plan-dokumentet.

Jag trivs i Nossebro och frågar mig nu, inför den här föreslagna framtiden, vad det är som gör Nossebro trevligt. Varför känns Nossebro ok medan jag aldrig skulle kunna tänka mig att bo i t.ex. Sollebrunn eller Vårgårda? Jag har kommit fram till att det för mig nog till stor del handlar om vissa platser och verksamheter:

- Den slingrande Storgatan med folk som uträttar ärenden, skolungdomar som äter glass, förstklassiga affärer (skobutik, charkuteri, kläder, färghandel, restauranger, konditorier) mm. Kanske lite trångt ibland med trafiken, men även den bidrar till att ge samhället liv.
- Skolan, med dess aktiviteter, bibliotek, aula, gymnastikhall, badet.
- Platser som den gamla badplatsen med dess tennisbana, biografen, området runt broarna, Amiralensområdet, Brovallen...

Det jag nu noterar när jag läser den fördjupade översiktsplanen är att mycket av detta föreslås förändras:

Storgatan skall förtätas. Visst finns det ett fåtal tomter som kan bebyggas, dock är det viktigt att det görs varsamt och på ett sätt som inte förtar dess roll som Storgata. Hellre fler små verksamheter än bostadskomplex.

Skolan skall flyttas till golfbanan. Detta känns absurt av flera skäl; skolan och dess elever bidrar starkt till samhällets puls, bibliotek, aula, gymnastiksal och simbassäng bör fortsatt ligga nära såväl skola som centrum. Närheten till Stallaholmsområdet med idrottsplats och fotbollsplaner är också en resurs för skolan. Rivning och byggnation av en ny skola är både miljömässigt och ekonomiskt vansinnigt. Skälet att det inom skolans nuvarande område går en publik gångväg som utgör en säkerhetsrisk känns absurt. Upplever skolans personal verkligen denna gångväg som ett hot? Viktigare än en flytt är kanske att säkra området norr om skolan för eventuell utbyggnad av densamma.

På skolans nuvarande plats föreslås istället någon sorts centrumbildning, kanske med gågator och ett litet torg, hus med skyltfönster i bottenvåningen och bostäder på övervåningarna. Vad händer då med Storgatan och dess verksamheter? Är det H&M vi saknar?

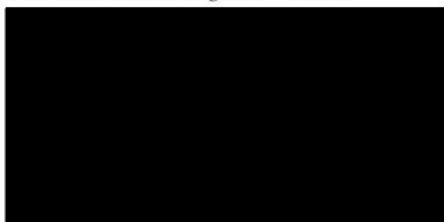
Den gamla tennisbanan föreslås rivas och ersättas med en flervånings hyreslänga, dock med fortsatt viss access till ån för allmänheten. Även om jag inte varit någon större tennisspelare skulle jag uppleva detta som mycket tragiskt. När jag idag återser platsen blir jag inspirerad att kanske börja spela tennis på äldre dar. Kunde Gustav V så kan väl jag. Bara jag hittar någon motspelare som är dålig nog... En ny tennisbana på Stallaholmsområdet kan aldrig ersätta denna pärla. Istället borde denna oas återges sin forna glans som mötesplats med badbryggor, möjlighet att ta upp eller lägga i kanoter, lekplats, gräsmattor för picknick och "häng" och inte minst en tennisbana.

Biografen är ett smycke som drivs av en hängiven grupp och utgör en viktig del av samhällets kulturliv. Brovallen med lyxen äkta gräsplan är en förstklassig men utrotningshotad företeelse.

Det som genomsyrar den fördjupade översiktsplanen och utgör motivationen för ovanstående förändringar tycks vara visionen att kommunen skall bli 10 000 invånare, Nossebro skall bli en småstad... Varför detta är viktigt motiveras inte såvitt jag kan se. Om det är svårt att dra runt kommunens ekonomi med nuvarande befolkningsunderlag kanske man ska överväga att slå ihop med någon annan kommun t.ex. Vara (en annan småstad. OBS att detta var ett skämt). Visst finns det utrymme för fler men att 10 000 invånare skulle vara ett viktigt mål i sig har jag lite svårt att förstå. Är det inte viktigare att se till att de som redan bor här trivs?

Ovanstående lätt nostalgiska synpunkter är naturligtvis färgade av att det är här jag växt upp. Men jag är inte ensam om denna bakgrund och jag är övertygad om att även många "nyinflyttade" delar dessa synpunkter.

Nossebro den 20 januari 2023



Synpunkter på fördjupad översiktsplan FÖP för Nossebro.

Viktigt att fundera över när man planerar för nya bostäder:

- vilka är vi som bor här
- vad är unikt för oss
- vad vill vi förmedla till de som inte bor här

Det måste finnas en tanke och ett synsätt som bär genom hela planen.

Bygga bostäder:

Att fortsätta att bygga fler höghus med hyreslägenheter kommer inte skapa något mervärde för attraktionskraften att flytta hit. De höga hus som vi har i Nossebro kan jag se som några få landmärken som sticker ut, men som ändå lyckats smälta in, därför att de är få till antalet. Man måste bygga på en arkitekturkultur som präglat vårt samhälle sedan lång tid tillbaka. Egna villor, hyreshus med max 2–3 våningar, lägenheter i enplan med tillhörande trädgård. Det gäller också att förvalta det lägenhetsbestånd vi redan har. Några av våra äldre hyreshus är i stort behov av en uppfräschning både vad gäller husen och miljöerna runt omkring.

Centrumutveckling:

Att planera för en högre bebyggelsestruktur i centrum anser jag är att bygga bort den befintliga arkitektur som finns idag och därmed tappa helhetsperspektivet. Det är viktigt att ny bebyggelse följer nuvarande byggnaders struktur. Jag rekommenderar att gå in på www.akitekturupproret.se.

Skolan:

Att flytta skolan till området kring Hagaberget är ett resursslöseri och inte ett hållbart alternativ om man ska se till de globala målen. Skolan ligger idag centralt med korta eller inga avstånd till verksamheter som skolan är beroende av, såsom bibliotek och bad.

Ser man till närliggande kommuner som Grästorps och Vara så har de sina skolor centralt. När det gäller att utveckla befintligt skolområde borde man riva vaktmästarbostaden och de äldre byggnaderna som ligger vid den.

Om skolan har behov av att expandera så borde det också finnas möjlighet att göra det åt Stallaholmsområdet.

Det område som planeras för en ny skola borde vara bättre lämpat för villabebyggelse. För att vara en attraktiv kommun att flytta till så är det viktigt att vi bevarar golfklubbens verksamhet på området också.

Område B3:

När det gäller området med benämning B3 så ligger det i förslaget att ta bort tennisbanan och bygga ett 3–5 våningar högt flerfamiljshus. I ivern att förtäta och skapa nya bostäder, så har man helt förbisett påverkan på den miljö som finns där idag. Området består av villor som byggts under olika tidsepoker. Att placera ett högre hyreshus i denna miljö skulle störa områdets karaktär.

Platsen som benämns B3 är en gammal kulturplats för Nossebroborna. Här har det funnits en lekplats och en omfattande badanläggning i Nossan med bassänger, hopptorn och lång brygga att vistas på. Här lärde man sig simma innan badet i Jonslund och Nossebro byggdes.

Nossebro Tennisklubb har funnits i 75 år och tennisbanan i 48 år. För att vår kommun ska kunna erbjuda ett varierat utbud av idrott är det viktigt att bevara tennisbanan. Önskvärt vore att man kunde satsa på denna kulturplats och utveckla den till en vacker mötesplats för alla åldrar. I nuläget finns det en liten brygga som boende i området finansierat. Denna brygga används flitigt.

Kulturarvet och framtiden:

Sett till ett helhetsperspektiv så måste vi ta vara på de kulturella miljöer utmed Nossan som redan finns. Dessa miljöer skapar ett mervärde för vår ort och för vår kommun. Broarna, kvarnarna, kvarteret Amiralen, promenadstråken utmed Nossan är unika och skyddsvärda. Det är viktigt att utveckla vår tätort och skapa nya boenden, verksamheter och nya områden, men vi måste vara varsamma och eftertänksamma i de beslut vi fattar. Vi har ett ansvar att forma vårt samhälle till en plats som tar hänsyn till både vår historia och vår framtid. De beslut vi fattar kommer att påverka oss och kommande generationer för lång tid framöver.

Nossebro 2023-01-30



Synpunkter på den fördjupade översiktsplanen (FÖP)

Med anledning av den nya fördjupade översiktsplanen så vill jag att ni särskilt tar i beaktande att grönområdet vid och runt den befintliga tennisbanan är av största vikt att bevara så som ett natur- och rekreationsområde utan att någon ny byggnation sker där. Området är unikt som det enda område i Nossebro samhälle där man kan bada, fiska, leka och på många sätt utöva rekreation och friluftsliv utan att lösa entrébiljett. Här finns badbryggor, lekplats och möjligheter att lägga i och ta upp småbåtar. Platsen är också populär för fritidsfiskare i alla åldrar. Området är flitigt använt av familjer och andra personer ensamma eller i grupp.

Här finns också en tennisbana som drivs ideellt av Nossebro Tennisklubb. Banan är omgiven av uppväxta träd (björk, ek, al m.fl.) som ger en skönhet åt platsen och är viktiga för skuggan de ger men också för att ta hand om nederbörd vilket vi redan sett öka genom klimatförändringarna. Genom grönområdet går en gångstig som är ett av samhällets mest använda promenadstråk.

För att ett samhälle ska bli attraktivt att flytta till behövs en berättelse, en historia som ger samhället en själ. Det finns här. Många är de som gått i simskola här och den äldre generationen berättar om minnen från Skogsviks dansbana. Tennisklubben fyller i år 75 år och många är de som spelat tennis här genom åren. De här minnena och berättelserna är viktiga för att locka nya kommuninvånare och för att de gamla invånarna ska fortsätta att känna igen sitt samhälle.

Ett bättre alternativ till plats för hyreshus är i så fall vid bron närmre Åsikten, det befintliga "höghuset" vilket skulle ge ett mer sammanhållet intryck.

Underskatta inte grönområdets värde som en viktig mötesplats för samtliga samhällets invånare, både gamla och unga, nyinflyttade och de som redan bor här.

Nossebro 23 01 29



Till: Essunga Kommun

Jenny Leonardsson

Synpunkter och ideér ang Vision, strategisk plan och mål.

Nossebro.

1. Industriområdet som är inritat på kartan ligger på stora delar av mossmark vilket medför att bärigheten inte är bra, därför borde kommunen ha ett alternativ till område för tyngre industrietableringar. Mossmark kommer inte att få avvattnas eller dräneras.
2. Centralorten måste förtätas i byggnation mm men vi måste ändå värna om de park- och grönområde som finns för att bevara den tillgängliga strukturen för olika arrangemang mm som Nossebro är känt för.
3. Utveckla Stallaholmsområdet till ett kluster för fritidsaktiviteter, sport och evenemang. (sedan tidigare studie finns det ritningar mm som kan vara till hjälp). Centrera även allt som hör till en hälsosam livsstil.
4. Utred om det finns möjlighet att bygga (gärna intill idrottshallen) en hall för många olika aktiviteter med ett hårdare golv.
5. Tillsätt en studie som tar fram statistik på var tung trafik kommer in till samhället och gör även en beräkning av detta för en period om 10 år framåt.
6. Troligtvis kommer mycket av den tunga trafiken norr ifrån (Grästorp) - då anser jag att den tilltänkta "ringleden" som är inringad idag inte behövs eller så leder man om den tunga trafiken från Grästorp strax norr om Nossebro mot Bäreberg och sedan in på den nya Ringleden, allt för att slippa den tunga trafiken genom samhället.
7. Alternativet att flytta Nossebro skola till alt 2 är ju inte optimal om då merparten av den tunga trafiken kommer att gå strax intill denna.
8. Flytta Kommunalkontoret till den höga skolbyggnaden som i dag börjar bli uttjänt som undervisningslokal och bygg ut skolan i anslutning till Marknadsgatan och flytta den samma längre nordväst ut detta kommer att ge bättre struktur för det tilltänkta Stallaholmsområdet.
9. Utred arbetspendlingen och bygg mötesplatser/parkeringar med busshållplats invid.
10. Amiralen ? vad händer och vad finns det för planer ?
11. Biografen ? vad händer och vad finns det för planer ?
12. Varför bygga ihop förskolan nu ? Fanns förslag på detta då den nya byggdes för att hitta synergieffekter, men detta var då helt uteslutet, var ligger skillnaden ?
13. Bygg ihop idrottshall med badet för att hitta synergier med omklädningsrum, bastu mm och samtidigt dra ny gata runt det befintliga badet i dag.
14. Förläng Hagagatan fram till Forsgatan (mellan rosa och gula husen) för att säkerställa trafik och räddningstjänst, ambulans mm under de stora evenemang som pågår i samhället.
15. När man har antagit en sådan här enorm stor vision fram till 2024 måste det finnas en kalkyl på hur mycket medel som kommer att avsättas i form av marknadsföring, hur mycket är detta ? För, man kan ju inte bygga och utveckla ett samhälle utan marknadsföring, detta måste göras på rätt sätt och på en lång period, hur ser denna ut ?

- 16.** Större samarbete med närliggande kommuner ?
- 17.** Byte av kommunnamn ? ett steg i marknadsföringen.
- 18.** Kommunsammanslagning ?



Nossebro 2022-12-08.

Synpunkter angående FÖP

Fördjupning av översiktsplanen för Nossebro, Essunga kommun 2022-2040 2023-01-29

Det är ett omfattande arbete att ta fram en fördjupad översiktsplan och många saker att ta hänsyn till. Vårt tydliga mål är att växa och förtäta samhället, men här får vi vara försiktiga så vi inte urholkar vår stadskärna.

1. Skolan

Att flytta ut skolan från centrum gör att det blir mindre rörelse och liv i den delen av Nossebro. Skolan är i behov av renovering helt säkert, men är det samma sak som att de inte går att använda alls. De befintliga skolbyggnaderna är inte i så dåligt skick att de behöver rivas.

Behåll skolan där den ligger nu och bygg ut de delar som behöver stärkas upp, såsom idrottshall med mera. Gatorna runt omkring skolan kan med fördel ändras till gånggator istället, vilket skulle ge en tryggare miljö för skoleleverna. Det kostar både mycket pengar och påfrestar miljön att bygga helt nya lokaler på annan plats och behöva påla flera meter djupt för att bygga de nya byggnaderna på utpekat område. De pengarna kan istället användas till pedagoger inom verksamheten. Ur ett hållbart perspektiv borde vi istället bevara de byggnader som finns.

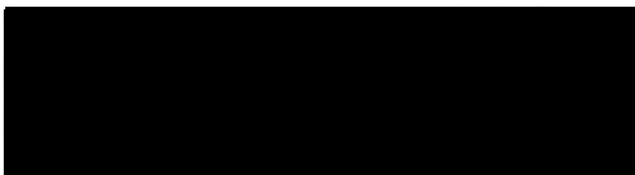
Flytta inte på hela skolan, utan utöka den befintliga där den är placerad idag.

2. Grönområden

Bebyggelser nära stranden till Nossan är inte rimligt då det är mycket översvämningar och även svår mark att bygga på. Blir det fel kan detta påverka båda strandkanterna, då det är känsliga områden med mjuk lera som behöver jämnvikt. Här kan vi istället satsa mer på de aktiviteter vi har för rekreation såsom tennis, golf, gym och bad. Strandpromenaden knyter ihop samhället från öst till väst / norr till söder. Det är viktigt att det finns aktiviteter utmed hela leden och längs med de befintliga bostadsområdena. I en liten ort är det viktigt att stärka de initiativ som finns och arbeta tillsammans med de föreningar som är aktiva.

Bygg inte flervåningshus som skuggar grönområdet nära Nossan, på mark som redan används till aktiv rörelse såsom tennisbanan, lekpark, strandpromenad och bad.

Vi kan utveckla vår bygd tillsammans och med sunt förnuft skapa en attraktiv plats att bo på!



From: [REDACTED]
Sent: Tue, 31 Jan 2023 18:54:19 +0100 (CET)
To: Ess Kommun
Subject: synpunkter fördjupad översiktsplan
Importance:

WARNING: Detta e-postmeddelande är skickat från en extern avsändare. Klicka ej på bifogade länkar eller dokument om du inte litar på avsändaren och kan bekräfta att meddelandet är säkert!

Hej!
Åsikter om FÖP
Slangtornet och gamla brandstationen måste bevaras då det är av historiskt värde!

Nossebros själ!!!
Hela området med kvarnarna, bron, Amiralen och gamla elektriska affären är en fantastisk plats!

Mvh

[REDACTED]

From: [REDACTED]
Sent: Tue, 22 Nov 2022 20:11:36 +0000
To: Ess Kommun
Subject: Synpunkt FÖP Nossebro

WARNING: Detta e-postmeddelande är skickat från en extern avsändare. Klicka ej på bifogade länkar eller dokument om du inte litar på avsändaren och kan bekräfta att meddelandet är säkert!

Hej.

Jag och min familj har en önskan

angående vägarna i södra delen av Nossebro som ingår i planerna för Nossebros framtid.

Vi medverkade vid mötet som ägde rum 22 november och fick då till oss att det var planer som inte förväntades göra något med på väldigt lång tid. Men vi vill ändå framföra en synpunkt då vår fastighet råkar hamna precis under en av dom streckade linjer på eventuella vägar.

Vägen skulle innebära en stor förändring av miljön som våran fastighet befinner sig i.

Vi köpte fastigheten för 5 år sedan pga stillheten och närheten till naturen.

Vi är medvetna om att vår röst i det här kanske inte har så stor påverkan men vill ändå skicka en önskan om att vägen inte ska gå där den nu är placerad vilket är rakt förbi vår tomt.

[REDACTED]

[REDACTED]

From: [REDACTED]
Sent: 30 jan 2023 03:23:45 +01:00
To: Ess Kommun
Cc:
Subject: Synpunkter fördjupad översiktsplan

VARNING: Detta e-postmeddelande är skickat från en extern avsändare. Klicka ej på bifogade länkar eller dokument om du inte litar på avsändaren och kan bekräfta att meddelandet är säkert!

-

Hejsan

Som boende på strandgatan så känner jag att jag måste meddela hur man känner och tycker med förslaget som handlar om detta område.

Är det någonstans som kommunen har sin själ så är det ju här borta med gamla badet.

Jag själv är uppväxt i Nossebro och har själv badat på gamla badets bryggor och bassänger. Mina föräldrar spelade både hockey o bandy nere på nossan. De använde varmvatten från mejeriet till detta och ryktet spred sig att de hade bästa isen i hela Skaraborg. Finns många trevliga anekdoter från området. Var ju även festplats här är en gång i tiden. Hälsans stig är väl promenerad och allt det idylliska som sker när man har vatten i närheten.

Kommunen har gjort området trevligt för familjer med promenadstråk i en avslappnad miljö. Tennisklubben står för en samlingsplats som vi kanske behöver utveckla till större saker så att mer folk kan samlas och umgås.

Tycker absolut inte att ett flerfamiljshus hör hemma här i detta område då det finns så många andra platser i kommunen som detta skulle kunna förverkligas.

Bevara området som kommunen har åstadkommit.

Ta hand om det som redan finns och utveckla nya områden till något som man kan vara stolta över.

// [REDACTED]

Skickat från min iPhone

From: [REDACTED]
Sent: Mon, 23 Jan 2023 22:43:44 +0100
To: Ess Kommun
Subject: Synpunkter fördjupad översiktsplan - Nossebro
Categories: Att registrera

WARNING: Detta e-postmeddelande är skickat från en extern avsändare. Klicka ej på bifogade länkar eller dokument om du inte litar på avsändaren och kan bekräfta att meddelandet är säkert!

God kväll!

Tidigare ikväll deltog jag i infomöte gällande ämne som ovan.

Där var ett par saker som jag reagerade på och som jag skulle vilja protestera emot:

A:

Flytt av skola till område Nossans GK, förslag alt 2 (tror jag det var).

För det första så ser jag skolans placering idag som en mycket bra plats med närhet till bibliotek, bad, gymnasium, möjligheter till boll och fritid,

Dessutom bra placerad centralt i samhället vilket gynnar barn och ungdomar som ska promenera/cykla till och från skolan.

Jag har svårt att förstå hur tankarna går när man har på förslag att lägga en skola i utkant, t.o.m. utanför samhället!

Jag har full förståelse att regelverk och annat ändras så att skolan kanske på flera olika sätt måste anpassas efter detta nya - Jag tror dock att svårare projekt har utförts!

B:

Det framkom på mötet att det fanns tankar om att ev bygga ett "höghus" vid tennisbanan och intill badet. Ja jag kallar det för badet då det är precis vad det är.

Inte som förr i tiden med fyra bassänger bryggor och hopptorn MEN där är väldigt mycket aktiviteter under vår sommar och ut över sensommaren. Både äldre och yngre som är där och badar, solbadar, "gräsaktiviteter" och trivs vilket hörs lång väg i lugna sommarkvällar. Dom boende i området byggde en brygga för några år sedan och så klart uppskattat!

En annan tanke jag har är att ett sådant hus skulle se "malplacerat" ut i detta område och inte passa in, Jag tyckte jag hörde något om 4 våningar vilket då ger 16 lägenheter. Räkna 1,5 bilar per lägenhet +/- vilket ger drygt 20 bilar till i området.

/Med hälsning

From: [REDACTED]
Sent: Wed, 23 Nov 2022 09:51:54 +0000
To: [REDACTED]
Cc: [REDACTED]
Subject: VB: Samråd av den fördjupade översiktsplanen - Nossebro- den nära småstaden.
Attachments: FÖP_Nossebro_Samrådshandling_221026.pdf, Följebrev FÖP Nossebro 2022.pdf, FÖP_Nossebro_Samrådshandling_221026.pdf

WARNING: Detta e-postmeddelande är skickat från en extern avsändare. Klicka ej på bifogade länkar eller dokument om du inte litar på avsändaren och kan bekräfta att meddelandet är säkert!

Hej!

Jag har tittat igenom bifogat material och det är helt inriktat på tätorten Nossebro. Där har vi inga åsikter.

I bifogade handlingar finns inget som innefattar Jonslund tyvärr.

Vi vill ånyo påpeka att det dygnet runt går tung lastbilstrafik till och från vår anläggning rakt igenom Jonslunds samhälle, vilket är mycket otillfredsställande.

Vi anser att det föreligger en hög risk för en olycka, då lastbilarna passerar förbi fastigheter med skolbarn och småbarn, förbi en nyöppnad affär och det är många tunga lastbilar per dygn. Trottoarerna är smala och utrymmet för cyklister är obefintigt.

Önskemålet är att ni skyndsamt tar er an denna problemställning och vi har tagit upp ärendet tre gånger med er.

Vi notera dock tacksamt att Daniel Andersson har tryckt på om en uppgradering av gatubelysningen som omger vår fabrik på två sidor och att vi får den uppgraderingen gjord innan vintern.

Om ni har frågor så hör gärna av er.

Med vänlig hälsning

[REDACTED]

Från: Sven Friman <Sven.Friman@essunga.se>

Skickat: den 17 november 2022 12:57

Ämne: Samråd av den fördjupade översiktsplanen - Nossebro- den nära småstaden.

Du får inte e-post ofta från sven.friman@essunga.se. [Se varför det här är viktigt.](#)

Hej!