

Hushållnings
sällskapet

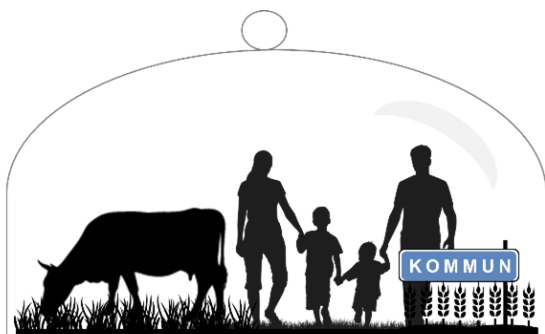


Försörjningsbalans kommun
Essunga 2022

1. Beräkningsmodellen

Det här är en sammanfattning av kommunens försörjningsbalans 2022 så som den beräknats av Hushållningssällskapet. Till beräkningen har statistik från Jordbruksverket, SCB, Hushållningssällskapet, Sametinget, Livsmedelsverket och Naturvårdsverket inhämtats. I beräkningen av försörjningsbalansen ingår kommunens produktion av livsmedel inklusive foder samt kommunens befolknings energibehov.

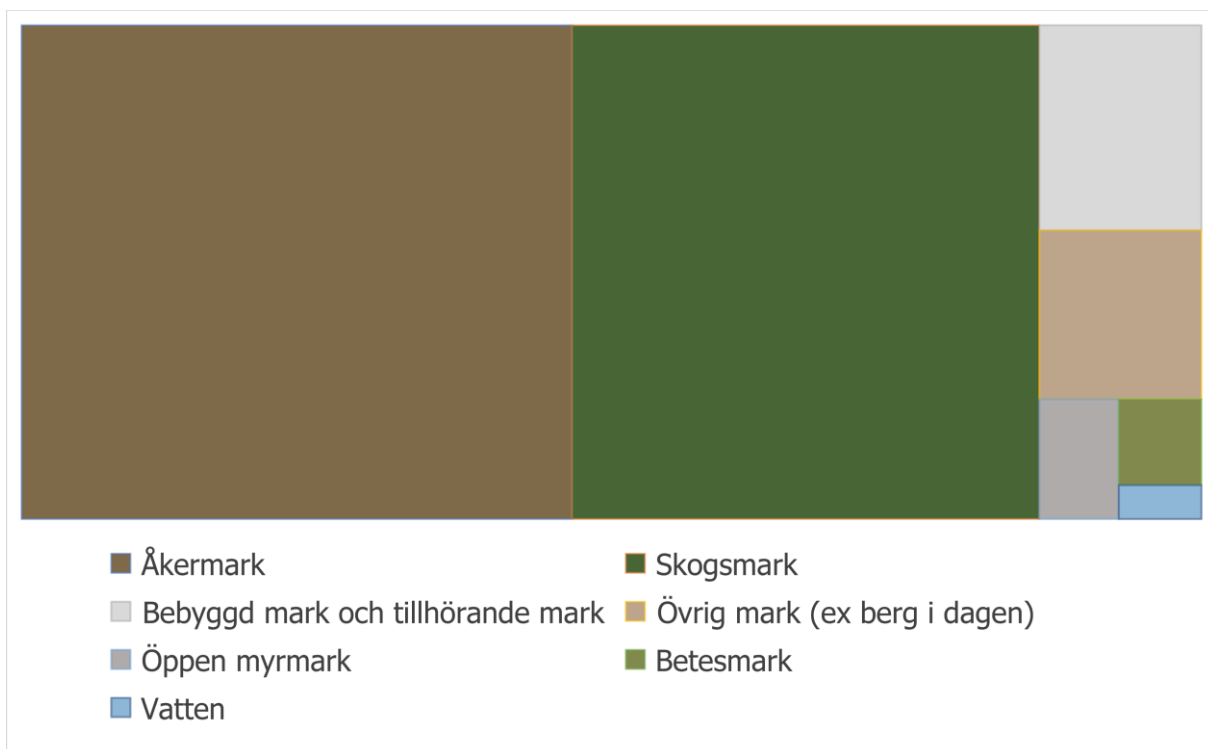
$$\frac{\text{Produktion (odling på mark – foderåtgång + animalieproduktion)}}{\text{Konsumtion (energibehov)}} = \text{Försörjningsbalans}$$



Förutsättningen för beräkningen är att kommunen isoleras och det görs en nulägesbild. Den utgår också från att insatsvaror i form av bränsle, vatten, el, reservdelar, maskiner, utsäde, handelsgödsel, ingredienser med mera finns liksom andra övriga resurser som arbetskraft, kunskap, infrastruktur, handel och utbyte, lager, ekonomi, IT-system och så vidare.

2. Produktion

Kommunen har totalt 23 618 ha areal som består av:



Jordbruksmarken används till:



Fördelning i hektar:

Spannmål	6 265
Grovfoderproduktion	3 103
Träda	832
Betesmark	283
Kok- och foderärter, vicker och åkerbönor	273
Raps och rybs	239
Vall för fröskörd	91
Konservärter	62
Andra växtslag	53
Matpotatis	47
Ospecificerad åkermark	35
Majs	27
Trädgårdsväxter	24
Energiskog	4
TOTALT	11 338

Jordbruksmark kan delas in i åkermark och betesmark. Den mark som används till bete eller vall lämpar sig inte för odling av livsmedel. Djuren omvandlar bete och vall till livsmedel i form av kött, ägg och mjölk.

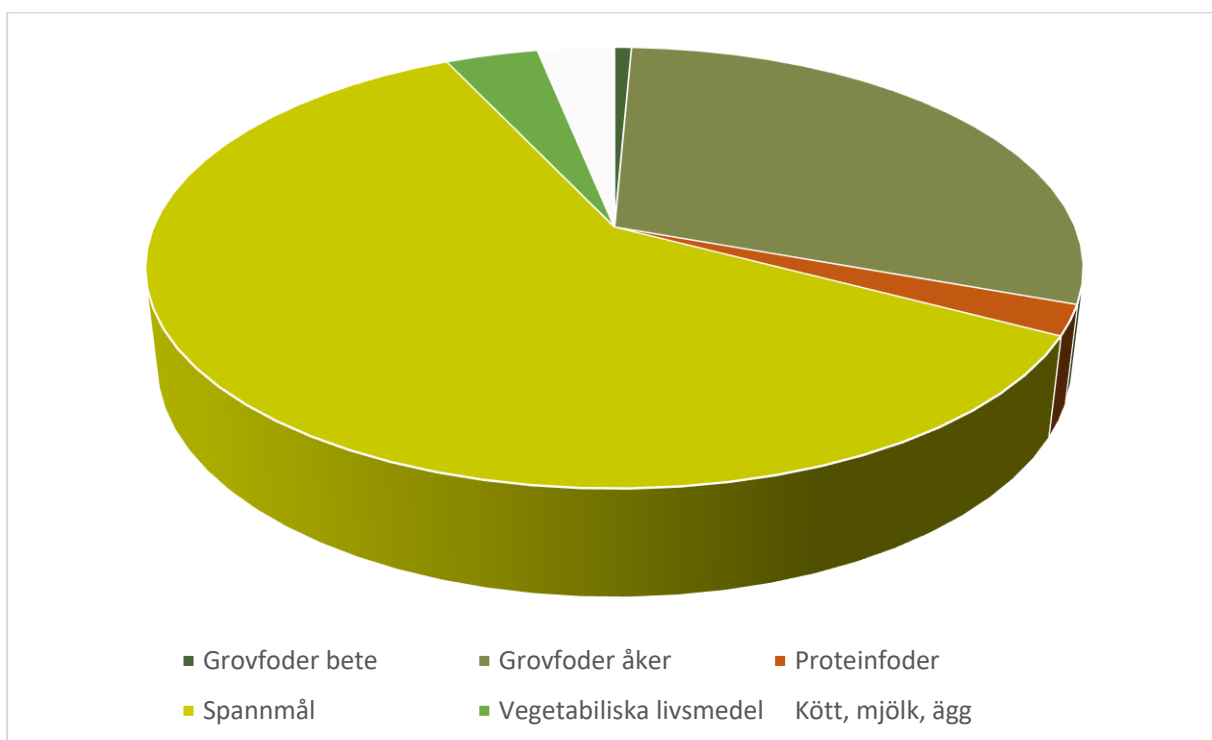
Energien kommer ifrån:

	Grovfoder bete	Grovfoder åker	Proteinfoder	Spannmål	Vegetabiliska livsmedel	Kött, mjölk, ägg
Produktion totalt	3960	169429	12 536	342 243	21 648	18 001
Foderåtgång	39 609	89 307	78 973	59 730	-	-
Netto produktion	-35 649	80 122	-66 438	282 512	21 648	18 001
Kvar till livsmedel*				*	21 648	18 001
Totalt Gigajoule						212 508
Efter 25 % matsvinn						159 381

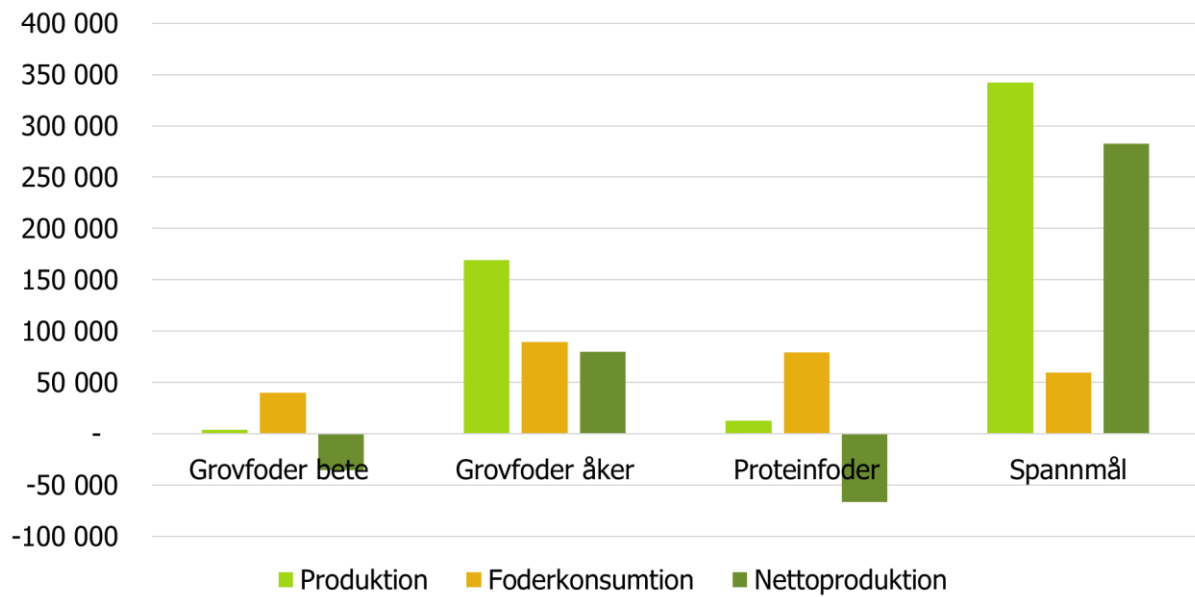
* Netto av proteinfoder och spannmål justerat till humanvärde

En vuxen person äter ca 3,5 Gigajoule per år.

Energien kommer ifrån:



Foderbalansen är 260 548 Gigajoule



Foderåtgång och produktion av animalier (Gigajoule)

Djurslag	Antal	Foderåtgång	Kött, ägg, mjölk
Nötkreatur	3542	131 070	12 435
Grisar	8557	98 763	4 497
Fågel	0	2 472	967
Får och lamm	586	2 941	102
Häst*	874	30 586	-
Hund	982	1 473	-
Katt**	787	315	-
Ren***	-	-	-
TOTALT Gigajoule		267 619	18 001

Exkl vilt och fisk.

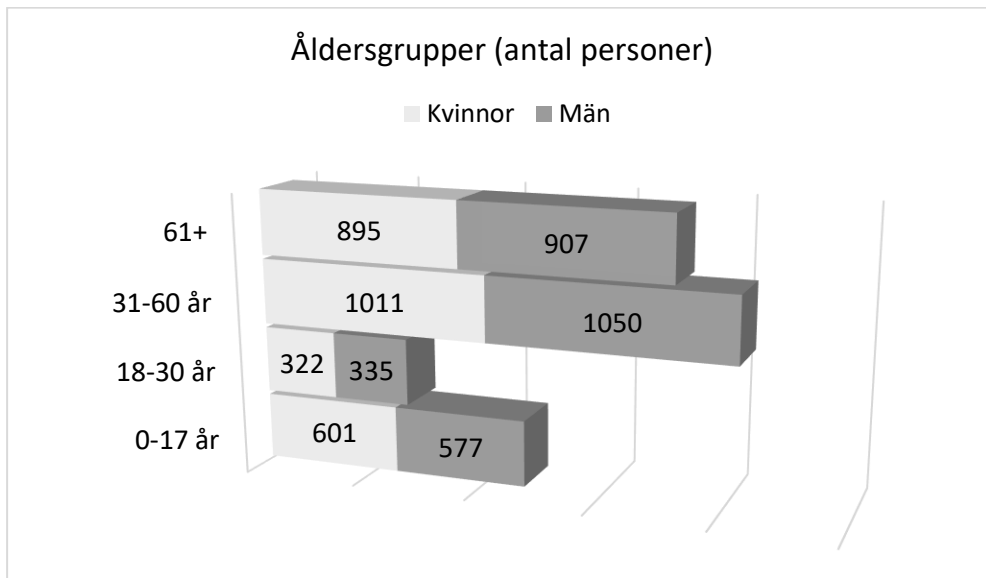
* Schablon (kvalitativt fördelad)

** Schablon (per invånare)

*** Sekretessuppgift

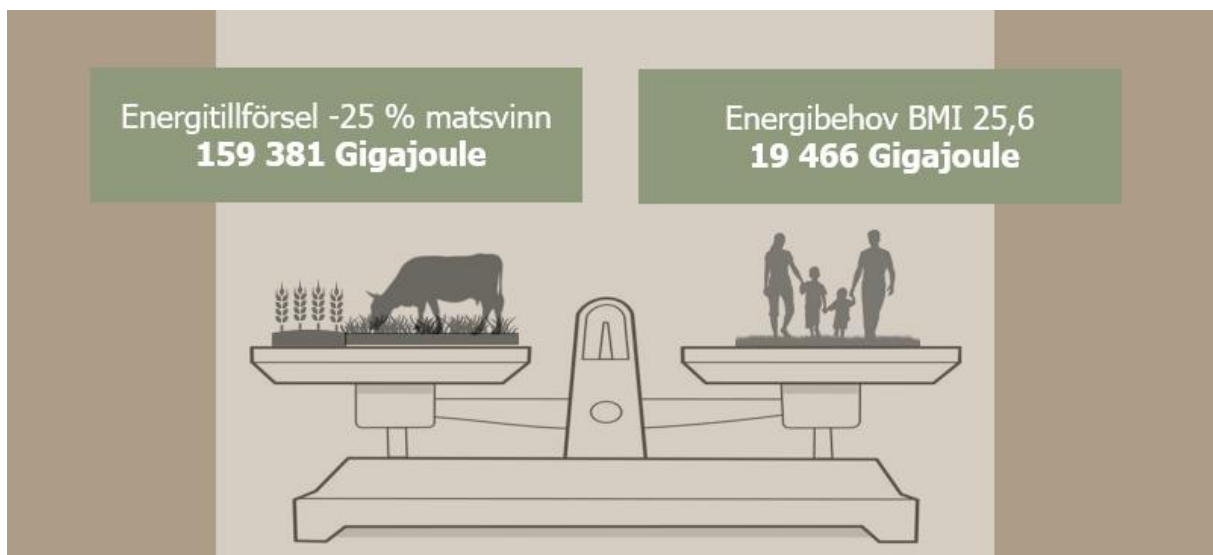
3. Konsumtion

Kommunen har 5 698 invånare (maj 2022) och åldersfördelningen ser ut så här:

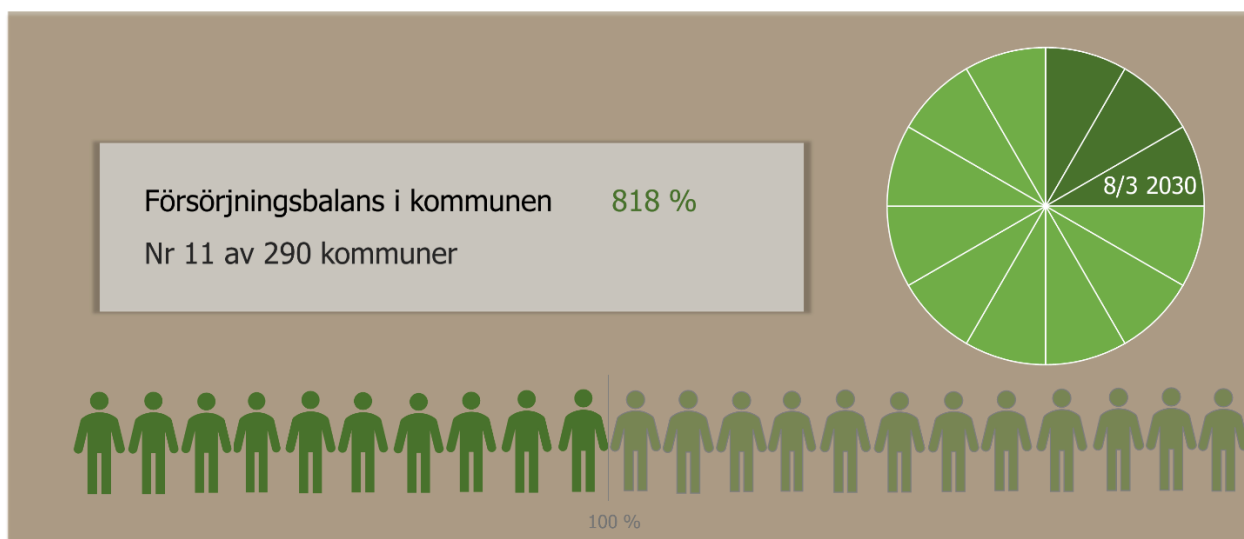


För kommunens befolkning är den årliga konsumtionen av energi är 18 397 Gigajoule enligt rekommenderat intag och 19 466 Gigajoule enligt normal konsumtion.

4. Försörjningsbalans i kommunen



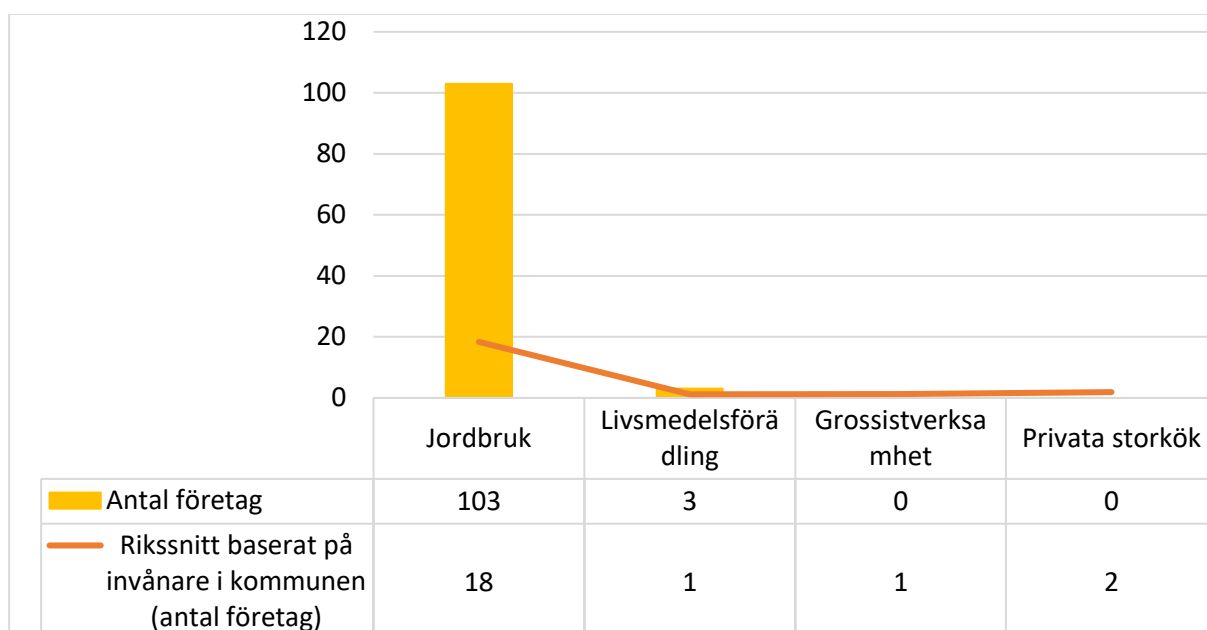
I försörjningsbalansen har vi räknat bort 25 % matsvinn från energitillförseln och utgått från normal konsumtion idag, dvs energibehovet vid BMI 25,6 som räknas som övervikt (normalvikt BMI 18,5-25). Drygt 30 % av Sveriges befolkning beräknas ha övervikt eller fetma enligt Folkhälsomyndigheten. Rekommenderat dagligt intag är lägre än normal konsumtion och vid kris ökar behovet av energi. I energitillförseln har inte hänsyn tagits till etanolveten som kan vara en betydande del av spannmålsproduktionen i vissa kommuner.



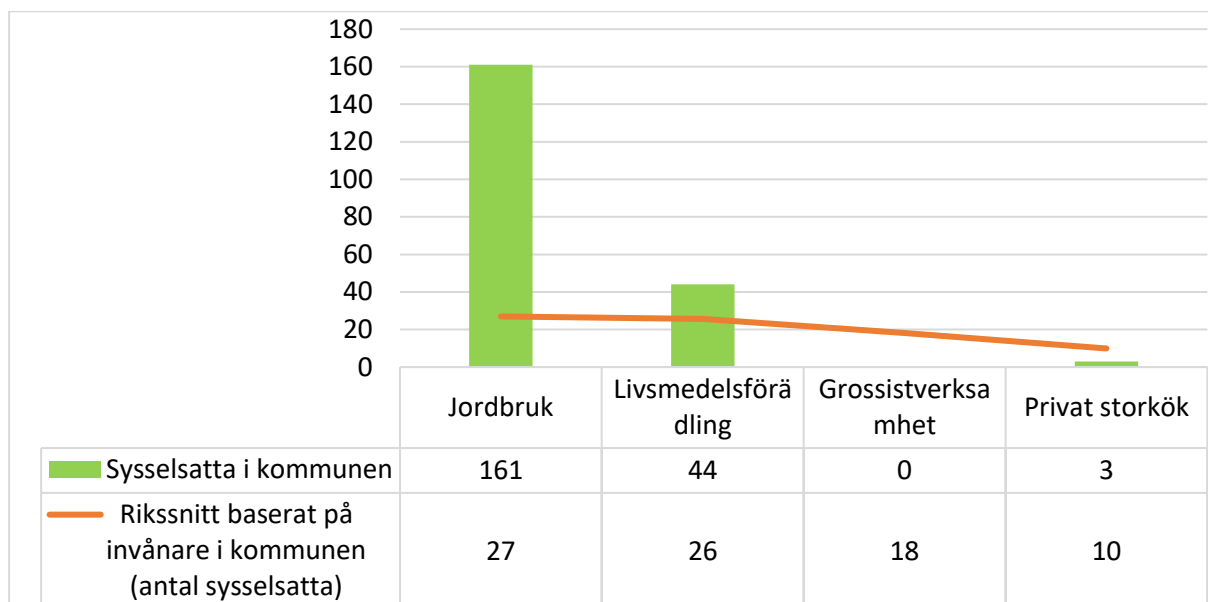
I kommunen är försörjningsbalansen 818 % och livsmedelsförsörjningen till kommunens invånare under ett år beräknas räcka till 8 mars 2030.

5. Näringsliv

Antal företag i livsmedelskedjan



Antal sysselsatta i livsmedelskedjan

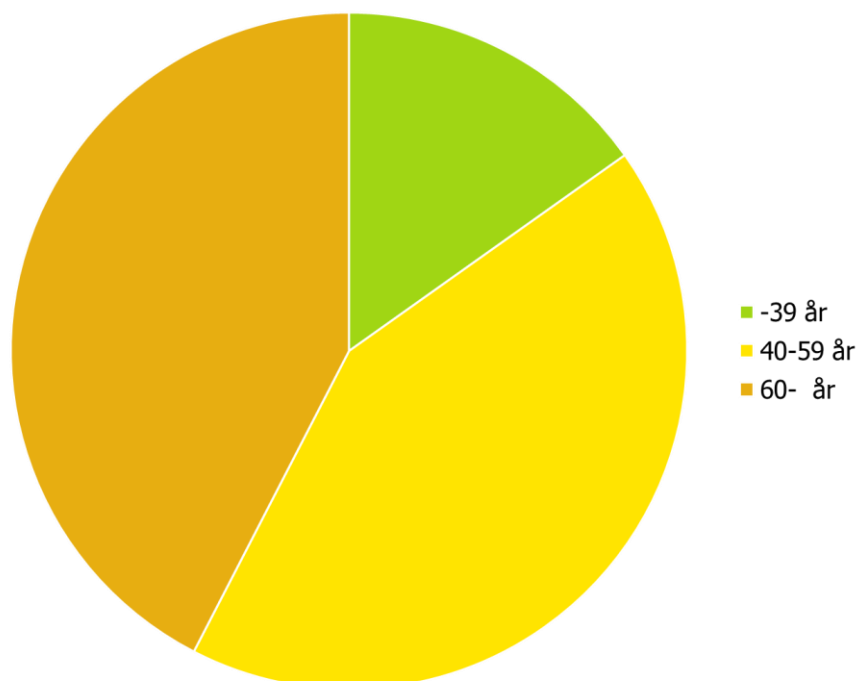


103 företag

287 miljoner i omsättning

208 anställda

Åldersstruktur lantbruksföretagare



Försörjningsbalansen hos angränsande kommuner



Utvecklingsområden försörjningsbalansen



Förslag och sammanfattning från Hushållningssällskapet:

För att fortsatt vara en starka jordbrukskommun med sysselsättning som bidrar till både den egna och landets livsmedelsförsörjning är det av vikt att kommunerna i samverkan med näringslivet arbetar för att bibehålla en stark livsmedelsproduktion. Kommunerna och näringslivets arbete samverkan lokalt, regionalt och på nationell arena är av stor vikt för ett

robust livsmedelsförsörjning. Att påverka politiska beslut även i högre instanser är av stor vikt. Konsumenternas engagemang och inköpsvanor är viktiga i förlängningen.

- Värna jordbruksmarken, insatsvarorna och näringslivet i livsmedelskedjan.
- Ökad produktion av protein- och grovfoder.
- Analysera sårbarheten av insatsvaror, energi och reservdelar i kortare och längre perspektiv.
- Undersök möjlighet för ökad diversifiering t ex ökad grönsaksodlingen, baljväxter för humankonsumtion, fiskodling på land.
- Undersöka möjligheter för ökad lönsam förädling, även den småskaliga som kan komplettera de större företagen.
- Initiera och undersök möjligheter och intresse för mer lokal och skalad potatis? Kan flera kommuner gå samma och bli en tillräckligt stor kund för etablering?
- Ta vara på restflöden från livsmedelskedjan som livsmedel, foder och energi.
- Fortsatt utveckla de offentliga måltiderna och livsmedelsinköpen för att främja hållbara, närproducerade måltider samt minska matsvinn samt låta de offentliga måltiderna vara föregångare för privata aktörer och kommunernas befolkning.
- Öka intresset för och kunskapen om livsmedelsproduktion hos barn och unga för fortsatt ha personal inom livsmedelskedjan.
- Smakträna barn i förskola och skola så de lär sig uppskatta hälsosam, närproducerad och hållbart producerad mat.

Presentationen hölls av:

Cecilia Sassa Corin, matkonsult
Hushållningssällskapet Västra
cecilia.corin@hushallningssallskapet.se
0521-72 55 61

Hanna Johansson, växtodlingsrådgivare
Hushållningssällskapet Västra
hanna.johansson@hushallningssallskapet.se
0521-72 55 28